

UCHWAŁA NR XXXIV/258/22
RADY GMINY PŁASKA

z dnia 25 listopada 2022 r.

w sprawie uzgodnienia zakresu zabiegów pielęgnacyjnych na pomnikach przyrody

Na podstawie art. 7 ust. 1 pkt 1, art. 18 ust. 2 pkt 15 i art. 40 ust. 1 ustawy z dnia 8 marca 1990 r. o samorządzie gminnym (Dz. U. z 2022 r. poz. 559 z późn. zm.) oraz art. 45 ust. 2 pkt 1 ustawy z dnia 16 kwietnia 2004 r. o ochronie przyrody (Dz. U. z 2022 r. poz. 916 z późn. zm.) uchwala się, co następuje:

§ 1. 1. Uzgadnia się przeprowadzenie zabiegów pielęgnacyjnych na pomniku przyrody Grupa drzew:

- 1) dąb szypułkowy *Quercus robur*, rosnący na terenie obrębu leśnego Serwy, oddział 373, o obwodzie pnia 371 cm, wysokości 28 m,
- 2) dąb szypułkowy *Quercus robur*, rosnący na terenie obrębu leśnego Serwy, oddział 373, o obwodzie pnia 336 cm, wysokości 29 m,
uznanych za pomnik przyrody Decyzją Prezydium Wojewódzkiej Rady Narodowej w Białymstoku Nr LXVII/442 z dnia 4.11.1952 r. w sprawie uznania niektórych obiektów za pomniki przyrody (Dz. Urz. WRN Nr 10, poz. 84 z dn. 15.11.1952 r.), wpisanego do Centralnego Rejestru Form Ochrony Przyrody (CRFOP) pod kodem PL.ZIPOP. 1393.PP.2001062.2006.

2. Mapa przedstawiająca usytuowanie drzew, o których mowa w ust. 1, stanowi załącznik do niniejszej uchwały.

§ 2. Zakres uzgodnienia, o którym mowa w § 1 ust. 1, dotyczy:

- 1) wykonania cięć prześwietlających wewnątrz korony tj. usunięcia gałęzi krzyżujących się, wyrastających nienaturalnie w kierunku dolnym i innych kolidujących z właściwą strukturą wnętrza korony;
- 2) usunięcia posuszu w koronie drzewa, tj. gałęzi suchych, chorych nadłamanych;
- 3) dokonania oceny statyki drzewa po przeprowadzeniu prac wskazanych w podpunktach 1-2 i w przypadku stwierdzenia jej zaburzenia, wykonania cięć formujących w koronie, odciążających południową część korony i poprawiających statykę drzewa.

§ 3. Zabiegi pielęgnacyjne na pomniku przyrody, powinny być przeprowadzone w terminie do 28 lutego 2023 r. przy spełnieniu następujących warunków:

- 1) prace prowadzone w koronie drzewa powinny być wykonane przez firmę specjalistyczną posiadającą uprawnienia do pielęgnacji drzew o charakterze pomnikowym;
- 2) przy wykonywaniu cięć sanitarnych, korygujących czy pielęgnacyjnych należy dążyć do zachowania naturalnego pokroju drzewa;
- 3) wykonane prace nie mogą spowodować utraty walorów przyrodniczych pomnika przyrody, a także zniszczenia gatunków chronionych i ich siedlisk występujących w obrębie drzewa oraz płoszenia lub niepokojenia ptaków w okresie lęgowym.

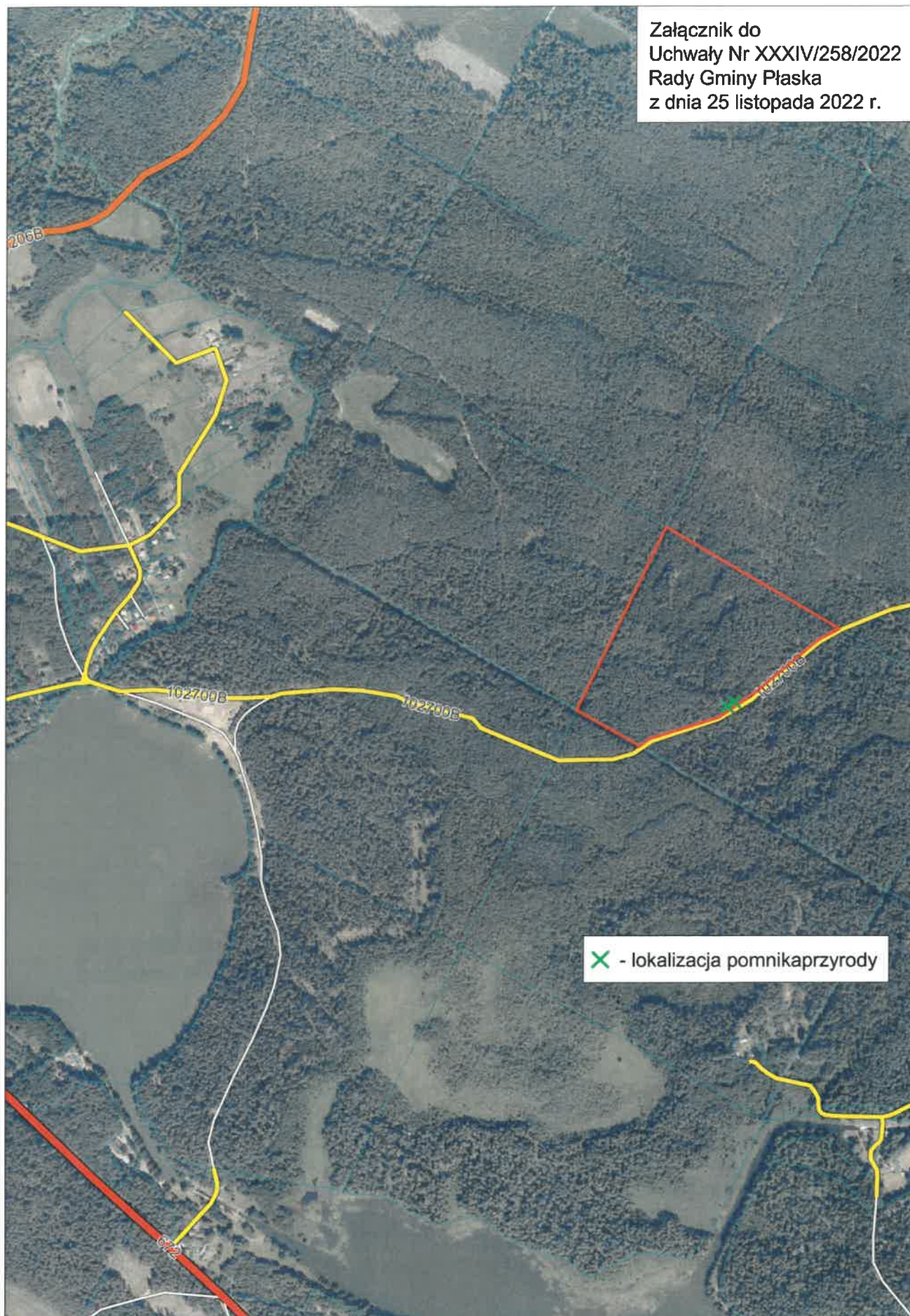
§ 4. Wykonanie uchwały powierza się Wójtowi Gminy Płaska.

§ 5. Uchwała wchodzi w życie z dniem podjęcia.

Przewodnicząca Rady Gminy

Alicja Polkowska

Załącznik do
Uchwały Nr XXXIV/258/2022
Rady Gminy Płaska
z dnia 25 listopada 2022 r.



X - lokalizacja pomnik przyrody

Uzasadnienie

Aktem prawnym regulującym cele, zasady i formy ochrony przyrody w Polsce jest ustawa z dnia 16 kwietnia 2004 r. o ochronie przyrody (Dz. U. z 2022 r. poz. 916 z późn. zm.). Zgodnie z art. 45 ust. 2 pkt 1 przeprowadzenie zabiegów pielęgnacyjnych na pomnikach przyrody wymaga wcześniejszego uzgodnienia z organem, który ustanowił tę formę ochrony.

Art. 44 ust. 1 w/w ustawy stanowi, iż ustanowienie pomnika przyrody, stanowiska dokumentacyjnego, użytku ekologicznego lub zespołu przyrodniczo-krajobrazowego następuje w drodze uchwały rady gminy. W związku z powyższym Rada Gminy dokonuje uzgodnienia prac wykonywanych na potrzeby ochrony przyrody i realizacji celu publicznego bez względu na to, na mocy jakiego aktu prawa miejscowego pomnik przyrody został ustanowiony.

W dniu 27 września 2022 r. Nadleśnictwo Płaska w Żylinach zwróciło się z wnioskiem (zn. spr. ZG 7212.25.2022) o wykonanie niezbędnych prac pielęgnacyjnych pomnika przyrody: Grupa drzew - 2 szt. dąb szypułkowy (*Quercus robur* L.), rosnących na terenie Gminy Płaska, Nadleśnictwo Płaska w Żylinach, Obręb leśny Serwy, Leśnictwo Sówki, oddział 373.

Zabiegi pielęgnacyjne na pomniku przyrody są związane z zapewnieniem bezpieczeństwa powszechnego, gdyż drzewa znajdują się w pobliżu użytkowanej drogi jezdnej (pas drogowy drogi Płaska - Mikaszówka) oraz złym stanem zdrowotnym drzew. Na całej długości pnia i konarów stwierdzono liczne, rozległe zgnilizny i wypróchnienia (w szczególności u podstawy pnia), a także owocniki patogenicznych grzybów powodujących rozkład drewna. Na skutek postępującej zgnilizny, próchnienia pnia oraz postępujących dużych ubytków konarów w koronie, statyka i stabilność drzew ulega stałemu pogarszaniu.

W związku z potrzebą poprawy ogólnego stanu zdrowotnego wymienionych w uchwale drzew pomników i zachowania ich w formie nie stwarzającej zagrożenia dla ludzi i mienia, podjęcie niniejszej uchwały jest w pełni uzasadnione.