

**UCHWAŁA NR
RADY GMINY PŁASKA**

z dnia 2024 r.

w sprawie zaopiniowania wniosku o uznanie lasów za ochronne

Na podstawie art. 18 ust. 2 pkt 15 ustawy z dnia 8 marca 1990 r. o samorządzie gminnym (Dz. U. z 2023 r. poz. 40 z późn. zm.) oraz art. 16 ust. 2 ustawy z dnia 28 września 1991 r. o lasach (Dz. U. z 2023 r. poz. 1356 z późn. zm.) uchwała się, co następuje:

§ 1. 1. Opiniuje się pozytywnie przedstawiony przez Nadleśnictwo Pomorze wniosek o uznanie za ochronne lasów o łącznej powierzchni 3,70 ha położonych na terenie Gminy Płaska, wyszczególnionych w wykazie stanowiącym załącznik nr 1 do niniejszej uchwały.

2. Położenie projektowanych lasów ochronnych w obrębie Czarna Hańcza przedstawiono na załączniku graficznym stanowiącym załącznik nr 2 do niniejszej uchwały.

§ 2. Wykonanie uchwały powierza się Wójtowi Gminy Płaska.

§ 3. Uchwała wchodzi w życie z dniem podjęcia.

Przewodnicząca Rady Gminy

Alicja Polkowska

Załącznik Nr 1 do uchwały Nr

Rady Gminy Płaska

z dnia.....2024 r.

WYKAZ LASÓW WNIOSKOWANYCH O UZNANIE ZA OCHRONNE

Nadleśnictwo **Pomorze**

Gmina **Płaska**

Poz.	Wiodąca kategoria ochronności (inne kategorie)	Powierzchnia (w ha)	Uzasadnienie wniosku
1	2	3	4
1	Lasy stanowiące cenne fragmenty rodzimej przyrody	3,32	· Zapewnienie ochrony różnorodności biologicznej siedlisk przyrodniczych Natura 2000.
1	Lasy wodochronne (Lasy stanowiące cenne fragmenty rodzimej przyrody)	0,38	· Ochrona krajobrazu i ekotonu wodno-leśnego wzdłuż cieków wodnych, ciągów hydrologicznych tworzonych przez siedliska wilgotne i bagiennie oraz ekosystemów siedlisk wilgotnych i bagiennych zabezpieczających zasoby wody. · Zapewnienie ochrony różnorodności biologicznej siedlisk przyrodniczych Natura 2000.
Razem		3,70	

WYKAZ LASÓW WNIOSKOWANYCH O UZNANIE ZA OCHRONNE

Nadleśnictwo **Pomorze**
Obręb **Czarna Hańcza**

OKREŚLENIE POWIERZCHNI I OPIS LASU					UZASADNIENIE WNIOSKU	WNIOSKOWANE SZCZEGÓLNE SPOSOBY PROWADZENIA GOSPODARKI LEŚNEJ
Poz.	Wiodąca kategoria ochronności (inne kategorie)	Oddziały i pododdziały	Powierzchnia (w ha)	Opis lasu	<ul style="list-style-type: none"> ◆ cel uznania ◆ skutki społeczne ◆ skutki przyrodnicze ◆ skutki ekonomiczne 	<ul style="list-style-type: none"> ◆ ograniczenie pozyskania ◆ nakazy wykonania określonych zabiegów ◆ konieczność założenia i utrzymania urządzeń ochronnych ◆ ograniczenie udostępniania lasu
1	2	3	4	5	6	7
1	Lasy stanowiące cenne fragmenty rodzimej przyrody	616a-g; 617a-g; 618a-h; 619a-b; 620a-d; 621a-c; 622a-b; 623a-c; 624a-g; 625a-c,f-g; 626a-b,d-f; 627b-c,h-j,m-n,p; 628a-b,d,h-i; 629a-h,j,l,r,w; 641a-f; 642a-i; 643a-i; 644a-c; 645a-c; 646a-b; 647a-b; 648a-g; 650a-b,d-f; 651a,d-f; 652b-f,j; 653b,d; 654j-n,s; 669a-j; 670a-d; 671a-f; 672a-g; 673a-j; 674a-f; 675a-b; 676a-j; 678b-c,f-g,i-k; 679a-b,d,h; 680a-b,d-g,i,k; 681i,l-n; 682b-d,p; 708a-c; 709a-b; 710a-d; 711a-c; 712a,d-f; 713a,d-f; 714a-c; 715a-f; 716a-g,i-j; 717b-g,i-l; 718a-b,d-h; 719c-d,g-j; 720a,c,g,i-k; 750a,c; 751a,c; 752a,c; 753a; 754a,c; 755a,d-h; 756a,d; 757a-f; 758a-b,f-l; 759b-i; 760a-g; 761a,d-g,i-l; 762a-c; 763a-c; 793a-c; 794a-b; 795a-h; 796a-d,g-k; 797a-i; 798a-f; 799a,c; 801c-d,g,i-k,ax; 829b-d; 830a-d; 831a; 832a-b,d-f; 833c-d; 834a-k; 835a-g; 836a,d; 837b-c,i; 838b-c,o; 839a-d; 840b-c; 841c-f; 867a-j; 868a-f; 869a-d; 870a-i; 871a-h; 872a-b,d-f; 873a,d; 874h; 875a-c,g; 876a,f,h,j-k; 877c-k; 878a-g; 879a,d-j,l; 880a-j; 881a-d,h,j-k; 883a-d,h; 904a-f; 905a-k; 906a-f; 907a-h; 908a-d; 909a-f,h-k; 910a,c-i; 911a,d-j,l; 912a-d,i; 913a-c; 914a-d; 915a-c; 916a-c; 917a-b; 918a-b,f,k-l; 919c-j,l-n; 920a,c-l; 927a-b; 928a-d,g-h; 929a-h; 930a-o; 931a-l; 932a-d; 933a-d,h-j; 934a-c; 935b-d,g-i; 936a,d-f,h-i; 937a-c,f,h; 938a-h; 939a-d,g; 940a-f; 941a,c-d,h-i; 942c,f-g,i,k; 943a-f; 944a,c-f,i-j; 951c-i; 952a-i; 953a-j; 954a-f; 955a-f; 956a-f,h; 957a,g; 958g-j; 959b,h; 960f-j,m-o; 961a,f-i; 962d-f,h-i; 963b-h; 964a,d; 965a-h,j-n,r; 966a-i; 967d-j; 968c-g; 969a-j; 970a-g; 971a-d; 972a-f; 973a; 974a; 975a,d,g; 976b,d-g,j-l; 977b-c,f-g; 978b,j,m; 979a-g,i-j; 980a,c-h;	5 810,29	Bśw, BMśw, LMśw, Lśw So I-VII i starsze; Św I-VI; Brz II,V; Db I-II.	<ul style="list-style-type: none"> • Zapewnienie ochrony różnorodności biologicznej drzewostanów rosnących na terenie Puszczy Augustowskiej, w granicach obszarów Natura 2000 (OSO – PLB 200002 i SOO – PLH 200005); • Wzrost atrakcyjności turystycznej regionu; • Zachowanie i podniesienie walorów przyrodniczych regionu; • Wzrost wartości pozaprodukcyjnych funkcji lasu; • Obniżenie podatku leśnego. 	<ul style="list-style-type: none"> • Wszelkie działania zaprojektowane w ramach planu urzędzenia lasu wynikają ze stwierdzonych na gruncie indywidualnych potrzeb ochronnych poszczególnych siedlisk przyrodniczych i siedlisk gatunku. • Podczas realizacji zaplanowanych zabiegów należy ściśle przestrzegać rygorów ochronnych w odniesieniu do chronionych gatunków oraz ich siedlisk.

OKREŚLENIE POWIERZCHNI I OPIS LASU					UZASADNIENIE WNIOŚKU	WNIOSKOWANE SZCZEGÓLNE SPOSOBY PROWADZENIA GOSPODARKI LEŚNEJ
Poz.	Wiodąca kategoria ochronności (inne kategorie)	Oddziały i pododdziały	Powierzchnia (w ha)	Opis lasu	<ul style="list-style-type: none"> ◆ cel uznania ◆ skutki społeczne ◆ skutki przyrodnicze ◆ skutki ekonomiczne 	<ul style="list-style-type: none"> ◆ ograniczenie pozyskania ◆ nakazy wykonania określonych zabiegów ◆ konieczność założenia i utrzymania urządzeń ochronnych ◆ ograniczenie udostępniania lasu
1	2	3	4	5	6	7
		981a-f; 982a-b,f-i; 983c-l; 984a-k; 985a-f,h-i,l,n,p-r,w,z,cx; 986a-f,i,k-l,p,s-y; 987a-h; 988a-f; 989a-d; 990a-f; 991a-f,h; 992a-b,d; 993a; 994a-c; 995a-f; 996a-d,g-j; 997a,c-d,g-i; 998a-d,j; 999a-c; 1000b,d,g-h; 1001a-f; 1002a-f; 1003a-i; 1004a-f; 1005c-g,i; 1006a-h; 1007a-d; 1008a-i; 1009a-d; 1010a,c-f; 1011b; 1012a; 1013a-c; 1014a-b,g-j; 1015a-f; 1016a-b,f-i; 1017a,c,i; 1018a,c,h-k; 1019a-d,g-h; 1020a-d; 1021a-d; 1022a-f; 1023a-f,h; 1024d-g,j; 1025a-g; 1026a-j; 1027a-f; 1032a; 1033a-b; 1034a; 1035a-d,i-j; 1036a-c,h-i,o-p; 1037a-c,f,i,k-l,n-p,s-w; 1038a-d; 1039a-c; 1040a-d; 1041a-c,f-g; 1042a-c,h,m,t-w; 1043a-g,i; 1044a-g; 1045a-d,g; 1046d,g; 1047c-f; 1048c-h; 1049a; 1050a; 1051a-c,f,h; 1052a; 1053a-b; 1054a-f; 1055a-f; 1056a-h,k; 1057a-h,j,l-n; 1058a-g; 1059a,d,i-j; 1060a-b,d,g-j; 1061a-b; 1062a-b; 1063a; 1064a-b,d; 1065a,d-j; 1066c,f-g; 1067b,f; 1068a-h; 1069a-b; 1070a-b,d,j; 1071a-d; 1072a-d; 1073a-f,h; 1074a-d,k-n				
2	Lasy wodochronne (lasy stanowiące cenne fragmenty rodzimej przyrody)	625d; 626c,g-h; 627a,d-g,k,o; 628c,f-g,j-l; 629k; 650c; 651b-c; 652a,g-i; 653a,c; 654a-b,i,o-p; 677c-d; 678a,d,h; 679c,f-g; 680c,h,j; 681a-h,j-k; 682a,r; 716h,k-l; 717a,h; 718c; 719a-b,f; 720b,h,l; 758c; 759a; 761b-c,h,m-n; 762d,g; 794c; 796f; 799b,d-h; 800a-h; 801a-b,h,t; 832c,g; 833a-b,f; 835h-k; 836b-c,f,j; 837a,f-g,m-n; 838a,f,i; 840a,d; 841a-b,g-k,m-n,r; 872c,g; 873b-c,f-j; 874a-g; 875d-f; 876b-d,g,i; 877a-b; 878h; 879b-c; 881f-g,i; 882a-c,f-j; 883g; 909g; 910b; 911b-c,k,m; 912f-h,j-k; 913d-i; 918c-d,g-j,m; 919b,k; 920b,m-p; 933f-g; 935a,f; 936b-c,g; 937d; 938i-j; 939f,h-i; 940g,i; 941b,f,j; 942b,d,h,j; 943g; 944h; 956g; 957b-c,f; 958a-f; 959a,c-g,i; 960b-d,k; 961b,d; 962b-c,g; 963a; 964b-c; 965o,t-w; 975b-c,f,h-i; 976a,c,h,m; 977a,d; 978a,c,k-l,n-o; 979h,k-l; 980b; 982c; 983a-b; 985g,j-k,o,dx; 986j,ax; 996f; 997b; 998f,k-l; 999d-h; 1000a,c,f; 1005b,h; 1013d-f; 1014d-f; 1016c-d; 1017d; 1018b; 1019f; 1023g;	826,86	Bśw, BMśw, LMśw, Lśw, Bb, BMb, BMw, LMb, LMw, Lw, Ol, Olj So I-VII i starsze; Św I-VII; Brz I, III-V; Brzom II-V; Db II, VI; Lp I; Ol I-VII.	<ul style="list-style-type: none"> • Zapewnienie ochrony różnorodności biologicznej drzewostanów rosnących na terenie Puszczy Augustowskiej, w granicach obszarów Natura 2000 (OSO – PLB 200002 i SOO – PLH 200005); • Zapewnienie utrzymania wewnętrznej integralności obszaru oraz ciągłości korytarzy migracyjnych; • Ochrona krajobrazu i ekotonu wodno-leśnego wzdłuż cieków wodnych, naturalnych układów hydrologicznych tworzonych przez siedliska wilgotne i bagienne oraz zabezpieczających obieg wody w zlewni; • Wzrost atrakcyjności turystycznej regionu; 	<ul style="list-style-type: none"> • Wszelkie działania zaprojektowane w ramach planu urządzenia lasu wynikają ze stwierdzonych na gruncie indywidualnych potrzeb ochronnych wyróżnionych siedlisk przyrodniczych i siedlisk gatunku. Nie powinny negatywnie oddziaływać na zasoby wodne. • Dla lasów wodochronnych ograniczyć cięcia rębne, ewentualnie stosować rębnie złożone. • Lasy na siedliskach Bb i Bmb wyłączono z zabiegów, a na siedliskach LMb zabiegi ograniczono. • Podczas realizacji zaplanowanych zabiegów należy ściśle przestrzegać rygorów ochronnych w odniesieniu do chronionych gatunków oraz ich siedlisk.

OKREŚLENIE POWIERZCHNI I OPIS LASU					UZASADNIENIE WNIOSKU	WNIOSKOWANE SZCZEGÓLNE SPOSOBY PROWADZENIA GOSPODARKI LEŚNEJ
Poz.	Wiodąca kategoria ochronności (inne kategorie)	Oddziały i pododdziały	Powierzchnia (w ha)	Opis lasu	<ul style="list-style-type: none"> ◆ cel uznania ◆ skutki społeczne ◆ skutki przyrodnicze ◆ skutki ekonomiczne 	<ul style="list-style-type: none"> ◆ ograniczenie pozyskania ◆ nakazy wykonania określonych zabiegów ◆ konieczność założenia i utrzymania urządzeń ochronnych ◆ ograniczenie udostępniania lasu
1	2	3	4	5	6	7
		1024b-c,i,k,m; 1035f,h; 1036k-l; 1037d; 1038f; 1041d; 1042g,i; 1051d,g,i; 1056i-j,m; 1057i,k; 1058h; 1059b-c,f; 1064c; 1065b-c; 1070c,f-h; 1073g; 1074f			<ul style="list-style-type: none"> • Zachowanie i podniesienie walorów przyrodniczych regionu; • Wzrost wartości pozaprodukcyjnych funkcji lasu; • Obniżenie podatku leśnego. 	
3	Lasy stanowiące ostoje zwierząt podlegających ochronie gatunkowej (lasy stanowiące cenne fragmenty rodzimej przyrody	750b,d; 751b,d; 752b,d; 753b-c; 754b,d-f; 788a-d; 789a-g; 790a-d; 791a-f; 792a-d; 826a-c; 827a-d; 828a-h; 829a; 927c-g; 928f,i; 949a-b; 950a-d; 951a-b,j; 967a-c; 968a-b; 1009f-i; 1010b,h-o; 1011d; 1012b; 1028a-f; 1029a,c-d; 1030b-d; 1031a-h; 1045f,h; 1046a,c; 1047a-b,g; 1048a-b; 1052b-c,f,h-k; 1053c-j; 1066a-b,d; 1067a,c-d; 1071f,j-k; 1072f-g,k-n	689,71	Bśw, BMśw, LMśw, Lśw So I-VII i starsze; Św III; Db VII.	<ul style="list-style-type: none"> • Ochrona strefy ochronnej ustanowionej wokół miejsca rozrodu i regularnego przebywania bielika oraz głośzka celem zachowania i rozwoju zagrożonego gatunku; • Zapewnienie ochrony różnorodności biologicznej drzewostanów rosnących na terenie Puszczy Augustowskiej, w granicach obszarów Natura 2000 (OSO – PLB 200002 i SOO – PLH 200005); • Wzrost atrakcyjności turystycznej regionu; • Zachowanie i podniesienie walorów przyrodniczych regionu; • Wzrost wartości pozaprodukcyjnych funkcji lasu; • Obniżenie podatku leśnego. 	<ul style="list-style-type: none"> • Zgodnie z postanowieniami decyzji powołujących, w granicach strefy ochrony całorocznej w okresie całego roku, a w granicach strefy okresowej w terminie od 1 stycznia do 31 lipca dla bielika i od 1 lutego do 31 sierpnia dla głośzka, zabrania się: <ol style="list-style-type: none"> 1. dokonywania zmian obejmujących wycinanie drzew i krzewów, 2. prowadzenia robót melioracyjnych, 3. wznoszenia obiektów urządzeń i instalacji, 4. innych prac mających wpływ na ochronę miejsc rozrodu i regularnego przebywania gatunków chronionych, 5. przebywania poza miejscami wyznaczonymi. • W strefie ochrony okresowej, w przypadkach stwierdzenia na gruncie indywidualnych potrzeb ochronnych poszczególnych drzewostanów dopuszczane jest planowanie zabiegów ochronnych mających na celu dostosowanie składów gatunkowych drzewostanów do składów naturalnych, właściwych dla siedlisk przyrodniczych.

OKREŚLENIE POWIERZCHNI I OPIS LASU					UZASADNIENIE WNIOSKU	WNIOSKOWANE SZCZEGÓLNE SPOSOBY PROWADZENIA GOSPODARKI LEŚNEJ
Poz.	Wiodąca kategoria ochronności (inne kategorie)	Oddziały i pododdziały	Powierzchnia (w ha)	Opis lasu	<ul style="list-style-type: none"> ◆ cel uznania ◆ skutki społeczne ◆ skutki przyrodnicze ◆ skutki ekonomiczne 	<ul style="list-style-type: none"> ◆ ograniczenie pozyskania ◆ nakazy wykonania określonych zabiegów ◆ konieczność założenia i utrzymania urządzeń ochronnych ◆ ograniczenie udostępniania lasu
1	2	3	4	5	6	7
						<ul style="list-style-type: none"> • Na realizację zabiegów zaplanowanych w strefie ochrony okresowej należy uzyskać zezwolenie Dyrektora RDOŚ w Białymstoku. • Zaplanowane działania nie mogą negatywnie oddziaływać na przedmioty ochrony obszarów Natura 2000. • Podczas realizacji zaplanowanych zabiegów należy ściśle przestrzegać rygorów ochronnych w odniesieniu do chronionych gatunków oraz ich siedlisk.
4	Lasy znajdujące się na stałych powierzchniach badawczych i doświadczalnych (lasy stanowiące cenne fragmenty rodzimej przyrody)	758d; 960l; 964g	9,36	BMśw, Bśw So I-II.	<ul style="list-style-type: none"> • Zapewnienie trwałości i ciągłości badań naukowych i doświadczalnictwa leśnego; • Zapewnienie ochrony różnorodności biologicznej drzewostanów rosnących na terenie Puszczy Augustowskiej, w granicach obszarów Natura 2000 (OSO – PLB 200002 i SOO – PLH 200005); • Wzrost atrakcyjności turystycznej regionu; • Zachowanie i podniesienie walorów przyrodniczych regionu; • Wzrost wartości pozaprodukcyjnych funkcji lasu; • Obniżenie podatku leśnego. 	<ul style="list-style-type: none"> • W jednym wyłączeniu zaplanowano zabiegi ochronne mające na celu pielęgnację drzewostanu.

OKREŚLENIE POWIERZCHNI I OPIS LASU					UZASADNIENIE WNIOSKU	WNIOSKOWANE SZCZEGÓLNE SPOSOBY PROWADZENIA GOSPODARKI LEŚNEJ
Poz.	Wiodąca kategoria ochronności (inne kategorie)	Oddziały i pododdziały	Powierzchnia (w ha)	Opis lasu	<ul style="list-style-type: none"> ◆ cel uznania ◆ skutki społeczne ◆ skutki przyrodnicze ◆ skutki ekonomiczne 	<ul style="list-style-type: none"> ◆ ograniczenie pozyskania ◆ nakazy wykonania określonych zabiegów ◆ konieczność założenia i utrzymania urządzeń ochronnych ◆ ograniczenie udostępniania lasu
1	2	3	4	5	6	7
5	Lasy glebochronne (lasy stanowiące cenne fragmenty rodzimej przyrody)	964f,h	2,80	LMśw, Lśw So II-III.	<ul style="list-style-type: none"> • Ochrona wydzieleń położonych na gruntach o potencjalnym zagrożeniu erozją ze względu na znaczne nachylenie skarpy. • Zapewnienie ochrony różnorodności biologicznej drzewostanów rosnących na terenie Puszczy Augustowskiej, w granicach obszarów Natura 2000 (OSO – PLB 200002 i SOO – PLH 200005); • Wzrost atrakcyjności turystycznej regionu; • Zachowanie i podniesienie walorów przyrodniczych regionu; • Wzrost wartości pozaprodukcyjnych funkcji lasu; • Obniżenie podatku leśnego. 	<ul style="list-style-type: none"> • W wyłączeniach zaplanowano zabiegi ochronne mające na celu pielęgnację drzewostanu.
6	Lasy stanowiące wyłączone drzewostany nasienne (lasy stanowiące cenne fragmenty rodzimej przyrody)	649a; 677a-b	46,12	Bśw, BMśw So VI-VII.	<ul style="list-style-type: none"> • Zachowanie zasobów genowych drzew o najwyższych walorach przyrodniczo-produkcyjnych; • Zapewnienie ochrony różnorodności biologicznej drzewostanów rosnących na terenie Puszczy Augustowskiej, w granicach obszarów Natura 2000 (OSO – PLB 200002 i SOO – PLH 200005); • Wzrost atrakcyjności turystycznej regionu; • Zachowanie i podniesienie walorów przyrodniczych regionu; • Wzrost wartości pozaprodukcyjnych 	<ul style="list-style-type: none"> • Drzewostany czasowo wyłącza się z użytkowania rębego. Po utraceniu zdolności produkcji nasion, drzewostany takie mogą być przeznaczone do przebudowy.

OKREŚLENIE POWIERZCHNI I OPIS LASU					UZASADNIENIE WNIOSKU	WNIOSKOWANE SZCZEGÓLNE SPOSOBY PROWADZENIA GOSPODARKI LEŚNEJ
Poz.	Wiodąca kategoria ochronności (inne kategorie)	Oddziały i pododdziały	Powierzchnia (w ha)	Opis lasu	<ul style="list-style-type: none"> ◆ cel uznania ◆ skutki społeczne ◆ skutki przyrodnicze ◆ skutki ekonomiczne 	<ul style="list-style-type: none"> ◆ ograniczenie pozyskania ◆ nakazy wykonania określonych zabiegów ◆ konieczność założenia i utrzymania urządzeń ochronnych ◆ ograniczenie udostępniania lasu
1	2	3	4	5	6	7
					funkcji lasu;	
					<ul style="list-style-type: none"> • Obniżenie podatku leśnego. 	
7	Lasy glebochronne (lasy wodochronne, lasy stanowiące cenne fragmenty rodzimej przyrody)	883f; 944g; 985bx	5,45	LMśw, Lśw Drzewostany sosnowe powyżej 140 lat.,	<ul style="list-style-type: none"> • Ochrona wydziałów położonych na gruntach o potencjalnym zagrożeniu erozją ze względu na znaczne nachylenie skarpy. • Zapewnienie ochrony różnorodności biologicznej drzewostanów rosnących na terenie Puszczy Augustowskiej, w granicach obszarów Natura 2000 (OSO – PLB 200002 i SOO – PLH 200005); • Zapewnienie utrzymania wewnętrznej integralności obszaru oraz ciągłości korytarzy migracyjnych; • Ochrona krajobrazu i ekotonu wodno-leśnego wzdłuż cieków wodnych, naturalnych układów hydrologicznych tworzonych przez siedliska wilgotne i bagienne oraz zabezpieczających obieg wody w zlewni; • Wzrost atrakcyjności turystycznej regionu; • Zachowanie i podniesienie walorów przyrodniczych regionu; • Wzrost wartości pozaprodukcyjnych funkcji lasu; • Obniżenie podatku leśnego. 	<ul style="list-style-type: none"> • Drzewostany wyłącza się z planowania zabiegów ochronnych.

OKREŚLENIE POWIERZCHNI I OPIS LASU					UZASADNIENIE WNIOSKU	WNIOSKOWANE SZCZEGÓLNE SPOSOBY PROWADZENIA GOSPODARKI LEŚNEJ
Poz.	Wiodąca kategoria ochronności (inne kategorie)	Oddziały i pododdziały	Powierzchnia (w ha)	Opis lasu	<ul style="list-style-type: none"> ◆ cel uznania ◆ skutki społeczne ◆ skutki przyrodnicze ◆ skutki ekonomiczne 	<ul style="list-style-type: none"> ◆ ograniczenie pozyskania ◆ nakazy wykonania określonych zabiegów ◆ konieczność założenia i utrzymania urządzeń ochronnych ◆ ograniczenie udostępniania lasu
1	2	3	4	5	6	7
8	Lasy stanowiące ostoje zwierząt podlegających ochronie gatunkowej (lasy wodochronne; lasy stanowiące cenne fragmenty rodzimej)	1052d,g; 1071g-i; 1072h,j,o	14,74	LMśw, LMw, LMb, OI So VI; Św V; Db VI; OI III, V.	<ul style="list-style-type: none"> • Ochrona strefy ochronnej ustanowionej wokół miejsca rozrodu i regularnego przebywania bielika, celem zachowania i rozwoju zagrożonego gatunku; • Zapewnienie ochrony różnorodności biologicznej drzewostanów rosnących na terenie Puszczy Augustowskiej, w granicach obszarów Natura 2000 (OSO – PLB 200002 i SOO – PLH 200005); • Zapewnienie utrzymania wewnętrznej integralności obszaru oraz ciągłości korytarzy migracyjnych; • Ochrona krajobrazu i ekosystemu wodno-leśnego wzdłuż cieków wodnych, naturalnych układów hydrologicznych tworzonych przez siedliska wilgotne i bagienne oraz zabezpieczających obieg wody w zlewni; • Wzrost atrakcyjności turystycznej regionu; • Zachowanie i podniesienie walorów przyrodniczych regionu; • Wzrost wartości pozaprodukcyjnych funkcji lasu; • Obniżenie podatku leśnego. 	<ul style="list-style-type: none"> • Zgodnie z postanowieniami decyzji powołujących, w granicach strefy ochrony całorocznej w okresie całego roku, a w granicach strefy okresowej w terminie od 1 stycznia do 31 lipca, zabrania się: <ol style="list-style-type: none"> 1. dokonywania zmian obejmujących wycinanie drzew i krzewów, 2. prowadzenia robót melioracyjnych, 3. wznoszenia obiektów urządzeń i instalacji, 4. innych prac mających wpływ na ochronę miejsc rozrodu i regularnego przebywania gatunków chronionych, 5. przebywania poza miejscami wyznaczonymi. • W strefie ochrony okresowej, w przypadkach stwierdzenia na gruncie indywidualnych potrzeb ochronnych poszczególnych drzewostanów dopuszczone jest planowanie zabiegów ochronnych mających na celu dostosowanie składów gatunkowych drzewostanów do składów naturalnych, właściwych dla siedlisk przyrodniczych. • Na realizację zabiegów zaplanowanych w strefie ochrony okresowej należy uzyskać zezwolenie Dyrektora RDOŚ w Białymstoku. • Dla lasów wodochronnych ograniczyć cięcia rębne, ewentualnie stosować rębnie złożone. • Lasy na siedliskach Bb i BMb wyłączono z zabiegów, a na siedliskach LMb zabiegi ograniczono.

OKREŚLENIE POWIERZCHNI I OPIS LASU					UZASADNIENIE WNIOSKU	WNIOSKOWANE SZCZEGÓLNE SPOSOBY PROWADZENIA GOSPODARKI LEŚNEJ
Poz.	Wiodąca kategoria ochronności (inne kategorie)	Oddziały i pododdziały	Powierzchnia (w ha)	Opis lasu	<ul style="list-style-type: none"> ◆ ocł uznania ◆ skutki społeczne ◆ skutki przyrodnicze ◆ skutki ekonomiczne 	<ul style="list-style-type: none"> ◆ ograniczenie pozyskania ◆ nakazy wykonania określonych zabiegów ◆ konieczność założenia i utrzymania urządzeń ochronnych ◆ ograniczenie udostępniania lasu
1	2	3	4	5	6	7
						<ul style="list-style-type: none"> • Zaplanowane działania nie mogą negatywnie oddziaływać na przedmioty ochrony obszarów Natura 2000. • Podczas realizacji zaplanowanych zabiegów należy ściśle przestrzegać rygorów ochronnych w odniesieniu do chronionych gatunków oraz ich siedlisk.
Razem obręb leśny Czarna Hańcza			7 405,33			
		w tym gmina Giby	7 401,63			
		Płaska	3,70			

MAPA PRZEGLĄDOWA LASÓW OCHRONNYCH

NADLEŚNICTWO
POMORZE

OBREB
CZARNA HAŃCZA

REGIONALNA DYREKCJA LASÓW PAŃSTWOWYCH W BIAŁYMSTOKU

Stan na 01.01.2023

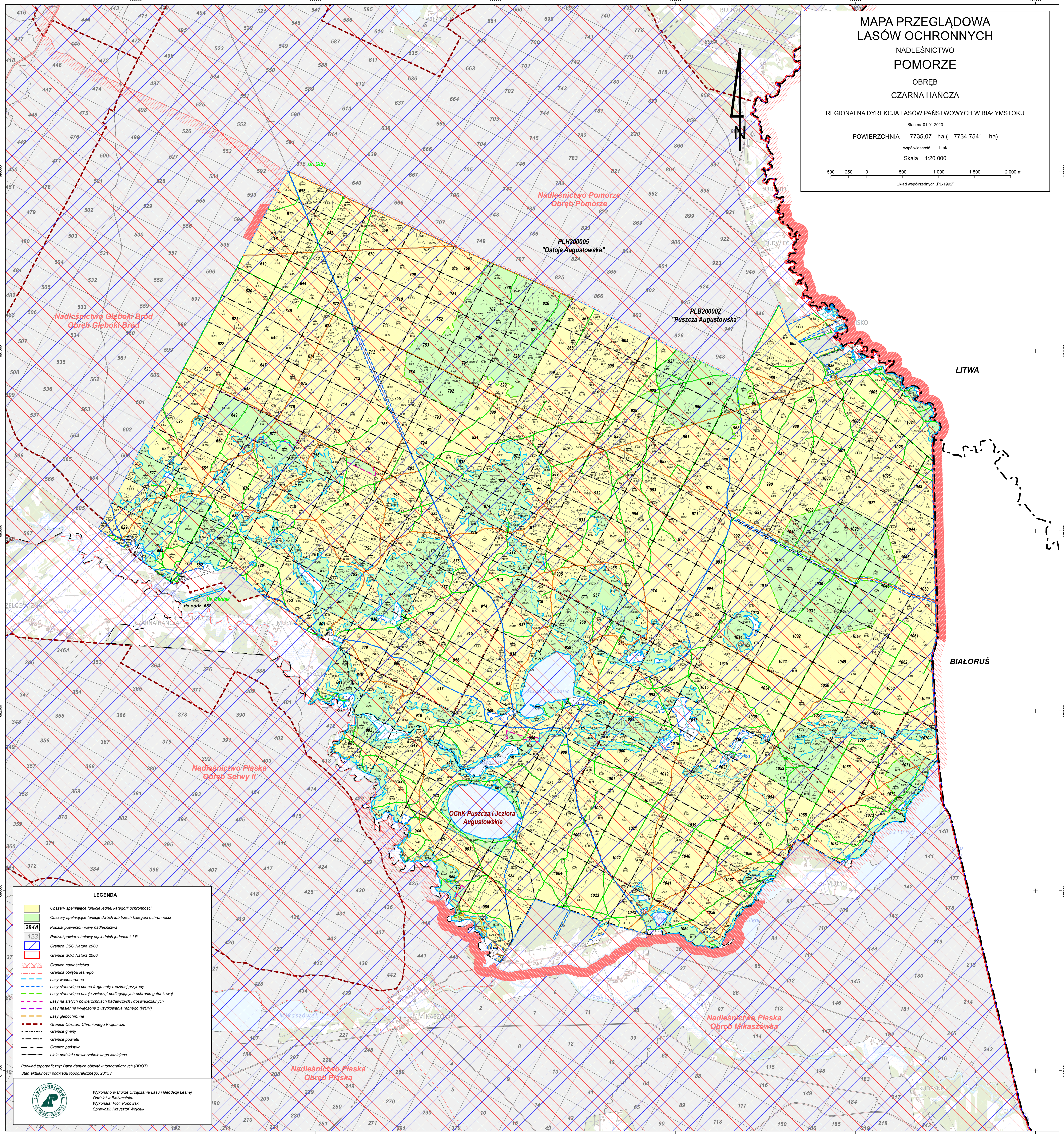
POWIERZCHNIA 7735,07 ha (7734,7541 ha)

współwłasność brak

Skala 1:20 000

500 250 0 500 1000 1500 2000 m

Układ współrzędnych „PL-1992”



Nadleśnictwo Głęboki Bród
ObreB Głęboki Bród

Nadleśnictwo Pomorze
ObreB Pomorze

PLH200005
"Ostoja Augustowska"

PLB200002
"Puszcza Augustowska"

Nadleśnictwo Płaska
ObreB Serwy II

OChK Puszczą i Jeziora
Augustowskie

Nadleśnictwo Płaska
ObreB Mikaszówka

Nadleśnictwo Płaska
ObreB Płaska

LEGENDA

- Obszary spełniające funkcje jednej kategorii ochronności
- Obszary spełniające funkcje dwóch lub trzech kategorii ochronności
- 284A Podział powierzchniowy nadleśnictwa
- 123 Podział powierzchniowy sąsiednich jednostek LP
- Granice OSO Natura 2000
- Granice SOO Natura 2000
- Granice nadleśnictwa
- Granica obrębu leśnego
- Lasy wodochronne
- Lasy stanowiące cenne fragmenty rodzimej przyrody
- Lasy stanowiące ostaje zwierząt podlegających ochronie gatunkowej
- Lasy na stałych powierzchniach badawczych i doświadczalnych
- Lasy nasienne wyłączone z użytkowania różnego (WDV)
- Lasy glebochronne
- Granice Obszaru Chronionego Krajobrazu
- Granice gminy
- Granice powiatu
- Granice państwa
- Linie podziału powierzchniowego istniejące

Podkład topograficzny: Baza danych obiektów topograficznych (BDOT)
Stan aktualności podkładu topograficznego: 2015 r.

Wykonano w Biurze Urządzenia Lasu i Geodezji Leśnej
Oddział w Białymstoku
Wykonał: Piotr Popowski
Sprawdził: Krzysztof Wajouk

Uzasadnienie

W dniu 19 stycznia 2024 r. Nadleśnictwo Pomorze pismem znak ZG.6002.1.2024 zwróciło się z prośbą o zaopiniowanie wniosku o uznanie lasów za ochronne stanowiących własność Skarbu Państwa, a leżących na terenie Gminy Płaska. Do przedmiotowego pisma załączono wykaz lasów wnioskowanych o uznanie za ochronne wraz z mapą poglądową.

Zgodnie z art. 16 ust. 1 ustawy z dnia 28 września 1991 r. o lasach (Dz. U. z 2022 r. poz. 672 z późn. zm.) minister właściwy do spraw środowiska, w drodze decyzji, uznaje las za ochronny lub pozbawia go tego charakteru, na wniosek Dyrektora Generalnego. Jednym z dokumentów niezbędnych do wydania tej decyzji jest opinia właściwej miejscowo rady gminy.

Na podstawie art. 16 ust. 2 ustawy z dnia 28 września 1991r. o lasach Rada Gminy powinna wyrazić opinię w ciągu dwóch miesięcy od dnia otrzymania wystąpienia o jej wyrażenie. W razie upływu tego terminu uważa się, że rada gminy nie zgłasza zastrzeżeń.

Przedmiotowe działki leśne należą do obrębu leśnego Czarna Hańcza i położone są w granicach administracyjnych Gminy Płaska. Całkowita powierzchnia wnioskowanych użytków leśnych położonych na terenie Gminy Płaska wynosi 3,70 ha.

W oparciu o obecnie obowiązujące przepisy prawa, uznanie lasów za ochronne nie niesie dla gminy Płaska żadnych zmian w zakresie wpływu z podatku leśnego.

Art. 4 ust. 3 ustawy o podatku leśnym likwiduje obniżoną stawkę podatku dla lasów ochronnych (50%). Opodatkowaniu podatkiem leśnym według tej stawki będą podlegały nadal lasy wchodzące w skład rezerwatów przyrody i parków narodowych.

Z powyższych względów opinia Rady Gminy Płaska do przedstawionego wniosku jest pozytywna.