

## **Miejscowy plan zagospodarowania przestrzennego Gminy Płaska dla działki o nr ewid. 403/1 z obrębu ewid. Płaska**

### **Prognoza oddziaływania na środowisko**

Opracowanie:  
Karolina Ciulkin

Konsultacje:  
Dorota Gadomska

Płaska, styczeń-luty 2023 r.

## Spis treści

<b>1. WPROWADZENIE</b> .....	<b>4</b>
1.1. PODSTAWA PRAWNA.....	4
1.2. PRZEDMIOT I ZAKRES OPRACOWANIA.....	4
<b>2. INFORMACJA O ZAWARTOŚCI, GŁÓWNYCH CELACH PROJEKTU PLANU I JEGO POWIĄZANIU Z INNYMI DOKUMENTAMI</b> .....	<b>5</b>
2.1. GŁÓWNE CELE PROJEKTU PLANU .....	5
2.2. ZAWARTOŚĆ PROJEKTU PLANU.....	5
2.3. PROPORCJE POMIĘDZY TERENEM BIOLOGICZNIE AKTYWNYM I POZOSTAŁYMI SPOSOBAMI ZAGOSPODAROWANIA TERENU.....	8
2.4. POWIĄZANIA PROJEKTU PLANU Z INNYMI DOKUMENTAMI.....	9
2.4.1 Akty planowania przestrzennego.....	9
2.4.1.1 <i>Studium uwarunkowań i kierunków zagospodarowania przestrzennego gminy Płaska</i> .	9
2.4.1.2 <i>Miejscowe plany zagospodarowania przestrzennego</i> .....	11
2.4.1.3 <i>Opracowanie ekofizjograficzne</i> .....	11
2.4.2 Dokumenty strategiczne Gminy Płaska i Powiatu Augustowskiego.....	11
2.4.2.1 <i>Strategia Rozwoju Gminy Płaska na lata 2017 - 2027 (wraz z prognozą oddziaływania na środowisko)</i> .....	11
2.4.2.2 <i>Plan Gospodarki niskoemisyjnej dla Gminy Płaska na lata 2019 – 2025 z perspektywą do roku 2030 (wraz z prognozą oddziaływania na środowisko)</i> .....	12
2.4.2.3 <i>Program Ochrony Środowiska dla Powiatu Augustowskiego na lata 2021-2024 z perspektywą do roku 2028.</i> .....	12
2.4.3 Plan Zagospodarowania Przestrzennego Województwa Podlaskiego.....	13
2.4.4 Program Ochrony Środowiska Województwa Podlaskiego na lata 2017-2020 z perspektywą do 2024 roku .....	14
2.4.5 Strategia Rozwoju Województwa Podlaskiego 2030 .....	14
2.4.6 Program ochrony powietrza dla strefy podlaskiej .....	15
2.4.7 System dokumentów strategicznych kraju .....	15
2.4.8 Polityka ekologiczna państwa 2030 r. – PEP2030 .....	15
2.4.9 Strategiczny plan adaptacji dla sektorów i obszarów wrażliwych na zmiany klimatu do roku 2020 z perspektywą do roku 2030 .....	16
2.4.10 Ramy polityki klimatyczno-energetycznej do roku 2030 r.....	16
2.4.11 Dyrektywa 2000/60/WE Parlamentu Europejskiego i Rady z dnia 23 października 2003 r. 16	
2.4.12 Kontrakt terytorialny dla województwa podlaskiego na lata 2014-2023.....	16
2.4.13 Plan gospodarowania wodami na obszarze dorzecza Niemna.....	16
2.5. ISTNIEJĄCE ZAGOSPODAROWANIE OBSZARU PROJEKTU PLANU .....	16
<b>3. METODYKA PRAC</b> .....	<b>18</b>
<b>4. METODY ANALIZY SKUTKÓW REALIZACJI POSTANOWIEŃ PROJEKTU PLANU ORAZ CZĘSTOTLIWOŚCI JEJ PRZEPROWADZANIA</b> .....	<b>19</b>
<b>5. TRANSGRANICZNE ODDZIAŁYWANIE NA ŚRODOWISKO</b> .....	<b>20</b>
<b>6. STAN ŚRODOWISKA</b> .....	<b>20</b>
6.1. STAN ŚRODOWISKA NA OBSZARACH OBJĘTYCH PRZEWDYWANYM ZNACZĄCYM ODDZIAŁYWANIEM .....	20
6.1.1 Budowa geologiczna i rzeźba terenu .....	20
6.1.2 Gleby .....	22
6.1.3 Złoża kopalin .....	22
6.1.4 Wody podziemne.....	22
6.1.5 Wody powierzchniowe .....	22
6.1.6 Warunki meteorologiczne.....	23
6.1.7 Warunki aerosanitarne .....	24
6.1.8 Klimat akustyczny .....	24
6.1.9 Promieniowanie elektromagnetyczne.....	24
6.1.10 Szata roślinna .....	25
6.1.11 Fauna.....	26

6.1.12	Zabytki i krajobraz kulturowy .....	26
6.2.	POTENCJALNE ZMIANY STANU ŚRODOWISKA W PRZYPADKU BRAKU REALIZACJI PROJEKTU PLANU	27
<b>7.</b>	<b>ISTNIEJĄCE PROBLEMY OCHRONY ŚRODOWISKA .....</b>	<b>28</b>
<b>8.</b>	<b>CELE OCHRONY ŚRODOWISKA.....</b>	<b>28</b>
8.1.	FORMY OCHRONY PRZYRODY.....	28
8.1.1	Obszar specjalnej ochrony ptaków Natura 2000 „Puszcza Augustowska” .....	29
8.1.2	Obszar mający znaczenie dla Wspólnoty Natura 2000 „Ostoja Augustowska” .....	30
8.1.3	Obszar Chronionego Krajobrazu „Puszcza i Jeziora Augustowskie” .....	32
8.2.	POWIĄZANIA PRZYRODNICZE .....	33
8.3.	SPOSÓB UWZGLĘDNIENIA CELÓW OCHRONY W PROJEKCIE PLANU .....	34
<b>9.</b>	<b>PRZEWIDYWANY WPŁYW ORAZ ZNACZĄCE ODDZIAŁYWANIE .....</b>	<b>35</b>
9.1.	RÓŻNORODNOŚĆ BIOLOGICZNA .....	36
9.2.	LUDZIE.....	36
9.3.	ZWIERZĘTA.....	36
9.4.	ROŚLINY .....	36
9.5.	WODA .....	37
9.6.	POWIETRZE .....	38
9.7.	POWIERZCHNIA ZIEMI.....	38
9.8.	KRAJOBRAZ KULTUROWY I ZABYTKI .....	38
9.9.	KLIMAT.....	39
9.10.	ZASOBY NATURALNE .....	39
9.11.	ZALEŻNOŚCI MIĘDZY WYMENIONYMI ELEMENTAMI ŚRODOWISKA I MIĘDZY ODDZIAŁYWANAMI NA TE ELEMENTY .....	39
9.12.	WPŁYW USTALEŃ PLANU NA USTAWOWE FORMY OCHRONY PRZYRODY .....	39
<b>10.</b>	<b>PODSUMOWANIE PROGNOZY .....</b>	<b>39</b>
<b>11.</b>	<b>ROZWIĄZANIA MAJĄCE NA CELU ZAPOBIEGANIE, OGRANICZANIE LUB KOMPENSACJĘ PRZYRODNICZĄ NEGATYWNYCH ODDZIAŁYWAŃ NA ŚRODOWISKO</b>	<b>41</b>
<b>12.</b>	<b>ROZWIĄZANIA ALTERNATYWNE.....</b>	<b>42</b>
<b>13.</b>	<b>MONITORING REALIZACJI USTALEŃ PLANU W PRZYPADKU ZNACZĄCEGO WPŁYWU NA ŚRODOWISKO .....</b>	<b>42</b>
<b>14.</b>	<b>WNIOSKI.....</b>	<b>42</b>
<b>15.</b>	<b>STRESZCZENIE W JĘZYKU NIESPECJALISTYCZNYM .....</b>	<b>42</b>
<b>16.</b>	<b>SPIS TABEL, RYSUNKÓW I FOTOGRAFII.....</b>	<b>43</b>

Opracowanie chronione jest prawem autorskim. Kopiowanie całości lub fragmentów, posługiwanie się tabelami o identycznym lub podobnym układzie, metodami oceny itp. - wymaga zgody autorów.

# 1. WPROWADZENIE

## 1.1. Podstawa prawna

Obowiązek wykonania prognozy oddziaływania na środowisko, wynika z:

- art. 17 pkt 4 Ustawy z dnia 27 marca 2003 r. o planowaniu i zagospodarowaniu przestrzennym<sup>1</sup> - zwanej dalej „ustawą o planowaniu”;
- art. 46 pkt 1 Ustawy z dnia 3 października 2008 r. o udostępnianiu informacji o środowisku i jego ochronie, udziale społeczeństwa w ochronie środowiska oraz o ocenach oddziaływania na środowisko<sup>2</sup> - zwanej dalej „ustawą ooś”.

W myśl wyżej przywołanego art. 46 **prognoza stanowi element strategicznej oceny oddziaływania na środowisko**, w ramach której organ opracowujący projekt dokumentu:

1. uzgadnia z właściwymi organami zakres i stopień szczegółowości informacji wymaganych w prognozie oddziaływania na środowisko (art. 53 ustawy ooś);
2. sporządza prognozę oddziaływania na środowisko (art. 51 ust.1 ustawy ooś);
3. poddaje projekt dokumentu wraz z prognozą opiniowaniu przez właściwe organy (art.54 ust. 1 ustawy ooś);
4. zapewnia możliwość udziału społeczeństwa w strategicznej ocenie oddziaływania na środowisko (art.54 ust 2. ustawy ooś) oraz wnoszenie uwag i wniosków;
5. bierze pod uwagę ustalenia zawarte w prognozie oddziaływania na środowisko, opinie organów oraz rozpatruje uwagi i wnioski zgłoszone w związku z udziałem społeczeństwa.

Ocena oddziaływania przedsięwzięć na środowisko jest istotnym elementem procesu identyfikacji potencjalnych skutków wywieranych na środowisko przez różnego rodzaju przedsięwzięcia oraz wykorzystywanie terenów. Strategiczna ocena oddziaływania na środowisko. dostarcza podstaw umożliwiających wywieranie wpływu na proces decyzyjny zachodzący na wcześniejszym etapie realizacji danych przedsięwzięć, tj. podczas opracowywania ich planów i programów. Ponadto daje możliwość pełnego zrozumienia zakresu oddziaływania planów i programów na środowisko. Dzięki temu umożliwia ona ustalenie prawdopodobnych konsekwencji wynikających z podjęcia konkretnej decyzji mającej wpływ na środowisko oraz określenie działań likwidujących lub ograniczających skutki negatywne dla środowiska<sup>3</sup>.

Celem opracowania prognozy jest ocena skutków dla środowiska przyrodniczego oraz jakości życia ludzi jakie mogą wystąpić w związku z realizacją ustaleń dokumentu. Skutki powinny być zidentyfikowane dla poszczególnych komponentów środowiska, to jest dla bioróżnorodności, zwierząt, roślin, ludzi, wód, powierzchni ziemi, zasobów naturalnych, klimatu oraz krajobrazu i dziedzictwa kulturowego – zabytków, z uwzględnieniem wzajemnych powiązań i relacji między tymi komponentami. Prognoza w szczególności powinna określić przewidywany wpływ realizacji dokumentu na obszary objęte formami ochrony przyrody w tym obszary Natura 2000 i relacje między nimi.

Projekt dokumentu nie może zostać przyjęty, jeżeli ze strategicznej oceny oddziaływania na środowisko wynika, że realizacja ustaleń projektu dokumentu może znacząco negatywnie oddziaływać na obszar Natura 2000.

## 1.2. Przedmiot i zakres opracowania

Przedmiotem prognozy oddziaływania na środowisko – zwanej dalej Prognozą, jest projekt **miejscowego planu zagospodarowania przestrzennego Gminy Płaska dla działki o nr ewid. 403/1 z obrębu ewid. Płaska** - zwanego w dalszej części opracowania projektem planu.

Sporządzenie projektu planu zostało zainicjowane uchwałą Nr XXXVI/275/22 Rady Gminy Płaska z dnia 29 grudnia 2022 r. w sprawie przystąpienia do sporządzenia miejscowego planu zagospodarowania przestrzennego Gminy Płaska dla działki o nr ewid. 403/1 z obrębu ewid. Płaska

Projekt planu dotyczy jednej działki ewidencyjnej stanowiącej własność gminy Płaska.

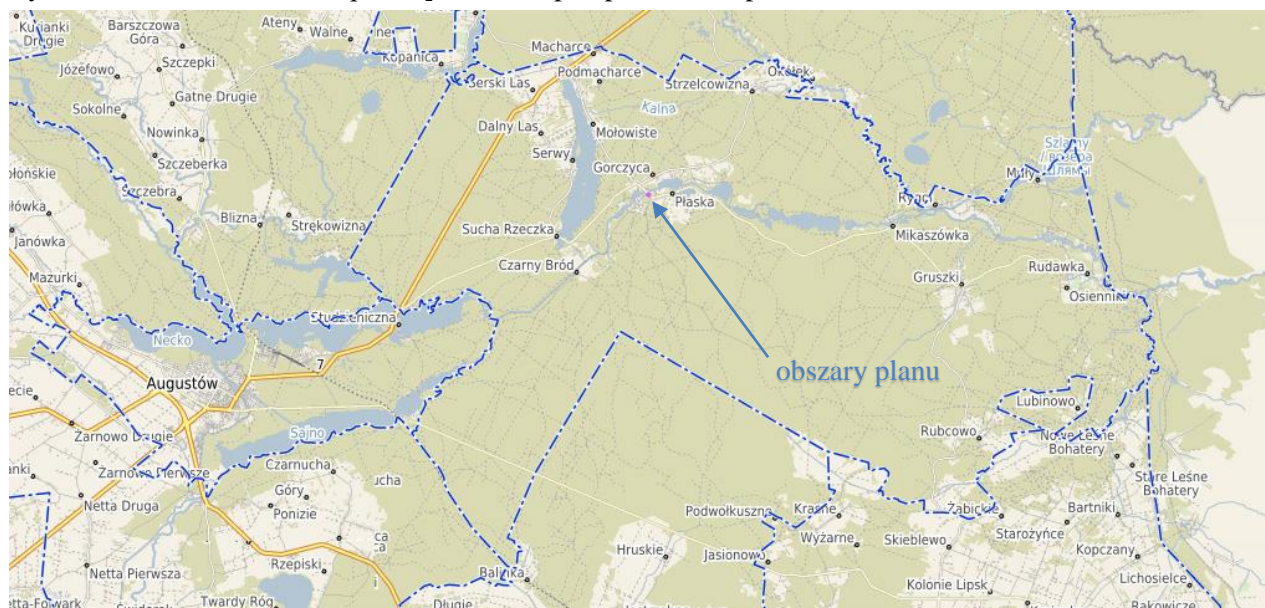
---

<sup>1</sup> t.j. Dz.U.2022.503 ze zm.

<sup>2</sup> t.j. Dz.U.2022.1029 ze zm.

<sup>3</sup> Kowalczyk A, Strategiczna ocena oddziaływania na środowisko – komentarz praktyczny, <https://sip.lex.pl>

Ryc. 1. Położenie obszarów planu [źródło: <https://plaska.e-mapa.net/>]



## 2. INFORMACJA O ZAWARTOŚCI, GŁÓWNYCH CELACH PROJEKTU PLANU I JEGO POWIĄZANIU Z INNYMI DOKUMENTAMI

### 2.1. Główne cele projektu planu

Potrzeba sporządzenia projektu planu wynika z konieczności rozszerzenia funkcji możliwych do realizacji w istniejącym obiekcie (funkcje hotelarsko-gastronomiczne) oraz umożliwienia jego rozbudowy.

### 2.2. Zawartość projektu planu

Zawartość projektu planu odpowiada zakresowi opisanemu w art. 15 ustawy o planowaniu oraz rozporządzeniem Ministra Infrastruktury z dnia 26 sierpnia 2003 r. w sprawie wymaganego zakresu projektu miejscowego planu zagospodarowania przestrzennego<sup>4</sup>.

Przepisy projektu planu dotyczą działki o powierzchni 0,2028 ha.

**Projektowane przeznaczenie terenu** – U – teren usług.

W ramach ustalonego przeznaczenia terenu możliwa jest zabudowa budynkiem lub zespołem budynków będącymi w rozumieniu Polskiej Klasyfikacji Obiektów Budowlanych:

- hotelami i budynkami zakwaterowania turystycznego,
- budynkami biurowymi,
- budynkami handlowo-usługowymi,
- ogólnodostępnymi obiektami kulturalnymi, budynkami o charakterze edukacyjnym, budynkami szpitali i zakładów opieki medycznej oraz budynkami kultury fizycznej,

### **Ochrona środowiska przyrodniczego:**

Ochrona środowiska, przyrody i krajobrazu została uwzględniona w ustalonym projektem planem przeznaczeniu terenu, lokalizacji nieprzekraczalnych linii zabudowy oraz we wskaźnikach zabudowy i zagospodarowania terenu określonych w ustaleniach szczegółowych dla poszczególnych terenów. Ponadto projekt planu ustala:

1) zakaz realizacji:

- przedsięwzięć mogących zawsze znacząco oddziaływać na środowisko, z wyjątkiem inwestycji celu publicznego z zakresu komunikacji, łączności publicznej i infrastruktury, jak również inwestycji dla których przeprowadzona ocena oddziaływania na środowisko wykazała znaczący negatywny wpływ na ochronę przyrody w szczególności na cele ochrony obszaru Natura 2000,
- przedsięwzięć mogących potencjalnie znacząco oddziaływać na środowisko, w przypadku, gdy wykonana ocena oddziaływania przedsięwzięcia na środowisko wykazała znaczące negatywne oddziaływanie na środowisko lub znaczące negatywne oddziaływanie na cele ochrony obszaru Natura 2000,

<sup>4</sup> Dz. U. z 2003 r. Nr 164 poz. 1587

- instalacji stwarzających zagrożenie wystąpienia poważnych awarii oraz działalności związanej ze stosowaniem substancji niebezpiecznych,
  - instalacji wykorzystujących do wytwarzania energii elektrycznej energię wiatru.
- 2) ze względu na położenie obszarów planu w całości w Obszarze Specjalnej Ochrony Ptaków Natura 2000 „Puszcza Augustowska”, Obszarze mającym znaczenie dla Wspólnoty Natura 2000 „Ostoja Augustowska” i Obszarze Chronionego Krajobrazu „Puszcza i Jeziora Augustowskie”, poza obowiązującymi zakazami, nakazami i ograniczeniami określonymi odpowiednimi przepisami odrębnymi, projekt planu ponadto ustala:
- zakaz realizacji przedsięwzięć mogących w znaczący sposób pogorszyć stan siedlisk przyrodniczych, siedlisk gatunków roślin i zwierząt lub w znaczący sposób wpłynąć negatywnie na gatunki, dla których ochrony został wyznaczony obszar Natura 2000;
  - przy realizacji niezbędnych budynków, urządzeń i budowli nakaz stosowanie najlepszych dostępnych technik minimalizujących negatywne oddziaływanie na środowisko (w tym na zdrowie ludzi i krajobraz).

### **Ochrona środowiska kulturowego:**

- 1) zakaz zmiany naturalnej rzeźby terenu poza wyznaczonym obszarem zabudowy,
- 2) zakaz lokalizacji wszelkich tymczasowych obiektów budowlanych poza wyznaczonym obszarem zabudowy,
- 3) nakaz nawiązania do architektury regionalnej poprzez stosowanie tradycyjnych materiałów i technologii, w szczególności drewna, czerwonej cegły, kamienia,
- 4) zakaz stosowania do wykończenia elewacji oblicówki wykonanej z paneli z tworzyw sztucznych i z metalu,
- 5) w przypadku barwienia oblicówki drewnianej nakaz stosowana koloru brązowego lub koloru czerwono-brązowego (bordo),
- 6) w przypadku elewacji lub jej fragmentów wykończonych tynkiem zakaz stosowania innych barw niż: biele, szarości i bardzo jasne (silnie rozbielone) żółcienie,
- 7) w przypadku wykończenia elewacji lub jej fragmentów kamieniem, cegłą klinkierową, cegłą cementową, betonem architektonicznym - niedopuszczalna jest istotna zmiana naturalnej barwy tych materiałów,
- 8) nakaz stosowania dachu stromego, dwu- lub wielospadowego o jednakowym kącie nachylenia obu głównych połaci dachowych nie mniejszym niż 37° i nie większym niż 50°; dach płaski o kącie nachylenia połaci dachowych nie większym niż 15° dopuszcza się tylko w przypadku parterowych garaży i budynków gospodarczych o powierzchni zabudowy nie większej niż 5 m<sup>2</sup>,
- 9) nakaz nawiązania do architektury regionalnej poprzez stosowanie tradycyjnych materiałów i technologii do budowy i pokrycia dachu, zwłaszcza gontu drewnianego, dachówki ceramicznej i blachy płaskiej, z uwzględnieniem współczesnych ich odpowiedników i blachodachówki,
- 10) zakaz stosowania do pokrycia dachu stromego płyt falistych i papy dachówkowej oraz niedopuszczalne jest stosowanie jakichkolwiek materiałów w innych kolorach niż szarości, brązy, czernie i czerwienie oraz stonowane odcienie koloru ciemnozielonego,
- 11) nakaz ujednolicenia formy i kolorystyki dachów oraz kolorystyki i wykończenia elewacji wszystkich budynków na działce budowlanej,
- 12) wysokość zabudowy:
  - dla budynków innych niż gospodarcze nie więcej niż 11 m i nie więcej niż 2 kondygnacje nadziemne włącznie z poddaszem, z zastrzeżeniem turet czwarte,
  - dla budynków gospodarczych – 8 m i nie więcej niż 2 kondygnacje nadziemne włącznie z poddaszem,
  - dla innych obiektów budowlanych – 10 m,
  - dopuszcza się realizację w budynku dominancy wysokościowej w postaci wieży pod warunkiem, że jej wysokość nie będzie większa niż 15 m i jej powierzchnia nie będzie stanowić więcej niż 5% powierzchni rzutu budynku,
- 13) możliwość sytuowania budynków w odległości 1,5 m od granicy działki lub bezpośrednio przy granicy z uwzględnieniem przepisów odrębnych oraz wyznaczonych planem nieprzekraczalnych linii zabudowy.

### **Wyposażenie w urządzenia techniczne:**

1. zaopatrzenie w wodę:
  - docelowo z gminnej sieci wodociągowej o min. średnicy przewodów 50 mm;



- dopuszcza się zaopatrzenie w wodę z ujęć własnych do czasu doprowadzenia wodociągu do działki,
  - rozmieszczenie hydrantów nadziemnych zapewniających możliwość intensywnego czerpania wody do celów przeciwpożarowych, zgodnie z przepisami odrębnymi;
2. odprowadzenie ścieków bytowych do szczelnych zbiorników bezodpływowych, sukcesywnie opróżnianych przez wyspecjalizowane służby lub do indywidualnych systemów oczyszczania ścieków;
  3. odprowadzenia i zagospodarowania wód opadowych i roztopowych nakazuje się zagospodarować na działce budowlanej, przy czym:
    - wody opadowe i roztopowe z dachów należy odprowadzać do ziemi lub urządzeń odwadniających,
    - wody opadowe i roztopowe z nawierzchni przewidzianych do przejazdu lub postoju pojazdów silnikowych należy odprowadzić do urządzeń odwadniających z zastrzeżeniem, że przed wprowadzeniem wód do ziemi należy je doprowadzić do parametrów wymaganych przepisami dotyczącymi ochrony środowiska;
  4. zaopatrzenie w ciepło z indywidualnych urządzeń wykorzystujących konwencjonalne lub odnawialne źródła energii (OZE); w przypadku, gdy źródłem ciepła są instalacje wykorzystujące OZE, niedopuszczalne jest stosowanie instalacji, które mają moc przekraczającą 100 kW;
  5. zaopatrzenie w energię elektryczną z istniejącej sieci elektroenergetycznej rozdzielczej lub z instalacji wykorzystujących OZE; w przypadku zaopatrzenia z instalacji wykorzystujących OZE dopuszcza się wyłącznie mikroinstalacje fotowoltaiczne oraz małe instalacje fotowoltaiczne o mocy nie przekraczającej 100 kW;
  6. gospodarka odpadami komunalnymi - obowiązek zapewnienia warunków do prawidłowego postępowania z odpadami komunalnymi, w szczególności do segregowania i magazynowania odpadów komunalnych przed ich transportem do miejsc odzysku lub unieszkodliwiania, zgodnie z regulaminem utrzymania czystości i porządku na terenie Gminy Płaska.

#### **Szczególne formy ochrony<sup>5</sup>**

Ochrona środowiska, przyrody i krajobrazu została uwzględniona w: ustalonym planem przeznaczeniu terenów, lokalizacji nieprzekraczalnych linii zabudowy oraz we wskaźnikach zabudowy i zagospodarowania terenu określonych w ustaleniach szczegółowych dla poszczególnych terenów

1. obszar planu położony jest w granicach Obszaru Specjalnej Ochrony Ptaków Natura 2000 „Puszcza Augustowska”, dla którego obowiązują wszystkie zakazy, nakazy i ograniczenia określone odpowiednimi przepisami odrębnymi, a ponadto plan wprowadza zakaz realizacji przedsięwzięć mogących w znaczący sposób pogorszyć stan siedlisk przyrodniczych, siedlisk gatunków roślin i zwierząt lub w znaczący sposób wpłynąć negatywnie na gatunki, dla których ochrony został wyznaczony obszar Natura 2000, oraz plan nakazuje stosowanie najlepszych dostępnych technik minimalizujących negatywne oddziaływanie na środowisko (w tym na zdrowie ludzi i krajobraz) przy realizacji niezbędnych budynków, urządzeń i budowli oraz zakaz plantacji roślin energetycznych;
2. obszar planu położony jest w granicach Obszaru mającego znaczenie dla Wspólnoty Natura 2000 „Ostoja Augustowska”, gdzie obowiązują wszystkie zakazy, nakazy i ograniczenia określone odpowiednimi przepisami odrębnymi, a ponadto zakaz realizacji przedsięwzięć mogących w znaczący sposób pogorszyć stan siedlisk przyrodniczych, siedlisk gatunków roślin i zwierząt lub w znaczący sposób wpłynąć negatywnie na gatunki, dla których ochrony został wyznaczony obszar Natura 2000, nakaz stosowanie najlepszych dostępnych technik minimalizujących negatywne oddziaływanie na środowisko (w tym na zdrowie ludzi i krajobraz) przy realizacji niezbędnych budynków, urządzeń i budowli oraz zakaz plantacji roślin energetycznych;
3. obszar planu położony jest w granicach Obszaru Chronionego Krajobrazu „Puszcza i Jeziora Augustowskie”, dla którego obowiązują wszystkie zakazy, nakazy i ograniczenia określone odpowiednimi przepisami odrębnymi.

#### **Ochrona stanu sanitarnego wód powierzchniowych i podziemnych:**

- 1) docelowe zaopatrzenie w wodę dla celów bytowych z gminnej sieci wodociągowej,
- 2) zagospodarowanie wód opadowych na działce własnej.

**Ochrona stanu sanitarnego powietrza atmosferycznego** – na obszarze projektu planu nie przewiduje się źródeł zanieczyszczeń powietrza atmosferycznego.

**Ochrona powierzchni biologicznie czynnej i bioróżnorodności** - określony został minimalny udział powierzchni biologicznie czynnej - nie mniej niż 30% działki budowlanej.

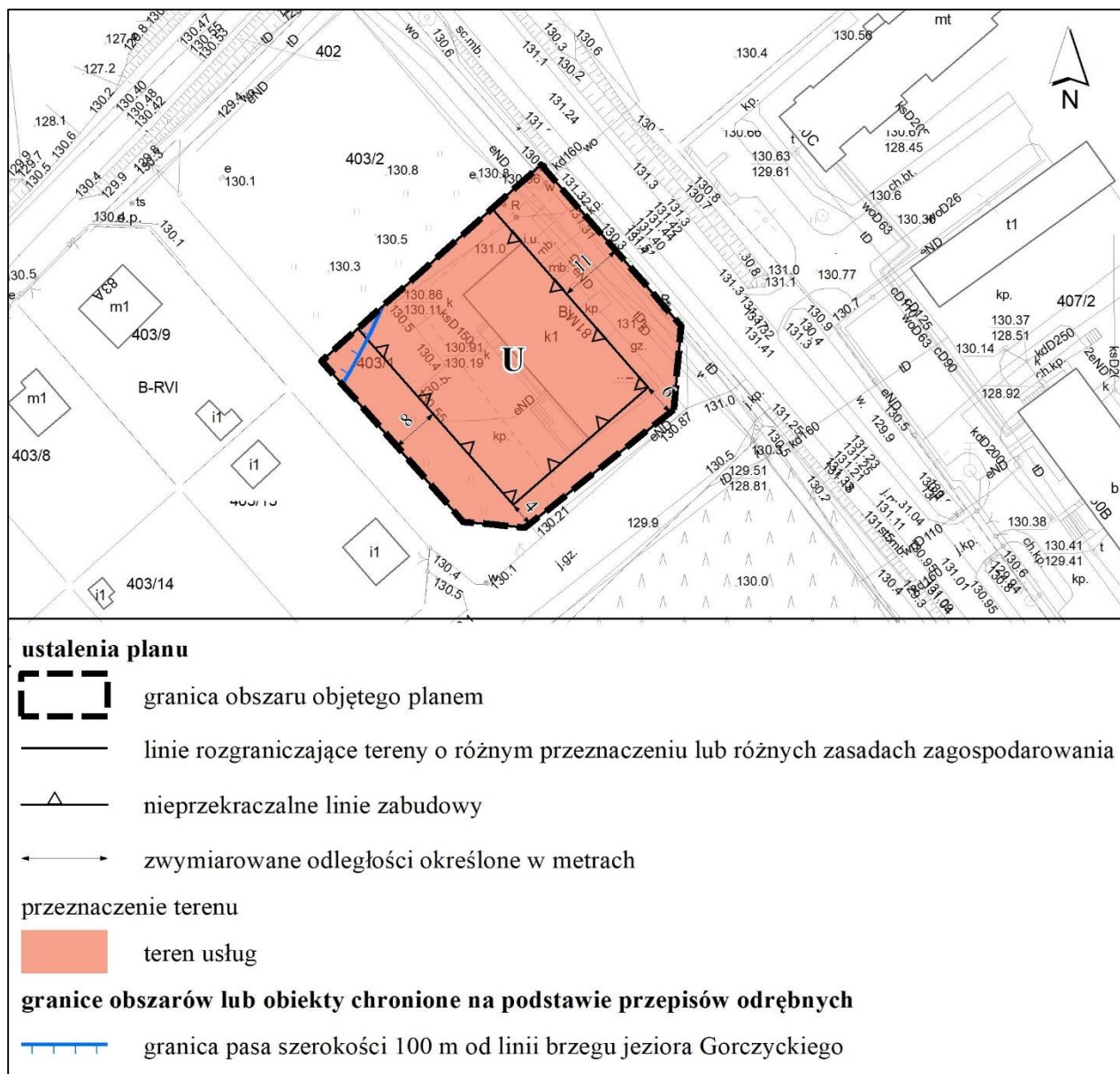
<sup>5</sup> w rozumieniu przepisów ustawy o ochronie przyrody

**Ochrona przed ponadnormatywnym hałasem** - na obszarze planu nie przewiduje się źródeł ponadnormatywnego hałasu w środowisku.

**Ochrona zdrowia ludzi** – następuje poprzez wymienione już ustalenia w zakresie ochrony stanu sanitarnego wód powierzchniowych i podziemnych, ochrony stanu sanitarnego powietrza atmosferycznego, ochrony przed ponadnormatywnym hałasem.

**Racjonalna gospodarka odpadami** - obowiązek zapewnienia warunków do prawidłowego postępowania z odpadami komunalnymi, w szczególności do segregowania i magazynowania odpadów komunalnych przed ich transportem do miejsc odzysku lub unieszkodliwiania, zgodnie z regulaminem utrzymania czystości i porządku na terenie Gminy Płaska.

Ryc. 2. Rysunek projektu planu



### 2.3. Proporcje pomiędzy terenem biologicznie aktywnym i pozostałymi sposobami zagospodarowania terenu

Ustalenia projektu planu w zakresie proporcji pomiędzy terenem biologicznie aktywnym i pozostałymi sposobami zagospodarowania terenu cechuje niski współczynnik udziału terenów biologicznie czynnych – 30%. Ustalony projektem planu wskaźnik udziału powierzchni biologicznie czynnej powinien jednak pozwolić na naturalną retencję wody.



## 2.4. Powiązania projektu planu z innymi dokumentami

Przy opracowywaniu prognozy przeanalizowano i uwzględniono informacje zawarte w następujących dokumentach powiązanych z projektem planu:

- 1) Akty planowania przestrzennego (Studium uwarunkowań i kierunków zagospodarowania przestrzennego gminy Płaska, obowiązujące miejscowe plany zagospodarowania przestrzennego);
- 2) Dokumenty strategiczne Gminy Płaska (Strategia Rozwoju, Plan Rozwoju Lokalnego, Program Ochrony Środowiska, Plan Gospodarki Niskoemisyjnej);
- 3) Dokumenty strategiczne Powiatu Augustowskiego (Strategia rozwoju);
- 4) Plan Zagospodarowania Przestrzennego Województwa Podlaskiego;
- 5) Program Ochrony Środowiska Województwa Podlaskiego na lata 2017-2020 z perspektywą do 2024 roku;
- 6) Strategia Rozwoju Województwa Podlaskiego 2030;
- 7) Plan Gospodarowania Odpadami Województwa Podlaskiego;
- 8) Program ochrony powietrza dla strefy podlaskiej;
- 9) Strategia na rzecz Odpowiedzialnego Rozwoju do roku 2020 z perspektywą do 2030 r.
- 10) Polityka ekologiczna państwa 2030 r. – PEP2030;
- 11) Krajowy Program Oczyszczania Ścieków Komunalnych;
- 12) Strategiczny plan adaptacji dla sektorów i obszarów wrażliwych na zmiany klimatu do roku 2020 z perspektywą do roku 2030;
- 13) Unijna polityka przeciwdziałania zmianie klimatu i polityka energetyczna na lata 2020–2030,
- 14) Ramy polityki klimatyczno-energetycznej do roku 2030 r.
- 15) Dyrektywa 2000/60/WE Parlamentu Europejskiego i Rady z dnia 23 października 2003 r.;
- 16) Kontrakt terytorialny dla województwa podlaskiego na lata 2014-2023,
- 17) Plan gospodarowania wodami na obszarze dorzecza Niemna.

Pod kątem identyfikacji celów ochrony środowiska oraz sposobu w jaki analizowany projekt planu je realizuje, przeanalizowano tylko dokumenty aktualne, w związku z czym pominięto analizę programu ochrony środowiska dla gminy Płaska, planu rozwoju lokalnego<sup>6</sup>, strategię rozwoju powiatu augustowskiego<sup>7</sup>, planu gospodarowania odpadami województwa podlaskiego<sup>8</sup>.

### 2.4.1 Akty planowania przestrzennego

#### 2.4.1.1 Studium uwarunkowań i kierunków zagospodarowania przestrzennego gminy Płaska

Studium uwarunkowań i kierunków zagospodarowania przestrzennego Gminy Płaska, przyjęte uchwałą Nr XX/102/96 Rady Gminy Płaska z dnia 24 października 1996 r., zmienione uchwałą nr XX/154/09 Rady Gminy Płaska z dnia 30 czerwca 2009 r. oraz uchwałą nr V/29/11 Rady Gminy Płaska z dnia 19 kwietnia 2011 r., ustaliło kierunki przekształceń struktury funkcjonalno-przestrzennej oraz główne elementy kształtujące krajobraz gminy.

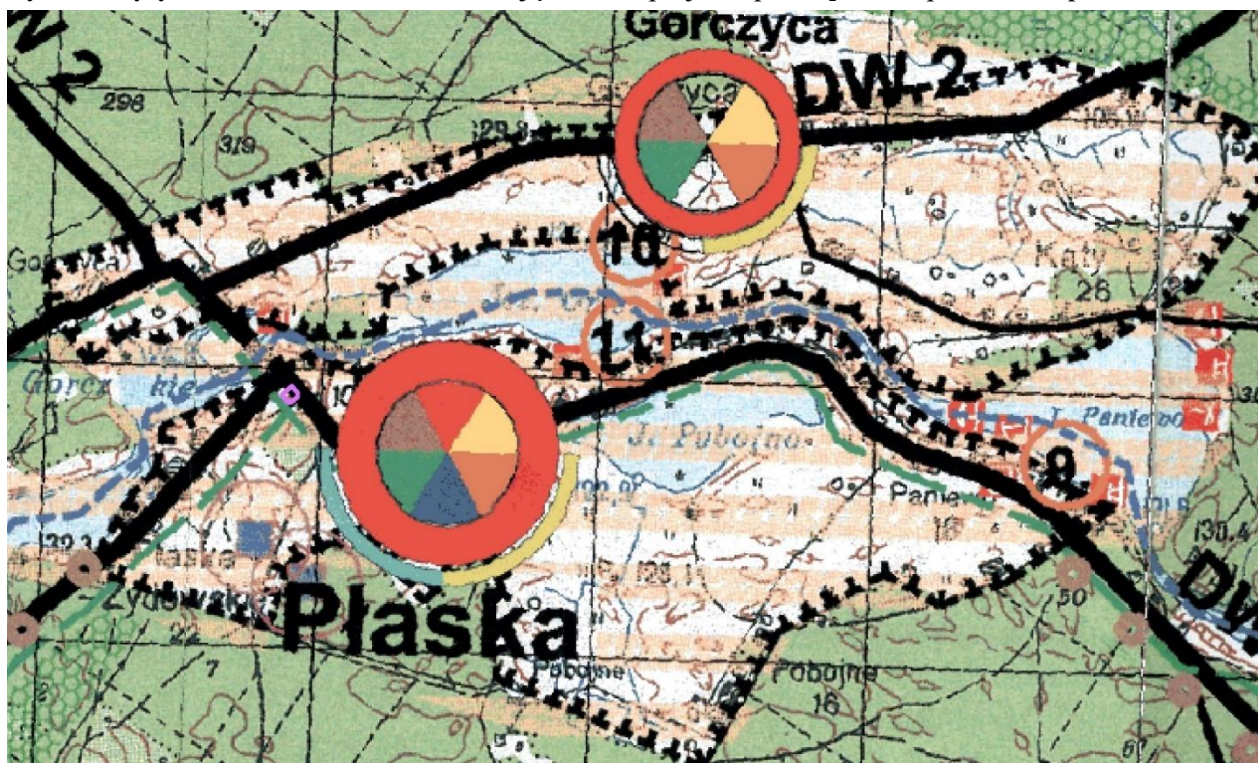
<sup>6</sup> Plan Rozwoju Lokalnego Gminy Płaska na lata 2008 – 2015, przyjęty uchwałą Nr XII/83/08 Rady Gminy Płaska dnia 18 marca 2008 r.

<sup>7</sup> Strategia Rozwoju Powiatu Augustowskiego do 2020 r. <http://www.augustowski.home.pl/plany-i-programy/>

<sup>8</sup> Plan Gospodarowania Odpadami Województwa Podlaskiego na lata 2016-2022

[https://bip.wrotapodlasia.pl/wojewodztwo/urzadz\\_mar/programy\\_i\\_dzialania/programy\\_od\\_2009/plan-gospodarki-odpadami-wojewodztwa-podlaskiego-na-lata-2016-2022.html](https://bip.wrotapodlasia.pl/wojewodztwo/urzadz_mar/programy_i_dzialania/programy_od_2009/plan-gospodarki-odpadami-wojewodztwa-podlaskiego-na-lata-2016-2022.html)

Ryc. 3. Wyrys ze Studium wraz z lokalizacją obszaru projektu planu [źródło: plaska.e-mapa.net]



#### Główne cele rozwoju gminy

1. Generalnie celem rozwoju gminy pierwszego rzędu jest zapewnienie mieszkańcom pracy i dochodów pozwalających na godziwy, w odczuciu społecznym poziom życia (wszelkie działania prowadzone, w tym celu mają za zadanie przeciwdziałać intensywnemu wyludnianiu się wsi),
2. Należy wykorzystać dla rozwoju istniejące wysokie walory środowiska przyrodniczego przy racjonalnych i zgodnych z ekorozwojem programach gospodarowania na jego obszarach,
3. Należy wykorzystać dla rozwoju istniejące położenie gminy w obszarze transgranicznym (w tym na potencjalnym szlaku wymiany międzynarodowej).
4. Stworzyć możliwości ochrony krajobrazu kulturowego i środowiska naturalnego z zachowaniem jego regionalnego charakteru i tożsamości społeczności lokalnej.

#### Cele ekologiczne rozwoju

1. Ochrona funkcjonowania i zachowanie ciągłości przestrzennej systemu środowiska przyrodniczego,
2. Wzbogacanie i racjonalne wykorzystanie walorów systemu przyrodniczego dla rekreacji i rolnictwa,
3. Utrzymanie i racjonalne wykorzystanie dla potrzeb turystyczno-krajoznawczych, rekreacyjnych i usługowych obiektów środowiska kulturowego,
4. Zapewnienie normatywnych warunków sanitarnych zamieszkiwania ludności w zakresie: jakości powietrza atmosferycznego, poziomu hałasu i wibracji oraz elektromagnetycznego promieniowania niejonizującego.
5. Budowa ścieżek rowerowych i rowerowo – narciarskich.

Obszar projektu planu położony jest w granicach wyznaczonego w Studium układu: „Miejscowości gminnej Plaska i wsi Gorczyca”. Rozwój obszaru wg Studium ma podążać w następujących kierunkach: „wyznaczenie nowych terenów pod budownictwo jednorodzinne, letniskowe, zagrodowe z funkcją turystyczną, zagrodową, usługi i rzemiosło, **usługi turystyczne wraz z urządzonymi plażami, ścieżkę rowerowo-narciarską<sup>9</sup>** - na ogólnie przyjętych zasadach ekorozwoju. [...] szczególny nacisk należałoby położyć na rozwój agroturystyki, która mogłaby przyczynić się do aktywizacji gospodarczej zarówno całej gminy, jak i miejscowości gminnej [Plaski], nie zagrażając równocześnie bezcennym walorom środowiska przyrodniczego. Powinna powstać również odpowiednia baza turystyczna z miejscami noclegowymi, gastronomiczna, handlowa oraz odpowiednio wyposażone w infrastrukturę techniczną

<sup>9</sup> wytłuszczone fragmenty to zmiana z 2009 r.





Strategia została opracowana dla czterech głównych „obszarów strategicznych”: Infrastruktura, Kapitał ludzki, Gospodarka, Środowisko. Dla każdego obszaru wyznaczono cel strategiczny oraz cele operacyjne.

Analizowany projekt planu (i generalnie planowanie przestrzenne) wpisuje się w realizację Celu operacyjnego w obszarze Infrastruktura – Rozwój gospodarki przestrzennej, dla którego wyznaczono następujące kierunki działań<sup>12</sup>:

- 1) tworzenie i aktualizacja miejscowych planów zagospodarowania przestrzennego w zakresie nowych terenów pod działalność gospodarczą;
- 2) tworzenie planów zagospodarowania przestrzennego pod kątem infrastruktury turystycznej, wskazujących funkcje kluczowych dla gminy obszarów, o wysokich walorach przyrodniczych w celu odpowiedniego zorganizowania ruchu turystycznego i okołoturystycznego.

Analizowany projekt planu (i generalnie planowanie przestrzenne) mogą przyczynić się do realizacji następujących celów ochrony środowiska wyznaczonych w strategii dla „obszaru środowisko”<sup>13</sup>:

- 1) zachowanie ciągłości terenów otwartych, istniejących na terenie gminy cieków wodnych i użytków zielonych;
- 2) uporządkowanie systemu odprowadzania wód opadowych;
- 3) wspieranie działań mających na celu ochronę środowiska przyrodniczego i krajobrazu;
- 4) wspieranie racjonalnej gospodarki zasobami wodnymi;
- 5) modernizacja systemów wodociągowych;
- 6) zwiększenie racjonalnego wykorzystania odnawialnych źródeł energii;
- 7) ochrona dziedzictwa kulturowego oraz zwiększenie roli zabytków w ofercie turystycznej gminy;
- 8) zwiększenie udziału innowacyjnych technologii z wykorzystaniem odnawialnych źródeł energii;
- 9) promocja innowacyjnych technologii grzewczych jako naturalnego źródła energii cieplnej i jej pozytywnego wpływu na środowisko naturalne;
- 10) wspieranie przedsięwzięć budowy odnawialnych źródeł energii na terenie gminy.

#### **2.4.2.2 Plan Gospodarki niskoemisyjnej dla Gminy Płaska na lata 2019 – 2025 z perspektywą do roku 2030 (wraz z prognozą oddziaływania na środowisko)**

Plan Gospodarki Niskoemisyjnej dla Gminy Płaska wyznacza cele i określa działania na rzecz zrównoważonego energetycznie i ekologicznie rozwoju gminy oraz ochrony i poprawy jakości powietrza. Celem strategicznym jest ograniczenie poziomu emisji dwutlenku węgla o 3,03% w stosunku do danych za rok 2018 (do 2025 roku) oraz o 9,82% do 2030 roku. Osiągnięciu celu strategicznego służą cele szczegółowe, z których związek z planowaniem przestrzennym mają następujące:

- ograniczenie „niskiej emisji” z mieszkalnictwa i budynków indywidualnie ogrzewanych (własne źródło ciepła);
- podniesienie poziomu wykorzystania OZE w gospodarstwach indywidualnych, budynkach użyteczności publicznej i przedsiębiorstwach;
- wzrost liczby zmodernizowanych systemów grzewczych i wprowadzonych w tym zakresie technologii wykorzystujących odnawialne źródła energii;
- poprawa bezpieczeństwa energetycznego i ekologicznego;
- ograniczenie emisji zanieczyszczeń związanych z ruchem komunikacyjnym;
- wspieranie wzrostu zadrzewień, w tym ich skupisk (w szczególności liściastych i mieszanych).

#### **2.4.2.3 Program Ochrony Środowiska dla Powiatu Augustowskiego na lata 2021-2024 z perspektywą do roku 2028.**

Program przyjęto w grudniu 2020 r.<sup>14</sup> Dla obszarów wymagających interwencji wyznaczono cele, kierunki oraz zadania, które służyć mają poprawie stanu środowiska<sup>15</sup>.

W obszarze interwencji – Ochrona klimatu i jakość powietrza - wyznaczono trzy cele:

- spełnienie wymagań w zakresie jakości powietrza
- poprawa efektywności energetycznej,
- wzrost wykorzystania energii ze źródeł odnawialnych jako działania adaptacyjne do zmian klimatu

<sup>12</sup> Pominięto cele niemające związku z planowaniem przestrzennym

<sup>13</sup> Pominięto cele niemające związku z planowaniem przestrzennym

<sup>14</sup> Uchwała Nr 150/XVII/2020 Rady powiatu Augustowskiego z dnia 29 grudnia 2020 r.

<sup>15</sup> Program Ochrony Środowiska dla Powiatu Augustowskiego na lata 2021-2024 z perspektywą do roku 2028, str 113 - 116.

W obszarze interwencji – Zagrożenie hałasem - wyznaczono jeden cel – ograniczenie emisji hałasu,

W obszarze interwencji – Pola elektromagnetyczne – wyznaczono jeden cel – ochrona przed polami elektromagnetycznymi;

W obszarze interwencji – Gospodarowanie wodami – wyznaczono jeden cel – ograniczenie ryzyka powodziowego i przeciwdziałanie suszy i deficytowi wody, jako adaptacja do zmieniających się warunków klimatycznych;

W obszarze interwencji – Gospodarka wodno-ściekowa – wyznaczono dwa cele:

- racjonalizacja gospodarowania zasobami wodnymi i zapewnienie dobrej jakości wody pitnej,
- poprawa jakości wód powierzchniowych i podziemnych;

W obszarze interwencji – Zasoby geologiczne – wyznaczono jeden cel – racjonalne i efektywne gospodarowanie zasobami kopalin,

W obszarze interwencji – Gleby – wyznaczono jeden cel – zapewnienie właściwego sposobu użytkowania powierzchni ziemi;

W obszarze interwencji – Gospodarka odpadami i zapobieganie powstawaniu odpadów – wyznaczono jeden cel – racjonalne gospodarowanie odpadami,

W obszarze interwencji – Zasoby przyrodnicze – wyznaczono cztery cele:

- zachowanie różnorodności biologicznej, poprzez przywracanie/utrzymanie właściwego stanu ochrony siedlisk i gatunków,
- adaptacja do zmian klimatu w zakresie zasobów przyrodniczych,
- ochrona krajobrazu naturalnego i kulturowego,
- podnoszenie poziomu świadomości ekologicznej i zainteresowania środowiskiem przyrodniczym.

W obszarze interwencji – Zagrożenia poważnymi awariami – wyznaczono trzy cele:

- zapobieganie poważnym awariom przemysłowym,
- doskonalenie systemu zarządzania kryzysowego,
- monitoring obszarów zagrożonych występowaniem poważnych awarii.

W kontekście analizowanego dokumentu należy zwrócić uwagę na następujące zadania, do których realizacji program wskazuje plany miejscowe:

- 1) uwzględnienie aspektów związanych z ponadnormatywnym hałasem w zagospodarowaniu przestrzennym;
- 2) planowanie przestrzenne z uwzględnieniem ochrony przed polami elektromagnetycznymi;
- 3) ochrona zasobów wodnych (w tym ochrona naturalnej hydromorfologii cieków);
- 4) odtwarzanie ciągłości ekologicznej i renaturalizacja rzek;
- 5) planowanie przestrzenne jako instrument w zakresie gospodarowania wodami;
- 6) uwzględnianie w procesie planowania przestrzennego ograniczeń związanych z zaopatrzeniem w wodę;
- 7) ochrona siedlisk i gatunków – poprzez właściwe decyzje w zakresie przeznaczenia i zagospodarowania terenów;
- 8) powiązanie systemów dolin rzecznych (jako naturalnych korytarzy ekologicznych) z zarządzaniem ryzykiem powodziowym, systemem obszarów chronionych i programem zwiększania możliwości retencyjnych, poprzez wykorzystanie naturalnych uwarunkowań terenu;
- 9) planowanie przestrzenne jako instrument w zakresie gospodarowania środowiskiem;
- 10) ochrona krajobrazu.

#### **2.4.3 Plan Zagospodarowania Przestrzennego Województwa Podlaskiego**

W Planie Zagospodarowania Przestrzennego Województwa Podlaskiego, przyjętego uchwałą Nr XXXVI/330/17 Sejmiku Województwa Podlaskiego z dnia 22 maja 2017 r., przyjęto pięć celów do realizacji:

- 1) zwiększenie konkurencyjności miejskich obszarów funkcjonalnych ośrodków -wojewódzkiego Białegostoku, subregionalnych Łomży i Suwałk oraz powiatowych w zakresie jakości: infrastruktury funkcji publicznych ponadlokalnych, potencjału gospodarczego, powiązań funkcjonalnych zewnętrznych i struktur przestrzennych zagospodarowania;
- 2) wzmocnienie spójności województwa w procesie zrównoważonego terytorialnie rozwoju i modernizacji zagospodarowania przestrzennego obszarów wiejskich z wykorzystaniem ich potencjału wewnętrznego, specjalizacji regionalnej i położenia przygranicznego;
- 3) poprawa dostępności terytorialnej zewnętrznej i wewnętrznej województwa podlaskiego poprzez rozwój infrastruktury transportowej, ze zmniejszeniem kosztów środowiskowych, oraz telekomunikacyjnej i teleinformatycznej;



- 4) osiągnięcie i utrzymanie wysokiej jakości środowiska przyrodniczego województwa, w tym sieci ekologicznej, dziedzictwa kulturowego i walorów krajobrazowych oraz racjonalne jego wykorzystanie;
- 5) zwiększenie odporności struktury przestrzennej województwa na zagrożenia bezpieczeństwa energetycznego, naturalne i awariami przemysłowymi oraz jego zdolności obronnych i ochronnych.

#### **2.4.4 Program Ochrony Środowiska Województwa Podlaskiego na lata 2017-2020 z perspektywą do 2024 roku**

W Programie Ochrony Środowiska Województwa Podlaskiego, zatwierdzonym uchwałą Sejmiku Województwa Nr XXIX/262/2016 z dnia 24 października 2016 r., wyznaczono 10 obszarów interwencji i 18 celów do realizacji. Osiągnięciu celów służyć ma realizacja w sumie 172 zadań podejmowanych w 61 kierunkach inwestycji.

Na podstawie diagnozy stanu środowiska oraz przepisów dokumentów rządowych i regionalnych w ramach poszczególnych obszarów interwencji określono następujące cele:

- 1) ochrona klimatu i jakości powietrza w tym: spełnienie wymagań w zakresie jakości powietrza, poprawa efektywności energetycznej, wzrost wykorzystania energii ze źródeł odnawialnych, jako działania adaptacyjne do zmian klimatu;
- 2) zagrożenia hałasem – ograniczenie emisji hałasu;
- 3) pola elektromagnetyczne – ochrona przed polami elektromagnetycznymi;
- 4) gospodarowanie wodami – ograniczenie ryzyka powodziowego i przeciwdziałanie suszy i deficytowi wody, jako adaptacja do zmieniających się warunków klimatycznych;
- 5) gospodarka wodno-ściekowa, w tym: racjonalizacja gospodarowania zasobami wodnymi i zapewnienie dobrej jakości wody pitnej, poprawa jakości wód powierzchniowych i podziemnych;
- 6) zasoby geologiczne – racjonalne i efektywne gospodarowanie zasobami kopalin;
- 7) gleby – zapewnienie właściwego sposobu użytkowania powierzchni ziemi;
- 8) gospodarka odpadami i zapobieganie powstawaniu odpadów – racjonalne gospodarowanie odpadami;
- 9) zasoby przyrodnicze, w tym: zachowanie różnorodności biologicznej, poprzez przywracanie, utrzymanie właściwego stanu ochrony siedlisk i gatunków, adaptacja do zmian klimatu w zakresie zasobów przyrodniczych, ochrona krajobrazu naturalnego i kulturowego, podnoszenie poziomu świadomości ekologicznej i zainteresowania środowiskiem przyrodniczym;
- 10) zagrożenia poważnymi awariami, w tym: zapobieganie poważnym awariom przemysłowym, doskonalenie systemu zarządzania kryzysowego, monitoring obszarów zagrożonych występowaniem poważnych awarii.

#### **2.4.5 Strategia Rozwoju Województwa Podlaskiego 2030**

Została przyjęta Uchwałą NR XVIII/213/2020 Sejmiku Województwa Podlaskiego z dnia 27 kwietnia 2020 r. Określone w niej zostały trzy główne cele strategiczne a w ich ramach 12 celów operacyjnych:

Cel strategiczny 1. Dynamiczna gospodarka z pięcioma celami strategicznymi: 1.1 przemysł przyszłości, 1.2 Podlaski system otwartych innowacji, 1.3. Lokalna przedsiębiorczość, 1.4. Rewolucja energetyczna i gospodarka obiegu zamkniętego, 1.5 E-podlaskie.

Cel strategiczny 2. Zasobni mieszkańcy z trzema celami strategicznymi: 2.1. Kompetentni mieszkańcy, 2.2. Aktywni mieszkańcy, 2.3. Przestrzeń wysokiej jakości.

Cel strategiczny 3. Partnerski region z czterema celami operacyjnymi: 3.1. Dobre zarządzanie, 3.2. Kapitał społeczny, 3.3. Partnerstwa międzynarodowe i ponadregionalne, 3.4. Gościnny region.

Strategia wyznaczyła obszary strategicznej interwencji, w tym obszary zagrożone trwałą marginalizacją. Gmina Płaska nie została zaliczona, do tego typu obszarów, natomiast zalicza się do obszarów wiejskich i jednocześnie cennych przyrodniczo. Polityka regionalna w stosunku do obszarów wiejskich powinna być oparta na inicjatywach lokalnych, rozwijających kapitał społeczny. W gminach, objętych szczególną ochroną prawną ze względu na obszary cenne przyrodniczo (m.in. obszary Natura 2000), co może stanowić istotną barierę ich rozwoju, m.in. poprzez ograniczenia organizacyjne, społeczne, prawne i zwiększone koszty inwestycji, należy sprzyjać działaniom ochrony środowiska i wartości krajobrazowych, z jednoczesnym wspieraniem rozwoju przedsiębiorczości, która pozwoli zachować walory przyrodnicze, w tym turystyki kwalifikowanej czy ekoturystyki. Rolnictwo powinno rozwijać się w kierunku produkcji żywności wysokiej jakości oraz rolnictwa ekologicznego i zrównoważonego. Na obszarach wiejskich należy koncentrowanie się na realizacji działań służących realizacji celów operacyjnych związanych z przestrzenią wysokiej jakości (cel operacyjny 2.3.), a także rozwojem przedsiębiorczości (cel operacyjny 1.3.) w powiązaniu z aktywizacją mieszkańców (cel operacyjny 2.2.). W przedsiębiorczości można liczyć na rozwój ekologicznych

i zrównoważonych form produkcji rolniczej i powiązany z nimi rozwój przetwórstwa żywności wysokiej jakości.

#### 2.4.6 Program ochrony powietrza dla strefy podlaskiej

Program ochrony powietrza dla strefy podlaskiej, zatwierdzony uchwałą Sejmiku Województwa Nr XXXIV/414/13 z dnia 20 grudnia 2013 r., zmienioną uchwałą Nr XXIX/261/16 Sejmiku Województwa Podlaskiego z dnia 24 października 2016 r., opracowany został w związku z przekroczeniem poziomów dopuszczalnych pyłu zawieszonego PM10 oraz pyłu zawieszonego PM2,5 w powietrzu w 2011 i 2012 r.

Głównym celem sporządzenia i wdrożenia Programu jest przywrócenie naruszonych standardów jakości powietrza, a przez to poprawa warunków życia mieszkańców, podwyższenie standardów cywilizacyjnych oraz lepsza jakość życia w aglomeracji.

#### 2.4.7 System dokumentów strategicznych kraju

Podstawą aktualnie obowiązującego systemu zarządzania rozwojem kraju jest ustawa z dnia 6 grudnia 2006 roku o zasadach prowadzenia polityki rozwoju. Głównym dokumentem strategicznym, na którym opiera się prowadzona polityka rozwoju, jest: strategia średniookresowa – Strategia na rzecz Odpowiedzialnego Rozwoju do roku 2020 z perspektywą do 2030 r.<sup>16</sup> Realizacji celów rozwojowych, zawartych w strategii średniookresowej służy 9 strategii sektorowych, do m.in. których należą<sup>17</sup>:

1. Polityka ekologiczna państwa 2030 – strategia rozwoju w obszarze środowiska i gospodarki wodnej z 16 lipca 2019 r.
2. Krajowa Strategia Rozwoju Regionalnego 2030 z 17 września 2019 r
3. Strategia Zrównoważonego Rozwoju Transportu do 2030 roku z 24 września 2019 r.
4. Strategia zrównoważonego rozwoju wsi, rolnictwa i rybactwa 2030 z 15 października 2019 r.

#### 2.4.8 Polityka ekologiczna państwa 2030 r. – PEP2030<sup>18</sup>

Celem głównym PEP jest rozwój potencjału środowiska na rzecz obywateli i przedsiębiorców. Nadrzędną wartością w *Polityce ekologicznej państwa 2030 jest człowiek* poprzez koncentrację tematyczną na jakości życia, zdrowiu i dobrobycie Polaków. Kluczowa dla osiągnięcia celów polityki ekologicznej jest dbałość o kulturę współżycia ze środowiskiem na szczeblu samorządowym, zwłaszcza poprzez racjonalne planowanie zagospodarowania przestrzennego, które pomaga chronić ludność przed zanieczyszczeniami powietrza i hałasem oraz przyrodę przed nadmierną presją<sup>19</sup>.

Trzy główne cele szczegółowe to<sup>20</sup>:

- Środowisko i zdrowie – poprawa jakości środowiska i bezpieczeństwa ekologicznego,
- Środowisko i gospodarka – zrównoważone gospodarowanie zasobami środowiska,
- Środowisko i klimat – łagodzenie zmian klimatu i adaptacja do nich oraz zapobieganie ryzyku klęsk żywiołowych.

Najważniejszymi kierunkami interwencji PEP2030 dla województwa podlaskiego są:

- Zrównoważone gospodarowanie wodami, w tym zapewnienie dostępu do czystej wody dla społeczeństwa i gospodarki oraz osiągnięcie dobrego stanu wód,
- Likwidacja źródeł emisji zanieczyszczeń powietrza lub istotne zmniejszenie ich oddziaływania,
- Ochrona powierzchni ziemi, w tym gleb,
- Przeciwdziałanie zagrożeniom środowiska oraz zapewnienie bezpieczeństwa biologicznego, jądrowego i ochrony radiologicznej,
- Wspieranie wielofunkcyjnej i trwale zrównoważonej gospodarki leśnej.

<sup>16</sup> Uchwała nr 8 Rady Ministrów z dnia 14 lutego 2017 r. w sprawie przyjęcia Strategii na rzecz Odpowiedzialnego Rozwoju do roku 2020 (z perspektywą do 2030 r.), M.P.2017 poz. 260. – akt prawny uznany za uchylony ustawą z dnia 15 lipca 2020 r. o zmianie ustawy o zasadach prowadzenia polityki rozwoju oraz niektórych innych ustaw

<sup>17</sup> Pozostałe 5 strategii sektorowych to: Strategia Rozwoju Kapitału Społecznego (współdziałanie, kultura, kreatywność) 2030 z 19 listopada 2020 r., Strategia Innowacyjności i Efektywności Gospodarki „Dynamiczna Polska 2020” z 15 stycznia 2013 r., Strategia Sprawne Państwo 2020 z 12 lutego 2013 r., Strategia Rozwoju Systemu Bezpieczeństwa Narodowego RP 2022 z 9 kwietnia 2013 r., Strategia Rozwoju Kapitału Ludzkiego z 18 czerwca 2013 r.

<sup>18</sup> W systemie dokumentów strategicznych PEP2030 stanowi doprecyzowanie i operacjonalizację zapisów średniookresowej strategii rozwoju kraju – *Strategii na rzecz Odpowiedzialnego Rozwoju do roku 2020 (z perspektywą do 2030 r.)* – SOR. Uchwała Nr 8 Rady Ministrów z dnia 14 lutego 2017 r. w sprawie przyjęcia Strategii na rzecz Odpowiedzialnego Rozwoju do roku 2020 (z perspektywą do 2030 r.) (M.P. z 2017 r. poz. 260)

<sup>19</sup> Projekt uchwały Rady Ministrów w sprawie przyjęcia „Polityki ekologicznej państwa 2030” - strategii rozwoju w obszarze środowiska i gospodarki wodnej (ID176) przyjęty w trybie obiegowym 16 lipca 2019 r.

<sup>20</sup> Ponadto PEP w celu wspierania realizacji celów szczegółowych określiła dwa cele horyzontalne:

- Środowisko i edukacja – rozwijanie kompetencji (wiedzy, umiejętności i postaw) ekologicznych społeczeństwa.
- Środowisko i administracja – poprawa efektywności funkcjonowania instrumentów ochrony środowiska.

#### **2.4.9 Strategiczny plan adaptacji dla sektorów i obszarów wrażliwych na zmiany klimatu do roku 2020 z perspektywą do roku 2030**

Głównym celem SPA2020, przyjętego przez Radę Ministrów w dniu 29 października 2013 r., jest zapewnienie zrównoważonego rozwoju oraz efektywnego funkcjonowania gospodarki i społeczeństwa w warunkach zmieniającego się klimatu. W dokumencie wskazano priorytetowe kierunki działań adaptacyjnych, które należy podjąć do 2020 r. w najbardziej wrażliwych na zmiany klimatu obszarach, takich jak: gospodarka wodna, rolnictwo, leśnictwo, różnorodność biologiczna, zdrowie, energetyka, budownictwo i gospodarka przestrzenna, obszary zurbanizowane, transport, obszary górskie i wybrzeża.

#### **2.4.10 Ramy polityki klimatyczno-energetycznej do roku 2030 r.**

22 stycznia 2014 r. Komisja przedstawiła ramy klimatyczno-energetyczne do roku 2030<sup>21</sup>. W komunikacie zarysowała **unijną politykę przeciwdziałania zmianie klimatu i politykę energetyczną** na lata 2020–2030.

Cel w zakresie redukcji emisji gazów cieplarnianych – ograniczenie o co najmniej 40% w porównaniu z poziomem z roku 1990.

Cel w zakresie odnawialnych źródeł energii i efektywności energetycznej – udział energii ze źródeł odnawialnych w energii zużywanej powinien wynosić co najmniej 27%.

Cel w zakresie osiągnięcia w pełni funkcjonującego i połączonego wewnętrznie rynku energii .

Cel w zakresie bezpieczeństwa energetycznego.

#### **2.4.11 Dyrektywa 2000/60/WE Parlamentu Europejskiego i Rady z dnia 23 października 2003 r.**

Tzw. Ramowa Dyrektywa Wodna wprowadziła zintegrowaną politykę wodną , której celem jest zapewnienie ludziom dostępu do czystej wody pitnej, która umożliwi rozwój gospodarczy i społeczny przy równoczesnym poszanowaniu potrzeb środowiska, jednocześnie wskazując plany gospodarowania wodami jako podstawowy dokument planistyczny na obszarze dorzecza.

#### **2.4.12 Kontrakt terytorialny dla województwa podlaskiego na lata 2014-2023**

Kontrakt obowiązuje od 27 września 2014 r. Do roku 2020 do kontraktu Strony podpisały 3 Aneksy. Wśród celów rozwojowych, których realizacji kontrakt, wraz z aneksami dotyczy, za wyjątkiem 5 - lepsze wykorzystanie istniejącego potencjału przyrodniczego i kulturowego Województwa [podlaskiego], żaden nie ma bezpośredniego wpływu na rozwój gminy i obszarów opracowania.

Wśród określonych w Kontrakcie przedsięwzięć priorytetowych – podstawowych i warunkowych, żadne nie dotyczy obszaru gminy Płaska, a tym bardziej obszarów objętych planem.

#### **2.4.13 Plan gospodarowania wodami na obszarze dorzecza Niemna**

Plan z 2016 roku<sup>22</sup> jest aktualizacją dokumentu z 2011 r.

Obszar dorzecza Niemna to obszar, dla którego prognozuje się istotny wpływ ocieplenia klimatu na funkcjonowanie środowiska przyrodniczego. Istotnym zagrożeniem dla gospodarki wodnej na obszarze dorzecza Niemna jest stwierdzony oraz prognozowany znaczący przyrost średniej temperatury powietrza na obszarze dorzecza. Podąża za tym prognozowane znaczące wydłużenie okresu wegetacyjnego roślin.

Weryfikacja klimatyczna została przeprowadzona ogółem dla 95 działań, wskazując grupę działań odpornych klimatycznie i wrażliwych klimatycznie. Działania wrażliwe klimatycznie lokują się w gospodarce komunalnej. Realizacja tych działań i ich wrażliwość klimatyczna jest powiązana przyczynowo m.in. z gospodarką przestrzenną i polega na uwzględnieniu w planowaniu przestrzennym ryzyka wystąpienia w regionie tendencji do obniżania się horyzontu płytkich wód gruntowych i korygowania zasięgu stref ochronnych dla zbiorników wodnych. Relacje między Planem gospodarowania wodami dorzecza Niemna a obszarami objętymi projektem planu miejscowego omówiona jest w dalszych rozdziałach.

### **2.5. Istniejące zagospodarowanie obszaru projektu planu**

Na działce nr 403/1 zlokalizowany jest budynek Ochotniczej Straży Pożarnej i Świetlicy Wiejskiej. Teren działki wokół budynku jest zajęty przez dojścia, dojazdy, parkingi oraz zieleń. Wjazd na teren przeznaczony dla Ochotniczej Straży Pożarnej znajduje się od strony północno-wschodniej z drogi wojewódzkiej, drugi wjazd wraz z miejscami parkingowymi obsługującymi świetlicę znajduje się od strony południowo-wschodniej, z drogi gminnej nr 159501B. Dojazdy od garaży OSP mają nawierzchnię asfaltową. Pozostałe dojazdy, parkingi, chodniki i taras, wykonane są z kostki betonowej w różnych wzorach i kolorach. Na terenie za budynkiem zlokalizowane jest pole drenażowe indywidualnej oczyszczalni ścieków. Cały teren jest nieogrodzony.

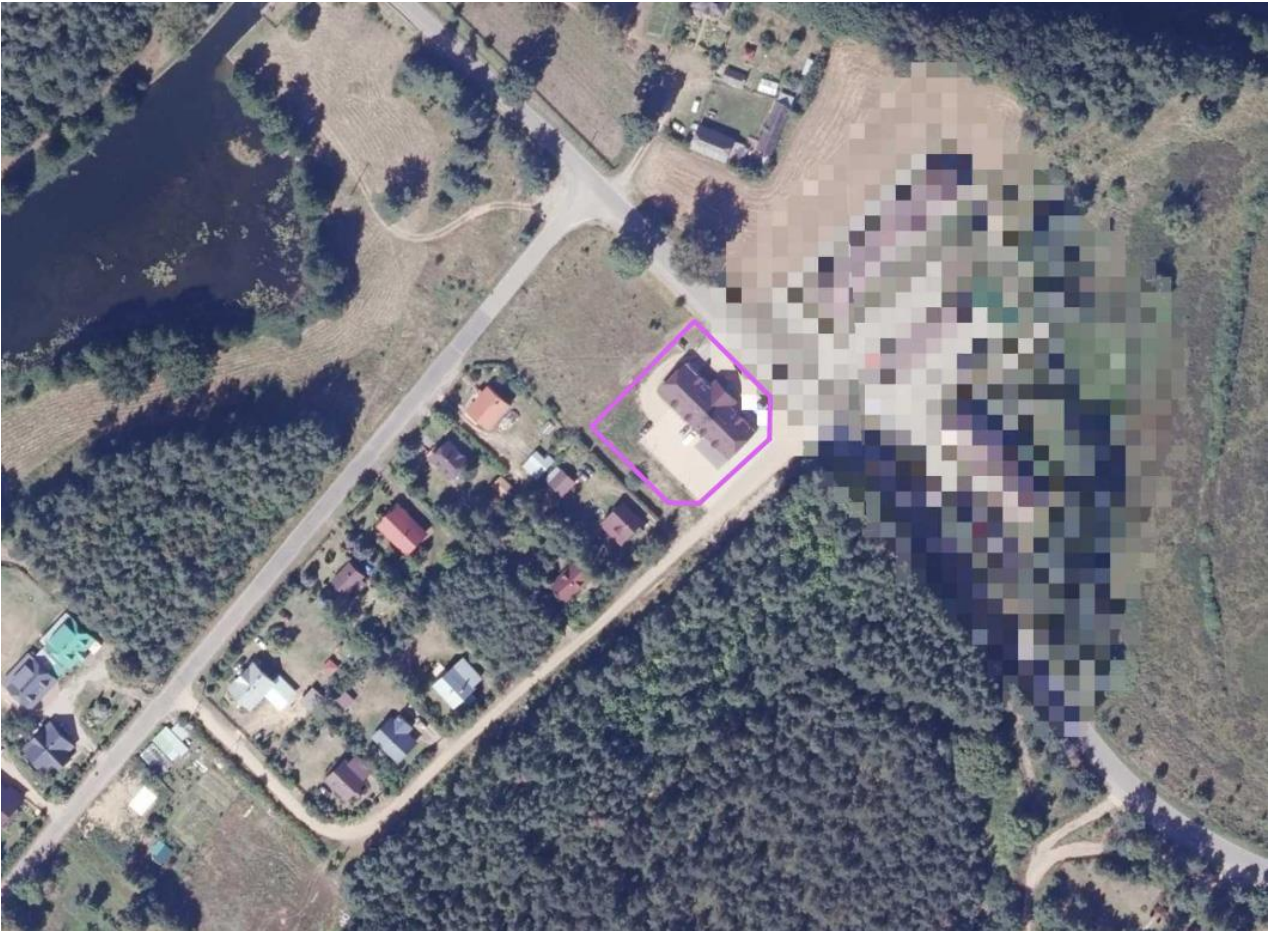
<sup>21</sup> EUCO 169/14, <https://www.consilium.europa.eu/pl>

<sup>22</sup> Rozporządzenie RM z dnia 18 października 2016 r w sprawie gospodarowania wodami na obszarze dorzecza Niemna. [Dz.U. z 2016 poz 1915]



W kierunku południowo-zachodnim rozwija się zabudowa domków jednorodzinnych, a w kierunku północno-wschodnim – po drugiej stronie drogi wojewódzkiej nr 672 – zlokalizowane są zabudowania strażnicy Straży Granicznej.

Ryc. 5. Użytkowanie obszaru projektu planu na ortofotomapie [źródło: plaska.e-mapa.net]



Fot. 1. Widok na obszar planu od strony drogi wojewódzkiej nr 672 (styczeń 2023 r.)





Fot. 2. Widok na obszar planu od północy (styczeń 2023 r.)



Fot. 3. Widok na obszar planu od południa (styczeń 2023 r.)



### 3. METODYKA PRAC

W zakresie metodycznym wzięto pod uwagę następujące pozycje:

- Ustawa z dnia 3 października 2008 r. o udostępnianiu informacji o środowisku i jego ochronie, udziale społeczeństwa w ochronie środowiska oraz o ocenach oddziaływania na środowisko - art. 51 i 52;
- Konwencja o ocenach oddziaływania na środowisko w kontekście transgranicznym (polski tekst w Dz. U. 1999 r. Nr 96 poz. 1110) wraz z Protokołem w sprawie strategicznej oceny oddziaływania na środowisko do Konwencji o ocenach oddziaływania na środowisko w kontekście transgranicznym (polski tekst w Dz. U. 2011 r. Nr 180 poz. 1074);
- Rozporządzenie Ministra Środowiska z dnia 14 listopada 2002 r. w sprawie szczegółowych warunków, jakim powinna odpowiadać prognoza oddziaływania na środowisko dotycząca projektów miejscowych planów zagospodarowania przestrzennego – nieobowiązujące.

Prace nad prognozą były prowadzone równocześnie z projektowaniem rozwiązań funkcjonalno-przestrzennych obszarów objętych sporządzaniem planu miejscowego. Wyniki analiz i oceny stanu środowiska były na bieżąco uwzględniane najpierw w koncepcji planu a następnie w projekcie planu.

Głównymi metodami wykorzystanymi w Prognozie są analiza treści oraz metody eksperckie.

Prace nad prognozą przebiegały w dwóch fazach - faza prac terenowych oraz faza prac kameralnych. Podczas prac terenowych, wykonano obserwacje stanu podstawowych komponentów środowiska, wstępnie



zdiagnozowano konflikty oraz dokonano wstępnej waloryzacji obiektów i krajobrazów. Wykonano dokumentację fotograficzną obiektów i terenów.

W pierwszym etapie fazy prac kameralnych oceniono ustalenia projektu planu w aspekcie skutków, jakie mogą wywołać w środowisku przyrodniczym oraz wpływu na jakość życia mieszkańców. Określono potencjalne proporcje pomiędzy terenami biologicznie aktywnymi.

W drugim etapie przeanalizowano stan środowiska, charakteryzując poszczególne komponenty, relacje między nimi oraz podstawowe procesy i prawidłowość ich przebiegu. Zidentyfikowano cele ochrony środowiska ustanowione na wyższym szczeblu oraz obszary, gdzie są realizowane formy ochrony przyrody. Wnioski z wykonanego rozpoznania posłużyły do sformułowania diagnozy stanu środowiska obszaru ewentualnego oddziaływania projektu planu oraz identyfikacji problemów w funkcjonowaniu środowiska.

W trzecim etapie prac sformułowano prognozę oddziaływania planu na środowisko. W prognozie uwzględniono możliwe znaczące oddziaływanie na elementy środowiska: różnorodność biologiczną, ludzi, zwierzęta, rośliny, wodę, powietrze, powierzchnię ziemi, krajobraz, klimat, zasoby naturalne, zabytki i inne dobra kultury, dobra materialne oraz zależności między wymienionymi elementami środowiska i między oddziaływaniami na te elementy<sup>23</sup>. W opisie uwzględniono przewidywane znaczące oddziaływanie, w tym bezpośrednie, pośrednie, wtórne, skumulowane, krótkoterminowe, średnioterminowe i długoterminowe, stałe i chwilowe, pozytywne i negatywne.

Opis stanu środowiska na obszarze projektu planu przedstawiono w postaci analizy stanu istniejącego poszczególnych komponentów przyrodniczych oraz istniejących zagrożeń środowiska.

Przewidywane znaczące oddziaływanie na środowisko przeanalizowano dla każdego z komponentów środowiska osobno.

Do wykonywania analiz oraz tworzenia raportów graficznych z odniesieniami przestrzennymi wyników, wykorzystano narzędzia programu ArcGIS oraz dane uporządkowane w przestrzennej bazie danych. Przedstawione w prognozie wyniki uzyskano za pomocą przestrzennego arkusza kalkulacyjnego, umożliwiającego w zintegrowany sposób precyzyjne i sprawne łączenie obliczeń dotyczących powierzchni terenów, ich interakcji przestrzennych jak i zmiennych nieprzestrzennych.

Źródłem danych przestrzennych były dane pobrane z serwerów instytucji i przedsiębiorstw za pośrednictwem strony internetowej <http://plaska.e-mapa.net/>.

Podane w prognozie dane mają charakter szacunkowy i służą wyłącznie do określenia prawdopodobnych podstawowych wskaźników związanych z realizacją planu i ewentualnymi skutkami dla środowiska i ludzi z tego wynikającymi. Założenia zawarte w prognozie przyjęto opierając się na aktualnych wskaźnikach i tendencjach podawanych przez GUS. Mogą one ulegać zmianom w czasie ze względu na koniunkturę gospodarczą, inflację i inne zewnętrzne uwarunkowania, na które samorząd lokalny nie ma wpływu.

Szacunkowe wielkości podane w niniejszym opracowaniu nie mogą stanowić podstawy do wydawania decyzji administracyjnych.

#### **4. METODY ANALIZY SKUTKÓW REALIZACJI POSTANOWIEŃ PROJEKTU PLANU ORAZ CZĘSTOTLIWOŚCI JEJ PRZEPROWADZANIA**

Aby kontrolować praktyczne skutki zmian zachodzących w zagospodarowaniu przestrzennym gminy, zarówno z punktu widzenia ich zgodności z ustaleniami planu, jak i ich potencjalnego wpływu na środowisko przyrodnicze oraz implementacji zaleceń i sugestii zawartych w niniejszej prognozie, pożądane jest monitorowanie planu, czyli systematyczne prowadzenie obserwacji jego realizacji. Monitoring powinien umożliwić korygowanie działań, które nie przynoszą planowanych efektów i rezultatów, reagowanie na zmiany sytuacji w gminie.

Zgodnie z art. 32. ust 1 i 2 oraz art. 33 ustawy z dnia 27 marca 2003 r. o planowaniu i zagospodarowaniu przestrzennym, wójt jest zobowiązany raz w czasie kadencji rady przeprowadzić i przedstawić radzie gminy analizę zmian w zagospodarowaniu przestrzennym gminy. Analiza taka, między innymi, obejmuje oszacowanie postępu w realizacji uchwalonych planów, jak również bada ich zgodność z obowiązującymi przepisami oraz z aktualnym studium uikzp.

Wobec braku przepisów wykonawczych, które określałyby zakres i metody sporządzania takiej analizy, problematyka skutków realizacji ustaleń planu w odniesieniu do środowiska przyrodniczego i zdrowia ludzi często jest pomijana lub sprowadzana do analizy zgodności z obowiązującymi przepisami, w tym dotyczącymi ustanowionych form ochrony przyrody.

Należy dążyć, aby w ramach wyżej wspomnianego dokumentu, przeanalizować skutki realizacji obowiązujących planów na środowisko, w szczególności na obszary chronione, krajobraz i zdrowie ludzi

<sup>23</sup> zgodnie z art. 51 ust. 1 pkt 2 lit e Ustawy o udostępnianiu informacji o środowisku i jego ochronie, udziale społeczeństwa w ochronie środowiska oraz ocenach oddziaływania na środowisko.

tak, aby w przypadku zidentyfikowania negatywnych skutków, mogły być one podstawą do zmiany planu a w uzasadnionych przypadkach aktualizacji uwarunkowań a następnie kierunków zagospodarowania przestrzennego w ramach aktualizacji Studium UiKZP

Nie przewiduje się prowadzenia osobnych badań określających skutki realizacji postanowień projektu planu. Analiza zmian jakościowych poszczególnych komponentów środowiska będzie prowadzona w ramach monitoringu środowiska WIOŚ.

## 5. TRANSGRANICZNE ODDZIAŁYWANIE NA ŚRODOWISKO

Ze względu na nieduży zasięg przewidywanych oddziaływań wynikających z realizacji projektu planu, nie ma możliwości transgranicznego jego oddziaływania na środowisko.

## 6. STAN ŚRODOWISKA

### 6.1. Stan środowiska na obszarach objętych przewidywanym znaczącym oddziaływaniem

Proponowane w projekcie planu przeznaczenie i zasady zagospodarowania terenu nie kwalifikują ich realizacji jako potencjalne choćby przedsięwzięć mogących znacząco, negatywnie oddziaływać na środowisko. W związku z tym przedstawiona dalej charakterystyka środowiska przyrodniczego skupia się na rejonie lokalizacji wszystkich obszarów planu, bez konieczności postawienia diagnozy stanu większego obszaru, będącego obszarem potencjalnego znaczącego oddziaływania realizacji dokumentu.

#### 6.1.1 Budowa geologiczna i rzeźba terenu

Wg podziału fizyczno-geograficznego J. Kondrackiego teren opracowania położony jest w Niziu Wschodnioeuropejskim, Prowincji Niż Wschodniobałtycko-Białoruski, w granicach Prowincji Pojezierza Wschodniobałtyckiego, Makroregionie Pojezierze Litewskie, Mezo-regionie Równina Augustowska.

Ryc. 6. Obszar opracowania na tle szczegółowej mapy geologicznej [źródło: plaska.e-mapa.net]

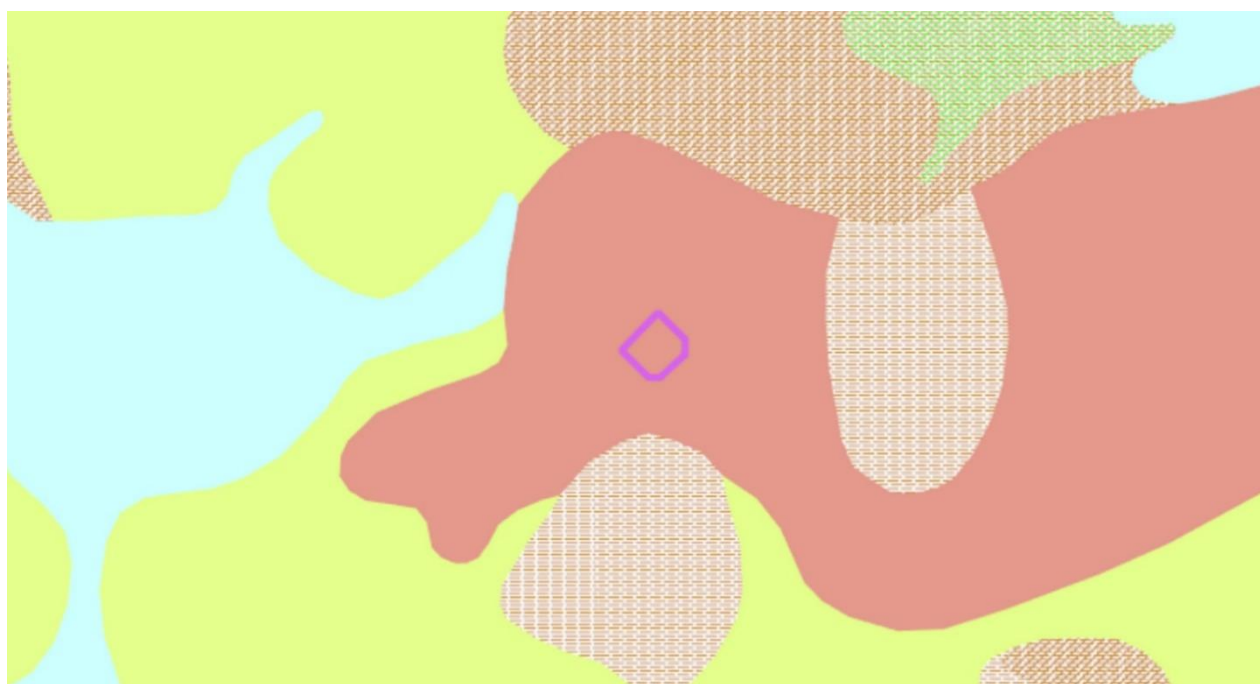


Tabela 1 Oznaczenia mapy geologicznej

Ozn. na mapie	Litologia/geneza	Wodno-przepuszczalność	Wiek symbol	Wiek opis
	Piaski i żwiry kemów	dobra	QPB3	Czwartorzęd/pleistocen/zlod. bałtyckie
	Piaski i piaski pyłowe kemów	dobra	QPB3	Czwartorzęd/pleistocen/zlod. bałtyckie
	Piaski i piaski ze żwirami - osady wodnolodowcowe	bardzo dobra	QPB3	Czwartorzęd/pleistocen/zlod. bałtyckie
	Torfy na piaskach i piaskach ze żwirami wodnolodowcowych	średnia	QH	Czwartorzęd/holocen
	Torfy	słaba	QH	Czwartorzęd/holocen
	Wody powierzchniowe			

Budowa geologiczna wynika z położenia na skraju starej monolitycznej prekambryjskiej platformy wschodnioeuropejskiej. Fundament krystaliczny zalega tu bardzo płytko pod powierzchnią terenu i pokryty jest co najwyżej kilkusetmetrową warstwą skał osadowych. Na wszystkich analizowanych obszarach utwory powierzchniowe to osady wodnolodowcowe (fluwiogłacialne, rzeczno-lodowcowe i sandrowe) – piaski, miejscami piaski ze żwirami.

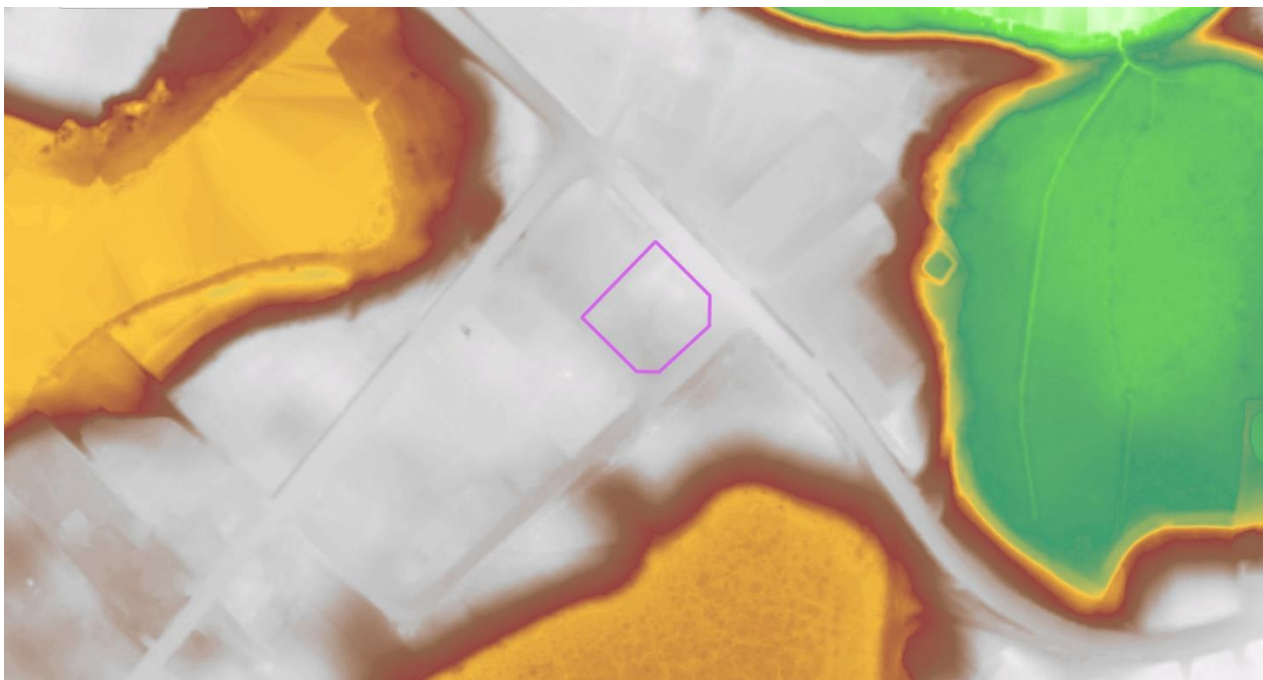
Na poziomie lokalnym można wyróżnić w podłożu:

- piaski i żwiry kemów,
- piaski i piaski pyłowe kemów,
- piaski i piaski ze żwirami - osady wodnolodowcowe (fluwiogłacialne, sandrowe) równin sandrowych,
- piaski i żwiry innych form akumulacji szczelinowej,
- holocenijskie torfy i torfy na piaskach ze żwirami wodnolodowcowymi w dolinach cieków wodnych i obszarach bezodpływowych.

Krajobraz miejscowości Płaska ma dość urozmaiconą rzeźbę młodogłacialną lokalnie zmodyfikowaną budową Kanału Augustowskiego. Kształtują go formy fluwiogłacialne pochodzenia wodnolodowcowego ostatniego zlodowacenia. Na równinie sandrowej wyraźnie widoczne są wzniesienia form akumulacji szczelinowej - w tym wzniesienia kemowe a towarzyszą im zbiorniki wodne oraz płytsze obniżenia, zazwyczaj bezodpływowe wypełnione torfami i glebami organicznymi. Piaszczysto żwirowe podłoże sandrów i kemów stanowi korzystne podłoże dla budownictwa, natomiast mało wartościowe dla rozwoju rolnictwa.

Ważnym elementem krajobrazu gminy jest rynna lodowcowa, ułożona równoleżnikowo, wypełniona jeziorami: Gorczyckie, Orle, Paniewo, Krzywe, Mikaszewo i Mikaszówek oraz na przedłużeniu tej rynny, w strefie przygranicznej jezioro Głębokie i Szlamy. Rynna ta niemal w całości wykorzystana zastała do budowy Kanału Augustowskiego.

Ryc. 7. Obszar projektu planu na tle mapy hipsometrycznej obrazującej rzeźbę terenu [źródło: plaska.e-mapa.net]



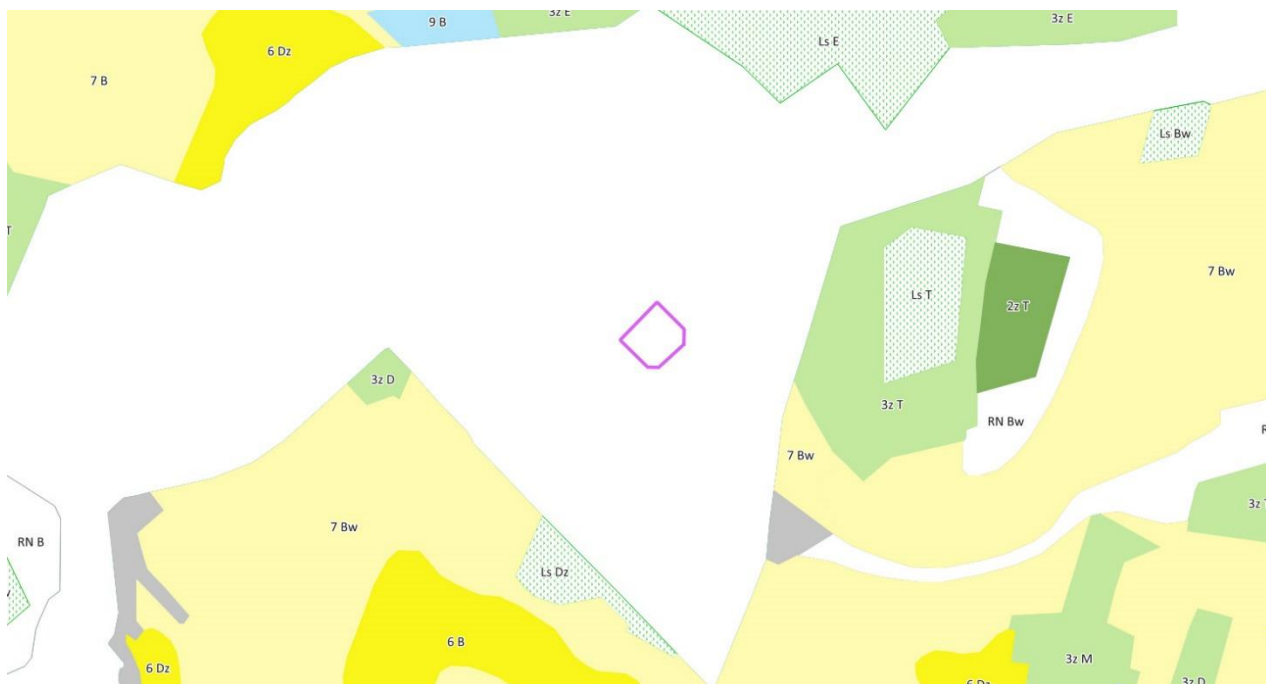
Ukształtowanie terenu jest dość płaskie – działka nr 403/1 wznosi się lekko w kierunku północnym. Różnice terenu pomiędzy niższym a najwyższym punktem działki wynoszą ok. 1,24 m.

Na obszarze objętym projektem planu nie występują zagrożenia związane z masowymi ruchami ziemi.

### 6.1.2 Gleby

W gminie Płaska występują najłabsze gleby w porównaniu do innych gmin powiatu Augustowskiego. Grunty obszaru opracowania na mapie glebowo-rolniczej zostały oznaczone jako terenu niesklasyfikowane.<sup>24</sup>

Ryc. 8. Mapa glebowo-rolnicza (1:5000) rejonu opracowania [źródło: plaska.e-mapa.net]



Zgodnie z danymi dostępnymi w starostwie powiatowym w Augustowie, na terenie gminy Płaska nie stwierdzono występowania gleb zdegradowanych.

### 6.1.3 Złoża kopalin

W granicach opracowania brak udokumentowanych złóż kopalin.

### 6.1.4 Wody podziemne

Obszar położony jest w zasięgu Jednolitej Części Wód Podziemnych (JCWPd) nr 22<sup>25</sup>, poza granicami Głównych Zbiorników Wód Podziemnych.

Pierwszy i główny poziom wodonośny stanowią piaski i piaski ze żwirem. Występują one na zróżnicowanej głębokości ok. 10-40 m p.p.t. Głębokość występowania użytkowego poziomu wodonośnego jest bardzo zmienna i waha się od 10 do 30 m p.p.t. Jednostka nie jest zagrożona nieosiągnięciem celów środowiskowych, o dobrym stanie chemicznym i ilościowym. Jest przeznaczona do poboru wody do celów spożywczych<sup>26</sup>.

Na terenie opracowania nie występują czynniki sprawcze punktowych zanieczyszczeń takie jak: przemysł, składowiska odpadów czy duża oczyszczalnia ścieków, chociaż na działce 403/1 zlokalizowana jest indywidualna oczyszczalnia ścieków. Także czynniki sprawcze rozproszonych i obszarowych źródeł zanieczyszczeń nie dotyczą rejonu projektu planu, głównie ze względu na zamierającą gospodarkę rolną (niezbyt powszechne stosowanie nawozów), niezbyt intensywne osadnictwo, a w związku z tym małe zagrożenie ze strony ścieków od ludności niekorzystającej z systemu kanalizacji sanitarnej oraz depozycji atmosferycznej (z niskiej emisji).

### 6.1.5 Wody powierzchniowe

Obszar opracowania, pod względem hydrograficznym, położony jest w zlewni Niemna w regionie wodnym Niemna.

Obszar projektu planu leży w bliskim sąsiedztwie bogatego układu wód powierzchniowych pochodzenia glacialnego – ok. 100 m od brzegów jeziora Strawy Górczyckie i ok. 150 m od Kanału Augustowskiego. Gmina

<sup>24</sup> <https://portale.wrotapodlasia.pl/wodgik/>

<sup>25</sup> PLGW800022

<sup>26</sup> [https://wody.isok.gov.pl/imap\\_kzgw/?gpmmap=gpPGW](https://wody.isok.gov.pl/imap_kzgw/?gpmmap=gpPGW); Rozporządzenie RM z dnia 18 października 2016 r w sprawie gospodarowania wodami na obszarze dorzecza Niemna. [Dz.U. z 2016 poz. 1915]



Płaska leży w południowej części Równiny Augustowskiej ukształtowanej przez wody topniejącego lądolodu stadiału Leszna. Na wysokości Augustowa występuje rynna lodowcowa z szeregiem jezior ułożonych równoleżnikowo. Część z nich została połączona Kanałem Augustowskim, m.in. na terenie miejscowości Płaska są to jeziora Paniewo, Orle i Gorczyckie. Bez połączenia z Kanałem jest jeszcze jezioro Pobjojno oddzielone od niego płaskowyżem kemowym o szerokości 120-180 m. Wymienione jeziora nie mają typowych cech jezior rynnowych, w tym wysokich stromych krawędzi z obu stron i dużej głębokości, co wskazuje także na pochodzenie wytopiskowe. Strome skarpy występują na północnym brzegu jeziora Pobjojno oraz południowym brzegu jeziora Orle.

Przez jeziora prowadzi szlak Kanału Augustowskiego. Na wschodzie jezioro Gorczyckie łączy się poprzez śluzę Gorczyca i sztuczny przekop z jeziorem Orle. W płn.-wsch. części akwenu znajduje się też kanał ulgi z jazem, służący do odprowadzania nadmiaru wody. Z zachodniej części jeziora Gorczyckiego wychodzi najdłuższy sztuczny odcinek Kanału Augustowskiego, który prowadzi do śluzy Swoboda i Jeziora Studzienicznego. Odcinek ten jest szczytowym, czyli najwyższym położonym fragmentem Kanału. Niewiele niżej znajduje się odcinek położony pomiędzy miejscowościami Płaska i Gorczyca.

Analizowany obszar leży w granicach Jednolitej Części Wód Powierzchniowych [JCWP] o kodzie PLRW80006469 – Kanał Augustowski od stanowiska szczytowego i Serwianki do połączenia z Czarną Hańczą z jeziorem Mikasze o statusie „sztuczne” [SCWP]. Aktualny stan JCWP określony jest jako dobry i jednostka nie jest zagrożona ryzykiem nieosiągnięcia celów środowiskowych<sup>27</sup>.

Dla wymienionych jezior nie ustalono JCWP jeziornych. Najbliższa jednostka to Mikaszewo - JCWP PLLW30658 – 6a – jeziora o wysokiej zawartości wapnia, o dużym wypływie zlewni, stratyfikowane. Jednostka jest zagrożona ryzykiem nieosiągnięcia celów środowiskowych ze względu na nasilenie presji antropogenicznych - głównie ze spływów obszarowych z terenów użytkowanych rolniczo. Ładunki azotu i fosforu z terenów rolniczych (grunty orne, pastwiska, obszary intensywnej hodowli), z rozproszonej zabudowy wiejskiej oraz rekreacyjnej (położonej w zlewni bezpośredniej jezior) nasilają eutrofizację wód jezior.

#### 6.1.6 Warunki meteorologiczne

Analizowany teren należy do mazurskiego regionu klimatycznego. Pozostaje on pod bezpośrednim wpływem Morza Bałtyckiego, na który nakłada się wpływ kontynentalizmu (szczególnie w części południowej i wschodniej). Amplitudy temperatury są większe niż w regionie pomorskim i rosną ku wschodowi. Lato jest łagodne, lecz krótkie, zima zaś długa i mroźna (zwłaszcza na wschodzie). Średnia roczna temperatura powietrza to 6°C. Najcieplejszymi miesiącami w roku są lipiec i sierpień, najchłodniejszym styczeń. Pokrywa śnieżna utrzymuje się średnio od połowy grudnia do połowy kwietnia i wynosi około 0,6 m. Długość okresu wegetacji wynosi niepełne 200 dni. Średnie roczne opady wynoszą około 600 mm. Najbardziej deszczowymi miesiącami są kwiecień i maj, najmniej opadów przypada na grudzień. Największe zachmurzenie notowane jest w listopadzie, najmniejsze w sierpniu i wrześniu. Średnia liczba dni pochmurnych (zachmurzenie powyżej 80%) wynosi 120-160 dni w roku, zaś dni pogodnych jest 30-50 w roku (zachmurzenie poniżej 20%)<sup>28</sup>.

Klimat Równiny Augustowskiej, na której znajduje się Puszcza Augustowska, odbiega pod pewnymi względami od ogólnej charakterystyki klimatycznej regionu. W sąsiedztwie licznych w puszczy zbiorników wodnych i terenów podmokłych występują mniejsze dobowe wahania temperatury. Okresowo może też występować silniejszej nawietrznie przy wiatrach od strony jeziora i większa możliwość występowania mgieł przy pogodzie bezwietrznej. Duże zalesienie stanowi ochronę przed silnymi wiatrami oraz poprawia czystość powietrza.

Obszar dorzecza Niemna: to obszar, dla którego prognozuje się istotny wpływ ocieplenia klimatu na funkcjonowanie środowiska przyrodniczego. Pod względem warunków klimatycznych znajduje się w stresie lokalnego „bieguna chłodu”. Stwierdzono tu istotny statystycznie wzrost temperatury powietrza: średniej rocznej oraz poszczególnych pór roku. W regionie prognozowane jest zwiększenie liczby dni gorących, przy zachowaniu dotychczasowych warunków występowania liczby dni zimnych. Pod wpływem oddziaływania mas powietrza arktycznych oraz kontynentalnych notuje się tu niższą średnią roczną sumę opadu w porównaniu do regionu. Prognozy nie stwierdzają istotnych zmian w rozkładzie opadów w regionie, sugeruje się jednak wydłużenie czasu trwania suszy atmosferycznej oraz nieznaczny wzrost długości trwania okresów mokrych. Obszar pojezierny w stosunku do pozostałych regionów kraju jest najbardziej odporny (najmniej narażony) na przyrodnicze zdarzenia ekstremalne pod względem częstości i obszaru występowania. Obszar ten ma charakter konserwatywny: nie stwierdza się podatności na występowanie osuwisk, intensywnej erozji gleb, procesów erozji wodnej. Jako bardzo mało prawdopodobne określa się występowanie ekstremalnych wezbrań w rozumieniu definiowania błyskawicznych powodzi, równie niskie prawdopodobieństwo ma wystąpienie

<sup>27</sup> Rozporządzenie RM z dnia 18 października 2016 r w sprawie gospodarowania wodami na obszarze dorzecza Niemna. [Dz.U. z 2016 poz 1915]

<sup>28</sup> Rozporządzenie RM z dnia 18 października 2016 r w sprawie gospodarowania wodami na obszarze dorzecza Niemna. [Dz.U. z 2016 poz 1915]



głębokiej suszy hydrologicznej. Odporności środowiska sprzyjają bardzo liczne i o zróżnicowanej pojemności jeziora, stabilizujące zasoby wód powierzchniowych i podziemnych. Istotnym zagrożeniem dla gospodarki wodnej na obszarze dorzecza Niemna jest stwierdzony oraz prognozowany znaczący przyrost średniej temperatury powietrza na obszarze dorzecza. Podąża za tym prognozowane znaczące wydłużenie okresu wegetacyjnego roślin. Już współczesny, niewielki przyrost temperatury skutkuje wzrostem parowania wpływając na wielkoobszarowe obniżanie stanu wody jezior. Należy z dużym prawdopodobieństwem zakładać kontynuację tej tendencji w przyszłości. Skutkować to będzie regionalnym obniżaniem zasobów wód powierzchniowych<sup>29</sup>.

### **6.1.7 Warunki aerosanitarnie**

W prowadzonych przez Wojewódzki Inspektorat Ochrony Środowiska w Białymstoku pomiarach jakości powietrza gmina Płaska przynależy do strefy podlaskiej (kod PL2002), obejmującej całe województwo z wyjątkiem powiatu miasta Białystok. Na terenie objętym projektem planu nie występują stacje pomiarowe monitoringu jakości powietrza. Najbliższa, stacja tła miejskiego, znajduje się w Suwałkach, a pozostałe w: Białymstoku (2 stacje tła miejskiego i 1 stacja tła podmiejskiego), Łomży (stacja tła miejskiego) i gminie Krynki koło Białegostoku (stacja tła wiejskiego).

Wykonywana corocznie „Ocena poziomów substancji w powietrzu i klasyfikacja stref województwa podlaskiego” wykazała w 2016 r.<sup>30</sup> przekroczenie stężenia dopuszczalnego pyłu zawieszonego PM 2,5 oraz poziomu dopuszczalnego poziomu docelowego II fazy dla pyłu zawieszonego PM 2,5 w Strefie Podlaskiej – z uwagi na kryterium ochrony zdrowia. Obszarami przekroczeń jest Łomża i okolice.

Poziomy stężenie pozostałych badanych wskaźników (SO<sub>2</sub>, NO<sub>2</sub>, PM<sub>10</sub>, Pb, Ni, As, Cd, O<sub>3</sub>, CO, benzen) na terenie Strefy Podlaskiej nie przekraczały poziomów dopuszczalnych dla poszczególnych zanieczyszczeń pod względem wymaganych celów (ochrona zdrowia, ochrona roślin).

Ocena zachowania poziomu celu długoterminowego ozonu wykazała przekroczenia pod względem kryteriów ochrony zdrowia i ochrony roślin w obu strefach (klasa D1 i D2). Osiągnięcie poziomu celu długoterminowego jest jednym z zadań wojewódzkich planów ochrony środowiska.

Wykonana klasyfikacja Strefy podlaskiej dla poszczególnych zanieczyszczeń, z uwzględnieniem kryteriów ustanowionych w celu ochrony roślin – osiągnęła klasę A dla poziomu docelowego oraz klasę D2 dla celu długoterminowego. Nie zostały przekroczone poziomy dopuszczalne dwutlenku siarki i tlenków azotu.

Wynikową klasę C dla poszczególnych zanieczyszczeń, uzyskaną w ocenie rocznej, dokonanej z uwzględnieniem kryteriów ustanowionych w celu ochrony zdrowia dla obszaru Strefa podlaska uzyskała ze względu na przekroczone normy pyłu zawieszonego PM 2,5 w Łomży i okolicach. Pod względem pozostałych zanieczyszczeń strefa uzyskała wynikową klasę A.

Na emisję lokalną składa się emisja ze źródeł stacjonarnych pochodzących z kotłowni domowych. Ze względu na brak znaczących źródeł emisji na obszarze opracowania oraz w jego okolicach, można przyjąć, że stan aerosanitarny jest dobry.

### **6.1.8 Klimat akustyczny**

Klimat akustyczny gminy Płaska kształtowany jest przede wszystkim ruchem pojazdów na drogach. Układ drogowy obszaru opracowania tworzy droga wojewódzka nr 672, która łączy Augustów poprzez Płaską z Rygolem, oraz droga gminna 159501B. Obszar projektu planu położony jest w strefie oddziaływania drogi wojewódzkiej 672 i w całości znajduje się w strefie 50 m od drogi, w której może dochodzić do przekraczania norm. Klimat akustyczny na tym obszarze jest analogiczny do tego jaki panuje w strefie osadniczej miejscowości Płaska, która rozwinęła się wzdłuż drogi 672.

Na obszarze projektu planu nie stwierdzono przemysłowych i stacjonarnych źródeł ponadnormatywnego hałasu.

Dla miejscowości nie została opracowana mapa hałasu.

### **6.1.9 Promieniowanie elektromagnetyczne**

Od 2008 r. Wojewódzki Inspektorat Ochrony Środowiska zrealizował program badań pól elektromagnetycznych. W gminie Płaska wyznaczono jeden punkt pomiarowy, w którym badania zostały przeprowadzone w 2010, 2013 i 2016 r. Nie odnotowano przekroczeń dopuszczalnych poziomów pól elektromagnetycznych.<sup>31</sup>

<sup>29</sup> Rozporządzenie RM z dnia 18 października 2016 r w sprawie gospodarowania wodami na obszarze dorzecza Niemna. [Dz.U. z 2016 poz 1915]

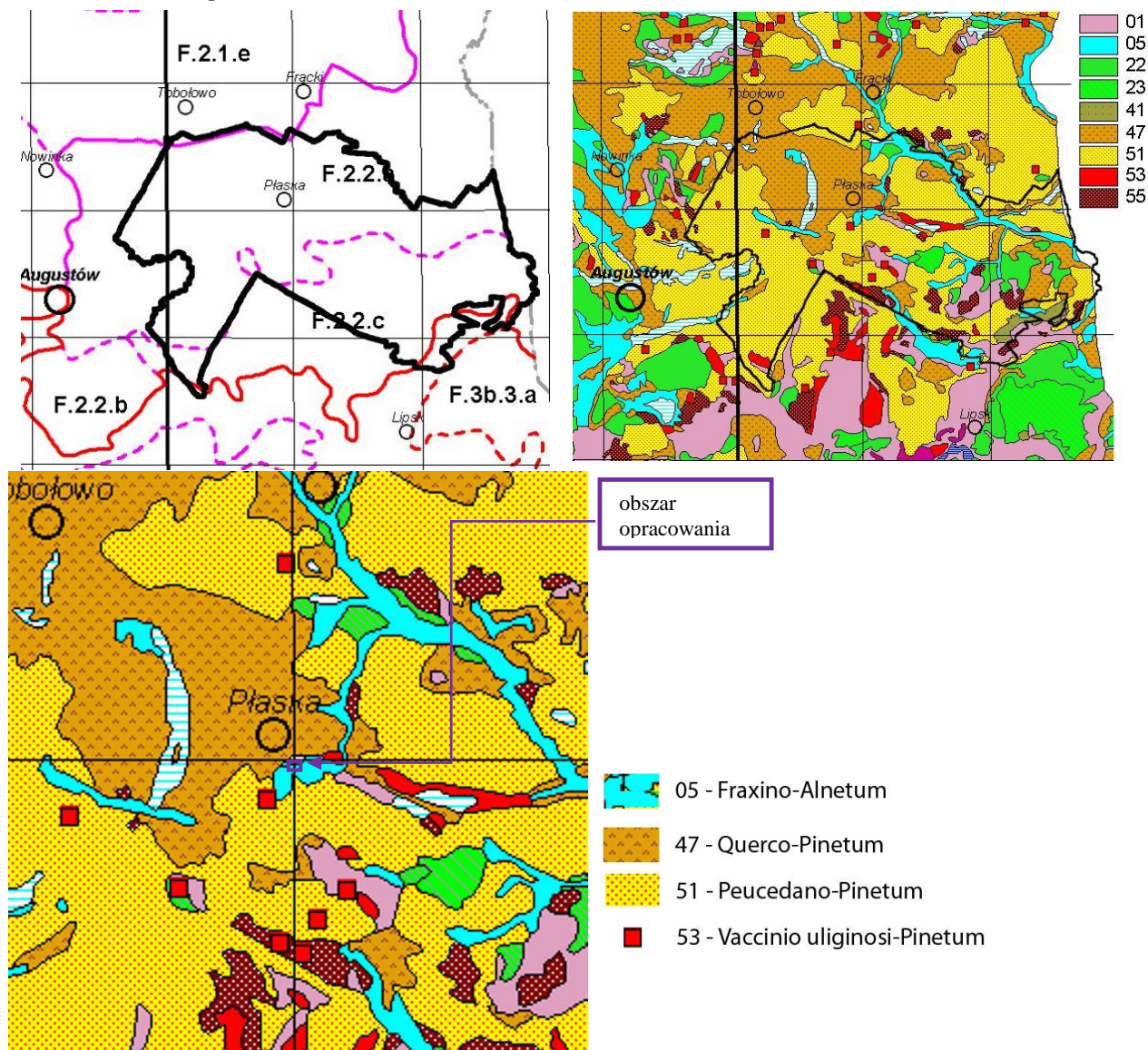
<sup>30</sup> Informacja Podlaskiego Wojewódzkiego Inspektora Ochrony Środowiska o stanie środowiska na terenie powiatu augustowskiego w 2016 r.

<sup>31</sup> Informacja Podlaskiego Wojewódzkiego Inspektora Ochrony Środowiska o stanie środowiska na terenie powiatu augustowskiego w 2016 r.

### 6.1.10 Szata roślinna

Według regionalizacji geobotanicznej J. M. Matuszkiewicza teren opracowania znajduje się w Krainie Augustowsko-Suwalskiej, okręg Puszczy Augustowskiej, podokręg Północnej Części Puszczy Augustowskiej. Rejon obszaru projektu planu położony jest na granicy trzech głównych jednostek roślinności potencjalnej<sup>32</sup>.

Ryc. 9. Regionalizacja geobotaniczna oraz potencjalna roślinność naturalna [źródło: „Regionalizacja geobotaniczna Polski” i „Potencjalna roślinność naturalna Polski” J.M. Matuszkiewicz, IGiPZ PAN, Warszawa, 2008 r.]



Jest to jednostka nr 05 - niżowy łęg jesionowo-olszowy (*Fraxino-Alnetum*<sup>33</sup>) towarzyszący układowi wód powierzchniowych (jezioro Gorczyckie, Orle, Pobjno), jednostka nr 51 – kontynentalny bór sosnowy, odmiana subborealna (*Peucedano-Pinetum*) występujący na południe od Kanału Augustowskiego oraz punktowo kontynentalny bór bagienny (*Vaccinio uliginosii-Pinetum*).

Roślinność rzeczywista analizowanego obszaru związana jest bezpośrednio z budową geologiczną, która kształtuje zróżnicowane warunki glebowe i wodne. Drugim kluczowym czynnikiem są znaczne przekształcenia środowiska przyrodniczego w wyniku długotrwałych procesów urbanizacyjnych. Na obszarze opracowania występuje wyłącznie urządzone zieleń towarzysząca budynkowi Ochotniczej Straży Pożarnej i Świetlicy Wiejskiej. Południowo-zachodnią część działki porasta trawnik, a wzdłuż północno-wschodniej granicy działki (od strony drogi wojewódzkiej nr 672) posadzony jest szpaler krzewów zimozielonych (thuje). Zieleń wysoka

<sup>32</sup> Roślinność potencjalna - hipotetyczny stan roślinności, opisany fitosocjologicznymi jednostkami zbiorowisk roślinnych, jaki mógłby być osiągnięty na drodze naturalnej sukcesji pierwotnej lub wtórnej, gdyby oddziaływania człowieka zostały wyeliminowane, a właściwa dla danego regionu roślinność mogła w pełni wykorzystać możliwości stwarzane przez zróżnicowane siedliska.

<sup>33</sup> ew. *Circaeo-Alnetum*

występuje w sąsiedztwie obszaru projektu planu – kompleks leśny zlokalizowany wzdłuż drogi gminnej nr 159501B, z którą od południowego wschodu graniczy działka nr 403/1.

Na obszarze obrębu ewidencyjnego Płaska występują 4 siedliska przyrodnicze (w tym jeden priorytetowy) będących przedmiotem zainteresowania Wspólnoty, a więc wymagające ochrony w formie obszarów Natura 2000. Są to:

3150 – Starorzeczka i naturalne eutroficzne zbiorniki wodne ze zbiorowiskami z *Nympheion, Potamion*, które obejmują jeziora Orle i Pobjone;

91D0 – Bory i lasy bagienne<sup>34</sup> - priorytetowy typ siedliska;

3140 - Twardowodne oligo- i mezotroficzne zbiorniki z podwodnymi łąkami ramienic *Charetea*;

7230 – Nizinne torfowiska zasadowe o charakterze młak, turzycowisk i mechowisk;

Ponadto wyznaczone są strefy ochronne wokół jeziora Gorczyckiego i jeziora Paniewo.

### 6.1.11 Fauna

Obszar opracowania położony jest w granicach Puszczy Augustowskiej, stanowiącej szczególnie cenny przyrodniczo obszar. Na jej obszarze stwierdzono występowanie ponad dwóch tysięcy gatunków zwierząt, z których najwięcej jest owadów. W Puszczy stwierdzono występowanie ponad 215 gatunków ptaków, z których ponad 150 uznano za lęgowe. Należą do nich między innymi:

- lęgowe gatunki leśne osiadłe: bielik, jastrząb, jarząbek, głuszec, puszczyk, włochatka, sóweczka, dzięcioły (czarny, duży, średni, dzięciołek, białostrzbiety, trójpalczasty, zielonosiwy), sikory, kowalik, krzyżodziób świerkowy, czyż, orzechówka, kruk;
- lęgowe gatunki leśne wędrowne: orlik krzykliwy, trzmielojad, kania czarna, kania ruda, bocian czarny, kobuz, lerka, lelek, siniak, grzywacz, słonka, żuraw, pokrzewki, świstunki, drozdy
- gatunki łąk i pól: derkacz, gąsior, słowik, dziwonia, łożówka, kszyc, samotnik, przepiórka, bocian biały
- gatunki związane z jeziorami: bąk, czapla siwa, perkoz dwuczuby, perkoz, krzyżówka, gągoł, nurogęś, głowienka, łabędź niemy, kormoran, łyska, wodnik, zielonka, kropiatka, kokoszka, mewa śmieszka, mewa pospolita, rybitwa zwyczajna, rybitwa czarna, rybitwa białoskrzydła
- wróblowate (trzciniak, trzcinniczek, rokitniczka, potrzos, wąsatka, brzęczka, świerczak) zimorodek, brzegówka.

Dla głuszca Puszcza jest jedną z ostatnich naturalnych ostoi w Europie.

Jest to jedna z najważniejszych w kraju ostoi wilka i rysia i zająca bielaka (gatunek północny). Z innych ssaków licznie występują tu: jelenie, łosie, samy, borsuki, bobry i wydry. W przeszłości żyły tu także tury, żubry, niedźwiedzie i rosomaki. Ponadto, na terenie tym występują prawie wszystkie gatunki krajowych płazów i gadów. W wodach puszczańskich żyje ok. 30 gatunków ryb. Najcenniejsze przyrodniczo miejsca objęte zostały ochroną rezerwatową np. Kuriańskie Bagno, Perkuć, Mały Borek, Swarozyn, Kozi Rynek.

Faunę gminy tworzą populacje zwierząt łownych, tj.: jelenie, sarna, zając, lis, dzik, kuna leśna, bóbr, piżmak. Można również spotkać największego przedstawiciela jeleniowatych – łosia. Występują też liczne drapieżniki: wilk, ryś, jenot, borsuk, tchórz, łasica i wydra. Najliczniej jednak reprezentowane są gryzonie, m.in.: bóbr, karczownik ziemnowodny, piżmak amerykański, nornik, mysz, wiewiórka, smużka, orzesznica, nornica.

Z entomofauny na terenie Puszczy mają swoje stanowiska głównie motyle i ważki. Występujące na niezalesionych nieużytkach i odłogowanych polach murawy napiaskowe charakteryzują się dużą różnorodnością florystyczną, z czym związana jest bogata fauna bezkręgowców, zwłaszcza chrząszczy, muchówek, błonkówek i owadów prostoskrzydłych, pluskwiaków i motyli.

### 6.1.12 Zabytki i krajobraz kulturowy

Ważnym elementem krajobrazu gminy jest rynna lodowcowa, ułożona równoleżnikowo, wypełniona licznymi jeziorami. Rynna ta niemal w całości wykorzystana zastała do budowy Kanału Augustowskiego. Kanał Augustowski wpisany jest do rejestru zabytków województwa podlaskiego decyzją z dnia 23 października 1968 r., nr rejestru 324, oraz decyzją z dnia 9 lutego 1979 r. (poszerzenie obszaru chronionego), nr rejestru 5<sup>35</sup>. Czynione są starania o wpisanie go na listę Światowego Dziedzictwa Kulturowego. Od 2007 r. Kanał jest uznany za Pomnik Historii oraz włączony został w Europejski Szlak Tematyczny Transport i Komunikacja, będący częścią Europejskiego Szlaku Dziedzictwa Przemysłowego.

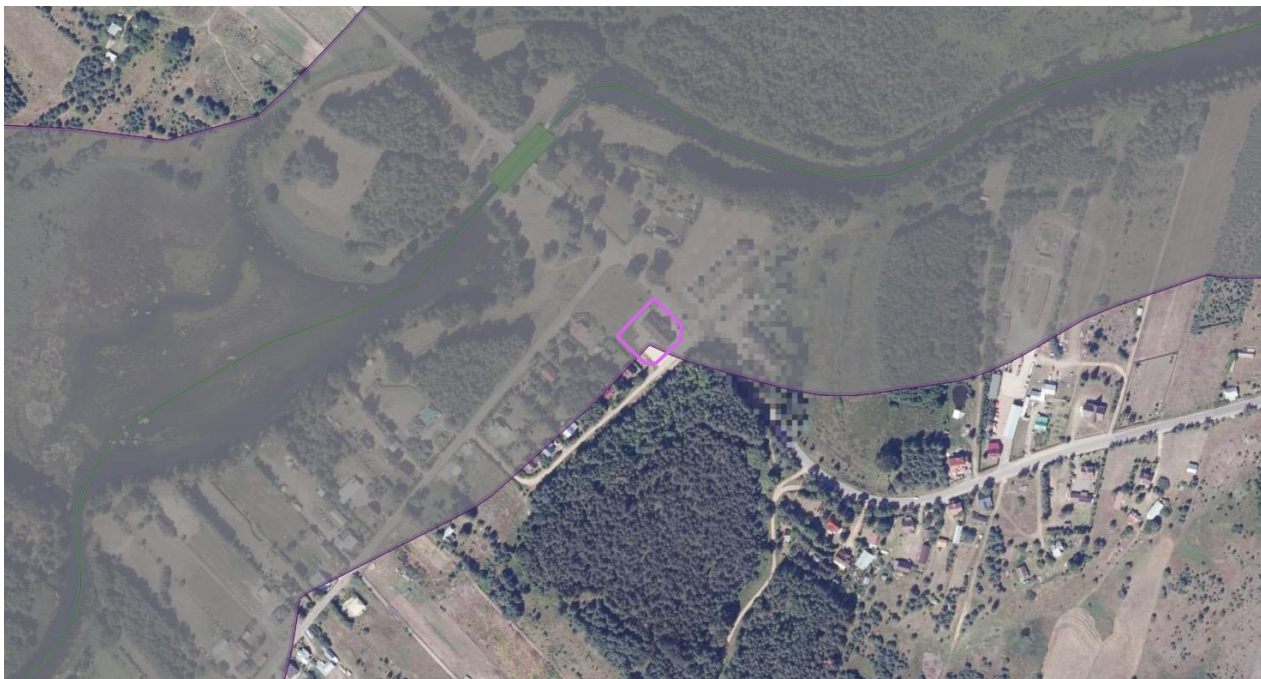
<sup>34</sup> priorytetowy typ siedliska przyrodniczego będącego przedmiotem zainteresowania Wspólnoty, wymagających ochrony w formie wyznaczenia obszarów Natura 2000

<sup>35</sup> <https://zabytek.pl/pl/obiekty/kanal-augustowski-65>



Sztuczne kanały zostały poprowadzone przez jezioro Gorczyckie i jezioro Orle, na terenie wsi Gorczyca znajduje się śluza i kanał ulgi [57 km kanału]. Obszar opracowania projektu planu położony jest w odległości ok. 165 m od Śluzy Gorczyca.

Ryc. 10. Strefa ochronna (200 m) Kanału Augustowskiego i położenie względem niej obszaru opracowania [źródło: plaska.e-mapa.net]



*Celem ochrony pomnika historii „Kanał Augustowski” jest zachowanie, ze względu na wartości historyczne, architektoniczno-techniczne oraz autentyczność i integralność drogi wodnej, Kanału Augustowskiego będącego przykładem harmonijnego połączenia zabytku techniki z wartościami przyrodniczymi i kulturowymi krajobrazu, stanowiącego ponadto materialne Świadectwo XIX-wiecznej kultury technicznej polskich inżynierów. Granica zespołu zabytkowego obejmuje położony na powierzchni około 74 ha liniowy układ drogi wodnej Kanału Augustowskiego z 15 śluzami, wyposażonymi w urządzenia hydrotechniczne i historyczną zabudowę oraz otaczający krajobraz kulturowy pasie 1000 m w terenie otwartym i 200 m w terenie zalesionym po obu stronach kanału, stanowiącym jego strefę ochronną, od śluzy nr 1 (Dębowo) do śluzy nr 15 (Kurzyniec) na granicy państwowej<sup>36</sup>.*

Na krajobraz kulturowy strefy Kanału Augustowskiego składają się wszystkie elementy przyrody żywej i nieżywej (naturalne lasy, jeziora, podmokłe łąki i torfowiska), w warstwie kulturowej natomiast obszary przekształcone przez człowieka, w tym układy ruralistyczne i urbanistyczne. Zapoczątkowany przed I wojną światową rozwój turystyki związanej z kanałem spowodował powstawanie w miejscowościach letniskowych pensjonatów, hoteli i schronisk turystycznych - dziś zabytkowych obiektów architektury okresu międzywojennego<sup>37</sup>. Na obszarze planu nie występują tego typu obiekty.

Cały obszar projektu planu znajduje się w granicach obszaru wyznaczonego jako pas 1000 m od linii brzegu Kanału Augustowskiego i jezior, przez które Kanał przebiega. Niemalże cała działka 403/1 położona jest w pasie 200 m od Kanału. W związku z położeniem obszaru projektu planu w granicach zabytkowego zespołu, wszelkie przedsięwzięcia inwestycyjne, wymagają postępowania zgodnego z przepisami odrębnymi dotyczącymi ochrony zabytków i opieki nad zabytkami.

## **6.2. Potencjalne zmiany stanu środowiska w przypadku braku realizacji projektu planu**

Dla obszaru objętego projektem planu obowiązuje plan uchwalony w 2004 roku (ryc. 4). Ze względu na ograniczony zakres zmian (w stosunku do obowiązującego planu) wprowadzonych projektem planu stwierdzić należy, że realizacja obowiązującego planu oraz projektu planu będą niosły za sobą zbliżone zmiany stanu środowiska. Realizacja ustaleń projektu planu bądź jej brak, nie będzie miała znamienego znaczenia dla funkcjonowania środowiska przyrodniczego gminy.

<sup>36</sup> Rozporządzenie Prezydenta Rzeczypospolitej Polskiej z dnia 25 kwietnia 2007 r. w sprawie uznania za pomnik historii „Kanał Augustowski”. Dz.U. 2007 Nr 86 poz. 572.

<sup>37</sup> <https://zabytek.pl/pl/obiekty/kanal-augustowski-65>



## 7. ISTNIEJĄCE PROBLEMY OCHRONY ŚRODOWISKA

Poddany ocenie projekt miejscowego planu zagospodarowania przestrzennego Gminy Płaska dla działki o nr ewid. 403/1 z obrębu ewid. Płaska dotyczy obszaru całkowicie zagospodarowanego – działka jest zabudowana wolnostojącym budynkiem Ochotniczej Straży Pożarnej i Świetlicy Wiejskiej, a teren wokół zajęty jest pod dojścia, dojazdy, parkingi i zielen towarzyszącą zabudowie.

Środowisko przyrodnicze jest bardzo mocno zantropogenizowane, a komponenty środowiska zostały przekształcone w wyniku działalności człowieka. Ze względu na sposób użytkowania i duży zakres przeprowadzonych przekształceń środowiska oraz sąsiedztwo terenów zurbanizowanych, analizowany obszar nie jest odporny na degradację i zachował znikomą zdolność do regeneracji. Powrót do stanu naturalnego jest niemalże niemożliwy, można jedynie dążyć do powstrzymania dalszej degradacji zasobów przyrodniczych i walorów krajobrazowych.

Na analizowanym obszarze największym źródłem oddziaływania na środowisko jest działalność człowieka, która skutkuje:

- ograniczeniem powierzchni biologicznie czynnej, a co za tym idzie ograniczeniem infiltracji powierzchniowej wód,
- ekspansją obcych polskiej florze gatunków wypierających zbiorowiska rodzime, co powoduje zmniejszenie różnorodności biologicznej obszaru,
- przekształceniem fizycznym i mechanicznym gleb,
- emisją zanieczyszczeń z komunikacji samochodowej,
- hałasem komunikacyjnym.

## 8. CELE OCHRONY ŚRODOWISKA

### 8.1. Formy ochrony przyrody

Na terenie gminy Płaska obszary podlegające ochronie na podstawie przepisów ustawy z dnia 16 kwietnia 2004 r. o ochronie przyrody<sup>38</sup> zajmują łączną powierzchnię 373,2 km<sup>2</sup>.

Tabela 2. Formy ochrony przyrody na terenie gminy

Lp.	Nazwa obszaru	Pow.	% pow. gm.
OBSZARY NATURA 2000		373,2 km <sup>2</sup>	100 %
1.	Obszar Specjalnej Ochrony Ptaków „Puszcza Augustowska”	373,2 km <sup>2</sup>	100 %
2.	Obszar mający znaczenie dla Wspólnoty „Ostoja Augustowska”	373,2 km <sup>2</sup>	100 %
OBSZARY CHRONIONEGO KRAJOBRAZU		231,0 km <sup>2</sup>	61,9 %
3.	Puszcza i Jeziora Augustowskie	231,0 km <sup>2</sup>	61,9 %
REZERWATY		14,13 km <sup>2</sup>	3,8 %
4.	Mały Borek	0,91 km <sup>2</sup>	0,2 %
5.	Starożyn	2,98 km <sup>2</sup>	0,8 %
6.	Perkuć	2,10 km <sup>2</sup>	0,6 %
7.	Kuriańskie Bagno	7,86 km <sup>2</sup>	2,1 %
8.	Stara Ruda	0,28 km <sup>2</sup>	0,1 %

Na terenie gminy znajdują się również dwadzieścia dwa pomniki przyrody. Najbliżej obszaru opracowania znajdują się:

- wieloobiektowy – zespół lip drobnolistnych w ogrodzie przy domu śluzowego Śluzu Gorczyca<sup>39</sup> (w odległości 20-100 m),
- Klon pospolity przy rozwidleniu drogi prowadzącej do Śluzu Gorczyca<sup>40</sup> (w odległości ok. 30 m),
- Klon pospolity przy Śluzie Gorczyca<sup>41</sup> (w odległości ok. 150 m),

<sup>38</sup> tj. Dz. U. z 2018 r. poz. 142

<sup>39</sup> Rozporządzenie Nr 32/96 Wojewody Suwalskiego z dn. 26.06.1996 r. w sprawie uznania za pomniki przyrody tworów przyrody i ich skupień. Dz. Urz. Woj. Suwal. z dn. 27.06.1996 r. Nr 49, poz.139

<sup>40</sup> Rozporządzenie Nr 6/93 Wojewody Suwalskiego z dn. 18.01.1993 r. w sprawie uznania za pomniki przyrody tworów przyrody i ich skupień. Dz. Urz. Woj. Suwal. z dn. 28.01.1993 r. Nr 2 poz 11

<sup>41</sup> Rozporządzenie Nr 6/93 Wojewody Suwalskiego z dn. 18.01.1993 r. w sprawie uznania za pomniki przyrody tworów przyrody i ich skupień. Dz. Urz. Woj. Suwal. z dn. 28.01.1993 r. Nr 2 poz 11

Tabela 3. Analiza odległości obszaru objętego projektem planu od obszarów chronionych<sup>42</sup>

Lp.	Nazwa obszaru	odległość
<b>OBSZARY NATURA 2000</b>		
1.	<b>Obszar Specjalnej Ochrony Ptaków „Puszcza Augustowska”</b>	<b>w obszarze</b>
2.	<b>Obszar mający znaczenie dla Wspólnoty „Ostoja Augustowska”</b>	<b>w obszarze</b>
3.	Specjalny Obszar Ochrony „Ostoja Wigierska”	9,50 km
4.	Specjalny Obszar Ochrony „Pojezierze Sejneńskie”	13,38 km
5.	Obszar Specjalnej Ochrony Ptaków „Ostoja Biebrzańska”	16,38 km
6.	Obszar mający znaczenie dla Wspólnoty „Dolina Biebrzy”	17,68 km
<b>PARKI NARODOWE</b>		
1.	Otulina Wigierskiego Parku Narodowego	8,84 km
2.	Wigierski Park Narodowy	9,49 km
3.	Otulina Biebrzańskiego Parku Narodowego	13,80 km
4.	Biebrzański Park Narodowy	18,27 km
<b>OBSZARY CHRONIONEGO KRAJOBRAZU</b>		
1.	<b>Puszcza i Jeziora Augustowskie</b>	<b>w obszarze</b>
2.	Dolina Biebrzy	13,02 km
3.	Pojezierze Sejneńskie	13,20 km
4.	Dolina Rospudy	17,12 km
5.	Pojezierze Północnej Suwalszczyzny	22,38 km
<b>REZERWATY</b>		
1.	Mały Borek	4,21 km
2.	Perkuć	4,25 km
3.	Kuriańskie Bagno	6,03 km
4.	Starożyn	7,04 km
5.	Stara Ruda	8,08 km
6.	Brzozowy Grąd	10,13 km
7.	Kozi Rynek	10,84 km
8.	Jezioro Kalejty	11,11 km
9.	Glinki	15,71 km
10.	Tobolinka	16,82 km
11.	Pomorze	18,34 km
12.	Kukle	19,15 km
13.	Łempis	19,55 km
14.	Jezioro Kolno	20,60 km
15.	Ostoja bobrów Marycha	25,73 km
16.	Cmentarzysko jaćwingów	29,71 km
<b>STANOWISKA DOKUMENTACYJNE</b>		
1.	Posejanka	19,98 km

Ochronę gatunkową regulują przepisy:

- Rozporządzenia Ministra Środowiska z dnia 9 października 2014 r. w sprawie ochrony gatunkowej roślin,
- Rozporządzenia Ministra Środowiska z dnia 9 października 2014 r. w sprawie ochrony gatunkowej grzybów,
- Rozporządzenia Ministra Środowiska z dnia 16 grudnia 2016 r. w sprawie ochrony gatunkowej zwierząt,
- Rozporządzenia Ministra Środowiska z dnia 13 kwietnia 2010 r. w sprawie siedlisk przyrodniczych oraz gatunków będących przedmiotem zainteresowania Wspólnoty, a także kryteriów wyboru obszarów kwalifikujących się do uznania lub wyznaczenia jako obszary Natura 2000.

### 8.1.1 Obszar specjalnej ochrony ptaków Natura 2000 „Puszcza Augustowska”

Cały obszar powierzchni gminy Płaska leży w granicach obszaru specjalnej ochrony ptaków Natura 2000 (OSO) „Puszcza Augustowska” ustanowionego Rozporządzeniem Ministra Środowiska z dnia 12 stycznia 2011 r. w sprawie obszarów specjalnej ochrony ptaków.<sup>43</sup> Od 2011 roku sporządzany jest plan zadań ochronnych (PZO) dla tego obszaru (8 marca 2011 r. Dyrektor Wigierskiego Parku Narodowego ogłosił

<sup>42</sup> Wg <http://geoserwis.gdos.gov.pl/mapy/>

<sup>43</sup> Dz. U. Nr 25, poz. 133

o przystąpieniu do opracowywania projektu planu zadań ochronnych obszaru Natura 2000 „Puszcza Augustowska” PLB200002).

Obszar Natura 2000 PLB200002 „Puszcza Augustowska” zajmuje powierzchnię 134 377,7 ha i położony jest na terenie województwa Podlaskiego. Obejmuje kompleks leśny Puszczy Augustowskiej, leżący na pograniczu Równiny Augustowskiej i Kotliny Biebrzańskiej. Obszar ten pokrywają urozmaicone drzewostany (ok. 90% powierzchni), które w wielu fragmentach zachowały naturalny charakter.

Wg danych<sup>44</sup> opracowywanych na potrzeby planu ochrony OSOP w „Puszczy Augustowskiej” występuje 40 gatunków ptaków z załącznika I Dyrektywy Rady 79/409/EWG, i 19 gatunków ptaków z załącznika I Dyrektywy Rady 79/409/EWG, oraz 15 gatunków ptaków wędrownych. Na obszarze gminy Płaska znajdują się liczne stanowiska przedmiotów ochrony m.in. gągoła, nurogęsi, błotniaka stawowego, orlika krzykliwego, derkacza, żurawia, błotniaka łąkowego, zimorodka, , dudka, bąka, lelka i kani czarnej.

Wg projektu PZO dla OSO Puszcza Augustowska w większości przypadków obowiązujący plan z 2004 roku nie zmienia przeznaczenia gruntów, gdzie wykazane są stanowiska przedmiotów ochrony, jednak przy realizacji zadań z zakresu gospodarki przestrzennej i lokalizacji przyszłych inwestycji należy traktować indywidualnie każdy przypadek i brać pod uwagę zalecenia dotyczące przedmiotów ochrony. Przy zmianie lub sporządzaniu planu należy ograniczyć zabudowę rozproszoną. Zalecenia odnoszące się do działań ochronnych dla przedmiotów ochrony oraz lokalizacja stanowisk winny być brane pod uwagę przy realizacji zadań związanych z planowaniem przestrzennym<sup>45</sup>.

W pobliżu obszaru projektu planu przy śluźie Gorczyce, oddalonej ok. 160 m od obszaru występuje **nurogęś**. Dla tego gatunku w projekcie PZO określono:

- wymagania właściwego stanu ochrony gatunków: cel środowiskowy - zachowanie akwenów z naturalną leśną strefą brzegową, bogatą w drzewa dziuplaste, ograniczenia urbanizacji terenów wokół akwenów, ograniczenie presji rekreacji i turystyki wodnej;
- istniejące zagrożenia: drapieżnictwo, inwazja gatunku, kajakarstwo, żeglarstwo, inne rodzaje sportów, wycinka lasu;
- potencjalne zagrożenia: obniżanie wieku rębności, usuwanie drzew dziuplastych.

Projekt PZO określa szereg terenów realizacji zadań ochronnych na obszarze gminy Płaska, ale żaden z nich nie dotyczy rejonu obszaru objętego projektem planu<sup>46</sup>.

### **8.1.2 Obszar mający znaczenie dla Wspólnoty Natura 2000 „Ostoja Augustowska”**

Gmina Płaska leży w całości w granicach obszaru mającego znaczenie dla Wspólnoty Natura 2000 (OZW) „Ostoja Augustowska” zatwierdzonego Decyzją Komisji Europejskiej z dn. 10 stycznia 2011 r. w sprawie przyjęcia na mocy dyrektywy Rady 92/43/EWG czwartego zaktualizowanego wykazu terenów mających znaczenie dla Wspólnoty (OZW) składających się na kontynentalny region biogeograficzny.

Obszar Natura 2000 PLH200005 „Ostoja Augustowska” ma powierzchnię 107 068,7 ha i obejmuje prawie całą polską część Puszczy Augustowskiej, stanowiącej jeden z największych i najlepiej zachowanych kompleksów leśnych Europy środkowo-wschodniej, z pominięciem Węgierskiego Parku Narodowego.

Charakterystyczną cechą drzewostanów Puszczy Augustowskiej jest wysoki udział świerka w zbiorowiskach leśnych. Obszar wyróżnia ponadto duży udział gatunków borealnych. Brak tu natomiast gatunków rozprzestrzenionych w zachodniej oraz środkowej Polsce (dębu szypułkowego, jodły, buka, jaworu, lipy szerokolistnej, brekinii). W Ostoi dominują bory sosnowe i sosnowo-świerkowe, mniejszą powierzchnię zajmują bory mieszane, w tym ciepłolubne, natomiast stosunkowo niewiele jest lasów liściastych na glebach mineralnych - głównie grądów subkontynentalnych. Rozległe obszary, zwłaszcza w południowej części Puszczy (pradolina Biebrzy), zajmują olsy. Szczególnie dobrze zachowane i charakterystyczne dla ostoi są lasy na torfowiskach (świerczyny na torfie, bagienne, subborealne lasy brzoźowo-sosnowe, bory bagienne) z drzewostanami o wieku przekraczającym niekiedy 180 lat i z licznymi gatunkami związanymi ze strefą borealną w runie.

Na terenie ostoi występuje wiele dystroficznych jezior z otaczającymi je torfowiskami przejściowymi. Niektóre tereny wododziałowe zajmują torfowiska wysokie, w tym jedno z większych w Polsce - Kuriańskie Bagno. W dolinach niektórych rzek (zwłaszcza nad Rospudą) i nad niektórymi jeziorami (zwłaszcza w rejonie jezior: Wilkokuk, Zelwa na Pojezierzu Wschodniosuwalskim oraz nad Kanałem Augustowskim) wykształciły się rozległe torfowiska niskie mechowiskowe, zasilane przez wody bogate w związki wapnia, w tym torfowiska

<sup>44</sup> publikacja „Wyniki inwentaryzacji ornitologicznej na terenie OSO PLB 200002 Puszcza Augustowska w 2010 r.” Dorota, Jerzy, Grzegorz, Stanisław – Zawadzcy oraz prezentacja „Stan populacji gatunków podlegających ochronie na mocy Dyrektywy Ptasiej w OSO Puszcza Augustowska PLB200002,,

<sup>45</sup> [http://www.wigry.org.pl/inf\\_i\\_rozw/plany/konsultacje\\_spoleczne/dok\\_pzo.pdf](http://www.wigry.org.pl/inf_i_rozw/plany/konsultacje_spoleczne/dok_pzo.pdf)

<sup>46</sup> [http://www.wigry.org.pl/inf\\_i\\_rozw/plany/konsultacje\\_spoleczne/lok\\_zad.pdf](http://www.wigry.org.pl/inf_i_rozw/plany/konsultacje_spoleczne/lok_zad.pdf)

nakredowe. Jeziora Ostoi wykazują znaczne zróżnicowanie względem trofii; występują jeziora eutroficzne, mezotroficzne, dystroficzne, a także różnego typu zbiorniki astatyczne. wskazujące znaczne zróżnicowanie zawartości związków wapnia oraz zawartości tzw. kwasów humusowych.

Ostoja jest ważnym korytarzem migracyjnym dla leśnych gatunków flory i fauny, łączącym lasy Europy środkowej i wschodniej. Występuje tu wiele zagrożonych gatunków zwierząt, m.in. rysie i wilki, a także wydry i bobry. Ogółem stwierdzono tu 10 gatunków zwierząt objętych Załącznikiem II Dyrektywy Rady 92/43/EWG.

Typy siedlisk z I Załącznika Dyrektywy Rady 92/43/EWG zajmują ok. 12% obszaru. Spośród zagrożonych i cennych siedlisk największą powierzchnię zajmują bagienne lasy, w tym bagienne lasy sosnowo-brzozowe. Teren ostoi jest najważniejszym obszarem występowania tego typu siedlisk w Polsce.

Szczególną wartość przedstawiają zagrożone ekosystemy otwartych torfowisk różnego typu, ekosystemy wodne oraz niektóre leśne na glebach mineralnych (zwłaszcza widne, (sub-) kontynentalne bory i lasy mieszane). Dużą wartość przedstawiają też zróżnicowane troficznie jeziora ostoi.

Na terenie ostoi występuje 7 gatunków roślin z Załącznika II Dyrektywy Rady 92/43/EWG, z czego dla czterech obszar ma zasadnicze znaczenie w skali Polski, a tutejsze populacje stanowią znaczną część krajowych zasobów, będąc często najobfitszymi w Polsce. Liczne są tu stanowiska rzadkich i zagrożonych w skali kraju gatunków roślin naczyniowych. Występują tu 24 gatunki storczykowatych.

Najwięcej rzadkich gatunków związanych jest z mszysto-turzycowymi torfowiskami niskimi i przejściowymi. Bogactwu przyrodniczemu sprzyja, ekstensywna gospodarka łąkowa i pastwiskowa na naturalnych polanach śródleśnych Puszczy. Pozostałe tereny to głównie łąki kośne i pastwiska.

Standardowy Formularz Danych dla Ostoi wymienia zagrożenia dla funkcjonowania obszaru. Występowanie zagrożeń na analizowanym obszarze przedstawia tabela 7.

Tabela 4 Występowanie zagrożeń dla funkcjonowania OZW "Ostoja Augustowska".

l.p.	Opis zagrożenia	
1	uprawy, w tym również zwiększanie obszarów rolnych kosztem użytków zielonych, zmiana sposobu uprawy, w tym również zakładanie wieloletnich upraw nierzewnych	-
2	zarzucenie pasterstwa i brak wypasu	-
3	stosowanie nawozów sztucznych	-
4	zalesienie terenów otwartych, odnawianie lasu po wycince (nasadzenie na obszarach leśnych po wycince), wycinka lasu,	-
5	wydobywanie piasku i żwiru,	-
6	budowa ścieżek, szlaków pieszych i rowerowych, w tym gruntowych dróg leśnych,	-
7	budowa dróg i autostrad	-
8	tereny zurbanizowane i zamieszkane, w tym nieciągła miejska zabudowa oraz zabudowa rozproszona,	X
9	pozostawienie odpadów z gospodarstw domowych i obiektów rekreacyjnych (dzikie wysypiska)	-
10	akwakultura słodkowodna <sup>47</sup> i wędkarstwo	-
11	polowania i pozyskiwanie zwierząt (chwywanie, trucie, kłusownictwo)	-
12	pozyskiwanie i usuwanie roślin lądowych	-
13	sporty i różne formy czynnego wypoczynku i rekreacji, uprawiane w plenerze, w tym żeglarstwo, turystyka piesza, jazda konna i jazda na pojazdach niezmotoryzowanych	-
14	budowa infrastruktury sportowej i rekreacyjnej, w tym zakładanie kempingów i karawaningów	-
15	wandalizm	-
16	uciążliwości hałasu	-
17	obce gatunki inwazyjne (roślin i zwierząt)	-
18	pożary i ich gaszenie	-
19	wypełnianie rowów, tam, stawów, sadzawek, bagien lub torfiarek	-
20	modyfikowanie funkcjonowania wód	-
21	zatonienia	-
22	ewolucja biocenotyczna, sukcesja	-
23	nagromadzenie materii organicznej	-
24	eutrofizacja (naturalna),	-
25	międzygatunkowe interakcje między gatunkami	-
26	szkody wyrządzone przez roślinożerców, w tym przez zwierzyńcę łowną	-

Oznaczenia: X zjawisko występuje z umiarkowanym nasileniem, x – zjawisko występuje lokalnie.

<sup>47</sup> akwakultura - forma gospodarki ludzkiej, mająca na celu zwiększenie pozyskiwania żywności (rzadziej innych produktów) ze środowiska wodnego; polega na hodowli wybranych rodzajów organizmów wodnych, głównie zwierzęcych, w naturalnych lub sztucznych zbiornikach wodnych.



Dla obszaru Ostoi Augustowskiej Zarządzeniem Nr 27/2013 Regionalnego Dyrektora Ochrony Środowiska w Białymstoku z dnia 31 grudnia 2013 r. ustanowiono plan zadań ochronnych<sup>48</sup> [PZO]. Plan został zmieniony Zarządzeniem RDOŚ w Białymstoku z dnia 4 listopada 2020 r.<sup>49</sup> W ramach planu zdefiniowanych zostało 17 celów działań ochronnych, dla realizacji których określonych zostało 78 działań ochronnych.

Żaden z terenów działań ochronnych nie jest zlokalizowany na obszarze objętym projektem planu.

W pobliżu bądź w sąsiedztwie obszaru projektu planu znajdują się następujące siedliska przyrodnicze:  
**91D0** – Bory i lasy bagienne, które obejmują działkę nr ew. 404/2 położoną w odległości niespełna 20 m od obszaru;

**3140** - Twardowodne oligo- i mezotroficzne zbiorniki z podwodnymi łakami ramienic Charetea, które obejmują akwen jeziora Gorczyckiego, oddalonego ok. 100 m od obszaru.

W przypadku ochrony siedliska **91D0 – Bory i lasy bagienne** - zagrożenia to niewłaściwie realizowane działania małej retencji, ogólnie postępujące osuszanie siedlisk bagiennych oraz częsta na gruntach prywatnych eksploatacja lasu bez odnawiania lub całkowita wycinka lasu co dzieje się w następnym:

G05.07 – niewłaściwie realizowanych działań ochronnych lub ich brak,

J02.01.02 – osuszania terenów bagiennych,

B03 – eksploatację lasu bez odnawiania czy naturalnego odrastania

B02.02 – wycinki lasu [zagrożenie potencjalne]

W przypadku ochrony siedliska **3140 - Twardowodne oligo- i mezotroficzne zbiorniki z podwodnymi łakami ramienic Charetea** – zagrożenia to:

E03.01 - pozbywanie się odpadów z gospodarstw domowych lub obiektów rekreacyjnych powodujących eutrofizację, która z kolei prowadzi do wypłykania, zarastania, zaniku różnorodności świata żywego, powoduje niekorzystne zjawiska jak np. zakwity, dominacja dennego gatunku.

H01.05 - rozproszone zanieczyszczenie wód powierzchniowych z powodu działalności związanej z rolnictwem i leśnictwem – spływy powierzchniowe z pól wspomagają eutrofizację oraz mogą dodatkowo zanieczyszczać wodę związkami chemicznymi ze środków ochrony roślin itp. Zabudowa rozproszona oraz odpady stałe (puszki, butelki pet itp.) i ścieki mogą powodować pogorszenie siedliska.

A08 - nawożenie lub nawozy sztuczne – zmiany stosunków wodnych oraz obce introdukowane gatunki ryb mogą spowodować zubożenie bioróżnorodności siedlisk.

Ponadto PZO wskazuje na potencjalne inne zagrożenia ze strony człowieka, które mogą spowodować zmiany stosunków wodnych [J02.15].

### **8.1.3 Obszar Chronionego Krajobrazu „Puszcza i Jeziora Augustowskie”**

Około 61,9% powierzchni gminy Płaska, w tym również obszar opracowania, leży w granicach Obszaru Chronionego Krajobrazu „Puszcza i Jeziora Augustowskie”, utworzonego Rozporządzeniem Wojewody Suwalskiego z dnia 2 maja 1991 r. Dla Obszaru obowiązuje Uchwała Nr XII/89/15 Sejmiku Województwa Podlaskiego z dnia 22 czerwca 2015 r. w sprawie Obszaru Chronionego Krajobrazu „Puszcza i Jeziora Augustowskie”<sup>50</sup>, zmieniona Uchwałą Nr L/467/18 Sejmiku Województwa Podlaskiego z dnia 25 czerwca 2018 r.<sup>51</sup> oraz Uchwałą Nr LI/468/18 Sejmiku Województwa Podlaskiego z dnia 10 września 2018 r.<sup>52</sup>

Ochronie podlega jeden z największych i najcenniejszych pod względem przyrodniczym kompleks leśny Puszczy Augustowskiej o łącznej powierzchni 69 574,99 ha, położony na terenie ośmiu gmin – Augustów (miejska i wiejska), Lipsk, Nowinka, Płaska, Sztabie, Giby i Suwałki.

W Obszarze obowiązuja następujące zakazy:

- 1) zabijania dziko występujących zwierząt, niszczenia ich nor, legowisk, innych schronień i miejsc rozrodu oraz tarlisk, złożonej ikry, z wyjątkiem amatorskiego połowu ryb oraz wykonywania czynności związanych z racjonalną gospodarką rolną, leśną, rybacką i łowiecką;
- 2) likwidowania i niszczenia zadrzewień śródpolnych, przydrożnych i nadwodnych, jeżeli nie wynikają one z potrzeby ochrony przeciwpowodziowej i zapewnienia bezpieczeństwa ruchu drogowego lub wodnego lub budowy, odbudowy, utrzymania, remontów lub naprawy urządzeń wodnych;

<sup>48</sup> Dz. Urz. Woj. Podl. z 2014 r. poz. 137.

<sup>49</sup> Dz. Urz. Woj. Podl. z 2020 r. poz. 4651.

<sup>50</sup> Dz. Urz. Woj. Podl. z 2015 r. poz. 2117.

<sup>51</sup> Dz. Urzęd. Woj. Podl. poz. 2905.

<sup>52</sup> Dz. Urzęd. Woj. Podl. poz. 3723.

- 3) wydobywania do celów gospodarczych skał, w tym torfu oraz skamieniałości, w tym kopalnych szczątków roślin i zwierząt, a także minerałów i bursztynu;
- 4) wykonywania prac ziemnych trwale zniekształcających rzeźbę terenu, z wyjątkiem prac związanych z zabezpieczeniem przeciwsztormowym, przeciwpowodziowym lub przeciwsuwiskowym lub utrzymaniem, budową, odbudową, naprawą lub remontem urządzeń wodnych;
- 5) dokonywania zmian stosunków wodnych, jeżeli służą innym celom niż ochrona przyrody lub zrównoważone wykorzystanie użytków rolnych i leśnych oraz racjonalna gospodarka wodna lub rybacka;
- 6) likwidowania naturalnych zbiorników wodnych, starorzeczy i obszarów wodnoblotnych;
- 7) budowania nowych obiektów budowlanych w pasie szerokości 100 m od:
  - a) linii brzegów rzek, jezior i innych naturalnych zbiorników wodnych,
  - b) zasięgu lustra wody w sztucznych zbiornikach wodnych usytuowanych na wodach płynących przy normalnym poziomie piętrzenia określonym w pozwoleniu wodnoprawnym [...] z wyjątkiem urządzeń wodnych oraz obiektów służących prowadzeniu racjonalnej gospodarki rolnej, leśnej lub rybackiej [...]

przy czym zakazy te nie dotyczą:

- 1] części Obszaru, dla których w dniu wejścia w życie uchwały<sup>53</sup> obowiązują miejscowe plany zagospodarowania przestrzennego lub ich zmiany w zakresie terenów przeznaczonych w tych planach pod zabudowę;
- 2] obszarów zwartej zabudowy miejscowości w granicach określonych w studiach uwarunkowań i kierunków zagospodarowania przestrzennego gmin oraz miejscowych planach zagospodarowania przestrzennego, gdzie dopuszcza się uzupełnianie zabudowy mieszkaniowej, usługowej i lotniskowej pod warunkiem wyznaczenia nieprzekraczalnej linii zabudowy od brzegu wód, określonej poprzez połączenie istniejących budynków na przylegających działkach w rozumieniu ustawy z dnia 27 marca 2003 r. o planowaniu i zagospodarowaniu przestrzennym;
- 3] siedlisk rolniczych - w zakresie uzupełniania istniejącej zabudowy o obiekty do prowadzenia gospodarstwa rolnego, pod warunkiem nieprzekraczania dotychczasowej linii zabudowy od brzegów wód;
- 4] obiektów budowlanych na terenach ogólnodostępnych kąpielisk, plaż i przystani wodnych niezbędnych do ich funkcjonowania;
- 5] odbudowy, rozbudowy lub nadbudowy istniejących obiektów lotniskowych, mieszkalnych, usługowych oraz o funkcji mieszkalnej w celu poprawy standardów ochrony środowiska oraz walorów estetyczno-krajobrazowych pod warunkiem nieprzybliżania zabudowy na działce do brzegów wód, a także zwiększania istniejącej powierzchni budynku:
  - a) o nie więcej niż 10 m<sup>2</sup> w przypadku budynków o powierzchni mniejszej lub równej 100 m<sup>2</sup>,
  - b) o nie więcej niż 10% w przypadku budynków o powierzchni powyżej 100 m<sup>2</sup>;
- 6] terenów wokół sztucznych zbiorników wodnych o powierzchni nie większej niż 0,5 ha i głębokości nie większej niż 3 m, [...]
- 8] obiektów małej architektury bez możliwości ich rozbudowy i zmiany użytkowania.

Zgodnie z oznaczeniem na rysunku planu, w graniach strefy 100 m od linii brzegowej jez. Gorczyckiego położony jest zachodni skrawek obszaru projektu planu. Działka 403/1 przeznaczona jest w obowiązującym miejscowym planie zagospodarowania gminy Płaska pod teren istniejącej Ochotniczej Straży Pożarnej i świetlicy do adaptacji z możliwością modernizacji i rozbudowy obiektu w ramach własnej działki (7U). Zatem ma zastosowanie odstępstwo od zakazu budowania nowych obiektów budowlanych w pasie szerokości 100 m od linii brzegów rzek, jezior i innych naturalnych zbiorników wodnych określone w §4 ust. 3 pkt 1 Uchwały Sejmiku Województwa Podlaskiego.

Niewielki fragment obszaru projektu planu znajduje się w pasie 100 m od linii brzegu jeziora Gorczyckiego, ale nie powoduje istotnych ograniczeń w przeznaczeniu terenu pod usługi.

## 8.2. Powiązania przyrodnicze

Ważnym elementem zapewniającym łączność i spójność ekologiczną są korytarze ekologiczne. Korytarze ekologiczne nie są prawną formą ochrony przyrody, jednakże przeciwdziałają izolacji najcenniejszych przyrodniczo obszarów, co w konsekwencji przyczynia się do utrzymania oraz wzrostu różnorodności na poziomie ekosystemu, gatunkowym oraz genowym (stała migracja gatunków flory i fauny).

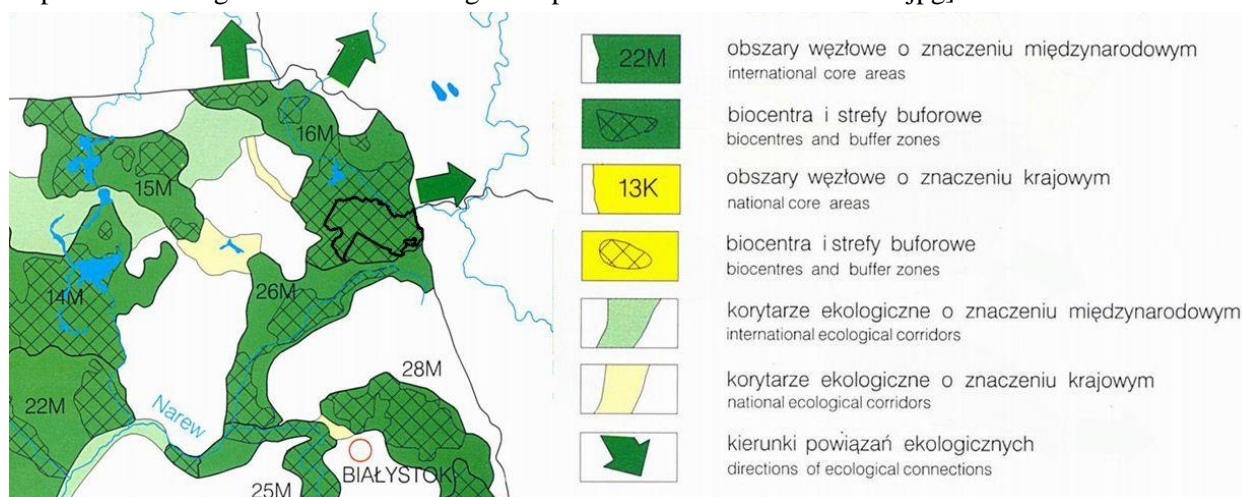
W ramach europejskiego programu międzynarodowej Unii Ochrony Przyrody opracowano w 1995 roku koncepcję krajowej sieci ekologicznej ECONET. Krajowa sieć ekologiczna ECONET-POLSKA jest

<sup>53</sup> Uchwała Nr L/467/18 Sejmiku Województwa podlaskiego z 25 czerwca 2018 r. (Dz.U. 2018.295 z 29 czerwca 2018 r.)

wielkoprzestrzennym systemem obszarów węzłowych najlepiej zachowanych pod względem przyrodniczym i reprezentatywnych dla różnych regionów przyrodniczych kraju, wzajemnie ze sobą powiązanych korytarzami ekologicznymi, które zapewniają ciągłość więzi przyrodniczych w obrębie tego systemu. Składa się ona z 78 obszarów węzłowych połączonych siecią korytarzy ekologicznych i obejmuje 46% powierzchni kraju.

Gmina Płaska, a więc i obszary objęte projektem planu, leży w obszarze korytarza ekologicznego Obszar Suwalski (16M) Jednocześnie gmina zaliczona została do biocentra – miejsca nagromadzenia dużej ilości różnorodnych gatunków roślin i zwierząt o największych walorach przyrodniczych.

Ryc. 11. Położenie gminy względem sieci ekologicznej ECONET [na podstawie mapy <http://www.ecologicalnetworks.eu/images/Maps/ECONET%20-%20Poland.jpg>]



W 2005 r. na zlecenie Ministra Środowiska został opracowany „Projekt korytarzy ekologicznych łączących europejską sieć Natura 2000 w Polsce”. Głównym założeniem projektu było zapewnienie łączności i spójności ekologicznej sieci Natura 2000 oraz innych obszarów prawnie chronionych na terenie kraju. W ramach projektu wyznaczono sieć korytarzy ekologicznych, która obejmuje 7 korytarzy głównych (o znaczeniu międzynarodowym) oraz korytarze uzupełniające o znaczeniu krajowym.

Gmina leży w granicach korytarza Puszcza Augustowska (GKPn-4), który stanowi część Głównego Korytarza Północnego, łączącego Puszcze Augustowską na północnym wschodzie Polski (granica z Litwą) z Cedyńskim Parkiem Krajobrazowym na północnym zachodzie (granica z Niemcami). Puszcza Augustowska, w tym również gmina Płaska, tworzy jeden z największych zwartych kompleksów leśnych na nizinach środkowej Europy i stanowi niezwykle ważny korytarz migracyjny dla leśnych gatunków flory i fauny, łączący lasy Europy środkowej i wschodniej.

Wszelkie przedsięwzięcia realizowane na terenie gminy Płaska powinny być oceniane w aspekcie utrzymania, a tam gdzie to możliwe, wzmocnienia ciągłości przyrodniczej korytarza ekologicznego. Bariery dla ciągów przyrodniczych są przede wszystkim bariery liniowe – drogi o znacznej szerokości przekroju poprzecznego i równocześnie dużym natężeniu ruchu. Dla ptaków ważną barierą jest występowanie napowietrznych linii energetycznych.

Na analizowanym obszarze nie występują bariery, które mogłyby zakłócić funkcjonowanie korytarza ekologicznego. Ponadto zaproponowany projektem planu sposób zagospodarowania terenu nie będzie miał wpływu na integralność tego korytarza.

### 8.3. Sposób uwzględnienia celów ochrony w projekcie planu

Analiza dokumentów powiązanych z analizowanym projektem planu oraz analiza dokumentów strategicznych pozwoliła sformułować lokalne cele ochrony środowiska:

- poprawa jakości powietrza, ograniczenie niskiej emisji i wspieranie przedsięwzięć budowy odnawialnych źródeł energii na terenie gminy
- zapewnienie właściwego sposobu użytkowania powierzchni ziemi (grunty organiczne),
- odtwarzanie ciągłości ekologicznej,
- ochrona krajobrazu naturalnego i kulturowego,
- osiągnięcie i utrzymanie wysokiej jakości środowiska, w tym sieci ekologicznej, dziedzictwa kulturowego i walorów krajobrazowych oraz racjonalne jego wykorzystanie.

Tabela 5. Sposób uwzględnienia celów ochrony w projekcie planu

Cel ochrony środowiska	Sposób uwzględnienia celów ochrony w projekcie planu
poprawa jakości powietrza, ograniczenie niskiej emisji i wspieranie przedsięwzięć budowy odnawialnych źródeł energii na terenie gminy	<ul style="list-style-type: none"> <li>– możliwość wykorzystywania urządzeń na odnawialne źródła energii,</li> <li>– zaopatrzenie w energię elektryczną m.in. z instalacji wykorzystujących OZE</li> </ul>
zapewnienie właściwego sposobu użytkowania powierzchni ziemi (grunty organiczne)	<ul style="list-style-type: none"> <li>– w granicach obszaru projektu planu nie występują grunty organiczne</li> </ul>
odtworzenie ciągłości ekologicznej	
ochrona krajobrazu naturalnego i kulturowego	<ul style="list-style-type: none"> <li>– nakaz nawiązania do architektury regionalnej poprzez stosowanie tradycyjnych materiałów i technologii,</li> <li>– szczegółowe ustalenia dotyczące materiałów i kolorystyki i obiektów budowlanych,</li> <li>– szczegółowe ustalenia dotyczące materiałów i kolorystyki dachów,</li> <li>– ustalenie ekstensywnych wskaźników zabudowy i zagospodarowania terenu,</li> <li>– zakaz lokalizacji wszelkich tymczasowych obiektów budowlanych poza wyznaczonymi liniami zabudowy obszarem zabudowy</li> </ul>
osiągnięcie i utrzymanie wysokiej jakości środowiska, w tym sieci ekologicznej, dziedzictwa kulturowego i walorów krajobrazowych oraz racjonalne jego wykorzystanie	<ul style="list-style-type: none"> <li>– zakaz realizacji przedsięwzięć mogących zawsze znacząco oddziaływać na środowisko, z wyjątkiem inwestycji celu publicznego z zakresu komunikacji, łączności publicznej i infrastruktury,</li> <li>– zakaz realizacji instalacji stwarzających zagrożenie wystąpienia poważnych awarii oraz działalności związanej ze stosowaniem substancji niebezpiecznych,</li> <li>– nakaz zagospodarowania na terenie działki wód opadowych i roztopowych z dachów,</li> <li>– ochrona środowiska, przyrody i krajobrazu została uwzględniona w ustalonym planem przeznaczeniu terenów, lokalizacji nieprzekraczalnych linii zabudowy oraz we wskaźnikach zabudowy i zagospodarowania terenu,</li> <li>– zakaz realizacji przedsięwzięć mogących w znaczący sposób pogorszyć stan siedlisk przyrodniczych, siedlisk gatunków roślin i zwierząt lub w znaczący sposób wpłynąć negatywnie na gatunki, dla których ochrony został wyznaczony obszar Natura 2000,</li> <li>– przy realizacji niezbędnych budynków, urządzeń i budowli nakaz stosowanie najlepszych dostępnych technik minimalizujących negatywne oddziaływanie na środowisko (w tym na zdrowie ludzi i krajobraz).</li> </ul>

## 9. PRZEWIDYWANY WPŁYW ORAZ ZNACZĄCE ODDZIAŁYWANIE

Art. 51 ust.1 pkt 2 lit. e ustawy o udostępnianiu informacji o środowisku i jego ochronie, udziale społeczeństwa w ochronie środowiska oraz ocenach oddziaływania na środowisko wśród ocen i analiz nakazuje określenie przewidywanego znaczącego oddziaływania na środowisko ustaleń analizowanego dokumentu (w tym przypadku projektu miejscowego planu zagospodarowania przestrzennego), w szczególności na: różnorodność biologiczną, ludzi, zwierzęta, rośliny, wodę, powietrze, powierzchnię ziemi, krajobraz, klimat, zasoby naturalne, zabytki, dobra materialne oraz zależności między wymienionymi elementami środowiska i między oddziaływaniami na te elementy. Wpływ na wymienione komponenty środowiska ma różnego rodzaju oddziaływanie, związane głównie z formą zagospodarowania terenu. W opisie uwzględniono przewidywane znaczące oddziaływanie, w tym bezpośrednie, pośrednie, wtórne, skumulowane, krótkoterminowe, średnioterminowe i długoterminowe, stałe i chwilowe, pozytywne i negatywne. Relacje zawiera Tabela 6.



Tabela 6 Oddziaływanie podstawowych uciążliwości i zagrożeń wynikających z realizacji mpzp na główne komponenty środowiska [źródło: na podstawie tabeli mgr inż. arch. kraj. Hanny Czajkowskiej]

uciążliwości i zagrożenia	komponenty środowiska podlegające oddziaływaniom													
	różnorodność biologiczna	ludzie	zwierzęta	rośliny	gleba	wody powierzchniowe	wody podziemne	powietrze	powierzchnia ziemi	krajobraz	klimat	zasoby naturalne	zabytki	dobry materiał
ODDZIAŁYWANIE	Wprowadzenie gazów i pyłów do powietrza		X	X	X	X	X		X		X		X	X
	Wytwarzanie odpadów	X				X	X	X	X					
	Wprowadzanie ścieków do wody i do ziemi	X		X	X	X	X	X	X					
	Wykorzystanie zasobów środowiska	X		X	X			X		X		X		
	Zanieczyszczenie gleby i ziemi				X	X	X	X	X					
	Ograniczenie powierzchni biologicznie czynnej	X		X	X		X	X	X	X	X			
	Zmiany rzeźby			X	X	X	X		X	X		X		
	Emitowanie hałasu i drgań	X	X	X	X								X	
	Emitowanie pól elektromagnetycznych	X	X	X	X									
	Ryzyko wystąpienia awarii	X	X	X	X	X	X	X	X	X	X			

### 9.1. Różnorodność biologiczna<sup>54</sup>

Na obszarze objętym projektem planu naturalna roślinność rzeczywista nie występuje, nie są to też tereny występowania cennych dla zwierząt siedlisk. Występuje tu wyłącznie mało zróżnicowana zielen towarzysząca istniejącej zabudowie, w ramach której wykorzystano gatunki roślin obcych polskiej florasie.

W wyniku realizacji ustaleń projektu planu docelowo powierzchnia terenów biologicznie aktywnych może zmaleć o 20%. Różnorodność biologiczna obszaru projektu planu będzie zależeć od kompozycji roślinnej i pielęgnacji zaprojektowanej zieleni towarzyszącej.

Projekt planu wpłynie na bioróżnorodność biologiczną.

### 9.2. Ludzie

Obszar objęty projektem planu nie jest aktualnie zamieszkały i taka zabudowa nie jest na tym terenie planowana. Najbliższe budynki mieszkalne oddalone są od działki nr 403/1 o 10 m. W takiej odległości można się spodziewać negatywnego oddziaływania (hałasu, emisji) na zdrowie ludzi i ich mienie.

Realizacja projektu planu – rozbudowa istniejącego budynku Ochotniczej Straży Pożarnej i Świetlicy Wiejskiej – wpłynie pozytywnie na poziom świadczonych w tym miejscu usług, a co za tym będzie korzystne zarówno dla lokalnej społeczności, jak też odwiedzających gminę turystów.

Przy starannym zaprojektowaniu obiektu, realizacja ustaleń projektu planu może uatrakcyjnić krajobraz kulturowy okolicy, co pośrednio będzie korzystne dla wrażliwej na piękno krajobrazu części populacji gminy.

Realizacja planu będzie miała pozytywne skutki dla ludzi.

### 9.3. Zwierzęta

Obszar projektu planu jest terenem zabudowanym i zurbanizowanym, w którym przebywają zwierzęta związane z siedzibami ludzkimi. Na obszarze planu nie stwierdzono występowania gatunków chronionych zwierząt, dlatego realizacja ustaleń projektu planu nie będzie miała negatywnego oddziaływania na takie gatunki.

Projekt planu zakazuje realizacji przedsięwzięć negatywnie oddziałujących na środowisko. Ponadto plan nakazuje przy realizacji niezbędnych budynków, urządzeń i budowli stosowanie najlepszych dostępnych technik minimalizujących negatywne oddziaływanie na środowisko. Ogranicza to potencjalne negatywne oddziaływanie bezpośrednie i pośrednie (jakość powietrza, wód) na zwierzęta.

Realizacja projektu planu nie będzie oddziaływać na świat zwierząt obszaru projektu planem, a jego wpływ na faunę terenów sąsiednich będzie niewielki.

### 9.4. Rośliny<sup>55</sup>

Szaty roślinną analizowanego obszaru tworzą zbiorowiska antropogeniczne. W wyniku realizacji ustaleń projektu planu może dojść do ograniczenia powierzchni pokrytej szatą roślinną, jednak plan stwarza warunki do wzrostu jakości kompozycji roślinności towarzyszącej usługom i obiektom użyteczności publicznej. Szata roślinna towarzysząca zabudowie, o ile jest dostosowana do warunków siedliskowych oraz nie zawiera zbyt wielu

<sup>54</sup> Przez **różnorodność biologiczną** rozumie się różnorodność gatunkową i siedliskową oraz liczebność gatunków.

<sup>55</sup> Przez **roślinność** rozumie się wpływ na stan roślinności.

gatunków obcych rodzimej florze, może być potencjalnie wartościowym, bioróżnorodnym zestawem zastępczych zbiorowisk roślinnych.

Projekt planu zakłada przeznaczenie 100% powierzchni obszaru pod tereny usług. W stanie istniejącym nieco ponad 50% działki 403/1 stanowi powierzchnia terenów biologicznie czynna. W wyniku realizacji ustaleń projektu planu powierzchnia terenów biologicznie aktywnych może zmaleć o 20%.

Realizacja projektu planu nie przyniesie oddziaływania na szatę roślinną terenu objętego projektem planu, ale już jego wpływ na szatę roślinną i fitocenozy terenów sąsiednich będzie niewielki.

## 9.5. Woda

Z uwagi na poczynione w projekcie planu ustalenia, zabudowa i maksymalne, docelowe uszczelnienie ok. 70% powierzchni obszaru projektu planu nie wpłynie negatywnie na stan zasobowy wód tego terenu. Ustalony planem minimalny udział powierzchni biologicznie czynnej – 30%, nie wpłynie negatywnie na stosunki wodne i warunki siedliskowe obszaru projektu planu oraz obszarów z nim sąsiadujących. Zatrzymanie (stałe lub czasowe) wód opadowych na terenie działki budowlanej i umożliwienie jej stopniowej infiltracji do gruntu zasili wody podziemne.

Zaopatrzenie w wodę istniejącego budynku Ochotniczej Straży Pożarnej i Świetlicy Wiejskiej odbywa się z sieci gminnej. Docelowo zaopatrzenie w wodę ma odbywać się z sieci gminnej i jedynie do czasu doprowadzenia wodociągu do działki dopuszcza zaopatrzenie w wodę z ujęć własnych. Ograniczony jest tym samym negatywny wpływ zabudowy poprzez pobór wód podziemnych na ich stan zasobowy.

Rozbudowa istniejącego budynku może skutkować nieznacznym wzrostem produkcji ścieków, odprowadzanych do istniejącego indywidualnego systemu oczyszczania ścieków.

Projekt planu nie przewiduje podłączenie terenów zabudowy do gminnej oczyszczalni ścieków - brak przesłanek ekonomicznych budowy sieci.

Na obszarze opracowania projekt planu zakazuje lokalizacji przedsięwzięć mogących znacząco oddziaływać na środowisko. Minimalizuje tym samym możliwość wystąpienia znaczącego negatywnego oddziaływania m.in. na jakość wód.

Cele środowiskowe określone w art. 4 Ramowej Dyrektywy Wodnej zostały uwzględnione w Planie gospodarowania wodami na obszarze dorzecza Niemna. Oddziaływania wynikające z realizacji ustaleń projektu planu na środowisko wodne rozpatrzono w odniesieniu do poszczególnych kategorii:

- w zakresie działalności górniczej – presja nie wystąpi, gdyż na terenie planu nie jest prowadzona działalność górnicza,
- w zakresie zrzutów ścieków komunalnych i przemysłowych w tym terenów nieobjętych kanalizacją – zagrożenie wystąpienia presji jest minimalne lub nie wystąpi w zależności od sposobu uwzględnienia regulacji projektu planu w zakresie odprowadzenia ścieków bytowych na etapie realizacji zabudowy,
- w zakresie składowisk odpadów – presja nie wystąpi ze względu na zakaz realizacji składowisk odpadów w granicach projektu planu,
- w zakresie przypadkowego skażenia środowiska gruntowo-wodnego – zagrożenie presją jest trudne do określenia ze względu na przypadkowy charakter zdarzeń,
- w zakresie poboru kruszyw – presja nie wystąpi ze względu na brak terenów związanych z eksploatacją powierzchniową kruszyw,
- w zakresie oddziaływania wywieranego na ilościowy stan wód - pobory wód powierzchniowych i podziemnych – zagrożenie wystąpieniem presji jest minimalne lub nie wystąpi uwzględniając fakt, że dostawę wody zakłada się w oparciu o zbiorczą sieć wodociągową,
- w zakresie spływu wód opadowych z terenów inwestycyjnych – zagrożenie wystąpieniem presji nie wystąpi ze względu na ustalenia ograniczające możliwość zanieczyszczenia wód i terenów substancjami szkodliwymi dla środowiska.

Zgodnie z Ramową Dyrektywą Wodną zasadniczym celem dla jednolitych części wód powierzchniowych określonych jako zły będzie co najmniej osiągnięcie dobrego potencjału ekologicznego. W granicach obszarów Natura 2000 celem środowiskowym powinno być osiągnięcie lub utrzymanie co najmniej dobrego stanu wód.

Dla wód podziemnych Ramowa Dyrektywa Wodna przewidziała następujące cele środowiskowe: zapobieganie dopływowi lub ograniczenie dopływu zanieczyszczeń do wód podziemnych, zapobieganie pogarszaniu się stanu wszystkich części wód podziemnych, zapewnienie równowagi pomiędzy poborem a zasilaniem wód podziemnych, wdrożenie działań niezbędnych dla odwrócenia znaczącego i utrzymującego się rosnącego trendu szkodzenia każdego zanieczyszczenia powstałego wskutek działalności człowieka. Dla spełnienia wymogu nie pogarszania stanu jednolitych części wód podziemnych, dla części wód będących w co najmniej dobrym stanie chemicznym i ilościowym, celem środowiskowym będzie utrzymanie tego stanu.

Realizacja zagospodarowania na podstawie ustaleń projektu planu nie będzie stwarzać istotnych zagrożeń dla wód powierzchniowych i podziemnych.

## 9.6. Powietrze

Realizacja ustaleń projektu planu – rozbudowa istniejącego budynku Ochotniczej Straży Pożarnej i Świetlicy Wiejskiej - może wywołać zwiększenie emisji zanieczyszczeń gazowych i pyłowych z indywidualnego systemu ciepła. Zgodnie z przepisami projektu planu zaopatrzenie w ciepło ma odbywać się z urządzeń wykorzystujących konwencjonalne lub odnawialne źródła energii (OZE). System grzewczy w zależności od zastosowanego paliwa, w okresie jesienno-zimowym będzie powodował emisję zanieczyszczeń.

Nie przewiduje się istotnej emisji zanieczyszczeń gazowych i pyłowych oraz hałasu wywołanych ruchem samochodowym ze względu na niewielkie natężenie tego ruchu – wyłącznie wjazdy na teren działki.

Na obszarze opracowania projekt planu zakazuje lokalizacji zakładów mogących znacząco oddziaływać na środowisko, minimalizuje tym samym możliwość wystąpienia znaczącego negatywnego oddziaływania m.in. na jakość powietrza.

## 9.7. Powierzchnia ziemi<sup>56</sup>

Realizacja ustaleń projektu planu – rozbudowa istniejącego budynku Ochotniczej Straży Pożarnej i Świetlicy Wiejskiej - nie spowoduje trwałych zmian w ukształtowaniu powierzchni, przejściowo rzeźba terenu zostanie naruszona podczas realizacji inwestycji.

Przeznaczenie terenów pod usługi wyklucza możliwość wystąpienia negatywnego oddziaływania na jakość gleb.

Plan określił szczególne warunki zagospodarowania terenów oraz ograniczenia w ich użytkowaniu do czasu realizacji ustaleń planu. Zgodnie z planem:

- realizację zabudowy należy tak przeprowadzić, aby poza terenem posadowienia budynków i niezbędnych urządzeń nie doszło do trwałej zmiany stosunków wodnych, stosunków wysokościowych i profilu glebowego,
- zakazuje się podnoszenia istniejącego poziomu terenu – zmiany rzędnych wysokościowych terenu, poza miejscem lokalizacji zabudowy.

## 9.8. Krajobraz<sup>57</sup> kulturowy i zabytki

Obszar projektu planu jest terenem zabudowanym i zurbanizowanym. Celem projektu planu jest stworzenie warunków do rozbudowy istniejącego budynku Ochotniczej Straży Pożarnej i Świetlicy Wiejskiej.

W celu ochrony krajobrazu kulturowego zabytkowego zespołu Kanału Augustowskiego, projekt planu ustala strefę ochrony konserwatorskie B obejmującą cały obszar działki nr 403/1. Strefę ochrony konserwatorskiej ustanawia się w celu wprowadzenia przepisów odnoszących się do ukształtowania istniejących i przyszłych obiektów niebędących zabytkami, których forma i przeznaczenie oddziałują na zabytki. Chodzi zatem o ochronę zabytków przez regulacje odnoszące do obiektów niezabytkowych w ich otoczeniu. Ochronie krajobrazu służy całokształt ustaleń planu miejscowego<sup>58</sup>. Ze względu na położenie całego obszaru planu w granicach form ochrony przyrody, ochrona środowiska, przyrody i krajobrazu została uwzględniona w: ustalonym planem przeznaczeniu terenów, lokalizacji nieprzekraczalnych linii zabudowy oraz we wskaźnikach zabudowy i zagospodarowania terenu określonych w ustaleniach szczegółowych dla poszczególnych terenów.

Zarówno przeznaczenie jak i przyjęte wskaźniki zagospodarowania terenu nie są sprzeczne z zasadami ochrony ustalonymi dla zabytku. Szczegółowe przepisy odnoszące się do kształtowania gabarytów, użytych materiałów oraz kolorystyki zabudowy powinny zapewnić harmonijną ewolucję krajobrazu kulturowego bez utraty jego uznanych walorów. Poza przepisami dotyczącymi zabudowy, projekt planu określa też wymagania co do pozostałych istotnych komponentów krajobrazu, to jest ukształtowania terenu oraz szaty roślinnej.

Projekt planu zakazuje realizacji przedsięwzięć mogących w znaczący sposób pogorszyć stan siedlisk przyrodniczych, siedlisk gatunków roślin i zwierząt lub w znaczący sposób wpłynąć negatywnie na gatunki, dla których ochrony został wyznaczony obszar Natura 2000, a przy realizacji niezbędnych budynków, urządzeń i budowli nakazuje stosowanie najlepszych dostępnych technik minimalizujących negatywne oddziaływanie na środowisko (w tym na zdrowie ludzi i krajobraz).

Wpływ na ład przestrzenny zależeć będzie od wyboru projektu budowlanego, upodobań i możliwości finansowych gminy. Ustalone projektem planu wskaźniki zagospodarowania terenu, gabaryty budynku i jego

<sup>56</sup> Przez **powierzchnię ziemi** rozumie się glebę i jej jakość, gleby organiczne, gleby klas chronionych oraz rzeźbę terenu.

<sup>57</sup> Przez **krajobraz** rozumie się pokrycie terenu oraz rzeźbę terenu.

<sup>58</sup> T. Ossowicz, Formułowanie ustaleń dotyczących zasad ochrony dziedzictwa kulturowego i zabytków w miejscowych planach zagospodarowania przestrzennego

lokalizacja ograniczają możliwość dewastacji krajobrazu. Przy starannym zaprojektowaniu obiektu, realizacja ustaleń projektu planu może uatrakcyjnić krajobraz kulturowy okolicy.

## 9.9. Klimat

Zmiany w zabudowie i zagospodarowaniu terenu będą miały bardzo niewielkie oddziaływanie na środowisko. W szczególności nie dojdzie do zauważalnych zmian w klimacie (topoklimacie) ze względu na niewielki obszar objęty projektem planu. Zmiany te są bowiem nieistotne w ujęciu zmian klimatu zachodzących w skali gminy czy rejonu.

## 9.10. Zasoby naturalne<sup>59</sup>

W obrębie i w bezpośrednim sąsiedztwie obszaru projektu planu nie występują udokumentowane złoża surowców.

## 9.11. Zależności między wymienionymi elementami środowiska i między oddziaływaniami na te elementy

Obszar projektu planu poprzez emisję zanieczyszczeń, emisję niską, hałas może oddziaływać na większość analizowanych elementów środowiska w tym ludzi. Elementy dotknięte zanieczyszczeniem pochodzącym z wyznaczonych obszarów (woda, powietrze, gleby) mogą wtórnie oddziaływać na organizmy żywe. Ze względu na wielkość emisji oddziaływania te są całkowicie nieistotne i pomijalne.

## 9.12. Wpływ ustaleń Planu na ustawowe formy ochrony przyrody

Mimo położenia obszaru projektu planu w granicach form ochrony przyrody: Obszaru Specjalnej Ochrony Ptaków Natura 2000 „Puszcza i Jeziora Augustowskie”, obszaru mającego znaczenie dla Wspólnoty Natura 2000 „Ostoja Augustowska”, obszaru Chronionego Krajobrazu „Puszcza i Jeziora Augustowskie”, zadekretowane projektem planu przeznaczenie i zagospodarowanie terenu przy przestrzeganiu ustaleń projektu planu i obowiązujących przepisów, nie wpłynie negatywnie na realizację celów ochrony przyrody, dla których wymienione obszary chronione zostały ustanowione. Żadne z przedsięwzięć, do realizacji których projekt planu tworzy warunki nie są kwalifikowane jako przedsięwzięcia, które mogą znacząco oddziaływać na środowisko.

Realizacja projektu planu bezpośrednio ani pośrednio nie zagrazi chronionym gatunkom zwierząt (w tym ptakom) oraz nie będzie oddziaływać na chronione siedliska – co zostało szerzej omówione i uzasadnione w rozdziale 8.1.

Planowane zagospodarowanie nie przyczyni się do aktywacji zjawisk, które można by było uznać za zagrażające celom ochrony przyrody. Nie dojdzie do zasiedlenia terenu, a użytkowanie obszaru projektu planu nie wywoła znaczącej antropopresji szczególnie w odniesieniu do emisji zanieczyszczeń, hałasu, drgań, zanieczyszczenia wód, gleb czy zmiany rzeźby terenu.

Projekt planu zakazuje realizacji przedsięwzięć mogących w znaczący sposób pogorszyć stan siedlisk przyrodniczych, siedlisk gatunków roślin i zwierząt lub w znaczący sposób wpłynąć negatywnie na gatunki, dla których ochrony został wyznaczony obszar Natura 2000 a przy realizacji niezbędnych budynków, urządzeń i budowli nakazuje stosowanie najlepszych dostępnych technik minimalizujących negatywne oddziaływanie na środowisko (w tym na zdrowie ludzi i krajobraz).

W celu podtrzymania walorów środowiska przyrodniczego i kulturowego rejonu opracowania wskazana jest kontrola zmian w zabudowie i zagospodarowaniu terenu w celu identyfikacji i eliminacji niekorzystnych procesów, które potencjalnie mogą wystąpić jako skutek nieprzestrzegania przepisów. Należy nadmienić, iż wymienione zagrożenia mogą wystąpić niezależnie od realizacji analizowanego projektu planu:

- nadmierne grodzenie terenu, stosowanie „szczelnych” ogrodzeń w miejsce symbolicznych, nieutrudniających migrację drobnych zwierząt;
- obce gatunki inwazyjne (głównie roślin),
- wandalizm.

## 10. PODSUMOWANIE PROGNOZY

Po rozpoznaniu oddziaływań i prognozie wynikających z nich zagrożeń, dokonano oceny projektu planu pod kątem spełnienia przez dokument wymogów formalnych, co do zakresu ustaleń, podsumowano oddziaływanie na środowisko oraz sposób realizacji celów ochrony środowiska zdefiniowanych w dokumentach powiązanych z projektem planu.

<sup>59</sup> Przez **zasoby naturalne** rozumie się udokumentowane złoża surowców.



Przewidywane zagospodarowanie terenu oraz nieznaczny spadek udziału powierzchni biologicznie czynnej jest konsekwencją zmiany wskaźników zabudowy (co umożliwi rozbudowę istniejącego obiektu) oraz rozszerzenia wachlarza możliwych do realizacji na terenie obiektów. Żadne z przedsięwzięć, do realizacji których projekt planu tworzy warunki nie są przedsięwzięciami, określanymi w przepisach jako te, które mogą znacząco oddziaływać na środowisko.

Omawiany projekt planu jest zgodny z obowiązującymi przepisami oraz uwzględnia istotne zasady ochrony środowiska przyrodniczego i kulturowego oraz zdrowia ludzi. Projekt planu jest zgodny z przepisami §4 ust. 1 pkt 7 Uchwały Nr XII/89/15 Sejmiku Województwa Podlaskiego z dnia 22 czerwca 2015 r. w sprawie Obszaru Chronionego Krajobrazu „Puszcza i Jeziora Augustowskie”, zmienionej Uchwałą Nr L/467/18 Sejmiku Województwa Podlaskiego z dnia 25 czerwca 2018 r. oraz Uchwałą Nr LI/468/18 Sejmiku Województwa Podlaskiego z dnia 10 września 2018 r.

W wyniku realizacji ustaleń projektu planu może dojść do ograniczenia powierzchni biologicznie czynnej, w związku z realizacją zabudowy. Podczas budowy wystąpią lokalne, przemijające oddziaływania takie jak przemieszczanie gruntu, wykopy i ewentualne ich odwodnienie, hałas i zapylenie związane z budową.

Projekt planu nie spowoduje powstania nowych źródeł znaczących uciążliwości dla środowiska przyrodniczego ani dla zdrowia ludzi. Na całym obszarze ustalony jest zakaz realizacji przedsięwzięć mogących znacząco oddziaływać na środowisko z wyjątkiem inwestycji celu publicznego oraz przedsięwzięć dla których ocena oddziaływanie wykaże brak negatywnego wpływu. Plan zakazuje realizacji przedsięwzięć mogących w znaczący sposób pogorszyć stan siedlisk przyrodniczych, siedlisk gatunków roślin i zwierząt lub w znaczący sposób wpłynąć negatywnie na gatunki, dla których ochrony został wyznaczony obszar Natura 2000, a przy realizacji niezbędnych budynków, urządzeń i budowli nakazuje stosowanie najlepszych dostępnych technik minimalizujących negatywne oddziaływanie na środowisko (w tym na zdrowie ludzi i krajobraz).

Realizacja zmian w sposobie przestrzennego zagospodarowania obszaru projektu planu, nie spowoduje znaczących bezpośrednich oddziaływań (jak również pośrednich, wtórnych i skumulowanych) na cele i przedmiot ochrony obszarów Natura 2000, jak również nie wpłynie na ich integralność. Dokument nie ingeruje też w ciągłość powiązań przyrodniczych (drożność korytarzy ekologicznych) o znaczeniu ponadlokalnym.

Projekt planu w warstwie przestrzennej i tekstowej uwzględnia wszystkie ograniczenia wynikające z położenia w granicach form ochrony przyrody. Uwzględniono wszystkie zakazy, nakazy i ograniczenia określone odpowiednimi przepisami odrębnymi.

Realizacja ustaleń projektu planu nie wpłynie negatywnie na formy ochrony przyrody, w tym na obszary Natura 2000, głównie ze względu na relatywnie niewielki obszar objęty planem, istniejące zagospodarowanie oraz planowane funkcje. Nie prognozuje się wystąpienia zagrożeń określonych w Standardowych Formularzach Danych dla obszarów Natura 2000 „Ostoja Augustowska” i „Puszcza Augustowska”. Ze względu na znaczne oddalenie od innych form ochrony przyrody (parków narodowych, rezerwatów, stanowisk dokumentacyjnych, pomników przyrody) nie wystąpi jakakolwiek presja ze strony realizacji projektu planu na te obszary.

Realizacja założeń ochrony historycznie ukształtowanego krajobrazu zespołu zabytkowego Kanał Augustowski znajduje odzwierciedlenie w projekcie planu poprzez ustalenie na całym obszarze wymagań dla zabudowy i zagospodarowania terenu.

Dokonana ocena i analizy wykazały brak przesłanek do twierdzenia, że realizacja ustaleń projektu planu może w dającej się przewidzieć przyszłości wywołać skutki, które doprowadzą do uruchomienia procesów degradacyjnych środowiska obszarów opracowania i terenów sąsiednich, co w konsekwencji może wpłynąć niekorzystnie na jakość życia ludzi i uniemożliwić zrównoważony rozwój jednostki osadniczej obszaru opracowania. Przy zgodnej z zasadami zrównoważonego rozwoju realizacji ustaleń projektu planu i przestrzeganiu obowiązujących przepisów prawa - stan podstawowych geokomponentów środowiska nie ulegnie zmianom, określanym w przepisach jako istotne.

W związku z bardzo dużą liczbą czynników determinujących rodzaj, zakres i charakter oddziaływania przedsięwzięcia na środowisko, na etapie opracowywania projektu planu niemożliwa jest ocena wpływu tego typu inwestycji. Można jednak stwierdzić, że w związku z ustawowym obowiązkiem przeprowadzenia oceny oddziaływania na środowisko dla tych przedsięwzięć, na terenie z dużym prawdopodobieństwem nie powstaną inwestycje, które mogłyby znacząco negatywnie oddziaływać na środowisko.

W wyniku realizacji ustaleń projektu planu docelowo powierzchnia terenów biologicznie aktywnych może zmaleć o 20%. Ustalony projektem planu wskaźnik udziału powierzchni biologicznie czynnej powinien jednak pozwolić na naturalną retencję wody. Różnorodność biologiczna obszaru projektu planu będzie zależeć od

kompozycji roślinnej i pielęgnacji zaprojektowanej zieleni towarzyszącej. Ustalony projektem planu wskaźniki zagospodarowania terenu, gabaryty budynku i jego lokalizacja ograniczają możliwość dewastacji krajobrazu. Przy starannym zaprojektowaniu obiektu, realizacja ustaleń projektu planu może uatrakcyjnić krajobraz kulturowy okolicy.

Projekt planu może przyczynić się do realizacji celów ochrony środowiska zdefiniowanych w dokumentach powiązanych z planem.

Projekt planu wpisuje się w realizację co najmniej dwóch celów Planu zagospodarowania przestrzennego województwa podlaskiego, w tym:

- wspieranie poprawy warunków życia w małych miastach i wsiach,
- ochronę środowiska przed hałasem,
- wspieranie wykorzystania odnawialnych źródeł energii cieplnej i rozwój infrastruktury odnawialnych źródeł energii,
- ograniczenie zagrożenia wystąpienia poważnej awarii przemysłowej.

Realizacja ustaleń według analizowanego projektu sprzyjać będzie osiągnięciu celów zapisanych w Programie Ochrony Środowiska Województwa Podlaskiego, zwłaszcza poprzez tworzenie warunków do:

- wzrostu wykorzystania energii ze źródeł odnawialnych poprzez dopuszczenie zaopatrzenia w ciepło z indywidualnych urządzeń wykorzystujących odnawialne źródła energii (OZE), a także dopuszczenie zaopatrzenia w energię elektryczną z instalacji wykorzystujących OZE,
- racjonalizacji gospodarowania zasobami wodnymi i zapewnienie dobrej jakości wody pitnej poprzez nakaz podłączenia zabudowy mieszkaniowej do gminnej sieci wodociągowej,
- niepogarszania jakości wód powierzchniowych i podziemnych poprzez dopuszczenie odprowadzania ścieków bytowych do indywidualnych systemów oczyszczania ścieków,
- racjonalnego gospodarowania odpadami poprzez nakaz zapewnienia warunków do prawidłowego postępowania z odpadami, w szczególności do segregowania i magazynowania odpadów komunalnych,
- zachowania różnorodności biologicznej, w tym przywracania i utrzymania właściwego stanu ochrony siedlisk i gatunków poprzez realizację przepisów planu dotyczących ochrony przyrody.

Realizacja projektu planu pośrednio sprzyjać będzie osiągnięciu celów strategicznych zapisanych w Strategii Rozwoju Województwa Podlaskiego 2030, zwłaszcza celom operacyjnym: *Przestrzeń wysokiej jakości oraz Gościnny region*.

Projekt planu uwzględni działania nakreślone w Programie ochrony powietrza dla strefy podlaskiej, w szczególności zmianę paliw na inne o mniejszej zawartości popiołu lub zastosowanie energii elektrycznej, względnie indywidualnych źródeł energii odnawialnej.

Projekt planu wpisuje się w PEP2030, gdyż celem sporządzenia planu jest polepszenie warunków życia mieszkańców z jednoczesną ochroną wysokich walorów środowiska przyrodniczego.

Problemy przypisane województwu podlaskiemu i działania interwencyjne nie występują na terenie opracowania lub jego nie dotyczą.

Projekt planu uwzględni ustalone cele w Strategicznym planie adaptacji dla sektorów i obszarów wrażliwych na zmiany klimatu, w szczególności zapewnienie bezpieczeństwa energetycznego i dobrego stanu środowiska.

Projekt planu uwzględni ramy klimatyczno-energetyczne do roku 2030, w szczególności poprzez:

- dopuszczenie stosowania mikroinstalacji fotowoltaicznych,
- dopuszczenie stosowania urządzeń wykorzystujących odnawialne źródła ciepła.
- obowiązek ogrzewania budynków ze źródeł energii cieplnej wykorzystujących paliwa dopuszczone do stosowania obowiązującymi przepisami odrębnymi.

Projekt planu uwzględni przepisy Dyrektywy 2000/60/WE Parlamentu Europejskiego i Rady z dnia 23 października 2003 r., gdyż podstawą tworzenia ustaleń w zakresie ochrony wód oraz obsługi w zakresie infrastruktury wodno-ściekowej był Plan gospodarowania wodami na obszarze dorzecza Niemna, zatwierdzony na posiedzeniu Rady Ministrów w dniu 22 lutego 2011 r.

## **11. ROZWIĄZANIA MAJĄCE NA CELU ZAPOBIEGANIE, OGRANICZANIE LUB KOMPENSACJĘ PRZYRODNICZĄ NEGATYWNYCH ODDZIAŁYWAŃ NA ŚRODOWISKO**

Projekt planu nie proponuje terenów oraz działań mających na celu kompensację negatywnego oddziaływania realizacji ustaleń projektu planu na środowisko. Ma to związek z faktem, że na obszarze projektu planu nie będą realizowane inwestycje określone jako zawsze lub potencjalnie negatywnie oddziałujące na środowisko. Ewentualna konieczność podjęcia takich działań będzie każdorazowo brana pod uwagę podczas realizacji kolejnych inwestycji.

W celu zapobiegania negatywnemu oddziaływaniu na środowisko projekt planu:

- ustala przeznaczenie terenu adekwatnie do walorów środowiska i ograniczeń wynikających z obowiązujących przepisów odrębnych z dziedziny ochrony przyrody oraz z dziedziny ochrony zabytków,
- zakazuje lokalizacji przedsięwzięć mogących zawsze znacząco oddziaływać na środowisko (z wyjątkiem inwestycji celu publicznego z zakresu komunikacji i infrastruktury technicznej, w tym infrastruktury technicznej z zakresu łączności publicznej), jak również inwestycji dla których przeprowadzona ocena oddziaływania na środowisko wykazała znaczący negatywny wpływ na ochronę przyrody w szczególności na cele ochrony obszaru Natura 2000,
- zakazuje lokalizacji przedsięwzięć mogących potencjalnie znacząco oddziaływać na środowisko, w przypadku, gdy wykonana ocena oddziaływania przedsięwzięcia na środowisko wykazała znaczące negatywne oddziaływanie na środowisko lub znaczące negatywne oddziaływanie na cele ochrony obszaru Natura 2000,
- zakazuje realizacji instalacji stwarzających zagrożenie wystąpienia poważnych awarii oraz działalności związanej ze stosowaniem substancji niebezpiecznych,
- zakazuje realizacji instalacji wykorzystujących do wytwarzania energii elektrycznej energię wiatru,
- zakazuje przekraczania ustalonych przepisami odrębnymi standardów jakości środowiska poza terenem objętym inwestycją.

## **12. ROZWIĄZANIA ALTERNATYWNE**

Mając na względzie cel sporządzenia projektu planu, ustalone przeznaczenie i sposób zagospodarowania terenu oraz konieczność zgodności ustaleń planu ze Studium, a także brak wpływu na cel i przedmiot ochrony obszarów Natura 2000, nie analizowano rozwiązań alternatywnych do zawartych w analizowanym dokumencie.

## **13. MONITORING REALIZACJI USTALEŃ PLANU W PRZYPADKU ZNACZĄCEGO WPŁYWU NA ŚRODOWISKO**

Nie przewiduje się znaczącego oddziaływania na środowisko jako efektu realizacji ustaleń projektu planu. W tej sytuacji nie ma konieczności specjalnego (wybiegającego poza standardy określone przepisami) monitoringu realizacji ustaleń projektu planu.

Analiza zmian jakościowych poszczególnych komponentów środowiska jest prowadzona w oparciu o monitoring środowiska WIOŚ.

## **14. WNIOSKI**

Z przeprowadzenia niniejszej prognozy wynika kilka wniosków, których uwzględnienie pozwoli w pełnijszy sposób zabezpieczyć stan środowiska przyrodniczego i jakość życia mieszkańców:

1. Zgodnie z prawem ochrony środowiska konieczne jest prowadzenie monitoringu w zakresie uciążliwości mogących mieć wpływ na stan środowiska przyrodniczego i zdrowie ludzi oraz realizację celów ochrony przyrody.
2. Ze względu na dopuszczenie realizacji inwestycji celu publicznego, które mogą znacząco negatywnie oddziaływać na środowisko, w celu kontroli ilościowej i jakościowej takich przedsięwzięć wójt przed wydaniem decyzji o uwarunkowaniach środowiskowych nie powinien rezygnować z przeprowadzenia oceny oddziaływania na środowisko tych przedsięwzięć.
3. W celu zrekompensowania spadku udziału terenu biologicznie czynnego (o miernej wartości) należy utratę powierzchni zrekompensować podwyższeniem jakości pozostałych terenów biologicznie czynnych. Można to osiągnąć poprzez urozmaicenie kompozycji roślinnej oraz zwiększenie udziału zadrzewień charakterystycznych dla krajobrazu wiejskiego. Rekompensatę utraty masy roślinnej przy ograniczeniu powierzchni można także skutecznie osiągnąć poprzez zastosowanie pnączy.

## **15. STRESZCZENIE W JĘZYKU NIESPECJALISTYCZNYM**

W ramach niniejszego opracowania poddano analizom ustalenia projektu miejscowego planu zagospodarowania przestrzennego Gminy Płaska dla działki o nr ewid. 403/1 z obrębu ewid. Płaska pod kątem jego możliwego wpływu na środowisko przyrodnicze oraz zdrowie ludzi. Projekt planu dotyczy jednej działki ewidencyjnej stanowiącej własność gminy Płaska o powierzchni 0,2028 ha. Obszar położony jest w miejscowości Płaska przy skrzyżowaniu drogi wojewódzkiej nr 672 oraz drogi gminnej nr 159501B.

Podstawowym celem projektu planu jest umożliwienie realizacji zamierzeń inwestycyjnych gminy – rozbudowy istniejącego budynku Ochotniczej Straży Pożarnej i Świetlicy Wiejskiej. Projekt planu nie narusza

nakreślonych Studium kierunków zagospodarowania przestrzennego miejscowości Płaska. W obowiązującym miejscowym planie zagospodarowania przestrzennego gminy Płaska z 2004 r. obszar projektu planu przeznaczony jest pod 7U - teren istniejącej Ochotniczej Straży Pożarnej i świetlicy do adaptacji z możliwością modernizacji i rozbudowy obiektu w ramach własnej działki. Projekt planu przeznacza działkę 403/1 pod usługi ustalając jednocześnie grupę obiektów możliwych do realizacji w ramach tego przeznaczenia terenu.

W wyniku realizacji ustaleń projektu planu docelowo powierzchnia terenów biologicznie aktywnych może zmaleć o 20%. Ustalony projektem planu wskaźnik udziału powierzchni biologicznie czynnej powinien jednak pozwolić na naturalną retencję wody.

Obszary objęte planem położone są w granicach licznych form ochrony przyrody: Obszar Specjalnej Ochrony Ptaków Natura 2000 „Puszcza Augustowska”, obszar mający znaczenie dla Wspólnoty Natura 2000 „Ostoja Augustowska” oraz Obszar Chronionego Krajobrazu „Puszcza i Jeziora Augustowskie”. Obszary objęte planem nie są przewidziane do realizacji zadań ochronnych określonych w planie ochrony obszaru Natura 2000 „Ostoja Augustowska”

W wyniku realizacji ustaleń projektu planu nie dojdzie do rozpraszania zabudowy oraz wszelkich negatywnych zjawisk z tym związanych.

Rozwiązania funkcjonalno-przestrzenne oraz ustalenia dotyczące ochrony środowiska przyjęte w projekcie planu pozwalają na zachowanie dobrego stanu i funkcjonowania środowiska, nie prowadzą do istotnych konfliktów w funkcjonowaniu przyrodniczym, tworzą warunki do kształtowaniu ładu w krajobrazie kulturowym oraz nie wpłyną negatywnie na zdrowie ludzi.

Projekt planu nie spowoduje powstania nowych źródeł znaczących uciążliwości dla środowiska przyrodniczego ani dla zdrowia ludzi. Na całym obszarze ustalony jest zakaz realizacji przedsięwzięć mogących znacząco oddziaływać na środowisko z wyjątkiem inwestycji celu publicznego oraz przedsięwzięć dla których ocena oddziaływanie wykaże brak negatywnego wpływu.

W wyniku realizacji ustaleń projektu planu nie przewiduje się wystąpienia znaczących oddziaływań na cele i przedmiot ochrony obszarów Natura 2000 oraz ich integralność. Nie przewiduje się również negatywnego oddziaływania wynikającego z wykorzystania zasobów środowiska.

Przy spełnieniu zakazów, nakazów i ograniczeń określonych w projekcie planu i w przepisach odrębnych, projekt planu nie budzi obaw o spowodowanie istotnych zmian w środowisku przyrodniczym, i krajobrazie zarówno w trakcie jego realizacji jak i po jej ukończeniu.

## 16. SPIS TABEL, RYSUNKÓW I FOTOGRAFII

### Spis tabel:

Tabela 1 Oznaczenia mapy geologicznej .....	20
Tabela 2. Formy ochrony przyrody na terenie gminy .....	28
Tabela 3. Analiza odległości obszaru objętego projektem planu od obszarów chronionych .....	29
Tabela 4 Występowanie zagrożeń dla funkcjonowania OZW "Ostoja Augustowska". .....	31
Tabela 5. Sposób uwzględnienia celów ochrony w projekcie planu .....	35
Tabela 6 Oddziaływanie podstawowych uciążliwości i zagrożeń wynikających z realizacji mpzp na główne komponenty środowiska [źródło: na podstawie tabeli mgr inż. arch. kraj. Hanny Czajkowskiej] .....	36

### Spis rysunków:

Ryc. 1. Położenie obszarów planu [źródło: <a href="https://plaska.e-mapa.net/">https://plaska.e-mapa.net/</a> ] .....	5
Ryc. 2. Rysunek projektu planu .....	8
Ryc. 3. Wyrys ze Studium wraz z lokalizacją obszaru projektu planu [źródło: <a href="https://plaska.e-mapa.net/">plaska.e-mapa.net</a> ] .....	10
Ryc. 4. Wyrys z obowiązującego planu wraz z lokalizacją obszaru projektu planu [źródło: <a href="https://plaska.e-mapa.net/">plaska.e-mapa.net</a> ] .....	11
Ryc. 5. Użytkowanie obszaru projektu planu na ortofotomapie [źródło: <a href="https://plaska.e-mapa.net/">plaska.e-mapa.net</a> ] .....	17
Ryc. 6. Obszar opracowania na tle szczegółowej mapy geologicznej [źródło: <a href="https://plaska.e-mapa.net/">plaska.e-mapa.net</a> ] .....	20
Ryc. 7. Obszar projektu planu na tle mapy hipsometrycznej obrazującej rzeźbę terenu [źródło: <a href="https://plaska.e-mapa.net/">plaska.e-mapa.net</a> ] .....	21
Ryc. 8. Mapa glebowo-rolnicza (1:5000) rejonu opracowania [źródło: <a href="https://plaska.e-mapa.net/">plaska.e-mapa.net</a> ] .....	22
Ryc. 9. Regionalizacja geobotaniczna oraz potencjalna roślinność naturalna [źródło: „Regionalizacja geobotaniczna Polski” i „Potencjalna roślinność naturalna Polski” J.M. Matuszkiewicz, IGiPZ PAN, Warszawa, 2008 r.] .....	25
Ryc. 10. Strefa ochronna (200 m) Kanału Augustowskiego i położenie względem niej obszaru opracowania [źródło: <a href="https://plaska.e-mapa.net/">plaska.e-mapa.net</a> ] .....	27



Ryc. 11. Położenie gminy względem sieci ekologicznej ECONET [na podstawie mapy <a href="http://www.ecologicalnetworks.eu/images/Maps/ECONET%20-%20Poland.jpg">http://www.ecologicalnetworks.eu/images/Maps/ECONET%20-%20Poland.jpg</a> ]	34
--	----

#### Spis fotografii

Fot. 1. Widok na obszar planu od strony drogi wojewódzkiej nr 672 (styczeń 2023 r.)	17
Fot. 2. Widok na obszar planu od północy (styczeń 2023 r.)	18
Fot. 3. Widok na obszar planu od południa (styczeń 2023 r.)	18

Niecki, dnia 10 lutego 2023 r.

Karolina Ciulkin

Zgodnie z art. 74a ust. 2 oraz w związku z art. 51 ust. 2 lit. f ustawy z dnia 3 października 2008 r. o udostępnianiu informacji o środowisku i jego ochronie, udziale społeczeństwa w ochronie środowiska oraz ocenach oddziaływania na środowisko (t.j. Dz. U. z 2022 r., poz. 1029 z późn. zm.)

### OŚWIADCZAM

że spełniam wymagania, o których mowa w art. 74a ust. 2 ustawy o udostępnianiu informacji o środowisku i jego ochronie, udziale społeczeństwa w ochronie środowiska oraz ocenach oddziaływania na środowisko.

Jestem świadoma odpowiedzialności karnej za złożenie fałszywych oświadczeń.



*mgr inż. arch. Karolina Ciulkin*

