

ZARZĄDZENIE NR 364/23
WÓJTA GMINY PŁASKA

z dnia 23 lutego 2023 r.

w sprawie przeprowadzenia konsultacji społecznych z mieszkańcami Gminy Płaska w sprawie nadania nazw ulic w miejscowości Gruszki

Na podstawie art.5 i 5a ust.1 w związku art. 35 ust.1 ustawy z dnia 8 marca 1990 roku o samorządzie gminnym (Dz. U. z 2023 r. poz. 40) oraz Uchwały Nr XVII/108/05 Rady Gminy Płaska z dnia 31 marca 2005 r. w sprawie zasad i trybu przeprowadzania konsultacji z mieszkańcami gminy Płaska zarządza się, co następuje:

§ 1. 1. Zarządzam przeprowadzenie konsultacji społecznych dotyczących nadania nazw ulic w miejscowości Gruszki.

2. Przedmiotem konsultacji jest propozycja „Wprowadzenia nazewnictwa dróg i ulic w gminie Płaska dla miejscowości Gruszki”, stanowiąca załącznik nr 1 do niniejszego zarządzenia.

§ 2. 1. Konsultacje przeprowadzone zostaną w terminie od 03.03.2023 r. do 17.03.2023 r.

2. Celem konsultacji jest zebranie uwag, opinii i wniosków mieszkańców odnośnie propozycji „Wprowadzenia nazewnictwa dróg i ulic w gminie Płaska dla miejscowości Gruszki”, które zostaną uchwalone przez Radę Gminy Płaska.

3. W konsultacjach mogą uczestniczyć mieszkańcy Sołectwa Gruszki.

§ 3. Konsultacje przeprowadzi Zespół konsultacyjny w następującym składzie osobowym:

- 1) Krzysztof Raczkowski - Przewodniczący Zespołu;
- 2) Robert Sobolewski - członek Zespołu;
- 3) Monika Brzostowska - członek Zespołu.

§ 4. 1. Konsultacje, o których mowa w ust. 1, zostaną przeprowadzone w formie zbierania propozycji do nadania nazw ulic w miejscowości Gruszki poprzez umieszczenie obwieszczenia o konsultacjach wraz z propozycją „Wprowadzenia nazewnictwa dróg i ulic w gminie Płaska dla miejscowości Gruszki” na stronie internetowej Urzędu Gminy w Płaska, w Biuletynie Informacji Publicznej w zakładce "Konsultacje społeczne", na tablicy ogłoszeń Urzędu Gminy Płaska oraz na tablicy ogłoszeń w sołectwie Gruszki.

2. Opinie i uwagi można zgłaszać pisemnie na formularzu stanowiącym załącznik nr 2 do niniejszego zarządzenia:

- 1) za pośrednictwem poczty elektronicznej: sekretariat@plaska.pl;
- 2) za pośrednictwem operatora pocztowego na adres: Urząd Gminy Płaska, Płaska 53, 16-326 Płaska;
- 3) osobiście w budynku Urzędu Gminy Płaska, pokój nr 1 (w dniach i godzinach pracy urzędu).

3. Treść obwieszczenia o konsultacjach społecznych stanowi załącznik Nr 3 do niniejszego zarządzenia.

§ 5. Wyznaczam termin spotkania konsultacyjnego w dniu 6 marca 2023 r. o godz. 16:00 w budynku dawnej Szkoły Podstawowej w Gruszkach, na którym mieszkańcy będą mogli przekazać opinie w przedmiotowej sprawie.

§ 6. Informacja o wynikach przeprowadzonych konsultacji zostanie umieszczona w Biuletynie Informacji Publicznej Urzędu Gminy Płaska w zakładce "Konsultacje społeczne" w terminie 30 dni od zakończenia konsultacji.

§ 7. Zarządzenie wchodzi w życie z dniem podjęcia.

Wójt Gminy

Wiesław Gołaszewski

Załącznik Nr 1 do zarządzenia Nr 364/23

Wójta Gminy Płaska

z dnia 23 lutego 2023 r.

Wprowadzenie nazewnictwa ulic i dróg wewnętrznych w gm. Płaska

Gruszki

2 MARCA 2022

Gmina Płaska



Logo
Nazwa

Wprowadzenie nazewnictwa ulic w miejscowości **Gruszki, gm. Płaska**

Projekt nazewnictwa ulic w miejscowości Gruszki, Gm. Płaska
Opracowanie: Urząd Gminy Płaska, www.plaska.pl
16-326 Płaska 53
tel.: 87 643 90 80. fax: 87 643 90 81, e-mail: plaska@home.pl

Cel opracowania:

Przygotowanie opracowania ma ułatwić mieszkańcom miejscowości Gruszki podjęcie decyzji w sprawie wprowadzenia nazewnictwa ulic. Opracowanie zawiera propozycje nazw ulic wraz z ich uzasadnieniem historyczno-geograficznym, społecznym i kulturowym.

Podstawa prawna:

Zgodnie z art. 18 ust. 2 pkt 13 ustawy z dnia 8 marca 1990 r. o samorządzie gminnym do wyłącznej właściwości rady gminy należy podejmowanie uchwał w sprawach nazw ulic i placów będących drogami publicznymi lub nazw dróg wewnętrznych w rozumieniu ustawy z dnia 21 marca 1985 r. o drogach publicznych.

Podjęcie przez radę gminy uchwały w sprawie nadania nazwy drodze wewnętrznej wymaga uzyskania pisemnej zgody właścicieli terenów, na których jest ona zlokalizowana (art. 8 ust. 1a ustawy o drogach publicznych).

Procedura nadawania nazw ulicom stanowi realizację istotnych z punktu widzenia interesu publicznego funkcji ewidencyjnych, zabezpieczenia porządku, bezpieczeństwa, ochrony życia i zdrowia.

Dz.U.2021.0.1990 t.j. - Ustawa z dnia 17 maja 1989 r. - Prawo geodezyjne i kartograficzne
Art. 47a. ust 5 Zadania gminy,

Rozporządzenie ministra rozwoju, pracy i technologii z dnia 21 lipca 2021 r. w sprawie ewidencji miejscowości, ulic i adresów,

§ 9. [Aktualizacja danych ewidencji, ich uzupełnienie lub zmiana]

§ 10. [Przekazanie nowych lub zmienionych danych po aktualizacji ewidencji do państwowego rejestru granic i powierzchni jednostek podziałów terytorialnych kraju]

Procedura:

1) Drogi publiczne (gminne, powiatowe, wojewódzkie)

Z ww. przepisów wynika, iż jedynym uprawnionym do nadawania ulicom nazw organem jest rada gminy. Jeżeli rada gminy nazywa drogę będącą własnością gminy powiatu lub województwa jest w swojej decyzji autonomiczna. Jednakże dobrą praktyką jest poddawanie kwestii wprowadzenia nazw ulic pod konsultacje społeczne. Najpierw Zebranie Sołeckie deklaruje, że chce wprowadzenia nazw ulic, a następnie zatwierdza w formie uchwały, propozycje nazw ulic. Uchwała w sprawie wyrażenia zgody na przystąpienie do wprowadzenia nazw ulic została podjęta przez Zebranie Sołectwa Gruszki w 2023 r.

2) Drogi prywatne

W przypadku nazywania dróg prywatnych, rada gminy musi uzyskać zgodę na określoną nazwę wszystkich właścicieli danej działki drogowej. Odbywa się to poprzez zbieranie pisemnych zgód.

Jeżeli współwłaściciele dróg prywatnych nie osiągną zgody, co do nazwy swojej ulicy, zaproponowana nazwa jest niestosowna lub niezgodna z dobrymi praktykami nadawania nazw ulicom lub może powodować konflikty w środowisku lokalnym, rada gminy ma możliwość nie nadawania nazwy drodze prywatnej. W takiej sytuacji budynki położone przy tej drodze zostaną przyporządkowane do najbliższej ulicy posiadającej status drogi publicznej.

W przypadku dróg prywatnych, osoby, które mieszkają przy takich drogach, ale nie mają prawa własności, a jedynie prawo przejazdu (np. służebność) formalnie nie mają prawa sprzeciwu wobec nazwy zgłoszonej przez właściciela/współwłaścicieli drogi. W takiej sytuacji mogą jedynie zwrócić się do rady gminy o nie nadawanie ulicy osobnej nazwy i przyporządkowanie ich budynków do najbliższej drogi publicznej.

3) Opracowanie geodezyjne

Pierwszym etapem jest zlecenie opracowania geodezyjno-przestrzennego, w którym wskazane są konkretne drogi (odcinki dróg), oraz zawarte są wszystkie proponowane nazwy, a następnie istniejącym budynkom zostaje przyporządkowany do określonej ulicy nowy numer adresowy. Dla niezabudowanych działek pozostawia się numery planowane dla budynków, które mogą powstać w przyszłości.

4) Propozycje zawarte w opracowaniu geodezyjno-przestrzennym są poddawane konsultacjom z mieszkańcami. Mieszkańcy mogą w ich trakcie zgłaszać swoje uwagi lub proponować zmiany.

5) Opracowanie uchwały Rady Gminy

Po przygotowaniu opracowania geodezyjno-przestrzennego, zebraniu wszystkich wniosków i zgód od właścicieli dróg prywatnych oraz rozpatrzeniu uwag zgłoszonych w trakcie konsultacji z mieszkańcami następuje przygotowanie projektu uchwały rady gminy w sprawie nadania nazw ulic.

6) Uchwalenie

Po przyjęciu uchwały przez Radę Gminy Płaska, zostanie ona wysłana do publikacji w wojewódzkim dzienniku urzędowym. Po upływie 14 dni od publikacji uchwała wchodzi w życie. W uchwale może zostać ustalona późniejsza data, od której będą obowiązywały wprowadzone nazwy ulic.

7) Zawiadomienia

Po wejściu w życie uchwały wysyłane są do właścicieli nieruchomości zawiadomienia informujące o nadaniu nazwy ulicy oraz o numerach nadanym poszczególnym budynkom.

8) Zaświadczenia

Osobom zameldowanym na pobyt stały lub czasowy doręczane są zaświadczenia o zmianie adresu zameldowania z dotychczasowego na nowy, zawierający nazwę ulicy i numer domu. Na podstawie tego zaświadczenia można będzie udokumentować aktualny adres zameldowania, a także dokonać aktualizacji danych adresowych

w różnych instytucjach oraz zmienić niektóre dokumenty.
Dowód osobisty, prawa jazdy wydane po 2019 r. i paszport pozostają nadal ważne.

9) Tabliczki z numerami porządkowymi budynków

Po zmianie numerów powinna nastąpić wymiana tabliczek z numerami porządkowymi na domach. Za wymianę tych tabliczek odpowiedzialni są właściciele nieruchomości. Dobrą praktyką jest zbieranie zamówień i pieniędzy przez sołtysa, który następnie zleca wykonanie tabliczek według jednolitego wzoru opracowanego w urzędzie gminy. Gmina ponosi koszty produkcji i montażu tabliczek z nazwami ulic.

Zestawienie nowych adresów jest wysyłane z urzędu do:

- 1) Urzędu Statystycznego,
- 2) Starostwa Powiatowego w Augustowie (Ewidencja gruntów i budynków),
- 3) Jednostki gminne,

Formalności dla mieszkańców:

- 1) Wymiana prawa jazdy w Starostwie Powiatowym.
- 2) Wymiana dowodu rejestracyjnego w Starostwie Powiatowym.
- 3) Tabliczka z numerem porządkowym na dom lub ogrodzenie.
- 4) Mieszkańcy sami muszą zaktualizować dane w:
 - bankach,
 - CEIDG – działalność gospodarcza,
 - miejscach pracy,
 - szkołach, uczelniach,
 - innych podmiotach – indywidualnie.
 - zakładu energetycznego,
 - Narodowego Funduszu Zdrowia,
 - Kasy Rolniczego Ubezpieczenia Społecznego,
 - Zakładu Ubezpieczeń Społecznych,
 - Urzędu Skarbowego,

Dobre praktyki

- 1) W gminie nie powinno się nadawać ulicom tych samych nazw, które istnieją już w innych miejscowościach o tym samym kodzie pocztowym – takie dublowanie nazw powoduje często pomyłki adresowe, w sytuacji kiedy nadawcy zapominają wpisać miejscowość adresata.
- 2) Nazwy powinny odnosić się do konkretnej cechy jaką wyróżnia się ulica. Może to być tradycyjna nazwa geograficzna (np. nazwa przysiółka, części wsi, pól), patronimiczna (związana z osobą zasłużoną dla społeczności lokalnej lub narodu), nazwa kierunkowa (określająca kierunek, miejscowość gdzie prowadzi ulica), historyczna (odnosząca się do wydarzeń, postaci, miejsc, związanych z danym miejscem).
- 3) Powinno się unikać nazw obcych danej kulturze i miejscu (np. Bulwar Kwitnącej Wiśni)
- 4) Ulice na zwartych osiedlach – nowopowstałych przedsięwzięciach budowlanych – mogą mieć nazwy typowe (np. Radosna, Malownicza, Słoneczna, itp.), winny jednak charakteryzować się spójnością nazw w celu łatwiejszego zlokalizowania danej ulicy, np. Sosnowa, Świerkowa, Modrzewiowa, itp. w bliskim sąsiedztwie.
- 5) Nazwy należy podawać zgodnie z zasadami języka polskiego określonymi

w słownikach normatywnych i uchwałach Rady Języka Polskiego.

6) Nazwy patronimiczne powinny zawierać imię i nazwisko patrona, w szczególnych okolicznościach jego funkcję (np. Papieża Jana Pawła II)

7) Za patronów ulic nie można przyjmować osób żyjących. Nie powinno się także przyjmować za patronów osób zmarłych niedawno lub osób kontrowersyjnych.

8) Nazwy nie mogą być trudne w codziennym użyciu (np. nazwy wielowyrazowe, niejasne lub stanowiące wyrażenia obco brzmiące).

9) Nazwy nie mogą mieć charakteru ośmieszającego lub poniżającego.

PROPOZYCJE NAZW ULIC

W miejscowości Gruszki zidentyfikowano 11 dróg publicznych lub gminnych lokalnych, przy których znajdują się budynki lub tereny budowlane, na których w najbliższych latach może powstać nowa zabudowa.

1. Proponowana nazwa ul. **STEFANA BATOREGO**

Droga wojewódzka 672 – działka 609/5, 609/8 główna droga biegnąca przez całą gminę Płaska od Przewięzi poprzez Suchą Rzeczkę, Gorczycę, Płaską, Mikaszówkę, Gruszki do Rudawki o nawierzchni bitumicznej. Przebieg w granicach miejscowości Gruszki od początku terenu zabudowanego sołectwa na północnym-zachodzie do końca terenu zabudowanego na północnym - wschodzie. Przy drodze zlokalizowany jeden z najdłużej działających tartaków w okolicy.

2. Proponowana nazwa ul. **ŻURAWINOWA, LIPSKA**

Droga powiatowa 1234B – działka 621, 613, 610/6 obręb Gruszki droga o nawierzchni bitumicznej biegnąca z m. Guszki, m. Rubcowo do m. Lipsk.

3. Proponowana nazwa ul. **MALINOWA.**

Droga gminna 102696B – działka 618/2, 619 obręb Gruszki część południowa drogi dojazdowej o nawierzchni częściowo bitumicznej częściowo naturalnej. Przebieg rozpoczyna się od skrzyżowania z drogą wojewódzką nr 672 (planowana ul. Tartaczna) na północy i biegnie do granicy obrębu geodezyjnego Gruszki na południe i południowy-zachód. Obsługuje zabudowę siedliskową i mieszkalną.

4. Proponowana nazwa ul. **POZIOMKOWA,**

Droga gminna 102696B – działka 608/1 obręb Gruszki część północna drogi dojazdowej o nawierzchni naturalnej. Przebieg rozpoczyna się od skrzyżowania z drogą wojewódzką nr 672 (planowana ul. Tartaczna) na południu i biegnie do granicy obrębu geodezyjnego Gruszki na północy.

5. Proponowana nazwa ul. **JEŻYNOWA**

Droga gminna 102711B – działka 611/1 obręb Gruszki część północna drogi dojazdowej o nawierzchni naturalnej. Przebieg rozpoczyna się od skrzyżowania z drogą wojewódzką nr 672 (planowana ul. Tartaczna) na południu i biegnie do granicy obrębu geodezyjnego Gruszki na północy.

6. Proponowana nazwa ul. **DĘBOWA.**

Droga gminna 102712B – działka 613 obręb Gruszki droga dojazdowa o nawierzchni naturalnej. Przebieg rozpoczyna się od skrzyżowania z drogą powiatową nr 1234B

(planowana ul. Żurawinowa, Lipska) na północy i biegnie na południowy-wschód w kierunku wsi Lubinowa, Kamienny Most, Wołkuszek. Nazwę ulicy nadano m. in. na propozycję mieszkańców wsi. Obsługuje zabudowę siedliskową i mieszkalną.

7. Proponowana nazwa ul. **DERENIOWA**.

Droga gminna 102713B – działka 613 obręb Gruszki droga dojazdowa o nawierzchni naturalnej. Przebieg rozpoczyna się od skrzyżowania z drogą powiatową nr 1234B (planowana ul. Żurawinowa, Lipska) na północy i biegnie na południe w kierunku granicy obrębu geodezyjnego Gruszki. Obsługuje zabudowę siedliskową i mieszkalną.

8. Proponowana nazwa ul. **BORÓWKOWA**.

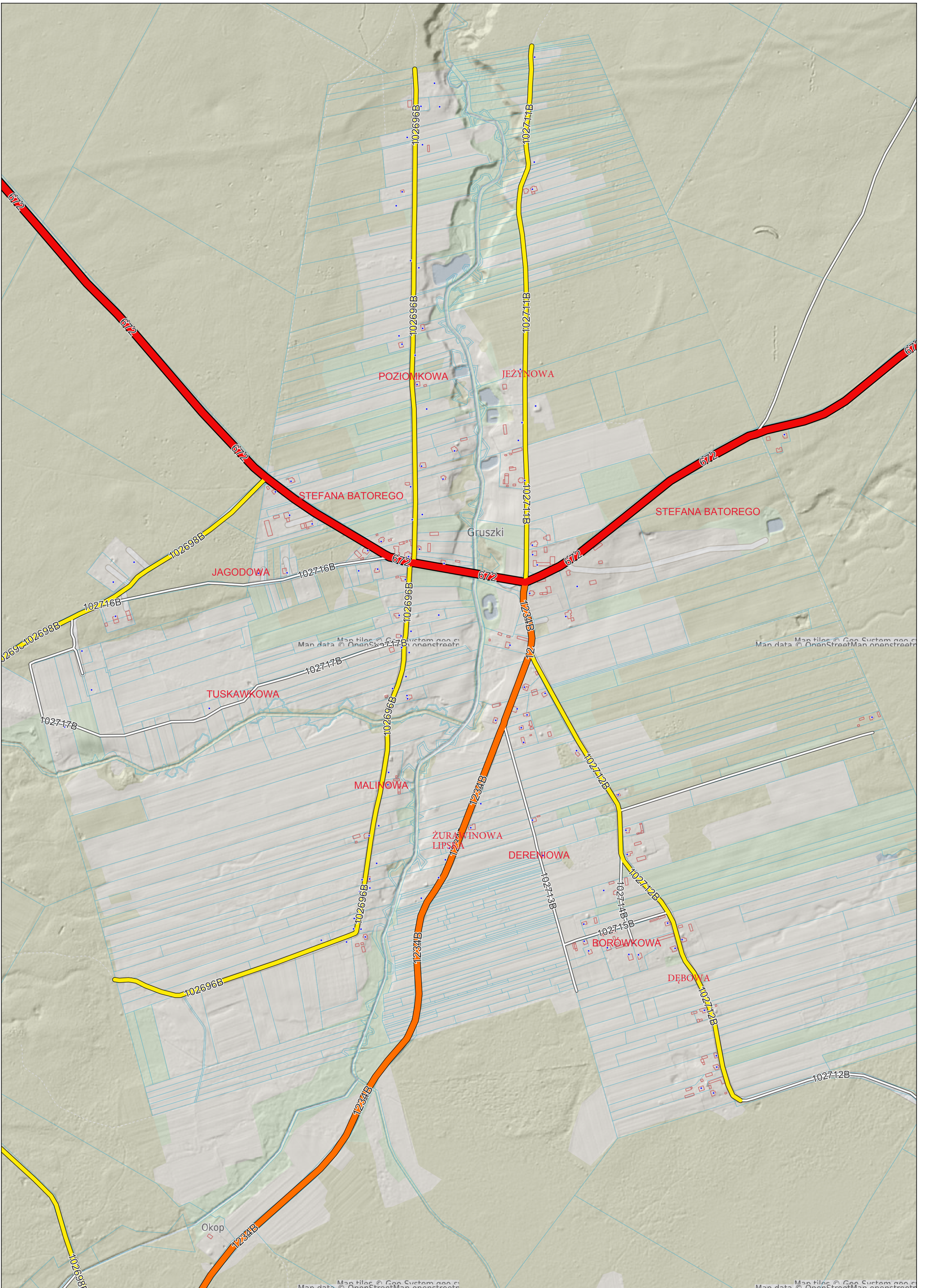
Droga gminna 102715B – działka 613 obręb Gruszki droga dojazdowa o nawierzchni naturalnej. Przebieg rozpoczyna się od skrzyżowania z drogą gminną 102712B (planowana ul. Dębowa) na wschodzie i biegnie na zachód przez skrzyżowanie z drogą gminną 102714B (planowana ul. Krótka) do skrzyżowania z drogą gminną 102713B (planowana ul. Dereniowa) Obsługuje zabudowę siedliskową i mieszkalną.

9. Proponowana nazwa ul. **JAGODOWA**.

Droga gminna 102716B – działka 612/1 obręb Gruszki. Przebieg rozpoczyna się od skrzyżowania z drogą wojewódzką nr 672 (planowana ul. Tartaczna) na wschodzie i biegnie do granicy obrębu geodezyjnego Gruszki na zachodzie. Obsługuje zabudowę siedliskową i mieszkalną.

10. Proponowana nazwa ul. **TRUSKAWKOWA**.

Droga gminna 102717B – działka 617, 220/1 obręb Gruszki. Przebieg rozpoczyna się od skrzyżowania z drogą wojewódzką nr 672 (planowana ul. Tartaczna) na wschodzie i biegnie do granicy obrębu geodezyjnego Gruszki na zachodzie. Obsługuje zabudowę mieszkalną i letniskową





Mapa punktów adresowych



Załącznik Nr 2 do zarządzenia Nr 364/23
Wójta Gminy Płaska
z dnia 23 lutego 2023 r.

ANKIETA KONSULTACYJNA
do przeprowadzenia konsultacji z mieszkańcami sołectwa Gruszki

1. Przedmiot konsultacji:

Przedmiotem konsultacji jest nadanie nazw ulic w miejscowości Gruszki.

2. Przekazywanie wypełnionych formularzy:

Wypełniony formularz konsultacji społecznych należy złożyć w okresie od 3 marca 2023 roku do 17 marca 2023 roku w budynku Urzędu Gminy Płaska, Płaska 53, 16-326 Płaska pokój nr 1, przesłać na ww. adres Urzędu Gminy lub przekazać drogą elektroniczną na adres e-mail: sekretariat@plaska.pl.

Nazwa sołectwa:	
Imię i nazwisko, adres:	
1	Proponowana nazwa ulicy : * Akceptuję <input type="checkbox"/> * Nie akceptuję <input type="checkbox"/>
2	Proponuję nazwę/y:** **
Podpis: (nie dotyczy w przypadku przesyłania formularza drogą elektroniczną)	
Uwagi:	

* - zaznaczyć odpowiedni kwadrat

** - należy wypełnić w przypadku niezaakceptowania nazwy ulicy zamieszczonej w propozycji „Wprowadzenia nazewnictwa dróg i ulic w gminie Płaska dla miejscowości Gruszki” opracowanej przez Zespół ds. nazewnictwa dróg (ulic) na terenie gminy Płaska

Załącznik Nr 3 do zarządzenia Nr 364/23

Wójta Gminy Płaska

z dnia 23 lutego 2023 r.

OBWIESZCZENIE

**Wójta Gminy Płaska
z dnia 24 lutego 2023 r.**

o przeprowadzeniu konsultacji społecznych w sprawie nadania nazw ulic w miejscowości Gruszki

Na podstawie art. 5a ust. 1 i 2 w związku z art. 35 ust. 3 pkt. 3 ustawy z dnia 8 marca 1990 roku o samorządzie gminnym (Dz. U. z 2023 r. poz. 40) oraz Uchwały Nr XVII/108/05 Rady Gminy Płaska z dnia 31 marca 2005 r. w sprawie zasad i trybu przeprowadzania konsultacji z mieszkańcami gminy Płaska

Wójt Gminy Płaska ogłasza konsultacje społeczne w sprawie nadania nazw ulic w miejscowości Gruszki

Konsultacje rozpoczynają się w dniu 3 marca 2023 r. i trwać będą do 17 marca 2023 r.

Konsultacje zostaną przeprowadzone w formie zbierania propozycji do nadania nazw ulic w miejscowości Gruszki poprzez umieszczenie obwieszczenia o konsultacjach wraz z propozycją „Wprowadzenia nazewnictwa dróg i ulic w gminie Płaska dla miejscowości Gruszki” na stronie internetowej Urzędu Gminy Płaska, w Biuletynie Informacji Publicznej w zakładce "Konsultacje społeczne", na tablicy ogłoszeń Urzędu Gminy Płaska oraz na tablicy ogłoszeń w Sołectwie Gruszki.

Opinie i uwagi można zgłaszać pisemnie na formularzu ankiety dostępnym w Biuletynie Informacji Publicznej w zakładce "Konsultacje społeczne":

- za pośrednictwem poczty elektronicznej: sekretariat@plaska.pl,
- za pośrednictwem operatora pocztowego na adres: Urząd Gminy Płaska, Płaska 53, 16-326 Płaska,
- osobiście w budynku Urzędu Gminy Płaska, pokój nr 1 (w dniach i godzinach pracy urzędu).

Konsultacje społeczne dotyczące nadania nazw ulic w miejscowości Gruszki mają charakter opiniodawczy i skierowane są do mieszkańców sołectwa Gruszki.