

## **Miejscowy plan zagospodarowania przestrzennego Gminy Płaska dla 7 obszarów w miejscowości Gorczyca**

### **Prognoza oddziaływania na środowisko**

Opracowanie:  
Karolina Ciulkin

Konsultacje:  
Dorota Gadomska

Warszawa, styczeń 2018 r.

## Spis treści

<b>1. WPROWADZENIE .....</b>	<b>4</b>
1.1. PODSTAWA PRAWNA .....	4
1.2. PRZEDMIOT, CEL I ZAKRES OPRACOWANIA .....	4
<b>2. INFORMACJA O ZAWARTOŚCI, GŁÓWNYCH CELACH PROJEKTU PLANU I JEGO POWIĄZANIU Z INNYMI DOKUMENTAMI.....</b>	<b>4</b>
2.1. GŁÓWNE CELE PROJEKTU PLANU .....	4
2.2. ZAWARTOŚĆ PROJEKTU PLANU .....	5
2.3. PROPORCJE POMIĘDZY TERENEM BIOLOGICZNIE AKTYWNYM I POZOSTAŁYMI SPOSOBAMI ZAGOSPODAROWANIA TERENU .....	11
2.4. POWIĄZANIA PROJEKTU PLANU Z INNYMI DOKUMENTAMI .....	12
2.4.1 Studium uwarunkowań i kierunków zagospodarowania przestrzennego gminy Płaska	12
2.4.2 Obowiązujące miejscowe plany zagospodarowania przestrzennego .....	13
2.4.3 Opracowanie ekofizjograficzne .....	14
2.4.4 Strategia rozwoju zrównoważonego Gminy Płaska .....	14
2.4.5 Plan Rozwoju Lokalnego Gminy Płaska na lata 2008-2015 .....	14
2.4.6 Program Ochrony Środowiska do 2014 r. ....	14
2.4.7 Strategia Rozwoju Powiatu Augustowskiego do 2020 r. ....	15
2.4.8 Program Ochrony Środowiska dla powiatu augustowskiego na lata 2017-2020 .	16
2.4.9 Plan Zagospodarowania Przestrzennego Województwa Podlaskiego .....	16
2.4.10 Program Ochrony Środowiska Województwa Podlaskiego na lata 2017-2020 z perspektywą do 2024 roku .....	17
2.4.11 Polityka Ekologiczna Państwa w latach 2009-2012 z perspektywą do roku 2016	18
2.4.12 Koncepcja Przestrzennego Zagospodarowania Kraju 2030 .....	18
2.4.13 Strategiczny plan adaptacji dla sektorów i obszarów wrażliwych na zmiany klimatu do roku 2020 z perspektywą do roku 2030 .....	18
2.4.14 Dyrektywa 2000/60/WE Parlamentu Europejskiego i Rady z dnia 23 października 2003 r.	19
2.5. ISTNIEJĄCE ZAGOSPODAROWANIE OBSZARU .....	19
<b>3. METODYKA PRAC .....</b>	<b>23</b>
<b>4. METODY ANALIZY SKUTKÓW REALIZACJI POSTANOWIEŃ PROJEKTU PLANU ORAZ CZĘSTOTLIWOŚCI JEJ PRZEPROWADZANIA .....</b>	<b>24</b>
<b>5. TRANSGRANICZNE ODDZIAŁYWANIE NA ŚRODOWISKO .....</b>	<b>25</b>
<b>6. STAN ŚRODOWISKA, W TYM STAN ŚRODOWISKA NA OBSZARACH OBJĘTYCH PRZEWIDYWANYM ZNACZĄCYM ODDZIAŁYWANIEM .....</b>	<b>25</b>
6.1. CHARAKTERYSTYKA ŚRODOWISKA PRZYRODNICZEGO .....	25
6.1.1 Budowa geologiczna i rzeźba terenu .....	25
6.1.2 Gleby .....	25
6.1.3 Złoża kopalin .....	26
6.1.4 Wody podziemne .....	26
6.1.5 Wody powierzchniowe .....	26
6.1.6 Warunki meteorologiczne .....	27
6.1.7 Warunki aerosanitarne .....	27
6.1.8 Klimat akustyczny .....	28
6.1.9 Promieniowanie elektromagnetyczne .....	28
6.1.10 Szata roślinna .....	28

6.1.11 Fauna .....	29
6.2. POTENCJALNE ZMIANY STANU ŚRODOWISKA W PRZYPADKU BRAKU REALIZACJI PROJEKTU PLANU .....	30
<b>7. ISTNIEJĄCE PROBLEMY OCHRONY ŚRODOWISKA.....</b>	<b>30</b>
<b>8. CELE OCHRONY ŚRODOWISKA.....</b>	<b>32</b>
8.1. FORMY OCHRONY PRZYRODY .....	32
8.1.1 Obszar specjalnej ochrony .....	34
8.1.2 Obszar specjalnej ochrony ptaków Natura 2000 „Puszcza Augustowska” .....	34
8.1.3 Obszar mający znaczenie dla Wspólnoty Natura 2000 „Ostoja Augustowska” ..	35
8.1.4 Obszar Chronionego Krajobrazu „Puszcza i Jeziora Augustowskie” .....	37
8.2. POWIĄZANIA PRZYRODNICZE .....	38
8.3. SPOSÓB UWZGLĘDNIENIA CELÓW OCHRONY W PROJEKCIE PLANU .....	39
<b>9. PRZEWIDYWANY WPŁYW ORAZ ZNACZĄCE ODDZIAŁYWANIE.....</b>	<b>40</b>
9.1. RÓŻNORODNOŚĆ BIOLOGICZNA .....	41
9.2. LUDZIE .....	41
9.3. ZWIERZĘTA .....	41
9.4. ROŚLINY .....	41
9.5. WODA .....	42
9.6. POWIETRZE .....	43
9.7. POWIERZCHNIA ZIEMI .....	43
9.8. KRAJOBRAZ .....	43
9.9. KLIMAT .....	44
9.10. ZASOBY NATURALNE .....	44
9.11. ZABYTKI .....	44
9.12. ZALEŻNOŚCI MIĘDZY WYMIENIONYMI ELEMENTAMI ŚRODOWISKA I MIĘDZY ODDZIAŁYWANIAM NA TE ELEMENTY .....	44
9.13. WPŁYW USTALEŃ PLANU NA USTAWOWE FORMY OCHRONY PRZYRODY .....	44
<b>10. PODSUMOWANIE PROGNOZY.....</b>	<b>45</b>
<b>11. ROZWIĄZANIA MAJĄCE NA CELU ZAPOBIEGANIE, OGRANICZANIE LUB KOMPENSACJĘ PRZYRODNICZĄ NEGATYWNYCH ODDZIAŁYWAŃ NA ŚRODOWISKO.....</b>	<b>49</b>
<b>12. ROZWIĄZANIA ALTERNATYWNE .....</b>	<b>49</b>
<b>13. MONITORING REALIZACJI USTALEŃ PLANU W PRZYPADKU ZNACZĄCEGO WPŁYWU NA ŚRODOWISKO.....</b>	<b>49</b>
<b>14. WNIOSKI .....</b>	<b>50</b>
<b>15. STRESZCZENIE W JĘZYKU NIESPECJALISTYCZNYM.....</b>	<b>50</b>
<b>16. SPIS TABEL, RYSUNKÓW I FOTOGRAFII.....</b>	<b>52</b>

Opracowanie chronione jest prawem autorskim. Kopiowanie całości lub fragmentów, posługiwanie się tabelami o identycznym lub podobnym układzie, metodami oceny itp. - wymaga zgody autorów.

# **1. WPROWADZENIE**

## **1.1. Podstawa prawna**

Wykonanie prognozy oddziaływania na środowisko, stanowi wypełnienie obowiązku ustawowego wynikającego z:

- art. 17 pkt 4 Ustawy z dnia 27 marca 2003 r. o planowaniu i zagospodarowaniu przestrzennym<sup>1</sup>;
- art. 46 pkt 1 Ustawy z dnia 3 października 2008 r. o udostępnianiu informacji o środowisku i jego ochronie, udziale społeczeństwa w ochronie środowiska oraz o ocenach oddziaływania na środowisko<sup>2</sup>.

## **1.2. Przedmiot, cel i zakres opracowania**

Przedmiotem prognozy oddziaływania na środowisko – zwanej dalej Prognozą, są ustalenia projektu **miejscowego planu zagospodarowania przestrzennego Gminy Płaska dla 7 obszarów w miejscowości Gorczyca** - zwanej w dalszej części opracowania projektem planu.

Celem prognozy jest określenie przewidywanego wpływu ustaleń analizowanego projektu planu na podstawowe komponenty środowiska przyrodniczego oraz na jakość życia ludzi, w szczególności na obszary objęte formami ochrony przyrody w tym obszary Natura 2000 i relacje między nimi.

Zakres opracowania jest zgodny z art. 51 Ustawy o udostępnianiu informacji o środowisku i jego ochronie, udziale społeczeństwa w ochronie środowiska oraz o ocenach oddziaływania na środowisko.

# **2. INFORMACJA O ZAWARTOŚCI, GŁÓWNYCH CELACH PROJEKTU PLANU I JEGO POWIĄZANIU Z INNYMI DOKUMENTAMI**

## **2.1. Główne cele projektu planu**

Podstawą do podjęcia prac nad miejscowym planem zagospodarowania przestrzennego Gminy Płaska dla 7 obszarów w miejscowości Gorczyca jest uchwała Nr XIV/107/16 Rady Gminy Płaska z dnia 25 maja 2016 r. w sprawie przystąpienia do sporządzenia miejscowego planu zagospodarowania przestrzennego Gminy Płaska dla 7 obszarów w miejscowości Gorczyca.

Potrzeba sporządzenia planu jest konsekwencją wniosków złożonych przez właścicieli nieruchomości, wynikających z chęci wykorzystania rezerwy terenowej przewidzianej w Studium.

---

<sup>1</sup> tekst jednolity Dz. U. 2017 poz. 1073 z późniejszymi zmianami

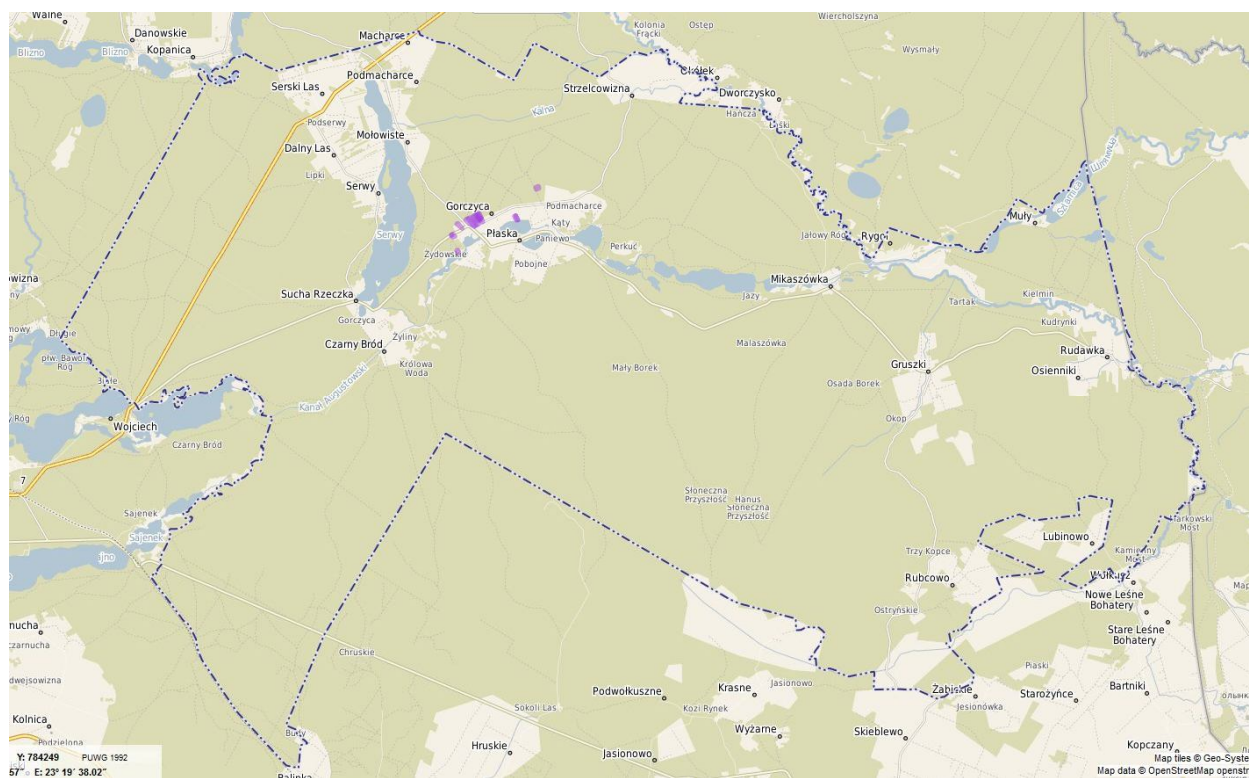
<sup>2</sup> tekst jednolity Dz. U. 2017 poz. 1405 z późniejszymi zmianami



## 2.2. Zawartość projektu planu

Zawartość miejscowego planu zagospodarowania przestrzennego określa art. 15 ustawy z dnia 27 marca 2003 r. o planowaniu i zagospodarowaniu przestrzennym oraz rozporządzenie Ministra Infrastruktury z dnia 26 sierpnia 2003 r. w sprawie wymaganego zakresu projektu miejscowego planu zagospodarowania przestrzennego<sup>3</sup>.

Ustalenia projektu planu obejmują 7 obszarów o łącznej powierzchni ok. 9,46 ha. Obszary położone są w różnych częściach miejscowości Gorczyca – obszary nr 1 i 3 przy drodze wojewódzkiej nr 672, obszary nr 4 i 5 przy drodze powiatowej nr 1206B, a obszar nr 6 w odległości ok. 450 m na północ od tej drogi, obszar nr 2 graniczy z jez. Gorczyckie, obszar nr 7 graniczy z jez. Orle.



Rys. 1 Położenie obszarów objętych projektem planu [źródło: plaska.e-mapa.net]

<sup>3</sup> Dz. U. z 2003 r. Nr 164 poz. 1587





## MIEJSKOWY PLAN ZAGOSPODAROWANIA PRZESTRZENNEGO GMINY PŁASKA DLA 7 OBSZARÓW W MIEJSCOWOŚCI GORCZYCA

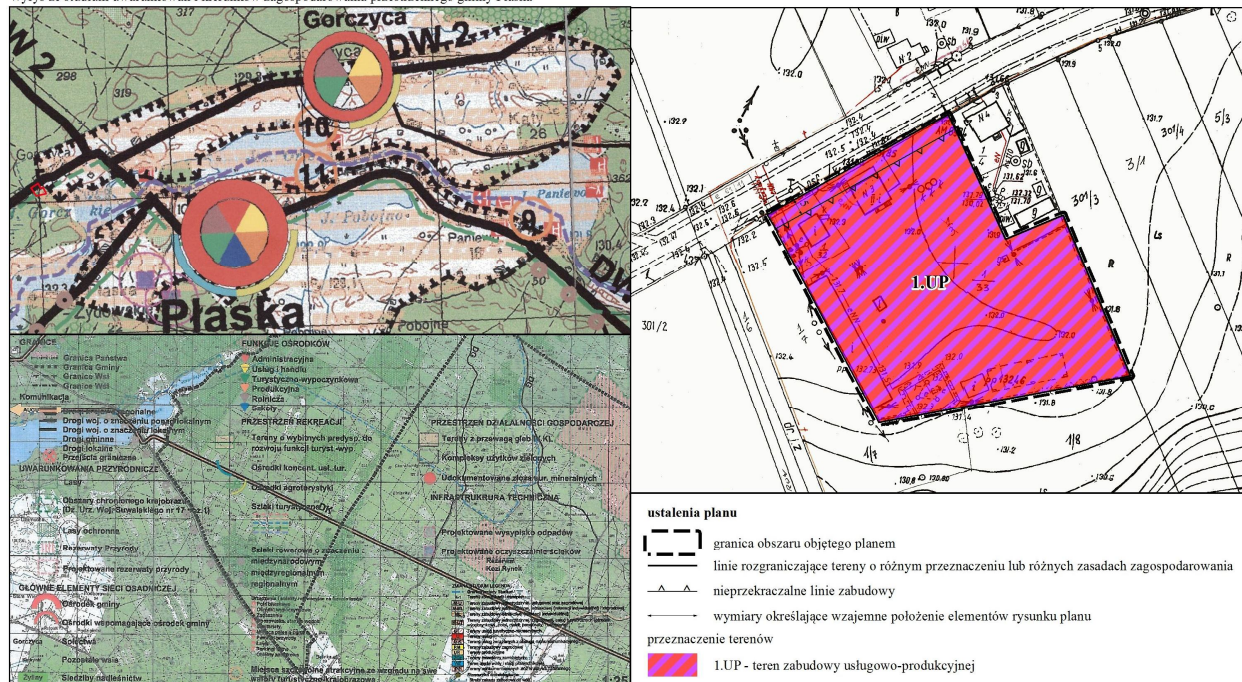
Załącznik nr 1  
do Uchwały Nr .....  
Rady Gminy Plaska  
z dnia .....

Skala 1:1 000



### RYSunek PLANU DLA OBSZARU NR 1

Wyrus ze studium uwarunkowań i kierunków zagospodarowania przestrzennego gminy Plaska



Rys. 2 Rysunek projektu planu dla obszaru nr 1



## MIEJSKOWY PLAN ZAGOSPODAROWANIA PRZESTRZENNEGO GMINY PŁASKA DLA 7 OBSZARÓW W MIEJSCOWOŚCI GORCZYCA

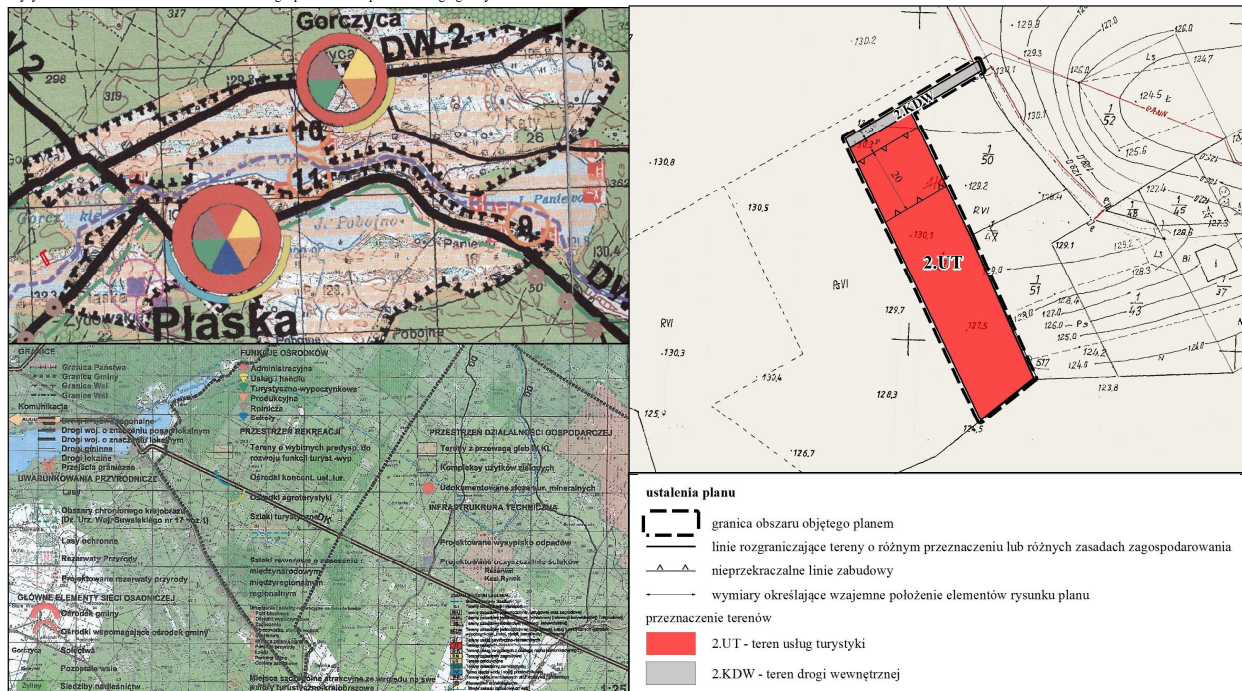
Załącznik nr 2  
do Uchwały Nr .....  
Rady Gminy Plaska  
z dnia .....

Skala 1:1 000



### RYSunek PLANU DLA OBSZARU NR 2

Wyrus ze studium uwarunkowań i kierunków zagospodarowania przestrzennego gminy Plaska



Rys. 3 Rysunek projektu planu dla obszaru nr 2





# MIEJSKOWY PLAN ZAGOSPODAROWANIA PRZESTRZENNEGO GMINY PLASKA DLA 7 OBSZARÓW W MIEJSCOWOŚCI GORCZYCA

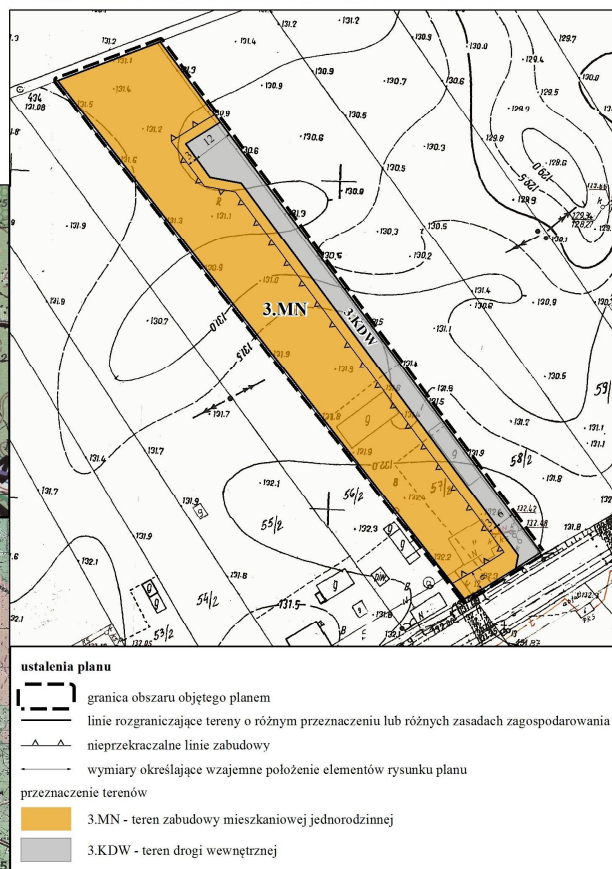
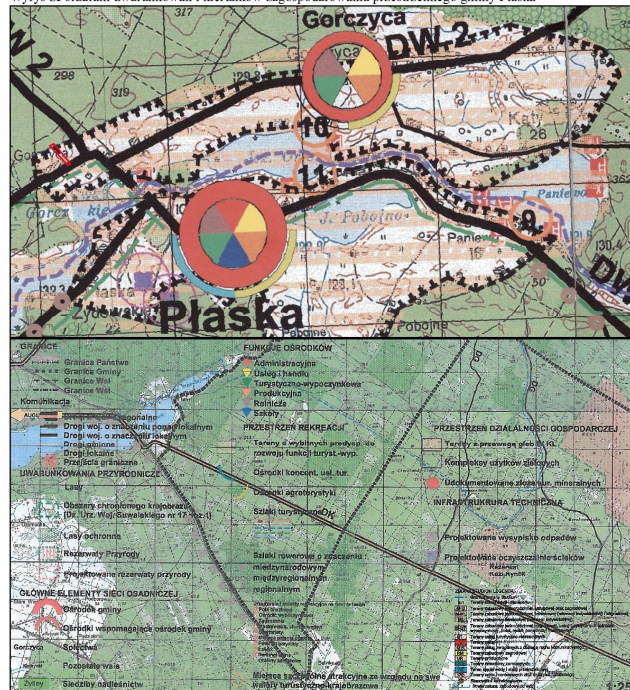
Załącznik nr 3  
do Uchwały Nr .....  
Rady Gminy Plaska  
z dnia .....

## RYSunEK PLANU DLA OBSZARU NR 3

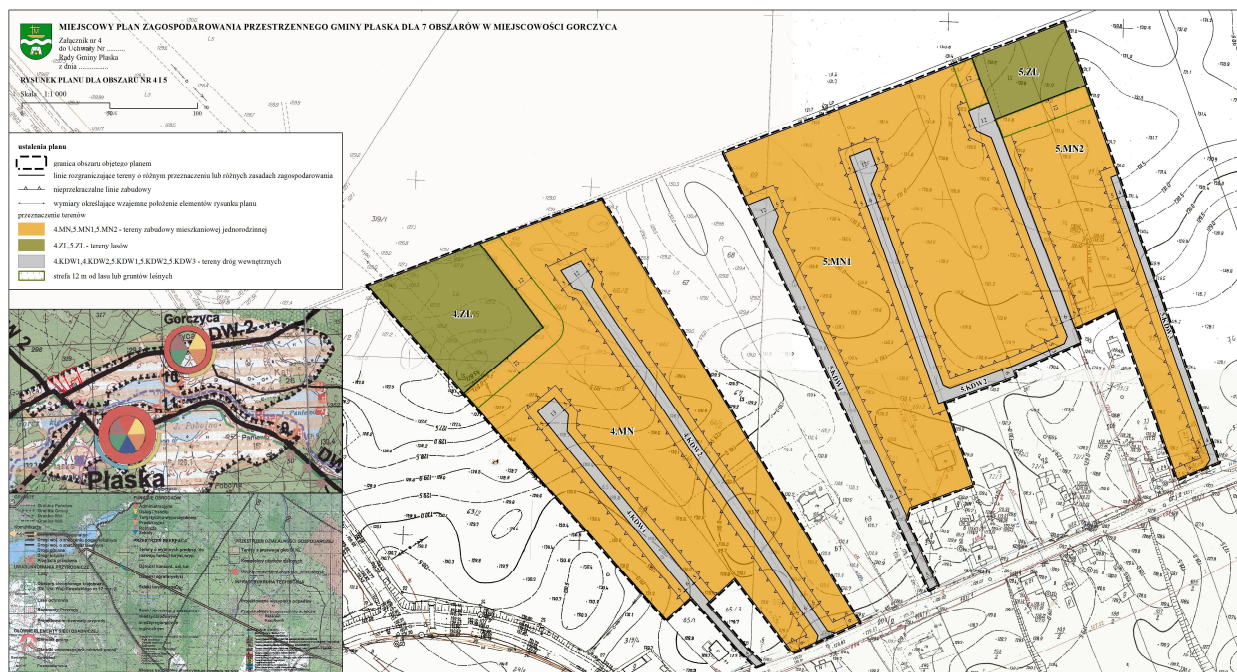
Skala 1:1 000

0 50 100 m

Wyrzys ze studium uwarunkowań i kierunków zagospodarowania przestrzennego gminy Plaska



Rys. 4 Rysunek projektu planu dla obszaru nr 3



Rys. 5 Rysunek projektu planu dla obszarów nr 4 i 5

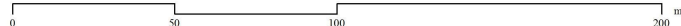




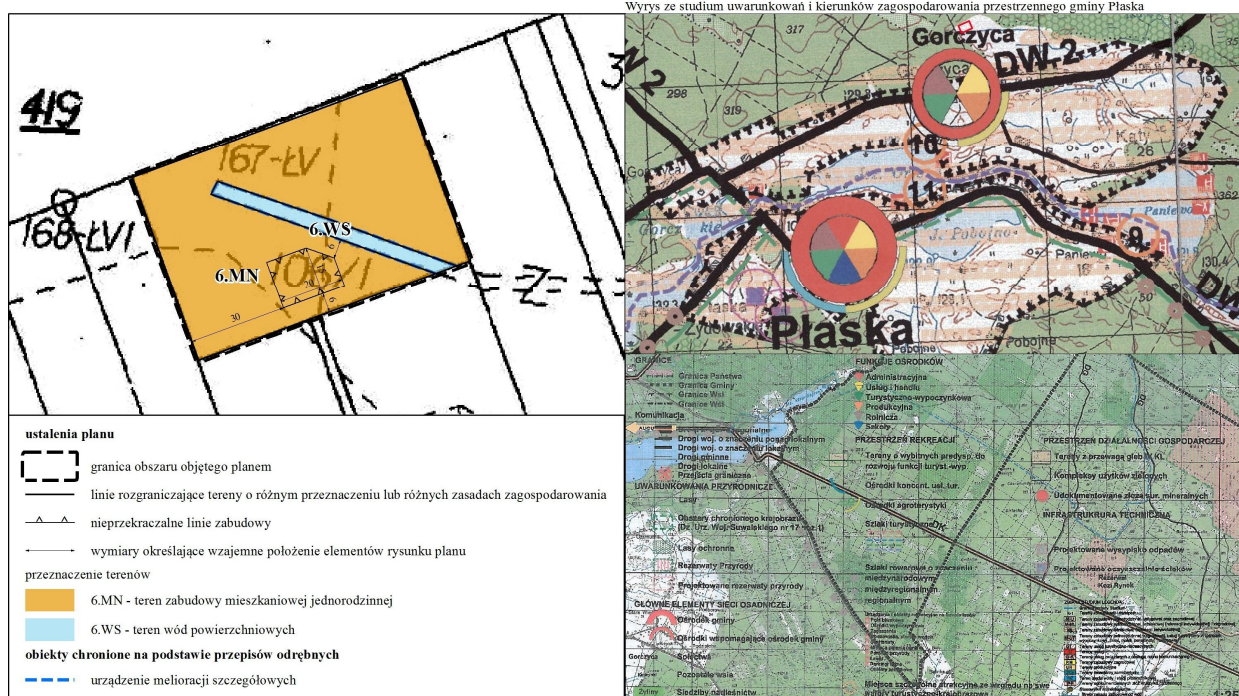
# MIEJSKOWY PLAN ZAGOSPODAROWANIA PRZESTRZENNEGO GMINY PŁASKA DLA 7 OBSZARÓW W MIEJSCOWOŚCI GORCZYCA

Załącznik nr 5  
do Uchwały Nr .....  
Rady Gminy Płaska  
z dnia .....

Skala 1:1 000



RYSunek PLANU DLA OBSZARU NR 6



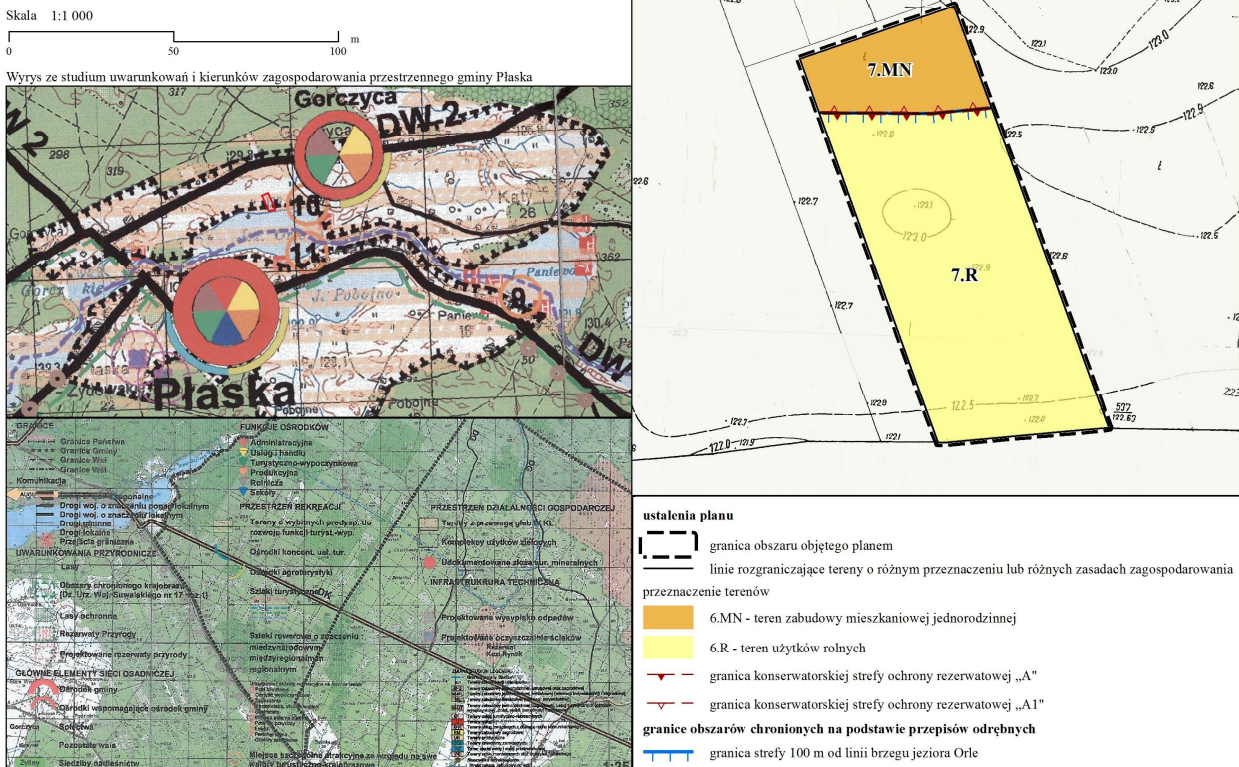
Rys. 6 Rysunek projektu planu dla obszaru nr 6



# MIEJSKOWY PLAN ZAGOSPODAROWANIA PRZESTRZENNEGO GMINY PŁASKA DLA 7 OBSZARÓW W MIEJSCOWOŚCI GORCZYCA

Załącznik nr 6  
do Uchwały Nr .....  
Rady Gminy Płaska  
z dnia .....

RYSunek PLANU DLA OBSZARU NR 7



Rys. 7 Rysunek projektu planu dla obszaru nr 7

Projektowane przeznaczenie terenów:

- 1) 3.MN, 4.MN, 5.MN1, 5.MN2, 6.MN, 7.MN - tereny zabudowy mieszkaniowej jednorodzinnej,
- 2) 2.UT – teren usług turystyki,
- 3) 1.UP - teren zabudowy usługowo-produkcyjnej,
- 4) 7.R – teren użytków rolnych,
- 5) 4.ZL, 5.ZL – tereny lasów,
- 6) 6.WS – teren wód powierzchniowych,
- 7) 2.KDW, 3.KDW, 4.KDW1, 4.KDW2, 5.KDW1, 5.KDW2, 5.KDW3 - tereny dróg wewnętrznych;

Ochrona środowiska przyrodniczego:

- 1) zakaz realizacji:
  - przedsięwzięć mogących zawsze znacząco oddziaływać na środowisko, za wyjątkiem inwestycji celu publicznego z zakresu komunikacji, łączności publicznej i infrastruktury, jak również inwestycji dla których przeprowadzona ocena oddziaływania na środowisko wykazała znaczący negatywny wpływ na ochronę przyrody w szczególności na cele ochrony obszaru Natura 2000,
  - przedsięwzięć mogących potencjalnie znacząco oddziaływać na środowisko, w przypadku gdy wykonana ocena oddziaływania przedsięwzięcia na środowisko wykazała znaczące negatywne oddziaływanie na środowisko lub znaczące negatywne oddziaływanie na cele ochrony obszaru Natura 2000,
  - instalacji stwarzających zagrożenie wystąpienia poważnych awarii oraz działalności związanej ze stosowaniem substancji niebezpiecznych,
  - instalacji wykorzystujących do wytwarzania energii elektrycznej energię wiatru,
- 2) zakaz lokalizowania działalności w zakresie odzysku, unieszkodliwiania, termicznego przekształcania i składowania odpadów,
- 3) dopuszczalny poziom hałasu w środowisku, określone w przepisach odrębnych:
  - dla terenów oznaczonych symbolem MN jak dla terenów zabudowy mieszkaniowej jednorodzinnej,
  - dla terenu oznaczonego symbolem UT jak dla terenów rekreacyjno-wypoczynkowych;

Ochrona środowiska kulturowego:

- 1) obszar planu znajduje się na terenie zabytku wpisanego do rejestru Wojewódzkiego Konserwatora Zabytków w Suwałkach pod nr 5 – Kanał Augustowski; wszelkie przedsięwzięcia inwestycyjne dotyczące obiektu wymagają postępowania zgodnego z przepisami odrębnymi dotyczącymi ochrony zabytków i opieki nad zabytkami,
- 2) wyznaczono konserwatorską strefę ochrony rezerwatowej „A”, w granicach której obowiązuje:
  - pełna ochrona treści historycznych, formy oraz substancji obiektów zabytkowych,
  - zakaz tworzenia nowych siedlisk rolniczych,
  - nakaz nawiązania do architektury regionalnej poprzez stosowanie tradycyjnych materiałów i technologii, w szczególności drewna, cegieł, kamienia,
  - dach stromy dwu lub wielospadowy o kącie nachylenia połaci dachowych nie mniejszym niż 37° i nie większym niż 50°,
- 3) wyznaczono konserwatorską strefę ochrony rezerwatowej „A1”,
  - zakaz prowadzenia działalności mogącej w istotny sposób zmienić naturalny krajobraz, względnie jego komponenty,
  - nakaz zachowania tradycyjnych form budownictwa mieszkalnego i gospodarczego,
  - nakaz zachowania struktury zabudowy zharmonizowanej z rzeźbą terenu, szatą roślinną i klimatem,
  - nakaz nawiązania do architektury regionalnej poprzez stosowanie tradycyjnych materiałów i technologii, w szczególności drewna, cegieł, kamienia,

- dach stromy dwu lub wielospadowy o kącie nachylenia połaci dachowych nie mniejszym niż 37° i nie większym niż 50°;

Wyposażenie w urządzenia techniczne:

- 1) zaopatrzenie w wodę:
  - docelowo z gminnej sieci wodociągowej,
  - dopuszcza się zaopatrzenie w wodę z ujęć własnych do czasu doprowadzenia wodociągu do działki,
  - rozmieszczenie hydrantów nadziemnych zapewniających możliwość intensywnego czerpania wody do celów przeciwpożarowych, zgodnie z przepisami odrębnymi,
- 2) odprowadzenie ścieków bytowych do szczelnych zbiorników bezodpływowych, sukcesywnie opróżnianych przez wyspecjalizowane służby lub indywidualnych systemów oczyszczania ścieków,
- 3) wody opadowe i roztopowe:
  - z dachów budynków nakazuje się zagospodarować na terenie działki budowlanej, poprzez odprowadzenie powierzchniowo na teren biologicznie czynny działki lub do studni chłonnych ewentualnie zbiorników powierzchniowych lub podziemnych po doprowadzeniu parametrów wody do zgodnych z przepisami,
  - z nawierzchni utwardzonych dróg, placów i parkingów do systemu rowów odwadniających zaopatrzonych w odpowiednie urządzenia podczyszczające,
- 4) zaopatrzenie w ciepło z indywidualnych urządzeń wykorzystujących konwencjonalne lub odnawialne źródła energii (OZE),
- 5) w przypadku gdy źródłem ciepła są instalacje wykorzystujące OZE, niedopuszczalne jest stosowanie instalacji które mają moc przekraczającą 100 kW,
- 6) zaopatrzenie w energię elektryczną z istniejącej sieci elektroenergetycznej rozdzielczej lub z instalacji wykorzystujących OZE,
- 7) gospodarka odpadami komunalnymi - obowiązek zapewnienia warunków do prawidłowego postępowania z odpadami komunalnymi, w szczególności do segregowania i magazynowania odpadów komunalnych przed ich transportem do miejsc odzysku lub unieszkodliwiania, zgodnie z regulaminem utrzymania czystości i porządku na terenie Gminy Płaska;

Szczególne formy ochrony<sup>4</sup>

- 1) obszar planu położony jest w granicach Obszaru Specjalnej Ochrony Ptaków Natura 2000 „Puszcza Augustowska”, dla którego obowiązują wszystkie zakazy, nakazy i ograniczenia określone odpowiednimi przepisami odrębnymi, a ponadto zakaz realizacji przedsięwzięć mogących w znaczący sposób pogorszyć stan siedlisk przyrodniczych, siedlisk gatunków roślin i zwierząt lub w znaczący sposób wpłynąć negatywnie na gatunki, dla których ochrony został wyznaczony obszar Natura 2000, nakaz stosowanie najlepszych dostępnych technik minimalizujących negatywne oddziaływanie na środowisko (w tym na zdrowie ludzi i krajobraz) przy realizacji niezbędnych budynków, urządzeń i budowli oraz zakaz plantacji roślin energetycznych,
- 2) obszar planu położony jest w granicach Obszaru mającego znaczenie dla Wspólnoty Natura 2000 „Ostoja Augustowska”, gdzie obowiązują wszystkie zakazy, nakazy i ograniczenia określone odpowiednimi przepisami odrębnymi, a ponadto zakaz realizacji przedsięwzięć mogących w znaczący sposób pogorszyć stan siedlisk przyrodniczych, siedlisk gatunków roślin i zwierząt lub w znaczący sposób wpłynąć negatywnie na gatunki, dla których ochrony został wyznaczony obszar Natura 2000, nakaz stosowanie najlepszych dostępnych technik minimalizujących negatywne oddziaływanie na środowisko (w tym na zdrowie ludzi i krajobraz) przy realizacji niezbędnych budynków, urządzeń i budowli oraz zakaz plantacji roślin energetycznych,

<sup>4</sup> w rozumieniu przepisów ustawy o ochronie przyrody



- 3) obszar planu położony jest w granicach Obszaru Chronionego Krajobrazu „Puszcza i Jeziora Augustowskie”, dla którego obowiązują wszystkie zakazy, nakazy i ograniczenia określone odpowiednimi przepisami odrębnymi;

Ochrona stanu sanitarnego wód powierzchniowych i podziemnych:

- 1) docelowe zaopatrzenie w wodę dla celów bytowych z gminnej sieci wodociągowej,
- 2) zagospodarowanie wód opadowych na działce własnej;

Ochrona stanu sanitarnego powietrza atmosferycznego – na obszarze planu nie przewiduje się źródeł zanieczyszczeń powietrza atmosferycznego;

Ochrona powierzchni biologicznie czynnej i bioróżnorodności - określony został minimalny współczynnik powierzchni biologicznie czynnej - nie mniej niż 70% działki budowlanej dla terenów MN, nie mniej niż 30% działki budowlanej dla terenu UP, nie mniej niż 80% dla terenu UT, nie mniej niż 5% dla terenów KDW;

Ochrona przed ponadnormatywnym hałasem:

- 1) na obszarze planu nie przewiduje się źródeł ponadnormatywnego hałasu w środowisku,
- 2) ustalonemu planem przeznaczeniu terenu przypisana jest także odpowiednia funkcja z przepisów wykonawczych prawa ochrony środowiska w zakresie dopuszczalnych poziomów hałasu w środowisku; umożliwia to jednoznaczne określenie dopuszczanego dla terenu poziomu hałasu;

Ochrona zdrowia ludzi – następuje poprzez wymienione już ustalenia w zakresie ochrony stanu sanitarnego wód powierzchniowych i podziemnych, ochrony stanu sanitarnego powietrza atmosferycznego, ochrony przed ponadnormatywnym hałasem;

Racjonalna gospodarka odpadami - obowiązek zapewnienia warunków do prawidłowego postępowania z odpadami komunalnymi, w szczególności do segregowania i magazynowania odpadów komunalnych przed ich transportem do miejsc odzysku lub unieszkodliwiania, zgodnie z regulaminem utrzymania czystości i porządku na terenie Gminy Płaska.

### **2.3. Proporcje pomiędzy terenem biologicznie aktywnym i pozostałymi sposobami zagospodarowania terenu**

Tabela 1 Ustalenia projektu planu w zakresie określenia minimalnego udziału procentowego powierzchni biologicznie czynnej

	minimalny, projektowany udział powierzchni biologicznie czynnej	powierzchnia terenów [ha]	minimalna powierzchnia biologicznie czynna [ha]	udział w powierzchni opracowania [%]
1	< 10%	0,8561	0,0	9,1
2	30%	0,5923	0,2	6,3
2	70%	6,6259	4,6	70,0
2	80%	0,1922	0,2	2,0
2	100%	1,1930	1,2	12,6
<b>SUMA</b>		<b>9,4595</b>	<b>6,2</b>	<b>100,0</b>

Ustalenia w zakresie proporcji pomiędzy terenem biologicznie aktywnym i pozostałymi sposobami zagospodarowania terenu, cechuje:

- dość wysoki uśredniony współczynnik udziału terenów biologicznie czynnych dla obszaru objętego projektem planu – 65,5%;
- 12,6% powierzchni obszaru projektu planu pozostanie terenami o pełnej aktywności biologicznej (tereny użytków rolnych, lasy, wody);
- 72% powierzchni obszaru objętego projektem planu pozostanie terenami o wysokiej aktywności biologicznej (70-80% powierzchni działki);

- 9,1% powierzchni obszaru objętego projektem planu ma planowany udział powierzchni biologicznie czynnej poniżej 10% - jest to teren przeznaczony pod drogę publiczną; pomimo zadekretowanego projektem planu tak niskiego udziału powierzchni biologicznie czynnej, ze względu na szerokość drogi w liniach rozgraniczających nie powinny wystąpić problemy ze skutecznym zagospodarowaniem wód opadowych na gruncie.

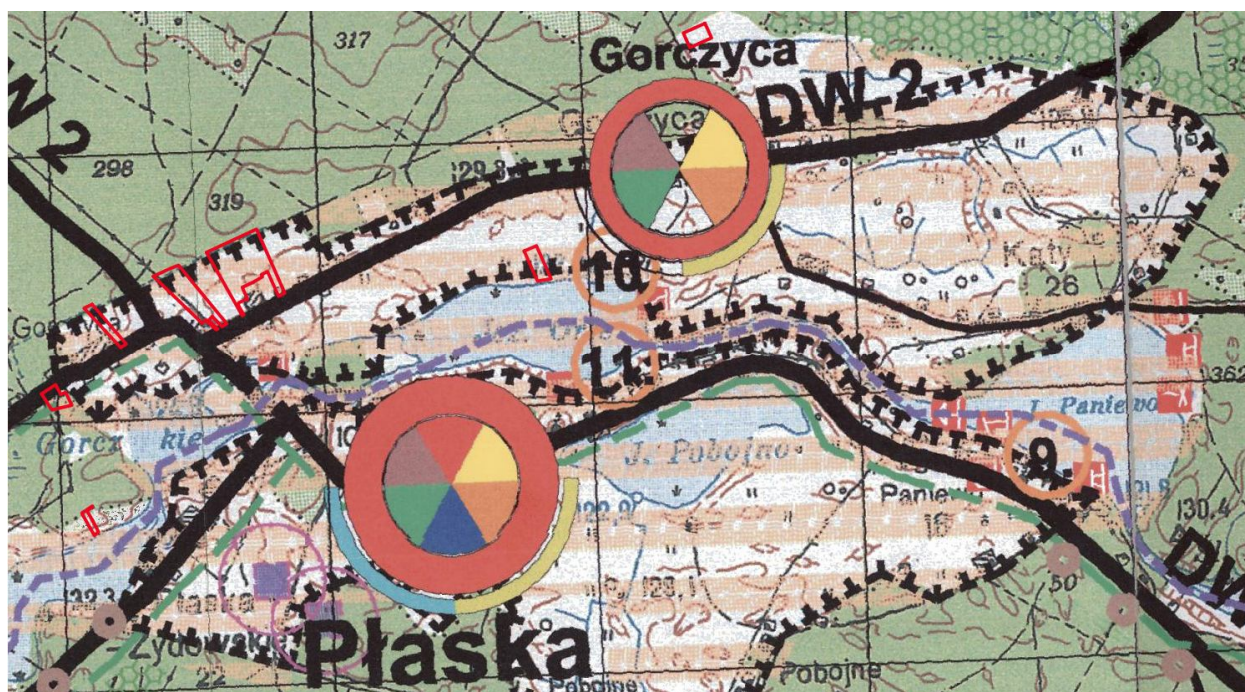
## 2.4. Powiązania projektu planu z innymi dokumentami

Projekt planu uwzględnia dokumenty strategiczne i przepisy szczegółowe w zakresie ochrony przyrody. Dokumenty wymienione są w kolejnych podrozdziałach.

### 2.4.1 Studium uwarunkowań i kierunków zagospodarowania przestrzennego gminy Płaska

Ustalenia Studium są wiążące przy sporządzaniu planów miejscowych.

Studium uwarunkowań i kierunków zagospodarowania przestrzennego Gminy Płaska, uchwalone uchwałą Nr XX/102/96 Rady Gminy Płaska z dnia 24 października 1996 r., zmienione uchwałą nr XX/154/09 Rady Gminy Płaska z dnia 30 czerwca 2009 r. oraz uchwałą nr V/29/11 Rady Gminy Płaska z dnia 19 kwietnia 2011 r., ustaliło kierunki przekształceń struktury funkcjonalno-przestrzennej oraz główne elementy kształtujące krajobraz gminy.



Rys. 8 Wyrys ze Studium wraz z lokalizacją obszaru projektu planu [źródło: plaska.e-mapa.net]

Zgodnie z zapisami zawartymi w Studium miejscowość Gruszki została zakwalifikowana jako ośrodek wspomagający ośrodek gminy z funkcjami: rolniczą, turystyczno-wypoczynkową, handlu i usług oraz funkcją produkcyjną. Obszary objęte opracowaniem wskazane zostały jako tereny o wybitnych predyspozycjach do funkcji agroturystyki i turystyczno-wypoczynkowych.

Ustalone w projekcie planu zagospodarowanie nie narusza ustaleń Studium.



## 2.4.2 Obowiązujące miejscowe plany zagospodarowania przestrzennego



Rys. 9 Wyrys z obowiązującego planu wraz z lokalizacją obszaru projektu planu [źródło: plaska.e-mapa.net]

Obszar objęty projektem planu w obowiązującym miejscowym planie zagospodarowania przestrzennego gminy Płaska, uchwalonym uchwałą nr XII/67/04 Rady Gminy Płaska z dnia 8 czerwca 2004 r. (Dz. U. Woj. Podl. Nr 88 poz. 1312), zmieniony uchwałą Nr XIII/76/04 Rady Gminy Płaska z dnia 23 września 2004 r. (Dz. U. Woj. Podl. Nr 151 poz. 199), zmieniony uchwałą Nr XV/120/08 Rady Gminy Płaska z dnia 2 grudnia 2008 r. (Dz. U. Woj. Podl. z 2009 r. Nr 8 poz. 68), zmieniony uchwałą Nr XX/155/09 Rady Gminy Płaska z dnia 30 czerwca 2009 r. (Dz. U. Woj. Podl. Nr 155 poz. 1690), zmieniony wyrokiem Wojewódzkiego Sądu Administracyjnego w Białymstoku z dnia 10 września 2009 r. Sygn. akt II SA/Bk 66/09 (Dz. U. Woj. Podl. Nr 227 poz. 2692), zmieniony uchwałą Nr XXIII/168/09 Rady Gminy Płaska z dnia 27 listopada 2009 r. (Dz. U. Woj. Podl. Nr 241 poz. 2981), zmieniony uchwałą Nr XXVII/194/10 Rady Gminy Płaska z dnia 14 kwietnia 2010 r. (Dz. U. Woj. Podl. Nr 112 poz. 1636), przeznaczony jest pod:

- **5 PS** – teren istniejącego tartaku i wieży przekaźnikowej (obszar nr 1),
- **7 MNU/MR/UTL** – tereny istniejącej i projektowanej zabudowy jednorodzinnej, zagrodowej i letniskowej z możliwością realizacji usług nieuciążliwych (obszar nr 3),
- **8 MN/MR/UTL** – tereny istniejącej i projektowanej zabudowy jednorodzinnej zagrodowej i letniskowej (obszary nr 4, 5),
- **11 RP/RZ** – tereny istniejących użytków rolnych częściowo położonych w strefie ochronnej jezior Orle i Stawy Gorczyckie, do pozostawienia w dotychczasowym użytkowaniu i z zakazem budowy jakichkolwiek obiektów kubaturowych na obszarze strefy ochronnej; pożądane zalesienie terenów położonych w sąsiedztwie użytków leśnych i jezior (obszary nr 2 i 7),
- **12 RP/RZ** – tereny istniejących użytków rolnych do pozostawienia w dotychczasowym użytkowaniu. Zakaz zmiany użytkowania oraz budowy jakichkolwiek obiektów kubaturowych (obszary nr 3, 4, 5, 6).

### **2.4.3 Opracowanie ekofizjograficzne**

Gmina Płaska nie posiada opracowania ekofizjograficznego podstawowego dla obszaru całej gminy. Nie zlecono również wykonania takiego opracowania dla obszaru objętego projektem planu.

### **2.4.4 Strategia rozwoju zrównoważonego Gminy Płaska**

W Strategii rozwoju zrównoważonego Gminy Płaska stwierdzono, iż podstawowym bogactwem gminy jest czysta, nieskażona przestrzeń oraz duże zasoby lasów i wód powierzchniowych. Wykorzystanie tych bogactw dla poprawy poziomu życia lokalnej społeczności, bez naruszania ich stanu, uznano za podstawowy cel rozwoju gminy.

U podstaw powodzenia realizacji celu głównego leżą trzy cele strategiczne:

- rozwój infrastruktury technicznej warunkującej poziom życia mieszkańców i rozwój gospodarczy gminy w zgodzie z regułami zrównoważonego rozwoju i ochrony środowiska,
- rozwój jakościowy usług nierynkowych – z uwzględnieniem możliwości samorządu – zabezpieczający potrzeby i aspiracje mieszkańców,
- rozwój rynku pracy poprzez tworzenie korzystnych warunków dla powstających zakładów wytwórczych i usługowych.

Zapisane w projekcie planu zasady zagospodarowania są zgodne ze Strategią rozwoju zrównoważonego. W szczególności projekt planu:

- stwarza warunki do dokończenia wodociągowania obszarów wiejskich poprzez obowiązek podłączenia się do gminnej sieci wodociągowej,
- poprawia gospodarkę ściekową poprzez obowiązek odprowadzania ścieków bytowo-gospodarczych do szczelnych zbiorników bezodpływowych, sukcesywnie opróżnianych przez wyspecjalizowane służby lub indywidualnych systemów oczyszczania ścieków,
- rozpatruje możliwości wykorzystania źródeł energii odnawialnej poprzez zaopatrzenie w ciepło z indywidualnych urządzeń wykorzystujących konwencjonalne lub odnawialne źródła energii (OZE), a także zaopatrzenie w energię elektryczną z istniejącej sieci elektroenergetycznej rozdzielczej lub z instalacji wykorzystujących OZE,
- stwarza możliwość wyznaczenia i uzbrojenia terenów inwestycyjnych pod budownictwo mieszkaniowe i inwestycje turystyczne – tereny zabudowy mieszkaniowej jednorodzinnej i zabudowy rekreacji indywidualnej.

### **2.4.5 Plan Rozwoju Lokalnego Gminy Płaska na lata 2008-2015**

Celem strategicznym Planu rozwoju lokalnego gminy Płaska, zatwierdzonego uchwałą Nr XII/83/08 Rady Gminy Płaska z dnia 18 marca 2008 r., jest zapewnienie trwałych podstaw rozwoju społeczeństwa i gospodarki oraz stworzenie możliwie jak najlepszych warunków życia jej mieszkańców.

Realizacja celu strategicznego odbywać się będzie poprzez osiągnięcie trzech celów częściowych:

- rozwój zasobów ludzkich,
- rozwój infrastruktury technicznej,
- rozwój jakościowy usług nierynkowych.

Projekt planu uwzględnia cele nakreślone w Planie Rozwoju Lokalnego, w tym:

- budowę nowych elementów infrastruktury technicznej poprzez ustalenie obowiązku podłączenia się do gminnej sieci wodociągowej,
- poprawę gospodarki ściekowej poprzez budowę szczelnych zbiorników.

### **2.4.6 Program Ochrony Środowiska do 2014 r.**

Misją Programu Ochrony Środowiska, zatwierdzonego uchwałą Nr XVIII/114/05 Rady Gminy Płaska z dnia 9 marca 2005 r., jest trwały i zrównoważony rozwój szansą poprawy i zachowania walorów środowiskowych gminy.

Powyższa misja będzie realizowana poprzez następujące cele ekologiczne średniookresowe:

- racjonalną gospodarkę wodno-ściekową,
- gospodarkę odpadami,
- ochronę atmosfery,
- ochronę środowiska naturalnego,
- działania na rzecz edukacji ekologicznej,
- zwiększenie liczby terenów leśnych.

Ustalenia projektu planu uwzględniają cele zapisane w Programie Ochrony Środowiska, w szczególności:

- rozwiązanie gospodarki wodno-ściekowej we wsiach o rozproszonej zabudowie poprzez obowiązek podłączenia się do gminnej sieci wodociągowej oraz obowiązek odprowadzania ścieków bytowo-gospodarczych do szczelnych zbiorników bezodpływowych lub indywidualnych systemów oczyszczania ścieków,
- kompleksową gospodarkę odpadami (głównie selektywną zbiórkę odpadów i ich recykling) oraz wdrożenie przez wytwarzających odpady nowoczesnych sposobów postępowania z odpadami poprzez obowiązek segregowania i magazynowania odpadów komunalnych przed ich transportem do miejsc odzysku,
- budowę czy też modernizację systemów grzewczych z możliwością wykorzystania odnawialnych źródeł energii poprzez ustalenie zaopatrzenia w ciepło urządzeń wykorzystujących konwencjonalne lub odnawialne źródła energii (OZE),
- dbałość o utrzymanie stanu naturalnego środowiska oraz ochronę szaty roślinnej i ochronę gatunków zwierzęcych poprzez uwzględnienie nakazów, zakazów i ograniczeń określonych dla poszczególnych form ochrony przyrody występujących na obszarze planu oraz ustalenie wysokiego współczynnika udziału terenów biologicznie czynnych dla obszaru projektu planu.

#### **2.4.7 Strategia Rozwoju Powiatu Augustowskiego do 2020 r.**

Misją rozwoju powiatu augustowskiego, zapisaną w Strategii Rozwoju Powiatu Augustowskiego, jest: „Powiat Augustowski obszarem zrównoważonego rozwoju i wzrostu poziomu życia jego mieszkańców poprzez efektywne wykorzystanie zasobów lokalnych przy poszanowaniu walorów kulturowych regionu”. Wskazano, iż o możliwościach rozwoju społeczno-gospodarczego powiatu decyduje przede wszystkim infrastruktura techniczna oraz infrastruktura społeczne, i to na nich oparto cele strategiczne I rzędu:

- infrastruktura techniczna jako czynnik warunkujący poprawę standardu życia mieszkańców oraz rozwój gospodarczy Powiatu Augustowskiego (A),
- rozwój infrastruktury społecznej maksymalnie uwzględniający potrzeby i aspiracje społeczności lokalnej (B).

Dla każdego celu I rzędu sformułowane zostały cele II rzędu:

- modernizacja układu komunikacyjnego Powiatu Augustowskiego (A1),
- przeciwdziałanie zagrożeniom środowiska przyrodniczego poprzez proekologiczny rozwój infrastruktury technicznej (A2),
- rozwój systemu edukacji uwzględniający potrzeby rynkowe (B1),
- poprawa dostępności do obiektów sportowych i rekreacyjnych (B2),
- poprawa dostępności i jakości usług medycznych (B3),
- rozszerzenie dostępności i podwyższanie standardu usług w sferze pomocy społecznej (B4),
- wspieranie i umacnianie rodziny w wypełnianiu jej funkcji (B5),
- kształtowanie i zaspakajanie potrzeb kulturalnych wśród społeczeństwa lokalnego oraz ochrona dziedzictwa kulturowego (B6),
- poprawa systemu bezpieczeństwa publicznego (B7),
- rozwój lokalnej infrastruktury społeczeństwa informacyjnego (B8),

- rozwój instytucjonalny powiatowych jednostek organizacyjnych (B9).

Zapisane w projekcie planu zasady zagospodarowania są zgodne ze Strategią rozwoju powiatu.

#### **2.4.8 Program Ochrony Środowiska dla powiatu augustowskiego na lata 2017-2020**

W ramach Programu Ochrony Środowiska, przyjętego Uchwałą Nr 150/XXI/2016 Rady Powiatu Augustowskiego z dnia 29 grudnia 2016 r., dla obszarów wymagających interwencji wyznaczono cele, kierunki oraz zadania, które służyć mają poprawie stanu środowiska. Oprócz tego wyznaczono zadania, które służyć mają ochronie i zachowaniu pozostałych komponentów środowiska.

Wyznaczono dziewięć celów długoterminowych:

- spełnienie norm jakości powietrza atmosferycznego na terenie powiatu augustowskiego,
- ograniczenie uciążliwości akustycznej dla mieszkańców powiatu,
- kontrola niejonizującego promieniowania elektromagnetycznego do środowiska na terenie powiatu,
- zrównoważone gospodarowanie wodami powierzchniowymi i podziemnymi umożliwiające zaspokojenie potrzeb wodnych powiatu przy utrzymaniu co najmniej dobrego stanu wód,
- racjonalne i efektywne gospodarowanie zasobami kopalin ze złóż,
- użytkowanie gleb zgodnie z zasadami zrównoważonego rozwoju oraz właściwe wykorzystanie ich naturalnego potencjału produkcyjnego,
- racjonalne gospodarowanie odpadami,
- zachowanie, odtworzenia i zrównoważone użytkowanie bioróżnorodności i georóżnorodności oraz ochrona przyrody,
- minimalizacja potencjalnych negatywnych skutków awarii.

Projekt planu uwzględnia zdefiniowane cele i zadania, w tym:

- zwiększenie wykorzystania odnawialnych źródeł energii poprzez ustalenia zaopatrzenia w ciepło z indywidualnych urządzeń wykorzystujących konwencjonalne lub odnawialne źródła energii (OZE), a także zaopatrzenia w energię elektryczną z istniejącej sieci elektroenergetycznej rozdzielczej lub z instalacji wykorzystujących OZE,
- podniesienie komfortu życia mieszkańców powiatu poprzez stworzenie nowoczesnej infrastruktury związanej z gospodarką wodno-ściekową - ustalenie nakazu podłączenia się do gminnej sieci wodociągowej,
- zapobieganie zanieczyszczeniu słodkich wód powierzchniowych i podziemnych poprzez nakaz podłączenia się do gminnej sieci wodociągowej,
- prawidłowe prowadzenie gospodarki odpadami poprzez obowiązek segregowania i wstępnego magazynowania odpadów komunalnych przed ich transportem do miejsc odzysku lub unieszkodliwiania,
- ochronę zieleni, zasobów leśnych oraz obszarów o szczególnych walorach przyrodniczych poprzez wyznaczenie terenów lasów.

#### **2.4.9 Plan Zagospodarowania Przestrzennego Województwa Podlaskiego**

W Planie Zagospodarowania Przestrzennego Województwa Podlaskiego, uchwalonego uchwałą nr XXXVI/330/17 Sejmiku Województwa Podlaskiego z dnia 22 maja 2017 r., ustalonych zostało pięć celów:

- zwiększenie konkurencyjności miejskich obszarów funkcjonalnych ośrodków - wojewódzkiego Białegostoku, subregionalnych Łomży i Suwałk oraz powiatowych w zakresie jakości: infrastruktury funkcji publicznych ponadlokalnych, potencjału gospodarczego, powiązań funkcjonalnych zewnętrznych i struktur przestrzennych zagospodarowania,
- wzmocnienie spójności województwa w procesie zrównoważonego terytorialnie rozwoju i modernizacji zagospodarowania przestrzennego obszarów wiejskich z wykorzystaniem ich potencjału wewnętrznego, specjalizacji regionalnej i położenia przygranicznego,



- poprawa dostępności terytorialnej zewnętrznej i wewnętrznej województwa podlaskiego poprzez rozwój infrastruktury transportowej, ze zmniejszeniem kosztów środowiskowych, oraz telekomunikacyjnej i teleinformatycznej,
- osiągnięcie i utrzymanie wysokiej jakości środowiska przyrodniczego województwa, w tym sieci ekologicznej, dziedzictwa kulturowego i walorów krajobrazowych oraz racjonalne jego wykorzystanie,
- zwiększenie odporności struktury przestrzennej województwa na zagrożenia bezpieczeństwa energetycznego, naturalne i awariami przemysłowymi oraz jego zdolności obronnych i ochronnych.

Projekt planu uwzględnia nakreślone w Planie kierunki zagospodarowania, w tym:

- wspieranie poprawy warunków życia w małych miastach i wsiach,
- ochronę środowiska przed hałasem,
- wspieranie wykorzystania odnawialnych źródeł energii cieplnej,
- rozwój infrastruktury odnawialnych źródeł energii,
- ochronę przed zagrożeniami wystąpienia poważnej awarii przemysłowej.

#### **2.4.10 Program Ochrony Środowiska Województwa Podlaskiego na lata 2017-2020 z perspektywą do 2024 roku**

W ramach Programu Ochrony Środowiska Województwa Podlaskiego, zatwierdzonego uchwałą Sejmiku Województwa Nr XXIX/262/2016 z dnia 24 października 2016 r., wyznaczonych zostało 10 obszarów interwencji, w ramach których wyznaczono 18 celów. Realizacji tych założeń posłużyć mają działania podejmowane w 61 kierunkach inwestycji. W sumie wyznaczono 172 zadania.

Na podstawie analizy stanu środowiska oraz zapisy dokumentów rządowych i regionalnych w ramach poszczególnych obszarów inwestycji określono następujące cele:

- 1) ochrona klimatu i jakość powietrza:
  - spełnienie wymagań w zakresie jakości powietrza,
  - poprawa efektywności energetycznej,
  - wzrost wykorzystania energii ze źródeł odnawialnych, jako działania adaptacyjne do zmian klimatu;
- 2) zagrożenia hałasem – ograniczenie emisji hałasu;
- 3) pola elektromagnetyczne – ochrona przed polami elektromagnetycznymi;
- 4) gospodarowanie wodami – ograniczenie ryzyka powodziowego i przeciwdziałanie suszy i deficytowi wody, jako adaptacja do zmieniających się warunków klimatycznych;
- 5) gospodarka wodno-ściekowa:
  - racjonalizacja gospodarowania zasobami wodnymi i zapewnienie dobrej jakości wody pitnej,
  - poprawa jakości wód powierzchniowych i podziemnych;
- 6) zasoby geologiczne – racjonalne i efektywne gospodarowanie zasobami kopalin;
- 7) gleby – zapewnienie właściwego sposobu użytkowania powierzchni ziemi;
- 8) gospodarka odpadami i zapobieganie powstawaniu odpadów – racjonalne gospodarowanie odpadami;
- 9) zasoby przyrodnicze:
  - zachowanie różnorodności biologicznej, poprzez przywracanie/utrzymanie właściwego stanu ochrony siedlisk i gatunków,
  - adaptacja do zmian klimatu w zakresie zasobów przyrodniczych,
  - ochrona krajobrazu naturalnego i kulturowego,
  - podnoszenie poziomu świadomości ekologicznej i zainteresowania środowiskiem przyrodniczym;
- 10) zagrożenia poważnymi awariami:
  - zapobieganie poważnym awariom przemysłowym,

- doskonalenie systemu zarządzania kryzysowego,
- monitoring obszarów zagrożonych występowaniem poważnych awarii.

Projekt planu uwzględnia ustalone w Programie cele, w tym:

- wzrost wykorzystania energii ze źródeł odnawialnych poprzez ustalenie obowiązku zaopatrzenia w ciepło z indywidualnych urządzeń wykorzystujących konwencjonalne lub odnawialne źródła energii (OZE), a także zaopatrzenie w energię elektryczną z istniejącej sieci elektroenergetycznej rozdzielczej lub z instalacji wykorzystujących OZE,
- racjonalizację gospodarowania zasobami wodnymi i zapewnienie dobrej jakości wody pitnej poprzez obowiązek podłączenia do gminnej sieci wodociągowej,
- poprawę jakości wód powierzchniowych i podziemnych poprzez dopuszczenie odprowadzenia ścieków bytowych do indywidualnych systemów oczyszczania ścieków,
- racjonalne gospodarowanie odpadami poprzez ustalenie obowiązku zapewnienia warunków do prawidłowego postępowania z odpadami komunalnymi, w szczególności do segregowania i magazynowania odpadów komunalnych,
- zachowanie różnorodności biologicznej, poprzez przywracanie/utrzymanie właściwego stanu ochrony siedlisk i gatunków poprzez wprowadzenie zapisów dotyczących ochrony przyrody,
- adaptację do zmian klimatu w zakresie zasobów przyrodniczych poprzez ustalenie wysokiego uśrednionego udziału powierzchni biologicznie czynnej na poziomie 65,5%.

#### **2.4.11 Polityka Ekologiczna Państwa w latach 2009-2012 z perspektywą do roku 2016**

W przyjętej uchwałą Sejmu Rzeczypospolitej Polskiej z dnia 22 maja 2009 r. Polityce ekologicznej Państwa w ramach 18 grup tematycznych określone zostały cele średniookresowe oraz kierunki działań systemowych.

Projekt planu jest zgodny z założeniami zapisanymi w Polityce, w szczególności poprzez:

- uwzględnienie wymagań ochrony środowiska i gospodarki wodnej w ustaleniach planu,
- uwzględnienie istniejących korytarzy ekologicznych przy określaniu przeznaczenia terenu i zasad jego zagospodarowania,
- uwzględnienie ochrony obszarów Natura 2000 w ustaleniach planu,
- uwzględnienie wyników monitoringu środowiska przy określaniu przeznaczenia terenu,
- uwzględnienie ochrony jakości powietrza przy ustalaniu zasad zaopatrzenia w ciepło.

#### **2.4.12 Koncepcja Przestrzennego Zagospodarowania Kraju 2030**

Za strategiczny cel Koncepcja Przestrzennego Zagospodarowania Kraju, zatwierdzona Uchwałą Nr 239 Rady Ministrów z dnia 13 grudnia 2011 r., przyjęła efektywne wykorzystanie przestrzeni kraju i jej terytorialnie zróżnicowanych potencjałów rozwojowych dla osiągnięcia ogólnych celów rozwojowych – konkurencyjności, zwiększenia zatrudnienia, sprawności funkcjonowania państwa oraz spójności w wymiarze społecznym, gospodarczym i terytorialnym w długim okresie. Uznano, iż droga do zapewnienia realizacji celu strategicznego jest koncentracja działań w ramach 6 celów polityki przestrzennego zagospodarowania kraju.

Projekt planu uwzględnia cele nakreślone w Koncepcji, w tym:

- poprawę spójności wewnętrznej i terytorialne równoważenie rozwoju kraju poprzez wielofunkcyjny rozwój obszarów wiejskich oraz wykorzystanie potencjału wewnętrznego,
- kształtowanie struktur przestrzennych wspierających osiągnięcie i utrzymanie wysokiej jakości środowiska przyrodniczego i walorów krajobrazowych,
- utrwalenie ładu przestrzennego.

#### **2.4.13 Strategiczny plan adaptacji dla sektorów i obszarów wrażliwych na zmiany klimatu do roku 2020 z perspektywą do roku 2030**

Głównym celem SPA2020, przyjętego przez Radę Ministrów w dniu 29 października 2013 r., jest zapewnienie zrównoważonego rozwoju oraz efektywnego funkcjonowania gospodarki i społeczeństwa w warunkach zmieniającego się klimatu. W dokumencie wskazano priorytetowe

kierunki działań adaptacyjnych, które należy podjąć do 2020 r. w najbardziej wrażliwych na zmiany klimatu obszarach, takich jak: gospodarka wodna, rolnictwo, leśnictwo, różnorodność biologiczna, zdrowie, energetyka, budownictwo i gospodarka przestrzenna, obszary zurbanizowane, transport, obszary górskie i strefy wybrzeża.

Projekt planu uwzględnia ustalone w SPA cele, w szczególności zapewnienie bezpieczeństwa energetycznego i dobrego stanu środowiska poprzez:

- ochronę różnorodności biologicznej,
- racjonalne użytkowanie gruntów,
- zmniejszenie fragmentacji kompleksów leśnych,
- ochronę zasobów glebowych dużej wartości produkcyjnej,
- przeciwdziałanie rozpraszaniu się gatunków obcych.

#### **2.4.14 Dyrektywa 2000/60/WE Parlamentu Europejskiego i Rady z dnia 23 października 2003 r.**

Tzw. Ramowa Dyrektywa Wodna wprowadziła zintegrowaną politykę wodną mającą na celu zapewnienie ludziom dostępu do czystej wody pitnej, która umożliwi rozwój gospodarczy i społeczny przy równoczesnym poszanowaniu potrzeb środowiska, jednocześnie wskazując plany gospodarowania wodami jako podstawowy dokument planistyczny na obszarze dorzecza.

Projekt planu uwzględnia zapisy Dyrektywy gdyż podstawą tworzenia ustaleń w zakresie ochrony wód oraz obsługi w zakresie infrastruktury wodno-ściekowej był Plan gospodarowania wodami na obszarze dorzecza Niemna, zatwierdzony na posiedzeniu Rady Ministrów w dniu 22 lutego 2011 r.

### **2.5. Istniejące zagospodarowanie obszaru**



Rys. 10 Zdjęcie fotolotnicze analizowanego obszaru nr 2 [źródło: plaska.e-mapa.net]





Rys. 11 Zdjęcie fotolotnicze analizowanego obszaru nr 4 [źródło: plaska.e-mapa.net]



Rys. 12 Zdjęcie fotolotnicze analizowanego obszaru nr 6 [źródło: plaska.e-mapa.net]





Rys. 13 Zdjęcie fotolotnicze analizowanego obszaru nr 7 [źródło: plaska.e-mapa.net]

Większość obszarów objętych projektem planu od przynajmniej od kilku lat nie jest użytkowanych rolniczo. O rozłożonym w czasie porzuceniu uprawy gruntu świadczy zróżnicowany wiekowo podrost sosny, będący następstwem procesu wtórnej sukcesji roślin na odłogowane użytki rolne. Odłogowane grunty obszaru nr 2 zajęte są przez murawy kserotermiczne z porostami, mchami oraz turzycą. Na obszarach opracowania, gdzie okresowo występują deficyty wody (3, 4, 5), w runie występują murawy kserotermiczne z kostrzewą siną, jastrzębcem, porostami i mchami, macierzanką, lokalnie z wiesiołkiem i bylicami. Na większości obszarów można znaleźć lokalnie pojedyncze egzemplarze nawłoci. W granicach obszarów nr 6 i 7 występują ekstensywnie użytkowane niżowe łąki świeże (lokalnie wilgotna na obszarze nr 7), wykorzystywane jako pastwisko (obszar nr 7) lub jako łąka kośna (obszar nr 6). Obszar opracowania nr 6 przecina na fragmencie rów melioracyjny.



Rys. 14 Zdjęcie fotolotnicze analizowanego obszaru nr 3 [źródło: plaska.e-mapa.net]



Rys. 15 Zdjęcie fotolotnicze analizowanego obszaru nr 5 [źródło: plaska.e-mapa.net]

W granicach analizowanego obszaru nr 3 znajduje się jedno siedlisko zabudowy zagrodowej – murowany budynek mieszkalny oraz związane z nim murowane i drewniane budynki inwentarskie. W granicach obszaru nr 5 znajdują się trzy siedliska zabudowy mieszkaniowej – murowane budynki mieszkalne oraz związane z nimi budynki gospodarcze. Szata roślinna części działek z zabudową zawiera gatunki obce rodzimej florze (thuje). Większość tych terenów to koszone regularnie trawniki.





Rys. 16 Zdjęcie fotolotnicze analizowanego obszaru nr 1 [źródło: plaska.e-mapa.net]

Obszar nr 1 został w całości zagospodarowany. Większa część tego obszaru zajęta jest pod tartak i związane z nim zabudowania. Część obszaru, wzdłuż drogi wojewódzkiej, wydzielona została pod zabudowę mieszkaniową. Szata roślinna działki związana jest wyłącznie z istniejącym budynkiem mieszkalnym, gdzie dominuje koszony regularnie trawnik. Wzdłuż północnej i wschodniej granicy obszaru występuje szpaler drzew rodzimych gatunków – sosny, świerki pospolite, modrzewie, lipy.

### 3. METODYKA PRAC

W zakresie metodycznym wzięto pod uwagę następujące pozycje:

- Ustawa z dnia 3 października 2008 r. o udostępnianiu informacji o środowisku i jego ochronie, udziale społeczeństwa w ochronie środowiska oraz o ocenach oddziaływania na środowisko - art. 51 i 52;
- Konwencja o ocenach oddziaływania na środowisko w kontekście transgranicznym (polski tekst w Dz. U. 1999 r. Nr 96 poz. 1110) wraz z Protokołem w sprawie strategicznej oceny oddziaływania na środowisko do Konwencji o ocenach oddziaływania na środowisko w kontekście transgranicznym (polski tekst w Dz. U. 2011 r. Nr 180 poz. 1074);
- Rozporządzenie Ministra Środowiska z dnia 14 listopada 2002 r. w sprawie szczegółowych warunków, jakim powinna odpowiadać prognoza oddziaływania na środowisko dotycząca projektów miejscowych planów zagospodarowania przestrzennego – nieobowiązujące.

Na wstępie przeanalizowano stan środowiska, charakteryzując poszczególne komponenty, relacje między nimi oraz podstawowe procesy i prawidłowość ich przebiegu. Zidentyfikowano cele ochrony środowiska ustanowione na wyższym szczeblu oraz obszary, gdzie są realizowane – formy ochrony przyrody. Wnioski z wykonanego rozpoznania posłużyły do sformułowania diagnozy stanu środowiska obszaru. Równolegle oceniono ustalenia projektu planu w aspekcie skutków, jakie mogą wywołać w środowisku przyrodniczym oraz wpływu na jakość życia mieszkańców. Wnioski z wykonanego rozpoznania posłużyły do identyfikacji problemów w funkcjonowaniu środowiska.

Trzeci etap prac obejmuje prognozę oddziaływania na środowisko projektu zmiany planu. W prognozie uwzględniono możliwe znaczące oddziaływanie na poszczególne elementy środowiska: różnorodność biologiczną, ludzi, zwierzęta, rośliny, wodę, powietrze, powierzchnię ziemi, krajobraz, klimat, zasoby naturalne, zabytki, dobra materialne oraz zależności między wymienionymi elementami środowiska i między oddziaływaniami na te elementy - zgodnie z art. 51 ust. 1 pkt 2 lit e Ustawy o udostępnianiu informacji o środowisku i jego ochronie, udziale społeczeństwa w ochronie środowiska oraz ocenach oddziaływania na środowisko. W opisie uwzględniono przewidywane znaczące oddziaływanie, w tym bezpośrednie, pośrednie, wtórne, skumulowane, krótkoterminowe, średnioterminowe i długoterminowe, stałe i chwilowe, pozytywne i negatywne.

Do wykonywania analiz oraz tworzenia raportów graficznych z odniesieniami przestrzennymi wyników, wykorzystano narzędzia programu ARC GIS i CommunityViz oraz dane uporządkowane w przestrzennej bazie danych. Przedstawione w prognozie wyniki uzyskano za pomocą przestrzennego arkusza kalkulacyjnego, umożliwiającego w zintegrowany sposób precyzyjne i sprawne łączenie obliczeń dotyczących powierzchni terenów, ich interakcji przestrzennych jak i zmiennych nieprzestrzennych.

Podane w prognozie dane mają charakter szacunkowy i służą wyłącznie do określenia prawdopodobnych podstawowych wskaźników związanych z realizacją planu i ewentualnymi skutkami dla środowiska i ludzi z tego wynikającymi. Prognoza służy wykazaniu zasadności podejmowania działań planistycznych na terenie objętym opracowaniem nowego planu. Założenia zawarte w prognozie przyjęto opierając się na aktualnych wskaźnikach i tendencjach podawanych przez GUS. Mogą one ulegać zmianom w czasie ze względu na koniunkturę gospodarczą, inflację i inne zewnętrzne uwarunkowania, na które samorząd lokalny nie ma wpływu.

Szacunkowe wielkości podane w niniejszym opracowaniu nie mogą stanowić podstawy do wydawania decyzji administracyjnych.

#### **4. METODY ANALIZY SKUTKÓW REALIZACJI POSTANOWIEŃ PROJEKTU PLANU ORAZ CZĘSTOTLIWOŚCI JEJ PRZEPROWADZANIA**

Aby kontrolować praktyczne skutki zmian zachodzących w zagospodarowaniu przestrzennym gminy, zarówno z punktu widzenia ich zgodności z ustaleniami zawartymi w projekcie planu, jak i ich potencjalnego wpływu na środowisko przyrodnicze oraz implementacji zaleceń i sugestii zawartych w niniejszej prognozie, niezbędne jest prowadzenie systemu monitorowania planu, czyli sprawdzania postępów z jego realizacji. Monitoring powinien umożliwić korygowanie działań, które nie przynoszą planowanych efektów i rezultatów, reagowanie na zmiany sytuacji w mieście.

Zgodnie z art. 32. ust 1 i 2 oraz art. 33 ustawy z dnia 27 marca 2003 r. o planowaniu i zagospodarowaniu przestrzennym, wójt jest zobowiązany raz w czasie kadencji rady przeprowadzić i przedstawić radzie gminy analizę zmian w zagospodarowaniu przestrzennym gminy. Analiza taka, między innymi, obejmuje oszacowanie postępu w realizacji uchwalonych planów, jak również bada ich zgodność z obowiązującymi przepisami oraz z obowiązującym studium.

Wobec braku przepisów wykonawczych, które określałyby zakres i metody sporządzania takiej analizy, problematyka skutków realizacji ustaleń planu w odniesieniu do środowiska przyrodniczego i zdrowia ludzi często jest pomijana lub sprowadzana do analizy zgodności z obowiązującymi przepisami, w tym dotyczącymi ustanowionych form ochrony przyrody.

Należy dążyć, aby w ramach wyżej wspomnianego dokumentu, przeanalizować skutki realizacji obowiązujących planów na środowisko, w szczególności na obszary chronione, krajobraz i zdrowie ludzi tak, aby w przypadku zidentyfikowania negatywnych skutków, mogły być one podstawą do zmiany zarówno studium jak i planu.

W odniesieniu do projektu planu obszaru opracowania zakres analizy powinien uwzględniać w szczególności następujące zagadnienia:

- skuteczność przestrzegania zasady, iż strefa oddziaływania przedsięwzięcia inwestycyjnego musi zamykać się w granicach działki własnej inwestycji;
- zmiany w stosunkach wodnych;
- monitoring wskaźników zagospodarowania terenu ustalonych planem, w szczególności udziału powierzchni biologicznie czynnej;
- skutki grodzenia terenu w aspekcie defragmentacji siedlisk;
- ekspansja agresywnych gatunków takich jak nawłóć, wrotycz, wiesiołek w aspekcie zmian szaty roślinnej i krajobrazu.

Nie przewiduje się prowadzenia osobnych badań określających skutki realizacji postanowień Planu.

Analiza zmian jakościowych poszczególnych komponentów środowiska będzie prowadzona w oparciu o monitoring środowiska WIOŚ.

## **5. TRANSGRANICZNE ODDZIAŁYWANIE NA ŚRODOWISKO**

Z uwagi na nieduży zasięg przewidywanych oddziaływań wynikających z realizacji projektu planu, nie ma możliwości transgranicznego jej oddziaływania na środowisko.

## **6. STAN ŚRODOWISKA, W TYM STAN ŚRODOWISKA NA OBSZARACH OBJĘTYCH PRZEWIDYWANYM ZNACZĄCYM ODDZIAŁYWANIEM**

### **6.1. Charakterystyka środowiska przyrodniczego**

#### **6.1.1 Budowa geologiczna i rzeźba terenu**

Wg podziału fizyczno-geograficznego J. Kondrackiego teren opracowania położony jest w Niżu Wschodnioeuropejskim, Prowincji Niż Wschodniobałtycko-Białoruski, w granicach Prowincji Pojezierza Wschodniobałtyckiego, Makroregionie Pojezierze Litewskie, Mezoregionie Równina Augustowska.

Budowa geologiczna wynika z położenia na skraju starej monolitycznej prekambryjskiej platformy wschodnioeuropejskiej. Fundament krystaliczny zalega tu bardzo płytko pod powierzchnią terenu i pokryty jest co najwyżej kilkusetmetrową warstwą skał osadowych. Na większości analizowanych obszarów (obszary nr 1-6) utwory powierzchniowe to osady wodnolodowcowe (sandrowe) – piaski, miejscami piaski ze żwirami, stanowiące korzystne podłoże dla budownictwa, natomiast mało wartościowe dla rozwoju rolnictwa. Na obszarze nr 7 utworami powierzchniowymi są torfy leżące na gytiach. Utwory te stanowią bardzo korzystne podłoże dla rozwoju rolnictwa, natomiast budownictwo jest tu bardzo mocno utrudnione.

Krajobraz jest dość monotony pod względem rzeźby terenu. Na większości terenów różnica wysokości wynosi od 0,5 do 3 m. Jedynie na obszarze nr 2 krajobraz jest nieco bardziej urozmaicony – teren obniża się w kierunku południowym, a różnica rzędnych wysokościowych sięga 6 m.

Na obszarze objętym projektem planu nie występują zagrożenia związane z masowymi ruchami ziemi. Rzeźba terenu nie uległa przekształceniom.

#### **6.1.2 Gleby**

Tabela 2 Charakterystyka gleb na poszczególnych obszarach projektu planu

Obszar	Kompleksy	Typ i podtyp gleb	Gatunek
1	tereny zabudowane	gleby brunatne wylugowane i brunatne kwaśne	piaski słabogliniaste/ piaski luźne
2	gleby rolniczo nieprzydatne		piaski luźne
3	kompleks żytnio-łubinowy	gleby brunatne właściwe	piaski słabogliniaste/ piaski luźne
	tereny zabudowane	gleby brunatne właściwe	piaski słabogliniaste/ piaski luźne

4	kompleks żytnio-lubinowy	gleby brunatne właściwe	piaski słabogliniaste/ piaski luźne
5	kompleks żytnio-lubinowy	gleby brunatne właściwe	piaski słabogliniaste/ piaski luźne
	tereny zabudowane	gleby brunatne właściwe	piaski gliniaste lekkie/ piaski luźne
6	użytki zielone słabe i bardzo słabe	gleby murszowo-mineralne i murszowate	piaski słabogliniaste/ piaski luźne
	tereny zabudowane	gleby brunatne właściwe	piaski słabogliniaste/ piaski luźne
7	użytki zielone słabe i bardzo słabe	gleby torfowe i murszowo-torfowe	torfy niskie/ gytie

Na większości obszarów występują gleby, które mogą zostać wykorzystane pod budownictwo. Jedynie w granicach obszaru nr 7 występują grunty organiczne, które stanowią ograniczenie dla lokalizacji zabudowy. Ewentualna zabudowa powinna być poprzedzona wykonaniem ekspertyzy geotechnicznej.

Walory użytkowe gleb są niskie, co charakteryzuje ich przynależność do V i VI klasy bonitacyjnej.

Zgodnie z danymi dostępnymi w starostwie powiatowym w Augustowie, na terenie gminy Płaska nie stwierdzono występowania gleb zdegradowanych.

### 6.1.3 Złóża kopalin

W granicach opracowania brak udokumentowanych złóż kopalin.

### 6.1.4 Wody podziemne

Obszar położony jest w zasięgu Jednolitej Części Wód Podziemnych (JCWPd) nr 23, poza granicami Głównych Zbiorników Wód Podziemnych.

Pierwszy i główny poziom wodonośny stanowią piaski i piaski ze żwirem. Występują one na zróżnicowanej głębokości ok. 10-40 m p.p.t. Głębokość występowania użytkowego poziomu wodonośnego jest bardzo zmienna i waha się od 10 do 30 m p.p.t.

W ostatnich latach na terenie gminy Płaska nie prowadzono pomiarów jakości wód podziemnych. W 2012 i 2016 r. w ramach monitoringu diagnostycznego Państwowy Instytut Geologiczny – Państwowy Instytut Badawczy wyznaczył 1 punkt do badań z terenu powiatu augustowskiego w miejscowości Kamień w gminie Sztabie. Jakość wód odpowiadała III klasie czystości, mieściła się zatem w granicach dobrego stanu wód podziemnych.<sup>5</sup>

### 6.1.5 Wody powierzchniowe

Obszar opracowania, pod względem hydrograficznym, położony jest w zlewni Niemna.

Obszar nr 2 położony jest w bezpośrednim sąsiedztwie jez. Górczyckie, a obszar nr 7 zlokalizowany jest w bezpośrednim sąsiedztwie jez. Orle. Obydwa jeziora wchodzą w skład Kanału Augustowskiego. Pozostałe obszary nie są zlokalizowane w sąsiedztwie wód powierzchniowych.

Wszystkie analizowane obszary leżą w granicach Jednolitej Części Wód o kodzie PLRW800006469 – Kanał Augustowski od stanowiska szczytowego i Serwianki do połączenia z Czarną Hańczą z jez. Mikaszewo.

W latach 2011-2016 na terenie powiatu augustowskiego w ramach programu monitoringu wód płynących przeprowadzono badania Kanału Augustowskiego w profilu śluza Sosnówka<sup>6</sup>, z których:

- w 2016 r. na podstawie klasyfikacji wskaźników biologicznych (IFPL, IO i MMI) uzyskano słaby potencjał biologiczny (IV klasa). Z uwagi na zły stan tej JCW, który wykazany został w przeprowadzonych w 2015 r. badaniach populacji ryb, JCW zakwalifikowano do złego

<sup>5</sup> Informacja Podlaskiego Wojewódzkiego Inspektora Ochrony Środowiska o stanie środowiska na terenie powiatu augustowskiego w 2016 r.

<sup>6</sup> Informacja Podlaskiego Wojewódzkiego Inspektora Ochrony Środowiska o stanie środowiska na terenie powiatu augustowskiego w 2016 r.

potencjału ekologicznego (V klasa), pomimo tego że stężenia pozostałych ocenianych w 2016 r. wskaźników fizykochemicznych mieściły się w granicach dobrego potencjału;

- w 2016 r. wartości wszystkich ocenianych substancji priorytetowych mieściły się w granicach dobrego stanu chemicznego, za wyjątkiem zawartości ołowiu, wobec czego stan chemiczny zaliczono do stanu poniżej dobrego;
- ogólny stan JCW Kanał Augustowski od stanowiska szczytowego i Serwianki do połączenia z Czarną Hańczą z jez. Mikaszewo oceniono jako stan dobry.

W latach 2011-2016 monitoringiem jezior objęto 9 akwenów powiatu augustowskiego w ramach różnych form monitoringu. Monitoringiem nie były objęte jeziora Orle i Gorczyckie.

#### **6.1.6 Warunki meteorologiczne**

Analizowany teren należy do mazurskiego regionu klimatycznego. Pozostaje on pod bezpośrednim wpływem Morza Bałtyckiego, na który nakłada się wpływ kontynentalizmu (szczególnie w części południowej i wschodniej). Amplitudy temperatury są większe niż w regionie pomorskim i rosną ku wschodowi. Lato jest łagodne, lecz krótkie, zima zaś długa i mroźna (zwłaszcza na wschodzie). Średnia roczna temperatura powietrza to 6°C. Najcieplejszymi miesiącami w roku są lipiec i sierpień, najchłodniejszym styczeń. Pokrywa śnieżna utrzymuje się średnio od połowy grudnia do połowy kwietnia i wynosi około 0,6 m. Długość okresu wegetacji wynosi niepełne 200 dni. Średnie roczne opady wynoszą około 600 mm. Najbardziej deszczowymi miesiącami są kwiecień i maj, najmniej opadów przypada na miesiąc grudzień.

#### **6.1.7 Warunki aerosanitarne**

W prowadzonych przez Wojewódzki Inspektorat Ochrony Środowiska w Białymstoku pomiarach jakości powietrza gmina Płaska przynależy do strefy podlaskiej (kod PL2002), obejmującej całe województwo z wyjątkiem powiatu miasta Białystok. Na terenie objętym projektem planu nie występują stacje pomiarowe monitoringu jakości powietrza. Najbliższa, stacja tła miejskiego, znajduje się w Suwałkach, a pozostałe w: Białymstoku (2 stacje tła miejskiego i 1 stacja tła podmiejskiego), Łomży (stacja tła miejskiego) i gminie Krynki koło Białegostoku (stacja tła wiejskiego).

Wykonywana corocznie „Ocena poziomów substancji w powietrzu i klasyfikacja stref województwa podlaskiego” wykazała w 2016 r.<sup>7</sup> przekroczenie stężenia dopuszczalnego pyłu zawieszonego PM<sub>2,5</sub> oraz poziomu dopuszczalnego poziomu docelowego II fazy dla pyłu zawieszonego PM<sub>2,5</sub> w Strefie Podlaskiej – z uwagi na kryterium ochrony zdrowia. Obszarami przekroczeń jest Łomża i okolice.

Poziomy stężen pozostałych badanych wskaźników (SO<sub>2</sub>, NO<sub>2</sub>, PM<sub>10</sub>, Pb, Ni, As, Cd, O<sub>3</sub>, CO, benzen) na terenie Strefy Podlaskiej nie przekraczały poziomów dopuszczalnych dla poszczególnych zanieczyszczeń pod względem wymaganych celów (ochrona zdrowia, ochrona roślin).

Ocena zachowania poziomu celu długoterminowego ozonu wykazała przekroczenia pod względem kryteriów ochrony zdrowia i ochrony roślin w obu strefach (klasa D1 i D2). Osiągnięcie poziomu celu długoterminowego jest jednym z zadań wojewódzkich planów ochrony środowiska.

Wykonana klasyfikacja Strefy podlaskiej dla poszczególnych zanieczyszczeń, z uwzględnieniem kryteriów ustanowionych w celu ochrony roślin – osiągnęła klasę A dla poziomu docelowego oraz klasę D2 dla celu długoterminowego. Nie zostały przekroczone poziomy dopuszczalne dwutlenku siarki i tlenków azotu.

Wynikową klasę C dla poszczególnych zanieczyszczeń, uzyskaną w ocenie rocznej, dokonanej z uwzględnieniem kryteriów ustanowionych w celu ochrony zdrowia dla obszaru Strefa podlaska uzyskała ze względu na przekroczone normy pyłu zawieszonego PM<sub>2,5</sub> w Łomży i okolicach. Pod względem pozostałych zanieczyszczeń strefa uzyskała wynikową klasę A.

<sup>7</sup> Informacja Podlaskiego Wojewódzkiego Inspektora Ochrony Środowiska o stanie środowiska na terenie powiatu augustowskiego w 2016 r.



Na emisję lokalną składa się emisja ze źródeł stacjonarnych pochodzących z kotłowni domowych. Ze względu na brak znaczących źródeł emisji na obszarze opracowania oraz w jego okolicach, należy uznać, że stan aerosanitarny jest dobry.

#### 6.1.8 Klimat akustyczny

Klimat akustyczny gminy Płaska kształtowany jest przede wszystkim poprzez funkcjonowanie układu drogowego. W odniesieniu do obszaru opracowania przez drogę wojewódzką nr 672 oraz drogę powiatową nr 1206B, do których przylegają cztery analizowane obszary. Z uwagi na niezbyt duże natężenie ruchu oraz mały udział pojazdów ciężkich na analizowanym obszarze nie powinno dochodzić do przekraczania ustalonych norm.

Na obszarze opracowania nie stwierdzono przemysłowych i stacjonarnych źródeł ponadnormatywnego hałasu.

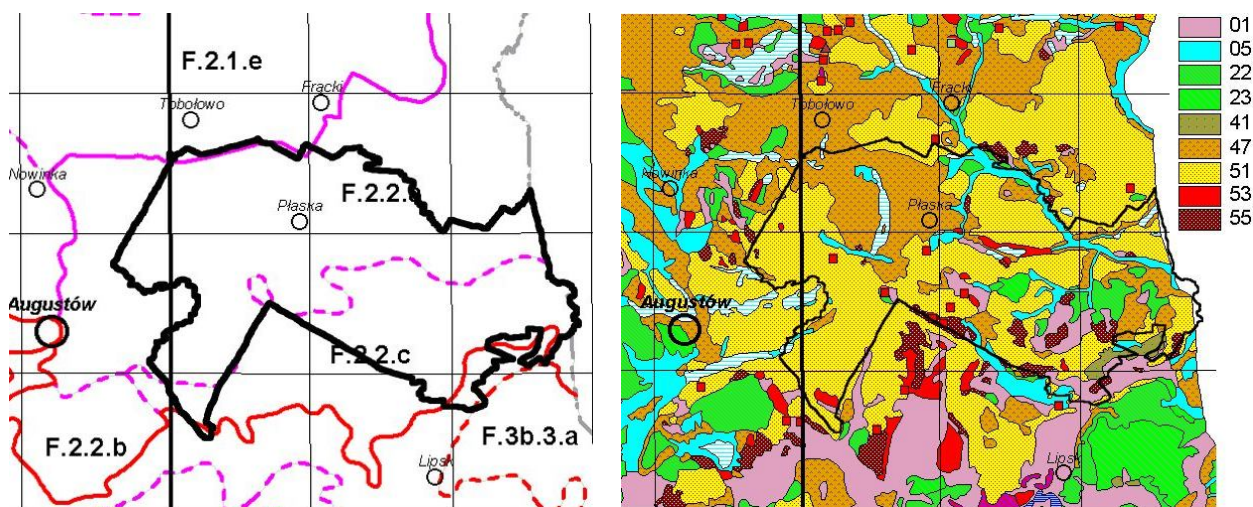
Dla miejscowości nie została opracowana mapa hałasu.

#### 6.1.9 Promieniowanie elektromagnetyczne

Od 2008 r. Wojewódzki Inspektorat Ochrony Środowiska zrealizował program badań pól elektromagnetycznych. W gminie Płaska wyznaczono jeden punkt pomiarowy, w którym badania zostały przeprowadzone w 2010, 2013 i 2016 r. Nie odnotowano przekroczeń dopuszczalnych poziomów pól elektromagnetycznych.<sup>8</sup>

#### 6.1.10 Szata roślinna

Według regionalizacji geobotanicznej J. M. Matuszkiewicza teren opracowania znajduje się w obrębie Krainy Augustowsko-Suwalskiej, okręg Puszczy Augustowskiej, podokręg Północnej Części Puszczy Augustowskiej. Roślinność potencjalną obszaru stanowi kontynentalny bór mieszany sosnowo-dębowy (47).



Rys. 17 Regionalizacja geobotaniczna oraz potencjalna roślinność naturalna [źródło: „Regionalizacja geobotaniczna Polski” i „Potencjalna roślinność naturalna Polski” J.M. Matuszkiewicz, IGiPZ PAN, Warszawa, 2008 r.]

Roślinność rzeczywista obszarów objętych projektem planu nie odbiega od innych części miejscowości, w szczególności terenów sąsiednich. Większość analizowanych obszarów zajmują odlegowane grunty orne, na których rozwijają się murawy kserotermiczne. W granicach obszaru z żyzniejszym podłożem (2) występują porosty, mchy oraz turzycy. Na obszarach opracowania, gdzie okresowo występują deficyty wody (3, 4, 5), w runie występują murawy kserotermiczne z kostrzewą siną, jastrzębcem, porostami i mchami, macierzanką, lokalnie z wiesiołkiem i bylicami. Na większości obszarów można znaleźć lokalnie pojedyncze egzemplarze nawłoci.

Roślinność obszaru nr 1 oraz południowych części obszarów nr 3 i 5 jest ściśle związana z zagospodarowaniem terenu – zbiorowiska ruderalne charakterystyczne dla zabudowy

<sup>8</sup> Informacja Podlaskiego Wojewódzkiego Inspektora Ochrony Środowiska o stanie środowiska na terenie powiatu augustowskiego w 2016 r.

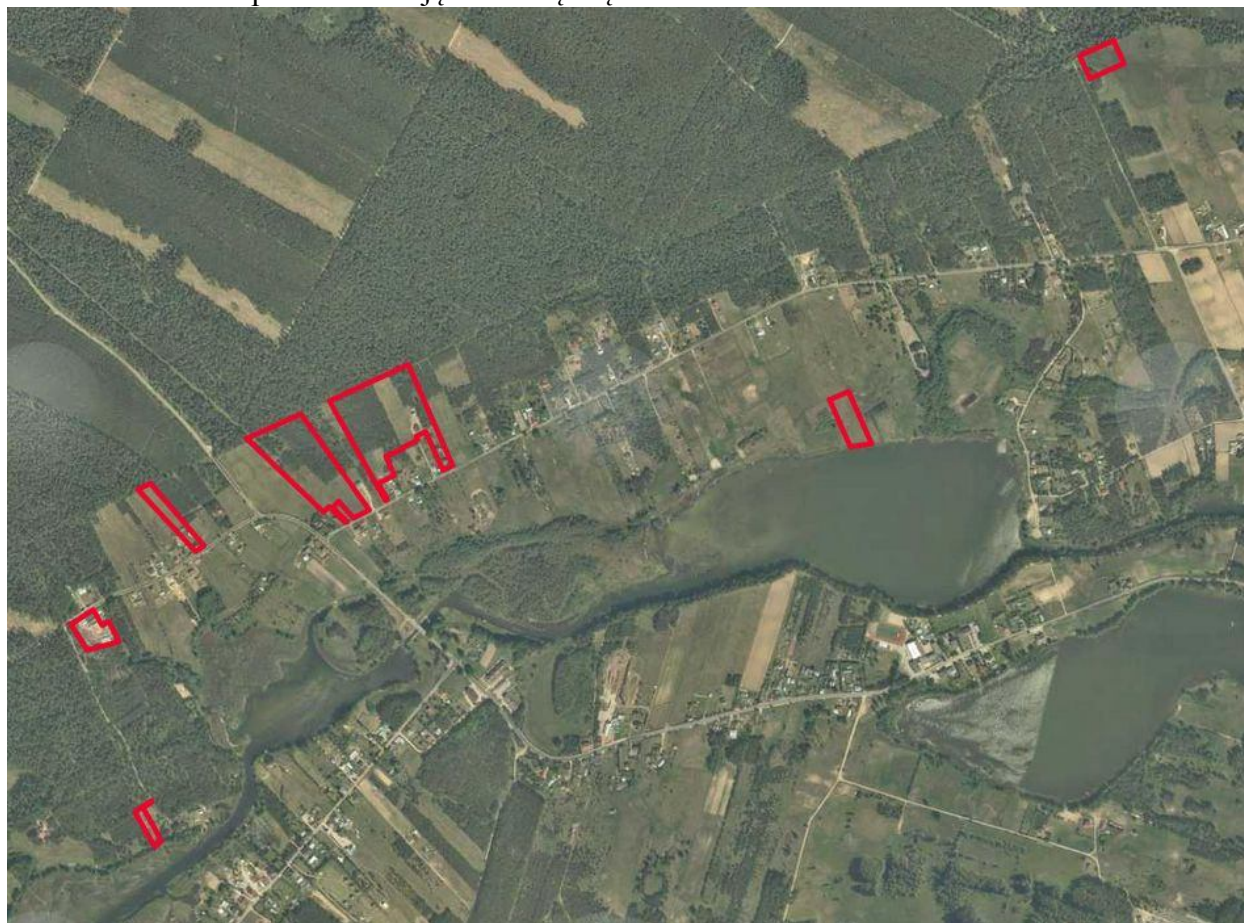


mieszkaniowej i zagrodowej. Jest to przede wszystkim trawnik oraz tuje, sosny, modrzewie, świerki pospolite.

W granicach obszaru nr 6 występuje zmeliorowana łąka wilgotna, w efekcie łąka świeża, ze zbiorowiskami łąkowymi klasy *Molinio-Arrhenatheretea*. Wzdłuż rowu melioracyjnego występują zbiorowiska przywodne.

Roślinność rzeczywistą obszaru nr 7 stanowi niżowa łąka świeża, lokalnie wilgotna (występowanie gatunków hydrofilnych, w tym trzciny), ze zbiorowiskami łąkowymi i pastwiskowymi należącymi do klasy *Molinio-Arrhenatheretea*. Występują także zbiorowiska z rzędu *Arrhenatheretalia*, antropogeniczne, ewentualnie półnaturalne, ubogie florystycznie z przewagą traw.

Wtórna sukcesja zbiorowisk leśnych (boru mieszanego świeżego) postępuje na większości analizowanych obszarów, jednakże na obszarze nr 2, 3 i 6 jest ona minimalna, natomiast na obszarach nr 4 i 5 proces ten objął znaczną część obszarów.



Rys. 18 Zdjęcie lotnicze analizowanych obszarów [źródło: plaska.e-mapa.net]

### 6.1.11 Fauna

Obszar opracowania położony jest w granicach Puszczy Augustowskiej, stanowiącej szczególnie cenny przyrodniczo obszar. Na jej obszarze stwierdzono tu występowanie ponad dwóch tysięcy gatunków zwierząt. W Puszczy stwierdzono występowanie około 230 gatunków ptaków, z których ponad 170 uznano za lęgowe.

Faunę gminy tworzą populacje zwierząt łownych, tj.: jeleni, sarna, zając, lis, dzik, kuna leśna. Na terenie gminy można również spotkać największego przedstawiciela jeleniowatych – łosia. Występują też liczne drapieżniki: wilk, ryś, jenot, borsuk, tchórz, łasica, a także wydra. Najliczniej jednak reprezentowane są gryzonie, m.in.: bóbr, karczownik ziemnowodny, piżmak amerykański, nornik, mysz, wiewiórka, smużka, orzesznica, nornica. Z ptaków spotyka się różne gatunki, najliczniejszą z grup są gatunki wodno-błotne: perkozy, kaczki, kormorany, bąki, bociany, żurawie, wodniki, kropiatki, zielonki, derkacze i kokoszki. Licznie występują też na tym terenie ptaki drapieżne, tj.: gadożer, błotniak zbożowy, błotniak łąkowy, orlik orlik

grubodzioby, orzeł przedni, rybołów i sokół wędrowny, oraz sowy – puchacz, puszczyk uralski, sowa błotna. W Puszczy Augustowskiej, w tym również na terenie gminy Płaska, zachowała się jedna z ostatnich w Polsce ostoi głuszca. Na obszarach odnotowano bytowanie sarny, lisa i zająca.

## **6.2. Potencjalne zmiany stanu środowiska w przypadku braku realizacji projektu planu**

W przypadku braku projektu planu, realizowane będą ustalenia obowiązującego miejscowego planu zagospodarowania przestrzennego gminy Płaska. Ustalenia projektu planu i planu obowiązującego są zbieżne, a niewielkie zmiany dotyczą:

- rozszerzenie przeznaczenia terenu o zabudowę usługową w ramach terenu przeznaczonego pod zabudowę produkcyjną (obszar nr 1);
- powiększenia terenu przeznaczonego pod zabudowę mieszkaniową (obszary nr 3, 4, 5);
- przeznaczenie pod zabudowę mieszkaniową (obszary nr 6 i 7);
- przeznaczenie pod usługi turystyki (obszar nr 2);
- wyznaczenia niezbędnych do obsługi zabudowy dróg wewnętrznych.

Realizacja obowiązującego planu oraz projektu planu będą niosły za sobą zbliżone oddziaływanie na środowisko.

Przy braku realizacji ustaleń projektu planu (odpowiadających zamierzeniom inwestorskim właścicieli terenów) większość analizowanych obszarów (2-6) będzie podlegała wtórnej sukcesji roślin, gdzie po szeregu niestabilnych zbiorowiskach przejściowych dojdzie po dwóch, trzech dekadach do naturalnego zalesienia terenu. W przypadku nr 7 postępować będzie sukcesja zakrzaczeń wierzbowych. W przypadku obszaru nr 1 dalej będzie prowadzona działalność produkcyjna.

## **7. ISTNIEJĄCE PROBLEMY OCHRONY ŚRODOWISKA**

Środowisko przyrodnicze większości obszarów objętych opracowaniem jest umiarkowanie zantropogenizowane. Część jego komponentów, w szczególności rzeźba terenu, gleby, szata roślinna - została przekształcona w wyniku działalności rolniczej człowieka. Analizowane obszary są relatywnie odporne na degradację i zachowały dużą zdolność do regeneracji. Bez zabiegów agrotechnicznych na łąkach i pastwiskach pojawiają się niestabilne zbiorowiska przejściowe poprzedzające całkowite zadrzewienie terenu i pojawienie się stabilnego leśnego zbiorowiska potencjalnego.

Biorąc pod uwagę sposób użytkowania oraz zakres dotychczasowych przekształceń środowiska w obszarze opracowania i w sąsiedztwie, powrót do stanu naturalnego jest kwestią kilkunastu do kilkudziesięciu lat. Proces usprawni zaplecze genetyczne znajdujących się w sąsiedztwie lasów.

Ważne jest aby podczas wtórnej sukcesji roślin nie doszło do nadmiernego rozprzestrzenienia się gatunków ekspansywnych takich jak nawłóć, wrotycz, robinia czy klon jesionolistny.

Jedynie w przypadku obszaru nr 1 środowisko przyrodnicze zostało całkowicie zantropogenizowane. Większość jego komponentów, w szczególności rzeźba terenu, gleby, szata roślinna - została przekształcona w wyniku działalności człowieka. Bez stałych zabiegów pielęgnacyjnych ze strony człowieka istniejące zbiorowiska antropogeniczne i towarzysząca im fauna ulegają degradacji.

Ze względu na sposób użytkowania i duży zakres przeprowadzonych przekształceń środowiska oraz sąsiedztwo terenów zurbanizowanych i szlaku komunikacyjnego, analizowany obszar nie jest odporny na degradację i zachował znikomą zdolność do regeneracji. Powrót do stanu naturalnego jest niemożliwy, można jedynie dążyć do powstrzymania dalszej degradacji zasobów przyrodniczych i walorów krajobrazowych.

Na analizowanym obszarze największym źródłem oddziaływania na środowisko jest działalność człowieka, której skutkiem jest:

- ograniczenie powierzchni biologicznie czynnej,
- modyfikacja i zmniejszenie różnorodności biologicznej obszaru,
- przekształcenie fizyczne i mechaniczne gleb,
- zmiana rzeźby terenu,
- fragmentacja siedlisk jako skutek grodzenia terenu,
- wprowadzanie gatunków obcych rodzimej florze (tuja) lub nie występujących naturalnie (np. modrzew).

Poddany ocenie projekt miejscowego planu zagospodarowania przestrzennego Gminy Płaska dla 7 obszarów w miejscowości Gorczyca, dotyczy przede wszystkim obszarów niemal nie zainwestowanych – istnieje tu tylko kilka siedlisk zabudowy mieszkaniowej i zagrodowej. Jedynie obszar nr 1 został już całkowicie zainwestowany. Analizowane obszary objęte są obowiązującym miejscowym planem zagospodarowania przestrzennego.

Projekt planu wyznacza 7 kategorii przeznaczenia terenu:

- 1) tereny zabudowy mieszkaniowej jednorodzinnej (MN);
- 2) teren usług turystyki (UT);
- 3) teren zabudowy usługowo-produkcyjnej (UP);
- 4) tereny użytków rolnych (R);
- 5) tereny lasów (ZL);
- 6) tereny wód powierzchniowych (WS);
- 7) tereny dróg wewnętrznych (KDW).

Tabela 3. Analiza zmian przeznaczenia terenów w odniesieniu do stanu istniejącego, obowiązującego mpzp oraz studium

	Kategorie przeznaczenia terenu						
	MN	UT	UP	R	ZL	WS	KDW
zmiana w stosunku do stanu istniejącego	A+P	P	NZ	A	A	A	A+P
zmiana w stosunku do obowiązujących mpzp	A+P	P	NZ	A	A	NZ	A+P
zmiana w stosunku do studium	A	A	A	A	A	A	A

A – Adaptacja, P – Przekształcenie, NZ – niewielkie zmiany

Realizacja ustaleń planu nie wpłynie negatywnie na formy ochrony przyrody w tym na obszary Natura 2000, głównie ze względu na niewielki obszar objęty planem, istniejące zagospodarowanie oraz planowane funkcje. W przypadku realizacji ustaleń planu nie stwierdzono wystąpienia zagrożeń określonych w Standardowych Formularzach Danych dla obszarów Natura 2000 „Ostoja Augustowska” i „Puszcza Augustowska”. Jednocześnie przewidziane projektem planu zagospodarowanie analizowanych obszarów nie jest sprzeczne z działaniami ochronnymi ustalonymi w Planie Zadań Ochronnych dla obszaru Natura 2000 „Ostoja Augustowska”. Należy również nadmienić, że nie będą pod wpływem negatywnego oddziaływania zrealizowanych inwestycji powierzchniowe formy ochrony przyrody występujące na terenie gminy (Obszar Chronionego Krajobrazu „Puszcza i Jeziora Augustowskie”).

Istotnym problemem dotyczącym gminy rozwijające się jest ochrona istniejących zasobów środowiskowych i kulturowych. W przypadku tej części gminy Płaska problemy te w dużej mierze rozwiązują założenia sporządzanego projektu planu. Projekt planu zakazuje: realizacji przedsięwzięć mogących zawsze znacząco oddziaływać na środowisko, inwestycji dla których ocena oddziaływania na środowisko wykaże negatywny wpływ na formy ochrony przyrody, lokalizacji instalacji stwarzających zagrożenie wystąpienia poważnych awarii oraz działalności związanej ze stosowaniem substancji niebezpiecznych, lokalizacji instalacji wykorzystujących do wytwarzania energii elektrycznej energię wiatru, a także lokalizowania działalności w zakresie odzysku, unieszkodliwiania, termicznego przekształcania, składowania i transportu odpadów.

W wyniku realizacji ustaleń planu może dojść do modyfikacji drzewostanu i nieznacznego ograniczenia powierzchni biologicznie czynnej, w związku z realizacją zabudowy. Ekstensywna zabudowa z bioróżnorodnymi zbiorowiskami charakterystycznymi dla ogrodów przydomowych może być dobrą alternatywą dla wkraczania gatunków ekspansywnych. W dużym stopniu ostateczny efekt będzie zależał od świadomości użytkowników. Należy ograniczać obce siedlisku, powszechnie stosowane gatunki obce takie jak tuja w licznych odmianach, czy świerki kłujące odmiana srebrna. Utrzymanie jak najwyższego udziału powierzchni biologicznie czynnej oraz zachowanie drzew i krzewów ma istotne znaczenie dla zachowania naturalnej retencji i ochronę stosunków wodnych. W celu ograniczania defragmentacji siedlisk i zminimalizowania zmian w krajobrazie należy wyeliminować ogrodzenia pełne i na wysokiej podmurówce.

Dość dużym problemem jest oddalenie obszaru nr 6 o ok. 350 m od istniejącej zabudowy. Realizacja planowanej zabudowy może doprowadzić do rozpraszania zabudowy, co może skutkować negatywnymi zjawiskami natury krajobrazowej, ekonomicznej i przyrodniczej.

## 8. CELE OCHRONY ŚRODOWISKA

### 8.1. Formy ochrony przyrody

Na terenie gminy Płaska obszary podlegające ochronie na podstawie przepisów ustawy z dnia 16 kwietnia 2004 r. o ochronie przyrody<sup>9</sup> zajmują łączną powierzchnię 373,2 km<sup>2</sup>.

Tabela 4. Formy ochrony przyrody na terenie gminy

Lp.	Nazwa obszaru	Pow.	% pow. gm.
<b>OBSZARY NATURA 2000</b>		373,2 km <sup>2</sup>	100 %
1.	Obszar Specjalnej Ochrony Ptaków Natura 2000 „Puszcza Augustowska”	373,2 km <sup>2</sup>	100 %
2.	Obszar mający znaczenie dla Wspólnoty Natura 2000 „Ostoja Augustowska”	373,2 km <sup>2</sup>	100 %
<b>OBSZARY CHRONIONEGO KRAJOBRAZU</b>		231,0 km <sup>2</sup>	61,9 %
3.	Puszcza i Jeziora Augustowskie	231,0 km <sup>2</sup>	61,9 %
<b>REZERWATY</b>		14,13 km <sup>2</sup>	3,8 %
4.	Mały Borek	0,91 km <sup>2</sup>	0,2 %
5.	Starożyn	2,98 km <sup>2</sup>	0,8 %
6.	Perkuć	2,10 km <sup>2</sup>	0,6 %
7.	Kuriańskie Bagno	7,86 km <sup>2</sup>	2,1 %
8.	Stara Ruda	0,28 km <sup>2</sup>	0,1 %

Na terenie gminy znajdują się również dwadzieścia dwa pomniki przyrody.

Obszar objęty projektem planu znajduje się w granicach:

- Obszaru Specjalnej Ochrony Ptaków Natura 2000 „Puszcza i Jeziora Augustowskie”,
- Obszaru mającego znaczenie dla Wspólnoty Natura 2000 „Ostoja Augustowska”,
- Obszaru Chronionego Krajobrazu „Puszcza i Jeziora Augustowskie”.

Tabela 5. Analiza odległości obszaru objętego projektem planu od obszarów chronionych<sup>10</sup>

Lp.	Nazwa obszaru	odległość
<b>OBSZARY NATURA 2000</b>		
1.	Obszar Specjalnej Ochrony Ptaków Natura 2000 „Puszcza Augustowska”	w obszarze
2.	Obszar mający znaczenie dla Wspólnoty Natura 2000 „Ostoja Augustowska”	w obszarze
3.	Specjalny Obszar Ochrony Natura 2000 „Ostoja Wigierska”	8,76 km
4.	Specjalny Obszar Ochrony natura 2000 „Pojezierze Sejneńskie”	11,53 km
5.	Obszar Specjalnej Ochrony Ptaków Natura 2000 „Ostoja Biebrzańska”	15,86 km
6.	Obszar mający znaczenie dla Wspólnoty Natura 2000 „Dolina Biebrzy”	17,44 km
<b>PARKI NARODOWE</b>		

<sup>9</sup> tj. Dz. U. z 2018 r. poz. 142

<sup>10</sup> Wg <http://geoserwis.gdos.gov.pl/mapy/>

7.	Otulina Wigierskiego Parku Narodowego	8,09 km
8.	Wigierski Park Narodowy	8,75 km
9.	Otulina Biebrzańskiego Parku Narodowego	13,57 km
10.	Biebrzański Park Narodowy	18,13 km
OBSZARY CHRONIONEGO KRAJOBRAZU		
11.	Puszcza i Jeziora Augustowskie	w obszarze
12.	Pojezierze Sejneńskie	11,26 km
13.	Dolina Biebrzy	12,70 km
14.	Dolina Rospudy	16,31 km
REZERWATY		
15.	Perkuć	3,13 km
16.	Mały Borek	4,04 km
17.	Kuriańskie Bagno	6,05 km
18.	Starożyn	6,23 km
19.	Stara Ruda	7,31 km
20.	Brzozowy Grąd	9,32 km
21.	Jezioro Kalejty	10,29 km
22.	Kozi Rynek	10,48 km
23.	Tobolinka	14,71 km
24.	Glinki	15,20 km
25.	Pomorze	16,37 km
26.	Kukle	16,99 km
27.	Łempis	17,40 km
28.	Jezioro Kolno	19,86 km
STANOWISKA DOKUMENTACYJNE		
29.	Posejanka	18,14 km



Rys. 19 Położenie obszaru projektu planu względem form ochrony przyrody [źródło: <http://geoserwis.gdos.gov.pl/mapy/>]

Ochrona gatunkowa zgodnie z zapisami:

- Rozporządzenia Ministra Środowiska z dnia 9 października 2014 r. w sprawie ochrony gatunkowej roślin,
- Rozporządzenia Ministra Środowiska z dnia 9 października 2014 r. w sprawie ochrony gatunkowej grzybów,
- Rozporządzenia Ministra Środowiska z dnia 16 grudnia 2016 r. w sprawie ochrony gatunkowej zwierząt,



- Rozporządzenia Ministra Środowiska z dnia 13 kwietnia 2010r. w sprawie siedlisk przyrodniczych oraz gatunków będących przedmiotem zainteresowania Wspólnoty, a także kryteriów wyboru obszarów kwalifikujących się do uznania lub wyznaczenia jako obszary Natura 2000.

### 8.1.1 Obszar specjalnej ochrony

### 8.1.2 Obszar specjalnej ochrony ptaków Natura 2000 „Puszcza Augustowska”

Cały obszar powierzchni gminy Płaska leży w granicach obszaru specjalnej ochrony ptaków Natura 2000 (OSO) „Puszcza Augustowska” ustanowionego Rozporządzeniem Ministra Środowiska z dnia 12 stycznia 2011 r. w sprawie obszarów specjalnej ochrony ptaków.<sup>11</sup> Obecnie na etapie sporządzania jest plan zadań ochronnych dla tego obszaru (8 marca 2011 r. Dyrektor Wigierskiego Parku Narodowego ogłosił o przystąpieniu do opracowywania projektu planu zadań ochronnych obszaru Natura 2000 „Puszcza Augustowska” PLB200002).

Obszar zajmuje powierzchnię 134 377,7 ha i położony jest na terenie województwa Podlaskiego. Obszar obejmuje kompleks leśny Puszczy Augustowskiej, leżący na pograniczu Równiny Augustowskiej i Kotliny Biebrzańskiej. Obszar ten pokrywają urozmaicone drzewostany (ok. 90% powierzchni), które w wielu fragmentach zachowały naturalny charakter. Dominują bory, wśród których szczególną uwagę zwracają dobrze zachowane bory wilgotne i bory bagienne. Duże powierzchnie zajmują olsy, miejscami występują dobrze zachowane grądy. Tereny odlesione zajmują użytki zielone.

Wg danych<sup>12</sup> opracowywanych na potrzeby planu ochrony OSOP w „Puszczy Augustowskiej” występuje 40 gatunków ptaków z załącznika I Dyrektywy Rady 79/409/EWG, z czego 22 gatunki, których w okresie lęgowym zasiedla co najmniej 1% populacji krajowej, ponadto występuje tu 19 gatunków ptaków z załącznika I Dyrektywy Rady 79/409/EWG, których w okresie lęgowym zasiedla mniej lub około 1% populacji krajowej oraz 15 gatunków ptaków wędrownych.

Do pierwszej grupy (stanowiącej >1% populacji krajowej) zaliczono gatunki ptaków: bąk, bocian czarny, bielik, błotniak stawowy, orlik krzykliwy, trzmieljad, kania czarna, głuszec, jarząbek, derkacz, żuraw, dubelt, puchacz, sóweczka, włochatka, lelek, zimorodek, dzięcioł zielonosiwy, dzięcioł czarny, dzięcioł białogrzbisty, dzięcioł trójpalczasty, lerka.

Do drugiej grupy (stanowiącej 1% i <1% populacji krajowej) zaliczono gatunki: rybitwa czarna, rybitwa rzeczna, kania ruda, błotniak łąkowy, błotniak zbożowy, gadożer, dzięcioł, cietrzew, czapla biała, bocian biały, łabędź krzykliwy, rybołów, kropiatka, zielonka, podróżniczek, jarzębatka, muchołówka mała, gąsiorek, ortolan.

Do grupy gatunków ptaków wędrownych zaliczono gatunki: perkoz dwuczub, łabędź niemy, gągoł, nurogęś, kobuz, czajka, łyska, kszyszek, samotnik, siniak, dudek, krętogłów, drożdżak, dziwonka, trzciniak.

Występujące tu ptaki z Załącznika I Dyrektywy Ptasiej, a także pozostałe, to przede wszystkim gatunki związane z siedliskami borowymi (są to często bory w pobliżu zbiorników wodnych i bagien): dzięcioł trójpalczasty, dzięcioł zielonosiwy, bocian czarny, orlik krzykliwy, lelek kozodój, dzięcioł czarny, trzmieljad, jarząbek, włochatka, sóweczka, głuszka, puchacz i gadożer, dzięcioł białogrzbisty, dzięcioł średni, muchołówka mała, cietrzew. Licznie reprezentowana jest również grupa ptaków związana z siedliskami wodnymi oraz bagiennymi: zimorodek, rybitwa białoskrzydła, rybitwa czarna, łabędź krzykliwy, czapla biała, rybitwa rzeczna, bąk, bielik, błotniak stawowy, podróżniczek, kropiatka, jarzębatka, dubelt, rybołów, perkoz rogaty, zielonka. Występują również ptaki obrzeży lasów i pól takie jak: lerka, gąsiorek, ortolan, kania ruda i kania czarna oraz związane z krajobrazem łąk i pól uprawnych: żuraw, derkacz, błotniak łąkowy, bocian biały, błotniak zbożowy.

<sup>11</sup> Dz. U. Nr 25, poz. 133

<sup>12</sup> publikacja „Wyniki inwentaryzacji ornitologicznej na terenie OSO PLB 200002 Puszcza Augustowska w 2010 r.” Dorota, Jerzy, Grzegorz, Stanisław – Zawadzcy oraz prezentacja „Stan populacji gatunków podlegających ochronie na mocy Dyrektywy Ptasiej w OSO Puszcza Augustowska PLB200002,,

Głównymi zagrożeniami wymienionymi w Standardowym Formularzu Danych to:

- zmiana sposobu uprawy, w tym również zakładanie wieloletnich upraw niefalchowych,
- zalesianie terenów otwartych,
- wycinka lasu,
- usuwanie martwych i umierających drzew,
- budowa dróg i autostrad,
- sporty i różne formy czynnego wypoczynku i rekreacji uprawiane w plenerze,
- zasypywanie terenu, melioracje i osuszanie.

Według publikacji „Wyniki inwentaryzacji ornitologicznej na terenie OSO PLB 200002 Puszcza Augustowska w 2010 r.”<sup>13</sup> główne zagrożenia dla wymienionych wyżej ptaków to:

- dla gatunków leśnych:
  - eliminacja starych drzewostanów (dziuplaki, bielik, bocian czarny, kobuz, puchacz, orlik krzykliwy, trzmielojad, głuszcak),
  - prowadzenie cięć w okresie lęgowym,
  - silna penetracja terenów leśnych,
  - presja turystyczna,
- dla gatunków wodnych:
  - zabudowa brzegów jezior,
  - ruch turystyczno-wypoczynkowy,
  - sporty wodne,
- dla gatunków łąk i krajobrazu rolniczego:
  - zabudowa terenów rolniczych,
  - dopłaty bezpośrednie (eliminacja mikrośrodków),
  - melioracje,
  - koszenie „do środka”.

### 8.1.3 Obszar mający znaczenie dla Wspólnoty Natura 2000 „Ostoja Augustowska”

Cały obszar powierzchni gminy Płaska leży w granicach obszaru mającego znaczenie dla Wspólnoty Natura 2000 (OZW) „Ostoja Augustowska” zatwierdzonego Decyzją Komisji Europejskiej z dn. 10 stycznia 2011 r. w sprawie przyjęcia na mocy dyrektywy Rady 92/43/EWG czwartego zaktualizowanego wykazu terenów mających znaczenie dla Wspólnoty (OZW) składających się na kontynentalny region biogeograficzny.

Obszar zajmuje powierzchnię 107 068,7 ha i obejmuje swym zasięgiem obszar prawie całej polskiej części Puszczy Augustowskiej, stanowiącej jeden z największych i najlepiej zachowanych kompleksów leśnych Europy środkowo-wschodniej, z pominięciem Węgierskiego Parku Narodowego.

Charakterystyczną cechą drzewostanów Puszczy Augustowskiej jest wysoki udział świerka w zbiorowiskach leśnych. Gatunek ten występuje zarówno na glebach mineralnych, jak i na torfowiskach. Obszar ten wyróżnia także duży udział we florze gatunków borealnych takich jak: turzyca kulista, turzyca delikatna, gwiazdnica grubolistna, wełnianeczka alpejska, wielosił błękitny, brzoza niska, skalnica torfowiskowa i inne. Osobliwością jest występowanie kłoci wiechowatej – gatunku subatlantyckiego. Liczne gatunki zachodnioeuropejskie osiągają tu wschodnie granice zasięgu. Brak tu natomiast gatunków rozprzestrzenionych w zachodniej oraz środkowej Polsce (dąb szypułkowy, jodła, buka, jawor, lipa szerokolistna, brekinia). Podobne właściwości jak flora posiadają zbiorowiska roślinne północno-wschodniej Polski – znaczny udział mają zbiorowiska o charakterze borealnym.

W Ostoje dominują bory sosnowe i sosnowo-swierkowe, częściowo o zachowanym charakterze naturalnym. Mniejszą powierzchnię zajmują bory mieszane, w tym ciepłolubne. Rozległe obszary, zwłaszcza w południowej części Puszczy (pradolina Biebrzy), zajmują olsy. Lasy liściaste na glebach mineralnych (głównie grądy subkontynentalne) zajmują stosunkowo niewielką powierzchnię. Szczególnie dobrze zachowane i charakterystyczne dla ostoje są lasy na

<sup>13</sup> Dorota, Jerzy, Grzegorz, Stanisław – Zawadzcy

torfowiskach (świerczyny na torfie, bagienne, subborealne lasy brzoźowo-sosnowe, bory bagienne) z drzewostanami o wieku przekraczającym niekiedy 180 lat i z licznymi gatunkami związanymi ze strefą borealną w runie.

Na terenie ostoi znajduje się wiele dystroficznych jezior z otaczającymi je torfowiskami przejściowymi. Niektóre tereny wododziałowe zajmują torfowiska wysokie, w tym jedno z większych w Polsce - Kuriańskie Bagno. W dolinach niektórych rzek (zwłaszcza nad Rospudą) i nad niektórymi jeziorami (zwłaszcza w rejonie jezior: Wiłkokuk, Zelwa na Pojezierzu Wschodniosuwalskim w obrębie ostoi oraz nad Kanałem Augustowskim) wykształciły się rozległe torfowiska niskie mechowiskowe, zasilane przez wody bogate w związki wapnia, w tym torfowiska nakredowe.

Jeziora Ostoi wykazują znaczne zróżnicowanie względem trofii; występują jeziora eutroficzne, mezotroficzne, dystroficzne, a także różnego typu zbiorniki astatyczne.

Projektowana Ostoja jest ważnym korytarzem migracyjnym dla leśnych gatunków flory i fauny, łączącym lasy Europy środkowej i wschodniej.

Występuje tu wiele zagrożonych gatunków zwierząt, m.in. rysie i wilki, a także wydry i bobry. Ogółem stwierdzono tu 10 gatunków zwierząt objętych Załącznikiem II Dyrektywy Rady 92/43/EWG.

Typy siedlisk z I Załącznika Dyrektywy Rady 92/43/EWG zajmują ok. 12% obszaru. Spośród zagrożonych i cennych siedlisk największą powierzchnię zajmują bagienne lasy, w tym bagienne lasy sosnowo-brzoźowe. Teren ostoi jest najważniejszym obszarem występowania tego typu siedlisk w Polsce.

Szczególną wartość przedstawiają zagrożone ekosystemy otwartych torfowisk różnego typu, ekosystemy wodne oraz niektóre leśne na glebach mineralnych (zwłaszcza widne, (sub-) kontynentalne bory i lasy mieszane).

Dużą wartość przedstawiają też jeziora ostoi, wskazujące znaczne zróżnicowanie względem trofii, zawartości związków wapnia oraz zawartości tzw. kwasów humusowych.

Na terenie ostoi występuje 7 gatunków roślin z Załącznika II Dyrektywy Rady 92/43/EWG, z czego dla czterech obszar ma zasadnicze znaczenie w skali Polski, a tutejsze populacje stanowią znaczną część krajowych zasobów, będąc często najobfitszymi w Polsce. Liczne są tu stanowiska rzadkich i zagrożonych w skali kraju gatunków roślin naczyniowych. Występują tu 24 gatunki storczykowatych.

Najwięcej rzadkich gatunków związanych jest z mszysto-turzycowymi torfowiskami niskimi i przejściowymi. Bogactwu przyrodniczemu sprzyja, zachowana jeszcze w obrębie niektórych polan w Puszczy, ekstensywna gospodarka łąkowa i pastwiskowa. Pozostałe tereny to głównie łąki kośne i pastwiska, wiele z nich jest do dziś użytkowanych ekstensywnie.

Zagrożenia wymienione w Standardowym Formularzu Danych dla tego Obszaru to:

- uprawy, w tym również zwiększanie obszarów rolnych,
- zmiana sposobu uprawy, w tym również zakładanie wieloletnich upraw niedrzewnych,
- zarzucenie pasterstwa i brak wypasu,
- stosowanie nawozów sztucznych,
- zalesienie terenów otwartych,
- odnawianie lasu po wycince (nasadzenie na obszarach leśnych po wycince),
- wycinka lasu,
- wydobywanie piasku i żwiru,
- budowa ścieżek, szlaków pieszych i rowerowych, w tym również gruntowych dróg leśnych,
- budowa dróg i autostrad,
- tereny zurbanizowane i zamieszkane, w tym nieciągła miejska zabudowa oraz zabudowa rozproszona,
- pozostawienie odpadów z gospodarstw domowych i obiektów rekreacyjnych (dziłkie wysypiska),
- akwakultura słodkowodna,



- wędkarstwo,
- polowania i pozyskiwanie zwierząt (chwytywanie, trucie, kłusownictwo),
- pozyskiwanie i usuwanie roślin lądowych,
- sporty i różne formy czynnego wypoczynku i rekreacji, uprawiane w plenerze, w tym żeglarstwo, turystyka piesza, jazda konna i jazda na pojazdach niezmotoryzowanych,
- budowa infrastruktury sportowej i rekreacyjnej, w tym zakładanie kempingów i karawaningów,
- wandalizm,
- uciążliwości hałasu,
- obce gatunki inwazyjne (roślin i zwierząt),
- pożary i ich gaszenie,
- wypełnianie rowów, tam, stawów, sadzawek, bagien lub torfiarek,
- modyfikowanie funkcjonowania wód,
- zatopienia,
- ewolucja biocenotyczna, sukcesja,
- nagromadzenie materii organicznej,
- eutrofizacja (naturalna),
- międzygatunkowe interakcje między gatunkami,
- szkody wyrządzone przez roślinożerców, w tym przez zwierzynę łowną.

Dla Obszaru Zarządzeniem Nr 27/2013 Regionalnego Dyrektora Ochrony Środowiska w Białymstoku z dnia 31 grudnia 2013 r. ustanowiono plan zadań ochronnych<sup>14</sup>. W ramach planu zdefiniowanych zostało 17 celów działań ochronnych, dla realizacji których określonych zostało 78 działań ochronnych. Zarówno na obszarze objętym projektem planu, jak i w jego bezpośrednim sąsiedztwie, nie zostały wskazane tereny lokalizacji działań ochronnych.

#### **8.1.4 Obszar Chronionego Krajobrazu „Puszcza i Jeziora Augustowskie”**

Około 61,9% powierzchni gminy Płaska, w tym również obszar opracowania, leży w granicach Obszaru Chronionego Krajobrazu „Puszcza i Jeziora Augustowskie”, utworzonego Rozporządzeniem Wojewody Suwalskiego z dnia 2 maja 1991 r. Obecnie dla Obszaru obowiązuje Uchwała Nr XII/89/15 Sejmiku Województwa Podlaskiego z dnia 22 czerwca 2015 r. w sprawie Obszaru Chronionego Krajobrazu „Puszcza i Jeziora Augustowskie”.<sup>15</sup>

Ochronie podlega jeden z największych i najcenniejszych pod względem przyrodniczym kompleks leśny Puszczy Augustowskiej o łącznej powierzchni 69 574,99 ha i położony na terenie ośmiu gmin – Augustów (miejska i wiejska), Lipsk, Nowinka, Płaska, Sztabie, Giby i Suwałki.

W Obszarze obowiązują następujące zakazy:

- zabijania dziko występujących zwierząt, niszczenia ich nor, legowisk, innych schronień i miejsc rozrodu oraz tarlisk, złożonej ikry, z wyjątkiem amatorskiego połowu ryb oraz wykonywania czynności związanych z racjonalną gospodarką rolną, leśną, rybacką i łowiecką;
- likwidowania i niszczenia zadrzewień śródpolnych, przydrożnych i nadwodnych, jeżeli nie wynikają one z potrzeby ochrony przeciwpowodziowej i zapewnienia bezpieczeństwa ruchu drogowego lub wodnego lub budowy, odbudowy, utrzymania, remontów lub naprawy urządzeń wodnych;
- wydobywania do celów gospodarczych skał, w tym torfu, oraz skamieniałości, w tym kopalnych szczątków roślin i zwierząt, a także minerałów i bursztynu;
- wykonywania prac ziemnych trwale zniekształcających rzeźbę terenu, z wyjątkiem prac związanych z zabezpieczeniem przeciwsztormowym, przeciwpowodziowym lub

<sup>14</sup> Dz. Urz. Woj. Podl. z 2014 r. poz. 137.

<sup>15</sup> Dz. Urz. Woj. Podl. z 2015 r. poz. 2117.

przeciwsuwiskowym lub utrzymaniem, budową, odbudową, naprawą lub remontem urządzeń wodnych;

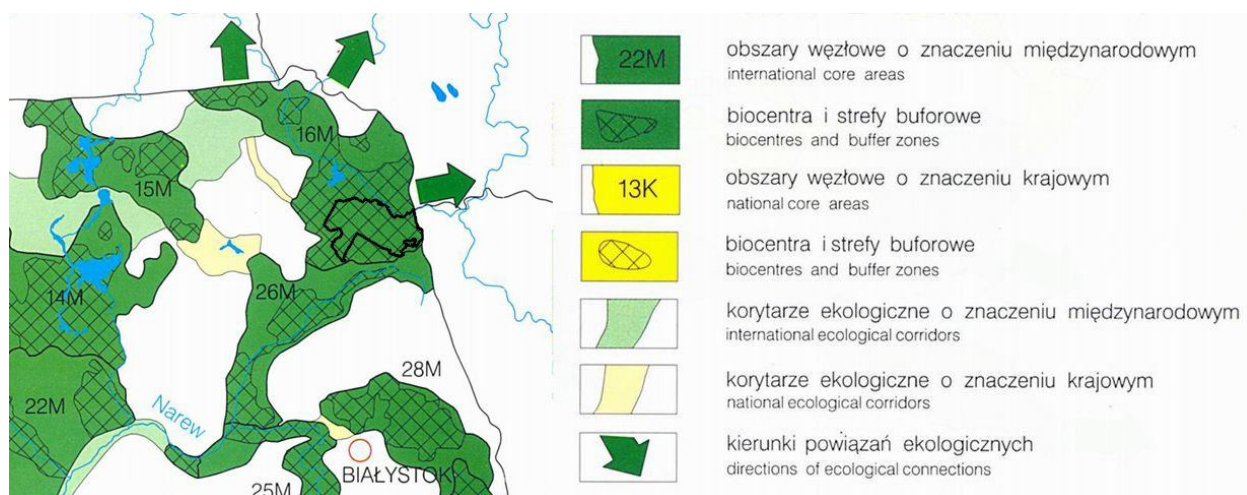
- dokonywania zmian stosunków wodnych, jeżeli służą innym celom niż ochrona przyrody lub zrównoważone wykorzystanie użytków rolnych i leśnych oraz racjonalna gospodarka wodna lub rybacka;
- likwidowania naturalnych zbiorników wodnych, starorzeczy i obszarów wodnoblotnych;
- lokalizowania obiektów budowlanych w pasie szerokości 100 m od linii brzegów rzek, jezior i innych zbiorników wodnych, z wyjątkiem urządzeń wodnych oraz obiektów służących prowadzeniu racjonalnej gospodarki rolnej, leśnej lub rybackiej. Zakaz ten nie dotyczy:
  - obszarów zwartej zabudowy miejscowości w granicach określonych w studiach uwarunkowań i kierunków zagospodarowania przestrzennego gmin oraz planach miejscowych, gdzie dopuszcza się uzupełnienie zabudowy mieszkaniowej, usługowej i lotniskowej pod warunkiem wyznaczenia nieprzekraczalnej linii zabudowy od brzegu wód, określonej poprzez połączenie istniejących budynków na przylegających działkach,
  - siedlisk rolniczych – w zakresie uzupełnienia istniejącej zabudowy o obiekty do przeprowadzenia gospodarstwa rolnego, pod warunkiem nie przekraczania dotychczasowej linii zabudowy od brzegów wód,
  - terenów ogólnodostępnych kąpielisk, plaż i przystani wodnych,
  - istniejących obiektów lotniskowych, mieszkalnych, usługowych oraz o funkcji mieszanej nie kolidującej z podstawowym i uzupełniającym przeznaczeniem terenu, zrealizowanych na podstawie planów miejscowych, które utraciły moc przed dniem 1 stycznia 2004 r., gdzie dopuszcza się ich odbudowę, rozbudowę lub nadbudowę w celu poprawy standardów ochrony środowiska oraz walorów estetyczno-krajobrazowych, pod warunkiem nie przybliżania zabudowy do brzegów wód,
  - zbiorników wodnych pochodzenia antropogenicznego o powierzchni nie większej niż 0,5 ha i o głębokości nie większej niż 3 m,
  - terenów w granicach administracyjnych miasta Augustowa.

## **8.2. Powiązania przyrodnicze**

Ważnym elementem zapewniającym łączność i spójność ekologiczną są korytarze ekologiczne. Korytarze ekologiczne nie są prawną formą ochrony przyrody, jednakże przeciwdziałają izolacji najcenniejszych przyrodniczo obszarów, co w konsekwencji przyczynia się do utrzymania oraz wzrostu różnorodności na poziomie ekosystemu, gatunkowym oraz genowym (stała migracja gatunków flory i fauny).

W ramach europejskiego programu międzynarodowej Unii Ochrony Przyrody opracowano w 1995 roku koncepcję krajowej sieci ekologicznej ECONET. Krajowa sieć ekologiczna ECONET-POLSKA jest wieloprzestrzennym systemem obszarów węzłowych najlepiej zachowanych pod względem przyrodniczym i reprezentatywnych dla różnych regionów przyrodniczych kraju, wzajemnie ze sobą powiązanych korytarzami ekologicznymi, które zapewniają ciągłość więzi przyrodniczych w obrębie tego systemu. Składa się ona z 78 obszarów węzłowych połączonych siecią korytarzy ekologicznych i obejmuje 46% powierzchni kraju.

Gmina Płaska, a więc i obszar objęty projektem planu, leży w obszarze korytarza ekologicznego Obszar Suwalski (16M). Jednocześnie gmina zaliczona została do biocentra – miejsca nagromadzenia dużej ilości różnorodnych gatunków roślin i zwierząt o największych walorach przyrodniczych.



Rys. 20 Położenie gminy względem sieci ekologicznej ECONET [na podstawie mapy <http://www.ecologicalnetworks.eu/images/Maps/ECONET%20-%20Poland.jpg>]

W 2005 r. na zlecenie Ministra Środowiska został opracowany „Projekt korytarzy ekologicznych łączących europejską sieć Natura 2000 w Polsce”. Głównym założeniem projektu było zapewnienie łączności i spójności ekologicznej sieci Natura 2000 oraz innych obszarów prawnie chronionych na terenie kraju. W ramach projektu wyznaczono sieć korytarzy ekologicznych, która obejmuje 7 korytarzy głównych (o znaczeniu międzynarodowym) oraz korytarze uzupełniające o znaczeniu krajowym.

Gmina leży w granicach korytarza Puszcza Augustowska (GKPN-4), który stanowi część Głównego Korytarza Północnego, łączącego Puszcę Augustowską na północnym wschodzie Polski (granica z Litwą) z Cedyńskim Parkiem Krajobrazowym na północnym zachodzie (granica z Niemcami). Puszcza Augustowska, w tym również gmina Płaska, tworzy jeden z największych zwartych kompleksów leśnych na nizinach środkowej Europy i stanowi niezwykle ważny korytarz migracyjny dla leśnych gatunków flory i fauny, łączący lasy Europy środkowej i wschodniej.

Wszelkie przedsięwzięcia realizowane na terenie gminy Płaska powinny być oceniane w aspekcie utrzymania, a tam gdzie to możliwe, wzmocnienia ciągłości przyrodniczej korytarza ekologicznego. Bariery dla ciągów przyrodniczych są przede wszystkim bariery liniowe – drogi o znacznej szerokości przekroju poprzecznego i równocześnie dużym natężeniu ruchu. Dla ptaków ważną barierą jest występowanie napowietrznych linii energetycznych. Na analizowanym terenie nie występują bariery, które mogłyby zakłócić funkcjonowanie korytarza ekologicznego. Ponadto zaproponowany projektem planu sposób zagospodarowania terenu nie będzie miał wpływu na integralność tego korytarza.

### 8.3. Sposób uwzględnienia celów ochrony w projekcie planu

Potrzeby i wymogi środowiska pozostają spełnione, pod warunkiem racjonalnego oraz zgodnego z prawem ochrony przyrody i ochrony środowiska gospodarowania istniejącą zielenią. Zachowanie i wkomponowanie jej elementów w przyszłe zagospodarowanie terenu zawsze zwiększa atrakcyjność przyrodniczą i krajobrazową danego obszaru.

Realizacja założeń ochrony środowiska i ochrony przyrody znajduje odzwierciedlenie w ustaleniach projektu planu. Dokument ten, mimo że w pierwszej kolejności nie zakłada rezultatów z zakresu ochrony środowiska, spełnia wymagania i zasady zapisane w dokumentach wyższego rzędu w tym zakresie (analiza sposobu uwzględnienia ustaleń dokumentów szczebla wojewódzkiego, powiatowego i lokalnego omówiona została w rozdziale 2.4).

Projekt planu uwzględnia wszystkie omówione powyżej formy ochrony przyrody znajdujące się w obrębie opracowania. Zgodnie z zapisami projektu planu dla form tych obowiązują wszystkie zakazy, nakazy i ograniczenia określone odpowiednimi przepisami odrębnymi. Dodatkowo dla obszarów Natura 2000 w projekcie planu ustalono:

- zakaz realizacji przedsięwzięć mogących w znaczący sposób pogorszyć stan siedlisk przyrodniczych, siedlisk gatunków roślin i zwierząt lub w znaczący sposób wpłynąć negatywnie na gatunki, dla których ochrony został wyznaczony obszar Natura 2000;
- przy realizacji niezbędnych budynków, urządzeń i budowli nakaz stosowanie najlepszych dostępnych technik minimalizujących negatywne oddziaływanie na środowisko (w tym na zdrowie ludzi i krajobraz).

Dla wszystkich terenów wprowadzono zakaz realizacji przedsięwzięć mogących znacząco oddziaływać na środowisko, za wyjątkiem inwestycji celu publicznego z zakresu komunikacji, łączności publicznej i infrastruktury. Zakaz nie dotyczy przedsięwzięć, dla których ocena oddziaływania na środowisko nie wykazała zagrożenia dla celów ochrony form ochrony przyrody wchodzących w skład obszaru planu lub znajdujących się w jego sąsiedztwie, w tym w szczególności obszarów Natura 2000.

Projekt planu uwzględnia ustalenia Planu Zadań Ochronnych dla obszaru Natura 2000 „Ostoja Augustowska”. Działka ewidencyjna objęta planem nie została wyznaczona jako obszar lokalizacji działań ochronnych ustalonych PZO.

Projekt planu jest zgodny z zapisami zawartymi w §4 ust. 1 pkt 7 Uchwały Nr XII/89/15 Sejmiku Województwa Podlaskiego z dnia 22 czerwca 2015 r. w sprawie Obszaru Chronionego Krajobrazu „Puszcza i Jeziora Augustowskie”.

Na rysunku planu dla obszaru nr 7 oznaczona została strefa 100 m od linii brzegowej jez. Orle. Teren w graniach strefy przeznaczony jest pod teren użytków rolnych (symbol 7.R), dla którego obowiązuje zakaz zabudowy. Cały obszar nr 2 położony jest w granicach strefy 100 m od linii brzegowej jez. Gorczyckie. Cały obszar przeznaczony jest pod teren usług turystyki – ogólnodostępne kąpielisko wraz z plażą, przystań wodną, węzeł sanitarno-higieniczny, saunę, urządzenia sportowo-rekreacyjne, urządzenia do gier i zabaw dla dzieci, co jest dopuszczone §4 ust. 3 pkt 3 Uchwały Sejmiku Województwa Podlaskiego.

## 9. PRZEWIDYWANY WPLYW ORAZ ZNACZĄCE ODDZIAŁYWANIE

Art. 51 ust.1 pkt 2 lit. e Ustawy o udostępnianiu informacji o środowisku i jego ochronie, udziale społeczeństwa w ochronie środowiska oraz ocenach oddziaływania na środowisko wśród ocen i analiz nakazuje określenie przewidywanego znaczącego oddziaływania na środowisko ustaleń analizowanego dokumentu (w tym przypadku projektu miejscowego planu zagospodarowania przestrzennego), w szczególności na: różnorodność biologiczną, ludzi, zwierzęta, rośliny, wodę, powietrze, powierzchnię ziemi, krajobraz, klimat, zasoby naturalne, zabytki, dobra materialne oraz zależności między wymienionymi elementami środowiska i między oddziaływaniami na te elementy. Wpływ na wymienione komponenty środowiska ma różnego rodzaju oddziaływanie, związane głównie z formą zagospodarowania terenu. W opisie uwzględniono przewidywane znaczące oddziaływanie, w tym bezpośrednie, pośrednie, wtórne, skumulowane, krótkoterminowe, średnioterminowe i długoterminowe, stałe i chwilowe, pozytywne i negatywne.

<div> <div>elementy podlegające oddziaływaniom</div> <div>uciążliwości i zagrożenia</div> </div>		różnorodność biologiczna	ludzie	zwierzęta	rośliny	gleba	wody powierzchniowe	wody podziemne	powietrze	powierzchnia ziemi	krajobraz	klimat	zasoby naturalne	zabytki	dobra materialne
ODDZIAŁYWANIE	Wprowadzenie gazów i pyłów do powietrza		X	X	X	X	X		X			X		X	X
	Wytwarzanie odpadów	X				X	X	X		X					
	Wprowadzanie ścieków do wody i do ziemi	X		X	X	X	X								
	Wykorzystanie zasobów środowiska	X		X	X			X			X		X		
	Zanieczyszczenie gleby i ziemi				X	X	X	X		X					
	Zmiany rzeźby					X	X			X	X		X		
	Emitowanie hałasu	X	X	X	X										
	Emitowanie pól elektromagnetycznych	X	X	X	X										
	Ryzyko wystąpienia awarii	X	X	X	X	X	X	X	X	X	X				X



## 9.1. Różnorodność biologiczna<sup>16</sup>

Na większości obszarów naturalna roślinność rzeczywista nie występuje. W graniach obszaru nr 1 znajduje się zakład produkcyjny, któremu towarzyszy roślinność ruderalna. Południowe części obszarów nr 3 i 5 zajęte są roślinnością ruderalną, w tym zbiorowiskami charakterystycznymi dla ogrodów przydomowych, z uwagi na istniejące siedliska zabudowy mieszkaniowej i zagrodowej. Obszary nr 2-5 po zaprzestaniu produkcji rolnej podlegają wtórnej sukcesji roślin. Obszary nr 6 i 7 są ciągle wykorzystywane rolniczo jako łąka kośna lub pastwisko.

Realizacja przewidzianego zainwestowania nie wpłynie znacząco na zmiany w różnorodności biologicznej obszarów.

Na terenach przewidzianych pod zabudowę projekt planu wprowadza wysoki udział powierzchni biologicznie czynnej – 70% dla zabudowy mieszkaniowej jednorodzinnej, 80% dla usług turystyki i 30% dla zabudowy usługowo-produkcyjnej.

W ramach powierzchni biologicznie czynnej mogą występować ubogie gatunkowo trawniki oraz zbiorowiska charakterystyczne dla ogrodów przydomowych o zwiększonej różnorodności gatunkowej (roślinności zielnej, krzewów i drzew ozdobnych). W przypadku stosowania nasadzeń ozdobnych należy się spodziewać zwiększonego udziału gatunków introdukowanych.

## 9.2. Ludzie

Obszar opracowania jest terenem częściowo zamieszkałym. Projekt planu w stosunku do stanu aktualnego zakłada rozwój zabudowy mieszkaniowej jednorodzinnej (ok. pięćdziesięciu budynków). W efekcie dojdzie do osiedlenia się na stałe od stu do dwustu osób oraz odpowiedniego wzrostu ruchu samochodowego, związanego z nim hałasu i poziomu zanieczyszczeń komunikacyjnych.

W przypadku zaopatrzenia w ciepło projekt planu zakłada indywidualne systemy wykorzystujących konwencjonalne lub odnawialne źródła energii (OZE). Wykorzystanie indywidualnych systemów grzewczych będzie się przyczyniać do wzrostu emisji niskiej w okresie jesienno-zimowym, co jednak nie powinno mieć wpływu na stan zdrowotny mieszkańców tych terenów. Rodzaj i skład zanieczyszczeń zależy od stosowanego paliwa opałowego a samo oddziaływanie ma charakter przejściowy.

Projekt planu zakazuje realizacji przedsięwzięć mogących znacząco oddziaływać na środowisko oraz inwestycji dla których ocena oddziaływania wykaże znaczący wpływ. Ogranicza to potencjalne negatywne oddziaływanie bezpośrednie (hałas) i pośrednie (jakość powietrza, wód) na ludzi.

## 9.3. Zwierzęta

Obszar objęty projektem planu położony jest w sąsiedztwie ostoi zwierząt (lasy, tereny rolne) oraz w granicach ważnych form ochrony przyrody.

Zwierzęta narażone są na negatywne oddziaływanie związane z różnymi aspektami działalności człowieka. Na obszarze opracowania jest to głównie fragmentacja siedlisk spowodowana grodzeniem terenu, hałas i w mniejszym stopniu emisja zanieczyszczeń.

Projekt planu zakazuje realizacji przedsięwzięć negatywnie oddziałujących na środowisko. Ogranicza to potencjalne negatywne oddziaływanie bezpośrednie (hałas) i pośrednie (jakość powietrza, wód) na zwierzęta.

## 9.4. Rośliny<sup>17</sup>

Szata roślinna analizowanych obszarów jest zróżnicowana – od roślinności charakterystycznej dla ogrodów przydomowych towarzysząca zabudowie mieszkaniowej i zagrodowej, poprzez niestabilne zbiorowiska wtórnej sukcesji roślin w następstwie zaprzestania użytkowania rolniczego, aż do wykorzystywanych rolniczo łąk świeżych i wilgotnych.

<sup>16</sup> Przez **różnorodność biologiczną** rozumie się różnorodność gatunkową i siedliskową oraz liczebność gatunków.

<sup>17</sup> Przez **roślinność** rozumie się wpływ na stan roślinności.

Projekt planu zakłada przeznaczenie 61% obszaru planu pod ekstensywną zabudowę jednorodzinną wolnostojącą (powstanie ok. pięćdziesięciu budynków mieszkalnych) oraz utrzymanie istniejącej zabudowy produkcyjnej. Konsekwencje wynikające z realizacji ustaleń planu, takie jak: zwiększenie liczby mieszkańców, nasilenie ruchu samochodowego, wzrost poziomu hałasu i zanieczyszczeń komunikacyjnych, będą odczuwalne w niewielkim stopniu.

Wzrośnie udział wielogatunkowej kompozycji roślinnej i zbiorowisk ruderalnych charakterystycznych dla ogrodów przydomowych. Szata roślinna ogrodów przydomowych o ile jest dostosowana do warunków siedliskowych oraz nie zawiera zbyt wielu gatunków obcych rodzimej florze, jest potencjalnie wartościowym, bioróżnorodnym zbiorowiskiem.

## 9.5. Woda

Z uwagi na poczynione w projekcie planu ustalenia zabudowa ok. 61% obszaru planu ekstensywną zabudową mieszkaniową nie wpłynie na stan zasobowy wód tego terenu.

Ustalony planem minimalny udział powierzchni biologicznie czynnej – 70% dla zabudowy mieszkaniowej jednorodzinnej, 80% dla usług turystyki i 30% dla zabudowy usługowo-produkcyjnej, nie wpłynie negatywnie na stosunki wodne i warunki siedliskowe. Zatrzymanie (stałe lub czasowe) wód opadowych na terenie działki budowlanej i umożliwienie jej stopniowej infiltracji do gruntu zasilą wody podziemne.

Docelowo zaopatrzenie w wodę ma odbywać się z sieci gminnej i jedynie do czasu doprowadzenia wodociągu do działki dopuszcza zaopatrzenie w wodę z ujęć własnych. Ograniczony jest tym samym negatywny wpływ nowej zabudowy poprzez pobór wód podziemnych na ich stan zasobowy.

Nieznaczny wzrost zainwestowania na terenie objętym planem wywoła produkcję ścieków, odprowadzanych do szczelnego zbiornika, a następnie wywożonych do oczyszczalni ścieków, lub do indywidulanego systemu oczyszczania ścieków.

Projekt planu nie przewiduje podłączenie terenów zabudowy do gminnej oczyszczalni ścieków.

Na obszarze opracowania projekt planu zakazuje lokalizacji przedsięwzięć mogących znacząco oddziaływać na środowisko. Minimalizuje tym samym możliwość wystąpienia znaczącego negatywnego oddziaływania m.in. na jakość wód.

Cele środowiskowe określone w art. 4 Ramowej Dyrektywy Wodnej zostały uwzględnione w Planie gospodarowania wodami na obszarze dorzecza Niemna. Oddziaływania wynikające z realizacji ustaleń projektu planu na środowisko wodne rozpatrzono w odniesieniu do poszczególnych kategorii:

- w zakresie działalności górniczej – presja nie wystąpi gdyż na terenie planu nie jest prowadzona działalność górnicza,
- w zakresie zrzutów ścieków komunalnych i przemysłowych w tym terenów nieobjętych kanalizacją – zagrożenie wystąpienia presji jest minimalne lub nie wystąpi w zależności od sposobu uwzględnienia regulacji projektu planu w zakresie odprowadzenia ścieków bytowych na etapie realizacji zabudowy,
- w zakresie składowisk odpadów – presja nie wystąpi ze względu na zakaz realizacji składowisk odpadów w granicach projektu planu,
- w zakresie przypadkowego skażenia środowiska gruntowo-wodnego – zagrożenie presją jest trudne do określenia ze względu na przypadkowy charakter zdarzeń,
- w zakresie poboru kruszyw – presja nie wystąpi ze względu na brak terenów związanych z eksploatacją powierzchniową kruszyw,
- w zakresie oddziaływania wywieranego na ilościowy stan wód - pobory wód powierzchniowych i podziemnych – zagrożenie wystąpieniem presji jest minimalne lub nie wystąpi uwzględniając fakt, że dostawę wody zakłada się w oparciu o zbiorczą sieć wodociągową,
- w zakresie spływu wód opadowych z terenów inwestycyjnych – zagrożenie wystąpieniem presji nie wystąpi ze względu na ustalenia ograniczające możliwość zanieczyszczenia wód i terenów substancjami szkodliwymi dla środowiska.

Zgodnie z Ramową Dyrektywą Wodną zasadniczym celem dla jednolitych części wód powierzchniowych określonych jako zły będzie co najmniej osiągnięcie dobrego potencjału ekologicznego. W granicach obszarów Natura 2000 celem środowiskowym powinno być osiągnięcie lub utrzymanie co najmniej dobrego stanu wód.

Dla wód podziemnych Ramowa Dyrektywa Wodna przewidziała następujące cele środowiskowe: zapobieganie dopływowi lub ograniczenie dopływu zanieczyszczeń do wód podziemnych, zapobieganie pogarszaniu się stanu wszystkich części wód podziemnych, zapewnienie równowagi pomiędzy poborem a zasilaniem wód podziemnych, wdrożenie działań niezbędnych dla odwrócenia znaczącego i utrzymującego się rosnącego trendu stężenia każdego zanieczyszczenia powstałego w skutek działalności człowieka. Dla spełnienia wymogu nie pogarszania stanu jednolitych części wód podziemnych, dla części wód będących w co najmniej dobrym stanie chemicznym i ilościowym, celem środowiskowym będzie utrzymanie tego stanu.

Realizacja zagospodarowania na podstawie ustaleń projektu planu nie będzie stwarzać istotnych zagrożeń dla wód powierzchniowych i podziemnych.

## **9.6. Powietrze**

Zmiany w zagospodarowaniu przestrzennym wywołają emisję zanieczyszczeń gazowych i pyłowych z indywidualnych systemów ciepła. Zgodnie z zapisami projektu planu zaopatrzenie w ciepło ma odbywać się z urządzeń wykorzystujących konwencjonalne lub odnawialne źródła energii (OZE). Systemy grzewcze w zależności od zastosowanego paliwa, w okresie jesienno-zimowym będzie powodował emisję zanieczyszczeń.

Nie przewiduje się istotnej emisji zanieczyszczeń gazowych i pyłowych oraz hałasu wywołanych ruchem samochodowym ze względu na niewielkie natężenie tego ruchu – wyłącznie dojazd do posesji.

Na obszarze opracowania projekt planu zakazuje lokalizacji zakładów mogących znacząco oddziaływać na środowisko, minimalizuje tym samym możliwość wystąpienia znaczącego negatywnego oddziaływania m.in. na jakość powietrza.

## **9.7. Powierzchnia ziemi<sup>18</sup>**

Przewidywane planem zagospodarowanie nie spowoduje trwałych zmian w ukształtowaniu powierzchni, przejściowo rzeźba terenu zostanie naruszona podczas realizacji zabudowy.

Przeznaczenie terenów pod zabudowę mieszkaniową jednorodzinną czy usługi turystyki wyklucza możliwość wystąpienia negatywnego oddziaływania na jakość gleb, za wyjątkiem obszaru nr 7 gdzie występują gleby organiczne. Powstanie zabudowy może doprowadzić do wysuszenia gleb torfowych i przekształcenia ich w mursze. Może również dojść do nawiezenia lub wymiany gruntów.

## **9.8. Krajobraz<sup>19</sup>**

W wyniku realizacji planu dojdzie do budowy kilkudziesięciu budynków oraz urządzenia ogrodów przydomowych (obszary nr 3-7). W granicach obszaru nr 2 powstaną urządzenia terenowe oraz węzeł sanitarno-higieniczny związane z przystanią wodną oraz ogólnodostępnym kąpieliskiem. Krajobraz obszaru nr 1 nie ulegnie większym zmianom – mogą powstać nowe zabudowania lub zmieni się jedynie sposób wykorzystywania istniejącej zabudowy.

Wpływ sposobu zainwestowania na ład przestrzenny regulują ustalenia szczegółowe dla terenów. Poza ustanowieniem nieprzekraczalnej linii zabudowy projekt planu odnosi się do zagospodarowania samej działki budowlanej. Wpływ na ład przestrzenny zależeć będzie od zrealizowanego projektu budowlanego i upodobania inwestora. Ustalone planem wskaźniki zagospodarowania terenu, gabaryty budynku i jego lokalizacja ograniczają możliwość istotnych zaburzeń w ładzie przestrzennym oraz utraty walorów krajobrazu.

<sup>18</sup> Przez **powierzchnię ziemi** rozumie się glebę i jej jakość, gleby organiczne, gleby klas chronionych oraz rzeźbę terenu.

<sup>19</sup> Przez **krajobraz** rozumie się pokrycie terenu oraz rzeźbę terenu.

## 9.9. Klimat

Zmiany w zabudowie i zagospodarowaniu terenu będą miały bardzo niewielkie oddziaływanie na środowisko. W szczególności nie dojdzie do zauważalnych zmian w klimacie (topoklimacie) ze względu na niewielki obszar objęty planem, niewielki teren przeznaczony pod zabudowę oraz ekstensywny charakter zabudowy. Zmiany te są bowiem nieistotne w ujęciu zmian klimatu zachodzących w skali gminy czy rejonu.

## 9.10. Zasoby naturalne<sup>20</sup>

W obrębie i w bezpośrednim sąsiedztwie wyznaczonych obszarów nie występują udokumentowane złoża surowców.

## 9.11. Zabytki

Obszar objęty projektem planu znajduje się na terenie zabytku wpisanego do rejestru Wojewódzkiego Konserwatora Zabytków w Suwałkach pod nr 5 – Kanału Augustowskiego.

Zabytki wpisane do rejestru zabytków chronione są na podstawie przepisów ustawy z dnia 23 lipca 2003 r. o ochronie zabytków i opiece nad zabytkami<sup>21</sup>.

Wprowadzane zainwestowanie nie będzie znacząco oddziaływało na zabytki.

## 9.12. Zależności między wymienionymi elementami środowiska i między oddziaływaniami na te elementy

Wyznaczone obszary poprzez emisję zanieczyszczeń, emisję niską, hałas mogą oddziaływać na większość analizowanych elementów środowiska w tym ludzi. Elementy dotknięte zanieczyszczeniem pochodzącym z wyznaczonych obszarów (woda, powietrze, gleby) mogą wtórnie oddziaływać na organizmy żywe. Ze względu na wielkość emisji oddziaływania te są całkowicie nieistotne i pomijalne.

## 9.13. Wpływ ustaleń Planu na ustawowe formy ochrony przyrody

Mimo położenia obszaru planu w granicach form ochrony przyrody: Obszaru Specjalnej Ochrony Ptaków Natura 2000 „Puszcza i Jeziora Augustowskie”, obszaru mającego znaczenie dla Wspólnoty Natura 2000 „Ostoja Augustowska”, obszaru Chronionego Krajobrazu „Puszcza i Jeziora Augustowskie”, zadekretowane projektem planu przeznaczenie i zagospodarowanie terenu przy przestrzeganiu ustaleń planu i obowiązujących przepisów, nie wpłynie negatywnie na realizację celów ochrony przyrody, dla których wymienione obszary chronione zostały ustanowione.

Realizacja planu bezpośrednio ani pośrednio nie zagrozi chronionym gatunkom zwierząt (w tym ptakom) oraz nie będzie oddziaływać na chronione siedliska. Nie dojdzie do istotnej modyfikacji krajobrazu. Nie zostaną w istotny sposób zmodyfikowane poszczególne komponenty środowiska, których walory były powodem ustanowienia wymienionych wcześniej form ochrony przyrody.

Planowane zagospodarowanie nie przyczyni się do aktywacji zjawisk, które można by było uznać za zagrażające celom ochrony przyrody. Zasiedlenie terenu będzie niewielkie i nie wywoła znaczącej antropopresji szczególnie w odniesieniu do emisji zanieczyszczeń, hałasu, drgań, zanieczyszczenia wód, gleb czy zmiany rzeźby terenu.

W celu podtrzymania walorów środowiska przyrodniczego i kulturowego rejonu opracowania wskazana jest kontrola zmian w zabudowie i zagospodarowaniu terenu w celu identyfikacji i eliminacji niekorzystnych procesów, które potencjalnie mogą wystąpić jako skutek nieprzestrzegania przepisów. Należy nadmienić, iż wymienione zagrożenia mogą wystąpić niezależnie od realizacji analizowanego projektu planu:

- pozostawienie odpadów z gospodarstw domowych i obiektów rekreacyjnych (dzikie wysypiska);

<sup>20</sup> Przez **zasoby naturalne** rozumie się udokumentowane złoża surowców.

<sup>21</sup> tekst jednolity Dz. U. z 2014 poz. 1446 z późniejszymi zmianami



- polowania i pozyskiwanie zwierząt (chwywanie, trucie, kłusownictwo),
- obce gatunki inwazyjne (głównie roślin),
- ewolucja biocenotyczna, sukcesja,
- presja turystyczna, sporty i różne formy czynnego wypoczynku i rekreacji uprawiane w plenerze,
- wandalizm,
- szkody wyrządzone przez roślinożerców, w tym przez zwierzynę łowną.

## 10. PODSUMOWANIE PROGNOZY

Po rozpoznaniu oddziaływań i prognozie wynikających z nich zagrożeń, dokonano oceny projektu planu pod kątem spełnienia przez dokument wymogów formalnych, co do zakresu ustaleń, a także podsumowano oddziaływanie na środowisko. Ocena została przeprowadzona przy pomocy kwestionariusza (Tabela 6).

Tabela 6. Kwestionariusz oceny projektu planu na środowisko

Lp.	zagadnienia	kryterium oceny		ocena
<b>1</b>		<b>ocena ustaleń projektu planu</b>		
1.1	zgodność z przepisami prawa ochrony środowiska	Europejska Konwencja Krajobrazowa	tak	pozytywna
		Europejska Konwencja o ochronie dziedzictwa archeologicznego	tak	
		Konwencja o ochronie gatunków dzikiej flory i fauny europejskiej oraz ich siedlisk	tak	
		Konwencja o różnorodności biologicznej	tak	
		Konwencja w sprawie ochrony światowego dziedzictwa kulturalnego i naturalnego	tak	
		Konwencja o dostępie do informacji, udziale społeczeństwa w podejmowaniu decyzji oraz dostępie do sprawiedliwości w sprawach dotyczących środowiska	tak	
		Ustawa z dnia 6 lipca 2001 r. o zachowaniu narodowego charakteru strategicznych zasobów naturalnych kraju	tak	
		Ustawa z dnia 27 kwietnia 2001 r. Prawo ochrony środowiska	tak	
		Ustawa z dnia 13 kwietnia 2007 r. o zapobieganiu szkodom w środowisku i ich naprawie	tak	
		Ustawa z dnia 16 kwietnia 2004 r. o ochronie przyrody	tak	
		Ustawa z dnia 18 lipca 2001 r. Prawo wodne	tak	
		Ustawa z dnia 14 grudnia 2012 r. o odpadach	tak	
		Ustawa z dnia 28 września 1991 r. o lasach	tak	
		Ustawa z dnia 3 lutego 1995 r. o ochronie gruntów rolnych i leśnych	tak	
		Ustawa z dnia 7 czerwca 2001 r. o zbiorowym zaopatrzeniu w wodę i zbiorowym odprowadzaniu ścieków	tak	
		Ustawa z dnia 23 lipca 2003 r. o ochronie zabytków i opiece nad zabytkami	tak	
		Rozporządzenie Ministra Środowiska z dnia 14 czerwca 2007 r. w sprawie dopuszczalnych poziomów hałasu w środowisku	tak	
		Rozporządzenie Ministra Środowiska z dnia 24 lipca 2006 r. w sprawie warunków, jakie należy spełnić przy wprowadzaniu ścieków do wód lub do ziemi, oraz w sprawie substancji szczególnie szkodliwych dla środowiska wodnego	tak	
		Rozporządzenie Ministra Środowiska z dnia 26 lipca 2002 r. w sprawie rodzajów instalacji mogących powodować znaczne zanieczyszczenie poszczególnych elementów przyrodniczych albo środowiska jako całości	tak	
		Rozporządzenie Ministra Środowiska z dnia 13 kwietnia 2010 r. w sprawie siedlisk przyrodniczych oraz gatunków będących przedmiotem zainteresowania Wspólnoty, a także kryteria wyboru obszarów kwalifikujących się do uznania lub wyznaczenia jako obszary Natura 2000	tak	
		Rozporządzenie Ministra Środowiska z dnia 12 października 2011 r. w sprawie ochrony gatunkowej zwierząt	tak	
		Rozporządzenie Ministra Środowiska z dnia 5 stycznia 2011 r. w sprawie ochrony gatunkowej roślin	tak	
		Rozporządzenie Ministra Środowiska z dnia 9 lipca 2004 r. w	tak	

Lp.	zagadnienia	kryterium oceny		ocena
		sprawie ochrony gatunkowej dziko występujących grzybów objętych ochroną		
1.2	minimalizowanie oddziaływania na obszary Natura 2000	1. ograniczenie sposobu zagospodarowania terenów w celu ochrony obszarów	tak	pozytywna
		2. ograniczenie sposobu zagospodarowania terenów w celu ochrony siedlisk przyrodniczych	tak	
		3. wpływ bezpośredni	tak (niewielki)	
		4. wpływ pośredni	nie	
		5. wpływ na integralność i spójność obszarów	nie	
		6. wpływ na stan siedlisk przyrodniczych	nie	
		7. znaczące negatywne oddziaływanie	nie	
1.3	zgodność planowanych funkcji z uwarunkowaniami i potrzebami środowiska	1. proj. zabudowa na glebach I – III;	nie	pozytywna
		2. proj. zabudowa na gruntach organicznych;	tak	
		3. proj. zabudowa na terenach objętych formami ochrony przyrody;	tak	
		4. proj. zabudowa na siedliskach chronionych (leśnych, wodno-błotnych, krawędziach erozyjnych, osuwiskach);	nie	
		5. proj. zabudowa na siedliskach występowania chronionych gatunków roślin, zwierząt lub grzybów	nie	
		6. proj. zabudowa na terenach zagrożonych powodzią;	nie	
1.4	proporcje terenów o różnej aktywności biologicznej	1. tereny o udziale pbcz >50% więcej niż 1/2 obszaru	tak	pozytywna
		2. uśredniony współczynnik udziału procentowego powierzchni biologicznie czynnej powyżej 60%	tak	
		3. spadek udziału pbcz nie więcej niż 10%	nie	
1.5	skuteczność ochrony gruntów rolnych	1. ograniczanie przeznaczania gruntów na cele nierolnicze	nie	pozytywna
		2. warunki do zapobiegania procesom degradacji i dewastacji gruntów rolnych (rolniczej przestrzeni produkcyjnej)	tak	
		3. warunki do rekultywacji i zagospodarowania gruntów na cele rolnicze	tak	
		4. przeciwdziałanie defragmentacji kompleksów gruntów rolnych	tak	
1.6	skuteczność ochrony gruntów leśnych	1. ograniczanie przeznaczania lasów na cele nieleśne	tak (częściowe)	pozytywna
		2. warunki do zapobiegania procesom degradacji i dewastacji lasów	tak	
		3. warunki do przywracania wartości użytkowej gruntem, które utraciły charakter leśnych wskutek działalności nieleśnej;	nie	
		4. warunki do poprawiania wartości użytkowej oraz zapobieganie obniżania ich produktywności;	tak	
		5. przeciwdziałanie defragmentacji kompleksów leśnych	tak	
1.7	prawidłowość gospodarowania zasobami przyrody	1. warunki do utrzymania ciągłości przestrzennej układu terenów zieleni	tak	pozytywna
		2. warunki do utrzymania ciągłości przestrzennej układu terenów zieleni z terenami otwartymi	tak	
		3. warunki do utrzymania drożności korytarzy przyrodniczych	tak	
		4. zgodność przeznaczenia terenów z celami ochrony ustanowionymi dla form ochrony przyrody	tak	
		5. zgodność zasad zagospodarowania terenu z celami i zasadami ochrony ustanowionymi dla form ochrony przyrody	tak	
		6. zgodność zasad zagospodarowania terenu z celami i zasadami ochrony gatunków roślin, zwierząt, grzybów objętych ochroną gatunkową	tak	
1.8	relacje pomiędzy strefą	1. przeciwdziałanie rozpraszaniu zabudowy	tak (częściowe)	pozytywna

Lp.	zagadnienia	kryterium oceny		ocena
	urbanizacji a systemem przyrodniczym miasta	2. dostosowanie rozwoju strefy zurbanizowanej do potrzeb	tak	
		3. warunki do uniemożliwienia negatywnego oddziaływania terenów sąsiednich na tereny objęte formami ochrony przyrody	tak	
1.9	ochrona dziedzictwa kulturowego w tym krajobrazu kulturowego	1. ochrona zabytków	tak	pozytywna
		2. ochrona otoczenia zabytków	tak	
		3. ochrona tradycyjnej parcelacji	tak	
		4. ochrona tradycyjnej architektury	tak	
2	identyfikacja źródeł zagrożeń			
2.1	wprowadzanie gazów lub pyłów do powietrza	1. projektowane emitory gazów	nie	pozytywna
		2. projektowane emitory pyłów	nie	
2.2	wytwarzanie odpadów	1. warunki do segregacji odpadów komunalnych	tak	pozytywna
		2. warunki do ograniczenia negatywnego oddziaływania odpadów komunalnych na środowisko	tak	
		3. warunki do powstawania odpadów niebezpiecznych	nie	
		4. tereny do przechowywania odpadów niebezpiecznych	nie	
2.3	wprowadzanie ścieków do wód lub do ziemi	1. nakaz kierowania ścieków do oczyszczalni	nie	negatywna
		2. kilka możliwości oczyszczania ścieków w zależności od warunków podłoża i lokalizacji zabudowy	tak	
		3. niedopuszczenie rozwiązań tymczasowych (szamb)	nie	
2.4	eksploatacja zasobów (w tym kopalin)	1. tereny z udokumentowanymi złożami	nie	pozytywna
		2. tereny w granicach obszaru i terenu górniczego	nie	
		3. tereny przeznaczone pod eksploatację zasobów	nie	
2.5	przekształcenie naturalnego ukształtowania terenu	1. dopuszczenie czasowej zmiany ukształtowania terenu	tak	pozytywna
		2. dopuszczenie trwałej zmiany ukształtowania terenu	nie	
2.6	emitowanie drgań i hałasu	1. projektowane emitory drgań	nie	pozytywna
		2. projektowane tereny mieszkaniowe w zasięgu ponadnormatywnych drgań	nie	
		3. projektowane emitory hałasu	nie	
		4. projektowane tereny mieszkaniowe w zasięgu ponadnormatywnego hałasu	nie	
		5. tereny chronione w zasięgu ponadnormatywnego hałasu	nie	
		6. tereny chronione w zasięgu ponadnormatywnych drgań	nie	
2.7	emitowanie pól elektromagnetycznych	projektowane tereny mieszkaniowe w zasięgu pól elektromagnetycznych szkodliwych dla zdrowia ludzi	nie	pozytywna
2.8	ryzyko wystąpienia poważnych awarii	1. projektowane przeznaczenie terenu sprzyjające wystąpieniu poważnych awarii	nie	pozytywna
		2. ograniczenia dla wystąpienia poważnych awarii	tak	
		3. warunki do ograniczania rozprzestrzeniania się szkodliwych substancji w przypadku wystąpienia poważnej awarii	tak	
2.9	przedsięwzięcia znacząco oddziałujące na środowisko	1. zawsze znacząco oddziałujące	nie	pozytywna
		2. potencjalnie mogące znacząco oddziaływać, gdy ocena wykaże takie oddziaływanie	nie	
		3. ograniczenie negatywnego oddziaływania do granic własnych inwestycji	tak	
2.10	warunki do uzyskania standardów uzbrojenia strefy zurbanizowanej	1. w zakresie zaopatrzenia w wodę	dobre	pozytywna
		2. w zakresie zaopatrzenia w ciepło	dobre	
		3. w zakresie zaopatrzenia w gaz	-	
		4. w zakresie zaopatrzenia w energię	dobre	
		5. w zakresie unieszkodliwiania ścieków	dost.	
		6. w zakresie gospodarki odpadami	dobre	
2.11	ryzyko wystąpienia szkody w środowisku	1. wzrost ryzyka wystąpienia szkody w gatunku chronionym	nie	pozytywna
		2. wzrost ryzyka wystąpienia szkody w wodach	nie	
		3. wzrost ryzyka wystąpienia szkody w powierzchni ziemi	nie	

Omawiany projekt planu jest zgodny z obowiązującymi przepisami oraz uwzględnia istotne zasady ochrony środowiska przyrodniczego i kulturowego oraz zdrowia ludzi.

Projekt planu nie spowoduje powstania nowych źródeł znaczących uciążliwości dla środowiska przyrodniczego ani dla zdrowia ludzi. Na całym obszarze ustalony jest zakaz realizacji przedsięwzięć mogących znacząco oddziaływać na środowisko za wyjątkiem inwestycji celu publicznego, oraz przedsięwzięć dla których ocena oddziaływania wykaże brak negatywnego wpływu. Projekt planu dodatkowo nałożył wymóg ograniczenia negatywnego oddziaływania tych inwestycji do granic działki lub terenu, na którym są one zlokalizowane. W związku z bardzo dużą ilością czynników determinujących rodzaj, zakres i charakter oddziaływania przedsięwzięcia na środowisko, na etapie opracowywania projektu planu niemożliwa jest ocena wpływu tego typu inwestycji. Z całą jednak pewnością można stwierdzić, że w związku z ustawowym obowiązkiem przeprowadzenia oceny oddziaływania na środowisko dla tych przedsięwzięć, na terenie nie powstaną inwestycje, które mogłyby znacząco negatywnie oddziaływać na środowisko.

Realizacja zmian w sposobie przestrzennego zagospodarowania obszarów wprowadzonych dokumentem, nie spowoduje znaczących bezpośrednich oddziaływań (jak również pośrednich, wtórnych i skumulowanych) na cele i przedmiot ochrony obszarów Natura 2000 jak również nie wpłynie na ich integralność. Dokument nie ingeruje też w ciągłość powiązań przyrodniczych (drożność korytarzy ekologicznych) o znaczeniu ponadlokalnym.

Przewidywane zagospodarowanie terenów oraz nieznaczny spadek udziału powierzchni biologicznie czynnej jest konsekwencją zmiany przeznaczenia terenów użytków rolnych (grunty o niskiej klasie przydatności dla rolnictwa) oraz gruntów leśnych (w granicach obszaru nr 5) na zabudowę mieszkaniową jednorodzinną o niewielkiej intensywności oraz dojazdu do nich (drogi wewnętrzne). Zadekretowane projektem planu współczynniki zagospodarowania terenu pozwolą na powstanie ok. pięćdziesięciu domów mieszkalnych. Z uwagi na bezpośrednie powiązanie projektowanej zabudowy, w granicach obszarów nr 1, 2, 3, 4, 5, 7, z istniejącymi terenami zabudowy można stwierdzić, że na wymienionych obszarach nie dojdzie do rozpraszania zabudowy oraz wszelkich negatywnych zjawisk z tym związanych. Oddalenie obszaru nr 6 od istniejącej zabudowy skłania do stwierdzenia, że dojdzie do rozpraszania zabudowy, co może skutkować negatywnymi zjawiskami natury krajobrazowej, ekonomicznej i przyrodniczej. Mając jednak na uwadze, że zjawisko dotyczy pojedynczego obiektu oraz wprowadzone projektem planu ograniczenie lokalizacji zabudowy (linie zabudowy wyznaczono w oddaleniu od najcenniejszych zbiorowisk przyrodniczych zlokalizowanych w granicach obszaru oraz jego najbliższym otoczeniu) stwierdzić należy, iż skala negatywnych zjawisk wywołanych rozpraszaniem zabudowy będą minimalne.

Wprawdzie projekt planu wprowadza zabudowę na gruntach organicznych (obszar nr 7), jednak wywołane tym faktem negatywne skutki dla środowiska zależne będą od przyjętego sposobu realizacji zabudowy. Z uwagi na niezbyt dużą powierzchnię terenu przeznaczonego pod zabudowę (ok. 1200 m<sup>2</sup>) oraz ograniczenie wskaźnika zabudowy terenu do 20% działki budowlanej, skala ewentualnych negatywnych oddziaływań została znacznie ograniczona.

Dokonana ocena i analizy wykazały brak przesłanek do twierdzenia, że realizacja ustaleń projektu planu może wywołać skutki, które doprowadzą do uruchomienia procesów degradacyjnych w środowisku obszarów opracowania i terenów sąsiednich, co w konsekwencji wpłynąć niekorzystnie na jakość życia ludzi i uniemożliwić zrównoważony rozwój jednostki osadniczej obszaru opracowania. Przy prawidłowej realizacji ustaleń projektu planu - to znaczy, zgodnej z obowiązującymi przepisami prawa - stan podstawowych geokomponentów środowiska nie ulegnie istotnym zmianom.



## **11. ROZWIĄZANIA MAJĄCE NA CELU ZAPOBIEGANIE, OGRANICZANIE LUB KOMPENSACJĘ PRZYRODNICZĄ NEGATYWNYCH ODDZIAŁYWAŃ NA ŚRODOWISKO**

Projekt planu nie proponuje terenów oraz działań mających na celu kompensację negatywnego oddziaływania na środowisko. Ewentualna konieczność podjęcia takich działań będzie każdorazowo brana pod uwagę podczas realizacji kolejnych inwestycji.

W celu zapobiegania negatywnemu oddziaływaniu na środowisko projekt planu w obrębie obszaru opracowania:

- zakazuje lokalizacji przedsięwzięć mogących zawsze znacząco oddziaływać na środowisko (z wyjątkiem inwestycji celu publicznego z zakresu komunikacji i infrastruktury technicznej, w tym infrastruktury technicznej z zakresu łączności publicznej), jak również inwestycji dla których przeprowadzona ocena oddziaływania na środowisko wykazała znaczący negatywny wpływ na ochronę przyrody w szczególności na cele ochrony obszaru Natura 2000,
- zakazuje lokalizacji przedsięwzięć mogących potencjalnie znacząco oddziaływać na środowisko, w przypadku gdy wykonana ocena oddziaływania przedsięwzięcia na środowisko wykazała znaczące negatywne oddziaływanie na środowisko lub znaczące negatywne oddziaływanie na cele ochrony obszaru Natura 2000,
- zakazuje realizacji instalacji stwarzających zagrożenie wystąpienia poważnych awarii oraz działalności związanej ze stosowaniem substancji niebezpiecznych,
- zakazuje realizacji instalacji wykorzystujących do wytwarzania energii elektrycznej energię wiatru,
- zakazuje przekraczania ustalonych przepisami odrębnymi standardów jakości środowiska poza terenem objętym inwestycją,
- zakazuje lokalizowania działalności w zakresie odzysku, unieszkodliwiania, termicznego przekształcania, składowania i transportu odpadów.

Plan ustala również przyporządkowanie pod względem dopuszczalnego poziomu hałasu, o którym mowa w przepisach odrębnych o ochronie środowiska - tereny zabudowy mieszkaniowej jednorodzinnej oznaczone symbolem MN należy traktować jako tereny zabudowy mieszkaniowej jednorodzinnej, natomiast teren usług turystyki oznaczony symbolem UT należy traktować jako teren rekreacyjno-wypoczynkowy.

## **12. ROZWIĄZANIA ALTERNATYWNE**

Mając na względzie cel sporządzenia projektu planu, ustalone przeznaczenie i sposób zagospodarowania terenu oraz konieczność zgodności ustaleń planu ze Studium, a także brak wpływu na cel i przedmiot ochrony obszarów Natura 2000, nie analizowano rozwiązań alternatywnych do zawartych w analizowanym dokumencie.

## **13. MONITORING REALIZACJI USTALEŃ PLANU W PRZYPADKU ZNACZĄCEGO WPLYWU NA ŚRODOWISKO**

Zgodnie z art. 32. ust 1 i 2 oraz art. 33 ustawy z dnia 27 marca 2003 r. o planowaniu i zagospodarowaniu przestrzennym, wójt jest zobowiązany raz w czasie kadencji rady przeprowadzić i przedstawić radzie gminy analizę zmian w zagospodarowaniu przestrzennym gminy. Analiza taka, między innymi, obejmuje oszacowanie postępu w realizacji uchwalonych planów, jak również bada ich zgodność z obowiązującymi przepisami oraz z obowiązującym studium.

Wobec braku przepisów wykonawczych, które określałyby zakres i metody sporządzania takiej analizy, problematyka skutków realizacji ustaleń planu w odniesieniu do środowiska przyrodniczego i zdrowia ludzi często jest pomijana lub sprowadzana do analizy zgodności z obowiązującymi przepisami, w tym dotyczącymi ustanowionych form ochrony przyrody.

Należy dążyć, aby w ramach wyżej wspomnianego dokumentu, przeanalizować skutki realizacji obowiązujących planów na środowisko, w szczególności na obszary chronione, krajobraz i zdrowie ludzi tak, aby w przypadku zidentyfikowania negatywnych skutków, mogły być one podstawą do zmiany zarówno studium jak i planu.

W odniesieniu do projektu planu obszaru opracowania zakres analizy powinien uwzględniać w szczególności następujące zagadnienia:

- skuteczność przestrzegania zasady, iż ewentualna uciążliwość funkcji musi zamykać się w granicach własnych inwestycji;
- skuteczność ochrony stosunków wodnych;
- monitoring wskaźników zagospodarowania terenu ustalonych planem, w szczególności udziału powierzchni biologicznie czynnej;
- wtórna sukcesja roślin w tym rozwój gatunków ekspansywnych;
- prawidłowa eksploatacja bezodpływowych zbiorników na ścieki oraz kontrola ich szczelności;
- zaśmiecenie terenu (prawidłowość działania gminnego systemu zbierania i zagospodarowywania odpadów).

## 14. WNIOSKI

Z przeprowadzenia niniejszej prognozy wynika kilka wniosków, których uwzględnienie pozwoli w pełniejszy sposób zabezpieczyć stan środowiska przyrodniczego i jakość życia mieszkańców:

1. Zgodnie z prawem ochrony środowiska konieczne jest prowadzenie monitoringu w zakresie uciążliwości mogących mieć wpływ na stan środowiska przyrodniczego i zdrowie ludzi oraz realizację celów ochrony przyrody.
2. Ze względu na dopuszczenie realizacji inwestycji celu publicznego, które mogą znacząco negatywnie oddziaływać na środowisko, w celu kontroli ilościowej i jakościowej takich przedsięwzięć wójt przed wydaniem decyzji o uwarunkowaniach środowiskowych nie powinien rezygnować z przeprowadzenia oceny oddziaływania na środowisko przedsięwzięć realizowanych w sąsiedztwie terenów mieszkaniowych i terenów występowania form ochrony przyrody.
3. W celu zrekompensowania spadku udziału terenu biologicznie czynnego (o miernej wartości) należy utratę powierzchni zrekompensować podwyższeniem jakości pozostałych terenów biologicznie czynnych. Można to osiągnąć poprzez urozmaicenie kompozycji roślinnej oraz zwiększenie udziału zadrzewień charakterystycznych dla krajobrazu wiejskiego. Rekompensatę utraty masy roślinnej przy ograniczeniu powierzchni można także skutecznie osiągnąć poprzez zastosowanie pnączy.
4. W celu utrzymania lokalnych powiązań przyrodniczych należy rezygnować z grodzenia terenu a w szczególności ograniczyć stosowanie ogrodzeń uniemożliwiających migrację drobnej fauny.
5. W przypadku odłogowania gruntów rolnych należy likwidować ekspansywne gatunki roślin takie jak nawłóć czy klon jesionolistny
6. W toku dyskusji publicznych należy propagować stosowanie tradycyjnych materiałów i form architektonicznych, zarówno w stosunku do budynków jak i ogrodzeń.
7. Należy popularyzować budownictwo energooszczędne. Nowobudowane lub zmodernizowane budynki, budowle i instalacje nie mogą być oddawane do użytku, jeżeli nie spełniają norm wymagań ochrony środowiska.

## 15. STRESZCZENIE W JĘZYKU NIESPECJALISTYCZNYM

W ramach niniejszego opracowania poddano analizom ustalenia projektu **miejscowego planu zagospodarowania przestrzennego Gminy Płaska dla 7 obszarów w miejscowości Górczyca** pod kątem jego możliwego wpływu na środowisko przyrodnicze oraz zdrowie ludzi. Ustalenia

projektu planu obejmują 7 obszarów o łącznej powierzchni ok. 9,46 ha. Obszary położone są w różnych częściach miejscowości Gorczyca – obszary nr 1 i 3 przy drodze wojewódzkiej nr 672, obszary nr 4 i 5 przy drodze powiatowej nr 1206B, a obszar nr 6 w odległości ok. 450 m na północ od tej drogi, obszar nr 2 graniczy z jez. Gorczyckie, obszar nr 7 graniczy z jez. Orle. Podstawowym zadaniem projektu planu jest umożliwienie realizacji zamierzeń inwestycyjnych właścicieli, którzy złożyli wnioski o zmianę obowiązującego planu – w zakresie zmiany przeznaczenia terenów rolnych pod zabudowę mieszkaniową jednorodzinną i usługi turystyki. Projekt zmiany planu jest zgodny z postanowieniami Studium.

Obszar opracowania położony jest w granicach form ochrony przyrody granicach: Obszaru Specjalnej Ochrony Ptaków Natura 2000 „Puszcza Augustowska”, Obszaru mającego znaczenie dla Wspólnoty Natura 2000 „Ostoja Augustowska” oraz Obszaru Chronionego Krajobrazu „Puszcza i Jeziora Augustowskie”. Obszar opracowania położony jest poza terenami lokalizacji działań ochronnych wskazanych w Planie Zadań Ochronnych dla obszaru Natura 2000 „Ostoja Augustowska”.

Realizacja ustaleń projektu planu (kosztem gruntów rolnych o niskiej klasie przydatności dla rolnictwa oraz gruntów leśnych w granicach obszaru nr 5) umożliwi realizację kilkudziesięciu domów mieszkalnych przy jednoczesnym niezbyt dużym spadku udziału powierzchni biologicznie czynnej – plan ustala wysoki uśredniony współczynnik udziału powierzchni biologicznie czynnej na poziomie 65,5%.

Bezpośrednie powiązanie projektowanej zabudowy w granicach większości obszarów z terenami istniejącej zabudowy pozwala na stwierdzenie, iż nie dojdzie do rozpraszania zabudowy oraz wszelkich negatywnych zjawisk z tym związanych. Natomiast oddalenie obszaru nr 6 od istniejącej zabudowy doprowadzi do rozpraszania zabudowy, jednakże skala wywołanych negatywnych zjawisk będzie minimalna.

Ustalenia projektu planu (niewielka powierzchnia obszaru 7.MN oraz ograniczenie wskaźnika zabudowy terenu) znacznie ograniczyły ewentualne negatywne oddziaływanie zabudowy dopuszczanej na gruntach organicznych.

Należy stwierdzić, że rozwiązania funkcjonalno-przestrzenne oraz ustalenia dotyczące ochrony środowiska przyjęte w planie pozwalają na zachowanie dobrego stanu i funkcjonowania środowiska, nie prowadzą do istotnych konfliktów w funkcjonowaniu przyrodniczym, tworzą warunki do kształtowaniu ładu w krajobrazie kulturowym oraz nie wpłyną negatywnie na zdrowie ludzi.

Projekt planu nie spowoduje powstania nowych źródeł znaczących uciążliwości dla środowiska przyrodniczego ani dla zdrowia ludzi. Na całym obszarze ustalony jest zakaz realizacji przedsięwzięć mogących znacząco oddziaływać na środowisko za wyjątkiem inwestycji celu publicznego, oraz przedsięwzięć dla których ocena oddziaływania wykaze brak negatywnego wpływu.

W wyniku realizacji ustaleń projektu planu nie przewiduje się wystąpienia znaczących oddziaływań na cele i przedmiot ochrony obszarów Natura 2000 oraz ich integralność. Nie przewiduje się również negatywnego oddziaływania wynikającego z wykorzystania zasobów środowiska.

Przy spełnieniu zakazów, nakazów i ograniczeń określonych w projekcie planu i w przepisach odrębnych, plan nie budzi obaw o spowodowanie istotnych zmian w środowisku przyrodniczym, i krajobrazie zarówno w trakcie jego realizacji jak i po jej ukończeniu.

## 16. SPIS TABEL, RYSUNKÓW I FOTOGRAFII

### Spis tabel:

Tabela 1 Ustalenia projektu planu w zakresie określenia minimalnego udziału procentowego powierzchni biologicznie czynnej .....	11
Tabela 2 Charakterystyka gleb na poszczególnych obszarach projektu planu .....	25
Tabela 3. Analiza zmian przeznaczenia terenów w odniesieniu do stanu istniejącego, obowiązującego mpzp oraz studium .....	31
Tabela 4. Formy ochrony przyrody na terenie gminy .....	32
Tabela 5. Analiza odległości obszaru objętego projektem planu od obszarów chronionych .....	32
Tabela 6. Kwestionariusz oceny projektu planu na środowisko .....	45

### Spis rysunków:

Rys. 1 Położenie obszarów objętych projektem planu [źródło: plaska.e-mapa.net] .....	5
Rys. 2 Rysunek projektu planu dla obszaru nr 1 .....	6
Rys. 3 Rysunek projektu planu dla obszaru nr 2 .....	6
Rys. 4 Rysunek projektu planu dla obszaru nr 3 .....	7
Rys. 5 Rysunek projektu planu dla obszarów nr 4 i 5 .....	7
Rys. 6 Rysunek projektu planu dla obszaru nr 6 .....	8
Rys. 7 Rysunek projektu planu dla obszaru nr 7 .....	8
Rys. 8 Wrys ze Studium wraz z lokalizacją obszaru projektu planu [źródło: plaska.e-mapa.net] .....	12
Rys. 9 Wrys z obowiązującego planu wraz z lokalizacją obszaru projektu planu [źródło: plaska.e-mapa.net] .....	13
Rys. 10 Zdjęcie fotolotnicze analizowanego obszaru nr 2 [źródło: plaska.e-mapa.net] .....	19
Rys. 11 Zdjęcie fotolotnicze analizowanego obszaru nr 4 [źródło: plaska.e-mapa.net] .....	20
Rys. 12 Zdjęcie fotolotnicze analizowanego obszaru nr 6 [źródło: plaska.e-mapa.net] .....	20
Rys. 13 Zdjęcie fotolotnicze analizowanego obszaru nr 7 [źródło: plaska.e-mapa.net] .....	21
Rys. 14 Zdjęcie fotolotnicze analizowanego obszaru nr 3 [źródło: plaska.e-mapa.net] .....	21
Rys. 15 Zdjęcie fotolotnicze analizowanego obszaru nr 5 [źródło: plaska.e-mapa.net] .....	22
Rys. 16 Zdjęcie fotolotnicze analizowanego obszaru nr 1 [źródło: plaska.e-mapa.net] .....	23
Rys. 17 Regionalizacja geobotaniczna oraz potencjalna roślinność naturalna [źródło: „Regionalizacja geobotaniczna Polski” i „Potencjalna roślinność naturalna Polski” J.M. Matuszkiewicz, IGiPZ PAN, Warszawa, 2008 r.] ....	28
Rys. 18 Zdjęcie lotnicze analizowanych obszarów [źródło: plaska.e-mapa.net] .....	29
Rys. 19 Położenie obszaru projektu planu względem form ochrony przyrody [źródło: <a href="http://geoserwis.gdos.gov.pl/mapy/">http://geoserwis.gdos.gov.pl/mapy/</a> ] .....	33
Rys. 20 Położenie gminy względem sieci ekologicznej ECONET [na podstawie mapy <a href="http://www.ecologicalnetworks.eu/images/Maps/ECONET%20-%20Poland.jpg">http://www.ecologicalnetworks.eu/images/Maps/ECONET%20-%20Poland.jpg</a> ] .....	39