

**Miejscowy plan zagospodarowania przestrzennego Gminy Płaska
dla działek o nr ewid. 57/1, 57/2, 57/3, 57/4, 57/6
z obrębu ewid. Sucha Rzeczka**

Prognoza oddziaływania na środowisko

Opracowanie:
Karolina Ciulkin

Konsultacje:
Dorota Gadomska

Warszawa, marzec 2015 r.

Spis treści

1. WPROWADZENIE	4
1.1. PODSTAWA PRAWNA	4
1.2. PRZEDMIOT, CEL I ZAKRES OPRACOWANIA	4
2. INFORMACJA O ZAWARTOŚCI, GŁÓWNYCH CELACH PROJEKTU PLANU I JEGO POWIĄZANIU Z INNYMI DOKUMENTAMI.....	4
2.1. GŁÓWNE CELE PROJEKTU PLANU.....	4
2.2. ZAWARTOŚĆ PROJEKTU PLANU	5
2.3. PROPORCJE POMIĘDZY TERENEM BIOLOGICZNIE AKTYWNYM I POZOSTAŁYMI SPOSOBAMI ZAGOSPODAROWANIA TERENU	9
2.4. POWIĄZANIA PROJEKTU PLANU Z INNYMI DOKUMENTAMI.....	9
2.4.1 Studium uwarunkowań i kierunków zagospodarowania przestrzennego gminy Płaska	9
2.4.2 Obowiązujące miejscowe plany zagospodarowania przestrzennego	11
2.4.3 Opracowanie ekofizjograficzne	11
2.4.4 Strategia rozwoju zrównoważonego Gminy Płaska	12
2.4.5 Plan Rozwoju Lokalnego Gminy Płaska na lata 2008-2015.....	12
2.4.6 Program Ochrony Środowiska do 2014 r.	12
2.4.7 Strategia Rozwoju Powiatu Augustowskiego do 2020 r. .	13
2.4.8 Program Ochrony Środowiska dla powiatu augustowskiego na lata 2012-2015 z perspektywą na lata 2016-2019	14
2.4.9 Plan Zagospodarowania Przestrzennego Województwa Podlaskiego	14
2.4.10 Program Ochrony Środowiska Województwa Podlaskiego na lata 2011-2014	15
2.5. ISTNIEJĄCE ZAGOSPODAROWANIE OBSZARU	16
3. METODYKA PRAC	18
4. METODY ANALIZY SKUTKÓW REALIZACJI POSTANOWIEŃ PROJEKTU PLANU ORAZ CZĘSTOTLIWOŚCI JEJ PRZEPROWADZANIA	19
5. TRANSGRANICZNE ODDZIAŁYWANIE NA ŚRODOWISKO	20
6. STAN ŚRODOWISKA, W TYM STAN ŚRODOWISKA NA OBSZARACH OBJĘTYCH PRZEWIDYWANYM ZNACZĄCYM ODDZIAŁYWANIEM	20
6.1. CHARAKTERYSTYKA ŚRODOWISKA PRZYRODNICZEGO.....	20
6.1.1 Budowa geologiczna i rzeźba terenu	20
6.1.2 Gleby	20
6.1.3 Złoża kopalin	20
6.1.4 Wody podziemne	20
6.1.5 Wody powierzchniowe	21
6.1.6 Warunki meteorologiczne	21
6.1.7 Warunki aerosanitarne	21
6.1.8 Klimat akustyczny	22
6.1.9 Promieniowanie elektromagnetyczne	22
6.1.10 Szata roślinna.....	22
6.1.11 Fauna.....	23
6.2. POTENCJALNE ZMIANY STANU ŚRODOWISKA W PRZYPADKU BRAKU REALIZACJI PROJEKTU PLANU	23
7. ISTNIEJĄCE PROBLEMY OCHRONY ŚRODOWISKA.....	24
8. CELE OCHRONY ŚRODOWISKA	25

8.1.	FORMY OCHRONY PRZYRODY	25
8.1.1	Obszar specjalnej ochrony ptaków Natura 2000 „Puszcza Augustowska”	27
8.1.2	Obszar mający znaczenie dla Wspólnoty Natura 2000 „Ostoja Augustowska”	29
8.1.3	Obszar Chronionego Krajobrazu „Puszcza i Jeziora Augustowskie”	30
8.2.	POWIĄZANIA PRZYRODNICZE	31
8.3.	FORMY OCHRONY ZABYTEKÓW	32
8.4.	SPOSÓB UWZGLĘDNIENIA CELÓW OCHRONY W PROJEKCIE PLANU	32
9.	PRZEWIDYWANY WPŁYW ORAZ ZNACZĄCE ODDZIAŁYWANIE.....	33
9.1.	RÓŻNORODNOŚĆ BIOLOGICZNA	34
9.2.	LUDZIE	34
9.3.	ZWIERZĘTA	34
9.4.	ROŚLINY.....	34
9.5.	WODA	35
9.6.	POWIETRZE	35
9.7.	POWIERZCHNIA ZIEMI	35
9.8.	KRAJOBRAZ	36
9.9.	KLIMAT	36
9.10.	ZASOBY NATURALNE	36
9.11.	ZABYTEKI.....	36
9.12.	ZALEŻNOŚCI MIĘDZY WYMIENIONYMI ELEMENTAMI ŚRODOWISKA I MIĘDZY ODDZIAŁYWANIAM NA TE ELEMENTY.....	36
9.13.	WPŁYW USTALEŃ PLANU NA USTAWOWE FORMY OCHRONY PRZYRODY	36
10.	PODSUMOWANIE PROGNOZY.....	37
11.	ROZWIĄZANIA MAJĄCE NA CELU ZAPOBIEGANIE, OGRANICZANIE LUB KOMPENSACJĘ PRZYRODNICZĄ NEGATYWNYCH ODDZIAŁYWAŃ NA ŚRODOWISKO.....	41
12.	ROZWIĄZANIA ALTERNATYWNE	42
13.	MONITORING REALIZACJI USTALEŃ PLANU W PRZYPADKU ZNACZĄCEGO WPŁYWU NA ŚRODOWISKO.....	42
14.	WNIOSKI	42
15.	STRESZCZENIE W JĘZYKU NIESPECJALISTYCZNYM.....	43
16.	SPIS TABEL, RYSUNKÓW I FOTOGRAFII.....	44

Opracowanie chronione jest prawem autorskim. Kopiowanie całości lub fragmentów, posługiwanie się tabelami o identycznym lub podobnym układzie, metodami oceny itp. - wymaga zgody autorów.

1. WPROWADZENIE

1.1. Podstawa prawna

Wykonanie prognozy oddziaływania na środowisko, stanowi wypełnienie obowiązku ustawowego wynikającego z:

- art. 17 pkt 4 Ustawy z dnia 27 marca 2003 r. o planowaniu i zagospodarowaniu przestrzennym¹;
- art. 46 pkt 1 Ustawy z dnia 3 października 2008 r. o udostępnianiu informacji o środowisku i jego ochronie, udziale społeczeństwa w ochronie środowiska oraz o ocenach oddziaływania na środowisko².

1.2. Przedmiot, cel i zakres opracowania

Przedmiotem prognozy oddziaływania na środowisko – zwanej dalej Prognozą, są ustalenia projektu **miejscowego planu zagospodarowania przestrzennego Gminy Płaska dla działek o nr ewid. 57/1, 57/2, 57/3, 57/4, 57/6 z obrębu ewid. Sucha Rzeczek** - zwanego w dalszej części opracowania projektem planu.

Celem prognozy jest określenie przewidywanego wpływu ustaleń analizowanego projektu planu na podstawowe komponenty środowiska przyrodniczego oraz na jakość życia ludzi, w szczególności na obszary objęte formami ochrony przyrody w tym obszary Natura 2000 i relacje między nimi.

Zakres opracowania jest zgodny z art. 51 Ustawy o udostępnianiu informacji o środowisku i jego ochronie, udziale społeczeństwa w ochronie środowiska oraz o ocenach oddziaływania na środowisko.

2. INFORMACJA O ZAWARTOŚCI, GŁÓWNYCH CELACH PROJEKTU PLANU I JEGO POWIĄZANIU Z INNYMI DOKUMENTAMI

2.1. Główne cele projektu planu

Podstawą do podjęcia prac nad miejscowym planem zagospodarowania przestrzennego Gminy Płaska dla działek o nr ewid. 57/1, 57/2, 57/3, 57/4, 57/6 z obrębu ewid. Sucha Rzeczek jest uchwała Nr XXI/143/13 Rady Gminy Płaska z dnia 9 maja 2013 r. w sprawie przystąpienia do sporządzenia miejscowego planu zagospodarowania przestrzennego Gminy Płaska dla działek o nr ewid. 57/1, 57/2, 57/3, 57/4, 57/6 z obrębu ewid. Sucha Rzeczek.

Potrzeba sporządzenia planu jest konsekwencją wniosku złożonego przez właściciela nieruchomości, wynikającego z chęci wykorzystania całości rezerwy terenowej przewidzianej w Studium pod zabudowę mieszkaniową i letniskową.

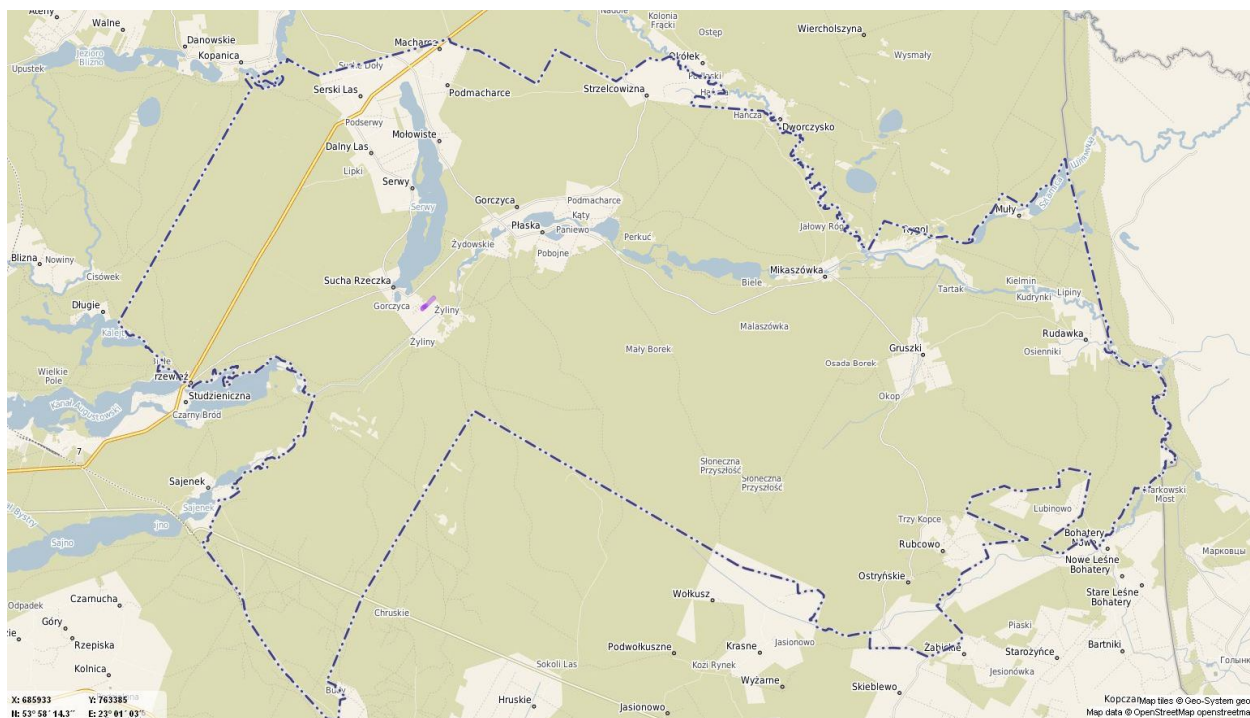
¹ tekst jednolity Dz. U. 2015 poz. 199 z późniejszymi zmianami

² tekst jednolity Dz. U. 2013 poz. 1235 z późniejszymi zmianami

2.2. Zawartość projektu planu

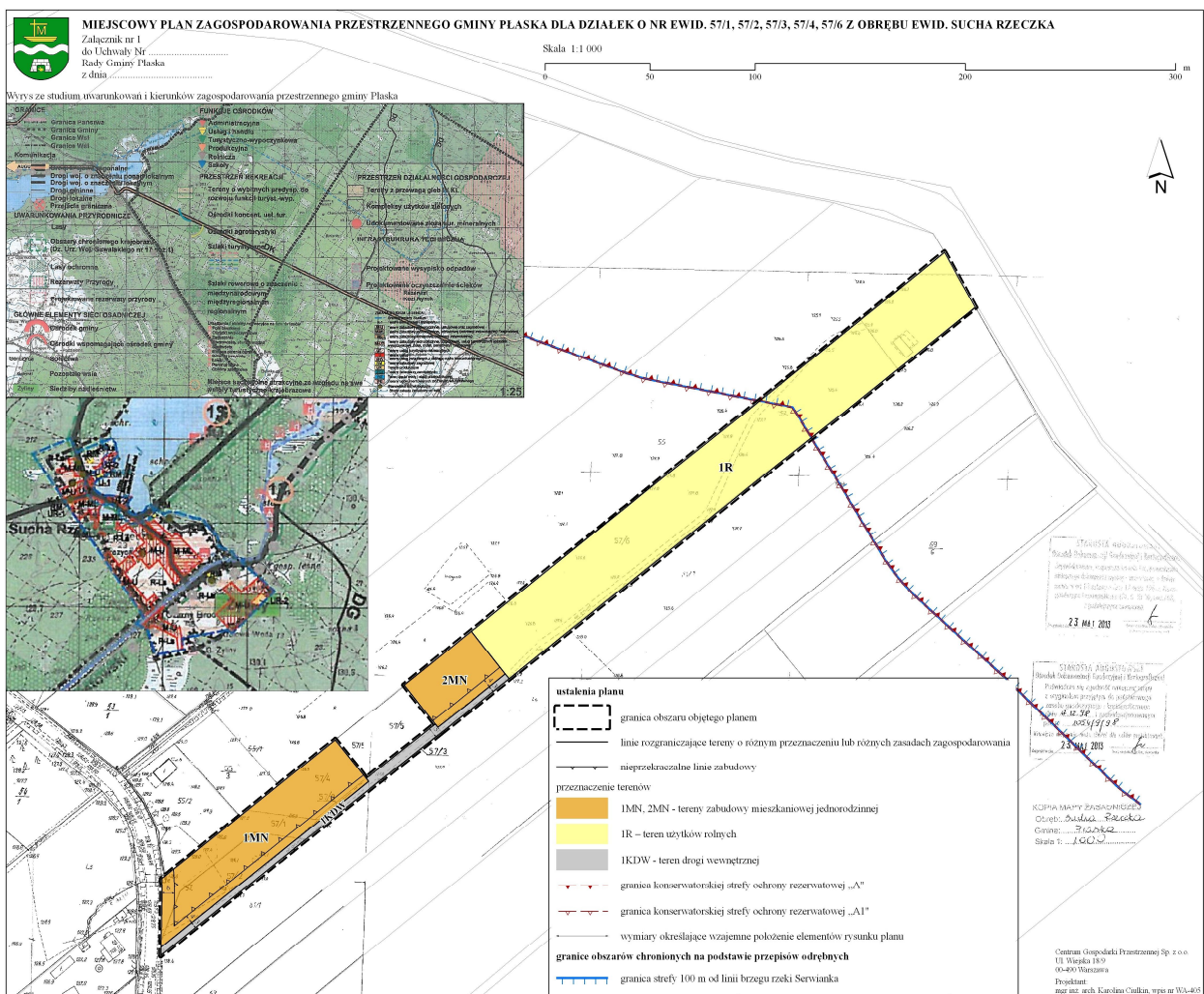
Zawartość miejscowego planu zagospodarowania przestrzennego określa art. 15 ustawy z dnia 27 marca 2003 r. o planowaniu i zagospodarowaniu przestrzennym oraz rozporządzenie Ministra Infrastruktury z dnia 26 sierpnia 2003 r. w sprawie wymaganego zakresu projektu miejscowego planu zagospodarowania przestrzennego³.

Ustalenia projektu planu obejmują obszar o powierzchni ok. 1,33 ha położony pomiędzy drogą powiatową nr 1242B a rzeką Serwianką.



Rys. 1 Położenie obszaru projektu planu [źródło: plaska.e-mapa.net]

³ tekst jednolity Dz. U. z 2015 r. poz. 443



Rys. 2 Projekt rysunku planu

Projektowane przeznaczenie terenów:

- 1) 1MN, 2MN - tereny zabudowy mieszkaniowej jednorodzinnej wolnostojącej oraz zabudowy rekreacji indywidualnej,
- 2) 1R – teren użytków rolnych,
- 3) 1KDW - teren drogi wewnętrznej;

Ochrona środowiska przyrodniczego:

- 1) zakaz realizacji:
 - przedsięwzięć mogących znacząco oddziaływać na środowisko za wyjątkiem inwestycji celu publicznego z zakresu komunikacji, łączności publicznej i infrastruktury, jak również inwestycji dla których przeprowadzona ocena oddziaływania na środowisko wykazała znaczący negatywny wpływ na ochronę przyrody w szczególności na cele ochrony obszaru Natura 2000,
 - instalacji stwarzających zagrożenie wystąpienia poważnych awarii oraz działalności związanej ze stosowaniem substancji niebezpiecznych,
 - instalacji wykorzystujących do wytwarzania energii elektrycznej energię wiatru,
- 2) zakaz przekraczania ustalonych przepisami odrębnymi standardów jakości środowiska poza terenem, do którego inwestor lub użytkownik ma tytuł prawny,
- 3) zakaz lokalizowania działalności w zakresie odzysku, unieszkodliwiania, termicznego przekształcania i składowania odpadów,
- 4) dopuszczalny poziom hałasu w środowisku dla terenów 1MN i 2MN jak dla terenów zabudowy mieszkaniowej jednorodzinnej w rozumieniu przepisów wykonawczych prawa ochrony środowiska;

Ochrona środowiska kulturowego:

- 1) obszar planu znajduje się na terenie zabytku wpisanego do rejestru Wojewódzkiego Konserwatora Zabytków w Suwałkach pod nr 5 – Kanał Augustowski; wszelkie przedsięwzięcia inwestycyjne dotyczące obiektu wymagają postępowania zgodnego z przepisami odrębnymi dotyczącymi ochrony zabytków i opieki nad zabytkami,
- 2) wyznaczono konserwatorską strefę ochrony rezerwatowej „A”, w granicach której obowiązuje:
 - pełną ochronę treści historycznych, formy oraz substancji obiektów zabytkowych,
 - ochronę zabytków archeologicznych (stanowisk archeologicznych),
 - zakaz tworzenia nowych siedlisk rolniczych,
- 3) wyznaczono konserwatorską strefę ochrony rezerwatowej „A1”,
 - zakaz prowadzenia działalności mogącej w istotny sposób zmienić naturalny krajobraz, względnie jego komponenty,
 - nakaz zachowania tradycyjnych form budownictwa mieszkalnego i gospodarczego,
 - nakaz zachowania struktury zabudowy zharmonizowanej z rzeźbą terenu, szatą roślinną i klimatem,
 - nakaz nawiązania do architektury regionalnej poprzez stosowanie tradycyjnych materiałów i technologii, w szczególności drewna, cegieł, kamienia,
 - dach stromy dwu lub wielospadowy o kącie nachylenia połaci dachowych nie mniejszym niż 37° i nie większym niż 50°,
 - maksymalna liczba kondygnacji przeznaczonych na pobyt ludzi – 2, przy czym ostatnia kondygnacja częściowo lub całkowicie wbudowana w bryłę dachu;

Wyposażenie w urządzenia techniczne:

- 1) zaopatrzenie w wodę:
 - docelowo z gminnej sieci wodociągowej,
 - do czasu realizacji wodociągu dopuszcza się ujęcia własne, zaopatrzenie z ujęć własnych należy traktować jako rozwiązanie tymczasowe; sposób wykonania podłączeń powinien uwzględniać możliwość docelowego podłączenia zabudowy do sieci gminnej,
- 2) zaopatrzenie w wodę na cele przeciwpożarowe na zasadach określonych w przepisach odrębnych,
- 3) odprowadzanie ścieków bytowo-gospodarczych do szczelnych zbiorników bezodpływowych, sukcesywnie opróżnianych przez wyspecjalizowane służby lub indywidualnych systemów oczyszczania ścieków,
- 4) wody opadowe i roztopowe nakazuje się zagospodarować na terenie działki budowlanej, poprzez odprowadzenie powierzchniowo na teren biologicznie czynny działki lub do studni chłonnych ewentualnie zbiorników powierzchniowych lub podziemnych po doprowadzeniu parametrów wody do zgodnych z przepisami,
- 5) zaopatrzenie w ciepło z indywidualnych systemów z zastosowaniem urządzeń o niskiej emisji zanieczyszczeń gazowych i pyłowych w szczególności opalanych gazem, lekkimi olejami niskosiarkowymi, zasilane elektrycznością, oraz energią ze źródeł odnawialnych,
- 6) zaopatrzenie w energię elektryczną z sieci elektroenergetycznej niskiego napięcia,
- 7) gospodarka odpadami komunalnymi - obowiązek zapewnienia warunków do prawidłowego postępowania z odpadami komunalnymi, w szczególności do segregowania i magazynowania odpadów komunalnych przed ich transportem do miejsc odzysku lub unieszkodliwiania, zgodnie z regulaminem utrzymania czystości i porządku na terenie Gminy Płaska;

Szczególne formy ochrony⁴

- 1) obszar planu położony jest w granicach Obszaru Specjalnej Ochrony Ptaków Natura 2000 „Puszcza Augustowska”, dla którego obowiązują wszystkie zakazy, nakazy i ograniczenia określone odpowiednimi przepisami odrębnymi, a ponadto zakaz realizacji przedsięwzięć mogących w znaczący sposób pogorszyć stan siedlisk przyrodniczych, siedlisk gatunków roślin i zwierząt lub w znaczący sposób wpłynąć negatywnie na gatunki, dla których ochrony został wyznaczony obszar Natura 2000, nakaz stosowanie najlepszych dostępnych technik minimalizujących negatywne oddziaływanie na środowisko (w tym na zdrowie ludzi i krajobraz) przy realizacji niezbędnych budynków, urządzeń i budowli oraz zakaz plantacji roślin energetycznych,
- 2) obszar planu położony jest w granicach Obszaru mającego znaczenie dla Wspólnoty Natura 2000 „Ostoja Augustowska”, gdzie obowiązują wszystkie zakazy, nakazy i ograniczenia określone odpowiednimi przepisami odrębnymi, a ponadto zakaz realizacji przedsięwzięć mogących w znaczący sposób pogorszyć stan siedlisk przyrodniczych, siedlisk gatunków roślin i zwierząt lub w znaczący sposób wpłynąć negatywnie na gatunki, dla których ochrony został wyznaczony obszar Natura 2000, nakaz stosowanie najlepszych dostępnych technik minimalizujących negatywne oddziaływanie na środowisko (w tym na zdrowie ludzi i krajobraz) przy realizacji niezbędnych budynków, urządzeń i budowli oraz zakaz plantacji roślin energetycznych,
- 3) obszar planu położony jest w granicach Obszaru Chronionego Krajobrazu „Puszcza i Jeziora Augustowskie”, dla którego obowiązują wszystkie zakazy, nakazy i ograniczenia określone odpowiednimi przepisami odrębnymi;

Ochrona stanu sanitarnego wód powierzchniowych i podziemnych:

- 1) docelowe zaopatrzenie w wodę dla celów bytowych z gminnej sieci wodociągowej,
- 2) zagospodarowanie wód opadowych na działce własnej;

Ochrona stanu sanitarnego powietrza atmosferycznego – na obszarze planu nie przewiduje się źródeł zanieczyszczeń powietrza atmosferycznego;

Ochrona powierzchni biologicznie czynnej i bioróżnorodności:

- 1) określony został minimalny współczynnik powierzchni biologicznie czynnej - nie mniej niż 70% działki budowlanej dla terenu 1MN i 2MN,
- 2) zakaz plantacji roślin energetycznych;

Ochrona przed ponadnormatywnym hałasem:

- 1) na obszarze planu nie przewiduje się źródeł ponadnormatywnego hałasu w środowisku,
- 2) ustalonemu planem przeznaczeniu terenu przypisana jest także odpowiednia funkcja z przepisów wykonawczych prawa ochrony środowiska w zakresie dopuszczalnych poziomów hałasu w środowisku; umożliwia to jednoznaczne określenie dopuszczonego dla terenu poziomu hałasu;

Ochrona zdrowia ludzi – następuje poprzez wymienione już ustalenia w zakresie ochrony stanu sanitarnego wód powierzchniowych i podziemnych, ochrony stanu sanitarnego powietrza atmosferycznego, ochrony przed ponadnormatywnym hałasem;

Racjonalna gospodarka odpadami - obowiązek zapewnienia warunków do prawidłowego postępowania z odpadami komunalnymi, w szczególności do segregowania i magazynowania odpadów komunalnych przed ich transportem do miejsc odzysku lub unieszkodliwiania, zgodnie z regulaminem utrzymania czystości i porządku na terenie Gminy Płaska;

Ochrona krajobrazu kulturowego – w celu ochrony zabytku wpisanego do rejestru zabytków w projekcie planu wyznaczono konserwatorskie strefy ochrony rezerwatowej „A” i „A1”.

⁴ w rozumieniu przepisów ustawy o ochronie przyrody

2.3. Proporcje pomiędzy terenem biologicznie aktywnym i pozostałymi sposobami zagospodarowania terenu

Tabela 1 Ustalenia projektu planu w zakresie określenia minimalnego udziału procentowego powierzchni biologicznie czynnej

	minimalny, projektowany udział powierzchni biologicznie czynnej	powierzchnia terenów [ha]	minimalna powierzchnia biologicznie czynna [ha]	udział w powierzchni opracowania [%]
1	< 25%	0,0717	0,0	5,4
2	70%	0,4211	0,3	31,6
3	100%	0,8387	0,8	63,0
SUMA		1,3315	1,2	100,0

Ustalenia w zakresie proporcji pomiędzy terenem biologicznie aktywnym i pozostałymi sposobami zagospodarowania terenu, cechuje:

- bardzo wysoki uśredniony współczynnik udziału terenów biologicznie czynnych dla obszaru objętego projektem planu – 90,1%;
- 63,0% powierzchni obszaru objętego projektem planu pozostanie terenami o pełnej aktywności biologicznej (tereny użytków rolnych);
- 5,4% powierzchni obszaru objętego projektem planu ma planowany udział powierzchni biologicznie czynnej poniżej 25% - jest to teren przeznaczony pod drogę wewnętrzną; pomimo zadekretowanego projektem planu tak niskiego udziału powierzchni biologicznie czynnej, ze względu na szerokość drogi w liniach rozgraniczających (projekt planu obejmuje jedynie połowę jej szerokości) nie powinny wystąpić problemy ze skutecznym zagospodarowaniem wód opadowych na gruncie.

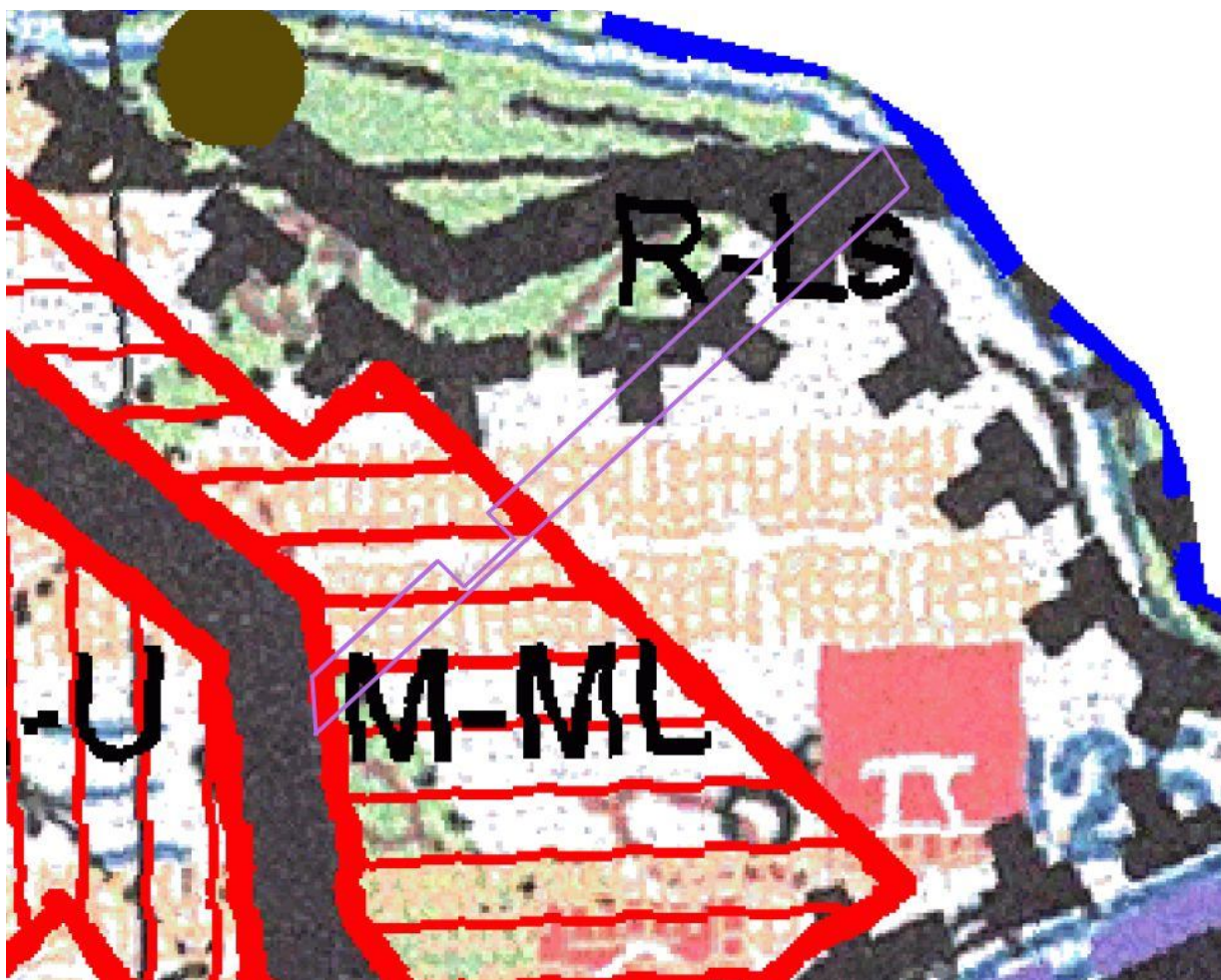
2.4. Powiązania projektu planu z innymi dokumentami

Projekt planu uwzględnia dokumenty strategiczne i przepisy szczegółowe w zakresie ochrony przyrody. Dokumenty wymienione są w kolejnych podrozdziałach.

2.4.1 Studium uwarunkowań i kierunków zagospodarowania przestrzennego gminy Płaska

Ustalenia Studium są wiążące przy sporządzaniu planów miejscowych.

Studium uwarunkowań i kierunków zagospodarowania przestrzennego Gminy Płaska, uchwalone uchwałą Nr XX/102/96 Rady Gminy Płaska z dnia 24 października 1996 r., zmienione uchwałą nr XX/154/09 Rady Gminy Płaska z dnia 30 czerwca 2009 r. oraz uchwałą nr V/29/11 Rady Gminy Płaska z dnia 19 kwietnia 2011 r., ustaliło kierunki przekształceń struktury funkcjonalno-przestrzennej oraz główne elementy kształtujące krajobraz gminy.



Rys. 3 Wyrys ze Studium wraz z lokalizacją obszaru projektu planu [źródło: płaska.e-mapa.net]

Zgodnie z zapisami zawartymi w Studium przedmiotowy teren przeznaczony został pod:

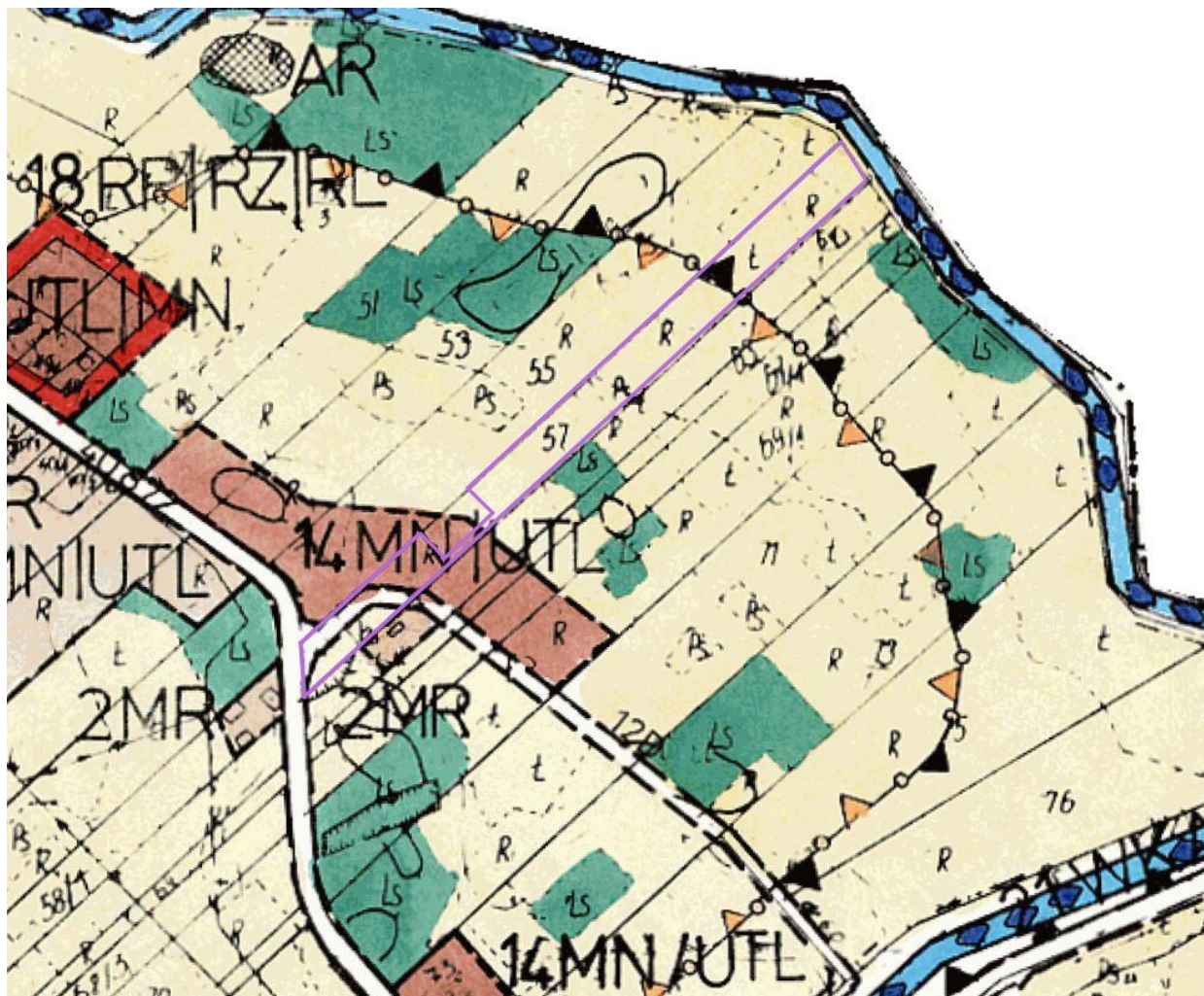
- **M-ML** - tereny zabudowy jednorodzinnej, letniskowej (rekreacji indywidualnej) i zagrodowej,
- **R-Ls** - tereny użytkowane rolnicze i leśne.

W odniesieniu do poszczególnych terenów, które znajdują się na analizowanym obszarze, polityka przestrzenna przedstawia się następująco:

- **M-ML** - tereny zabudowy jednorodzinnej, letniskowej (rekreacji indywidualnej), zagrodowej oraz infrastruktury społecznej i technicznej oraz komunikacji, są to tereny częściowo zainwestowane przy drodze powiatowej i drogach gminnych, jeziora Serwy i jeziora bez nazwy; dopuszcza się rozbudowę, nadbudowę, przebudowę istniejących obiektów, remonty oraz budowę nowych obiektów wraz ze zmianą sposobu użytkowania;
- do terenów wyłączonych z zabudowy zaliczono kompleksy leśne, tereny położone w 100-tu metrowej strefie od linii brzegowej jeziora Serwy oraz strefę A ochrony konserwatorskiej; zakaz zabudowy nie dotyczy inwestycji celu publicznego, m.in. z zakresu łączności publicznej, w tym stacji bazowych telefonii komórkowej.

Ustalone w projekcie planu zagospodarowanie nie narusza ustaleń Studium.

2.4.2 Obowiązujące miejscowe plany zagospodarowania przestrzennego



Rys. 4 Wyrys z obowiązujących planów wraz z lokalizacją obszaru projektu planu [źródło: plaska.e-mapa.net]

Obszar objęty projektem planu w obowiązującym miejscowym planie zagospodarowania przestrzennego gminy Płaska, uchwalonym uchwałą nr XII/67/04 Rady Gminy Płaska z dnia 8 czerwca 2004 r. (Dz. U. Woj. Podl. Nr 88 poz. 1312), zmieniony uchwałą Nr XIII/76/04 Rady Gminy Płaska z dnia 23 września 2004 r. (Dz. U. Woj. Podl. Nr 151 poz. 199), zmieniony uchwałą Nr XV/120/08 Rady Gminy Płaska z dnia 2 grudnia 2008 r. (Dz. U. Woj. Podl. z 2009 r. Nr 8 poz. 68), zmieniony uchwałą Nr XX/155/09 Rady Gminy Płaska z dnia 30 czerwca 2009 r. (Dz. U. Woj. Podl. Nr 155 poz. 1690), zmieniony wyrokiem Wojewódzkiego Sądu Administracyjnego w Białymstoku z dnia 10 września 2009 r. Sygn. akt II SA/Bk 66/09 (Dz. U. Woj. Podl. Nr 227 poz. 2692), zmieniony uchwałą Nr XXIII/168/09 Rady Gminy Płaska z dnia 27 listopada 2009 r. (Dz. U. Woj. Podl. Nr 241 poz. 2981), zmieniony uchwałą Nr XXVII/194/10 Rady Gminy Płaska z dnia 14 kwietnia 2010 r. (Dz. U. Woj. Podl. Nr 112 poz. 1636), przeznaczony jest pod:

- **14MN/UTL** – teren projektowanej zabudowy mieszkaniowej i letniskowej,
- **18RP/RZ/RL** – teren istniejących użytków rolnych i leśnych częściowo położonych w strefie ochronnej jez. Serwy i Kanału Augustowskiego do pozostawienia w dotychczasowym użytkowaniu z zakazem budowy jakichkolwiek obiektów kubaturowych,
- **12D** – ulica dojazdowa w ciągu drogi gminnej.

2.4.3 Opracowanie ekofizjograficzne

Gmina Płaska nie posiada opracowania ekofizjograficznego podstawowego dla obszaru całej gminy. Nie zlecono również wykonania takiego opracowania dla obszaru objętego projektem planu.

2.4.4 Strategia rozwoju zrównoważonego Gminy Płaska

W Strategii rozwoju zrównoważonego Gminy Płaska stwierdzono, iż podstawowym bogactwem gminy jest czysta, nieskażona przestrzeń oraz duże zasoby lasów i wód powierzchniowych. Wykorzystanie tych bogactw dla poprawy poziomu życia lokalnej społeczności, bez naruszania ich stanu, uznano za podstawowy cel rozwoju gminy.

U podstaw powodzenia realizacji celu głównego leżą trzy cele strategiczne:

- rozwój infrastruktury technicznej warunkującej poziom życia mieszkańców i rozwój gospodarczy gminy w zgodzie z regułami zrównoważonego rozwoju i ochrony środowiska,
- rozwój jakościowy usług nierynkowych – z uwzględnieniem możliwości samorządu – zabezpieczający potrzeby i aspiracje mieszkańców,
- rozwój rynku pracy poprzez tworzenie korzystnych warunków dla powstających zakładów wytwórczych i usługowych.

Zapisane w projekcie planu zasady zagospodarowania są zgodne ze Strategią rozwoju zrównoważonego. W szczególności projekt planu:

- stwarza warunki do dokończenia wodociągowania obszarów wiejskich poprzez obowiązek podłączenia się do gminnej sieci wodociągowej,
- poprawia gospodarkę ściekową poprzez obowiązek odprowadzania ścieków bytowo-gospodarczych do szczelnych zbiorników bezodpływowych, sukcesywnie opróżnianych przez wyspecjalizowane służby lub indywidualnych systemów oczyszczania ścieków,
- rozpatruje możliwości wykorzystania źródeł energii odnawialnej poprzez obowiązek zaopatrzenia w ciepło z indywidualnych systemów z dopuszczeniem zastosowania energii ze źródeł odnawialnych,
- stwarza możliwość wyznaczenia i uzbrojenia terenów inwestycyjnych pod budownictwo mieszkaniowe i inwestycje turystyczne – tereny zabudowy mieszkaniowej jednorodzinnej i zabudowy rekreacji indywidualnej.

2.4.5 Plan Rozwoju Lokalnego Gminy Płaska na lata 2008-2015

Celem strategicznym Planu rozwoju lokalnego gminy Płaska, zatwierdzonego uchwałą Nr XII/83/08 Rady Gminy Płaska z dnia 18 marca 2008 r., jest zapewnienie trwałych podstaw rozwoju społeczeństwa i gospodarki oraz stworzenie możliwie jak najlepszych warunków życia jej mieszkańców.

Realizacja celu strategicznego odbywać się będzie poprzez osiągnięcie trzech celów częściowych:

- rozwój zasobów ludzkich,
- rozwój infrastruktury technicznej,
- rozwój jakościowy usług nierynkowych.

Projekt planu uwzględnia cele nakreślone w Planie Rozwoju Lokalnego, w tym:

- budowę nowych elementów infrastruktury technicznej poprzez ustalenie obowiązku podłączenia się do gminnej sieci wodociągowej,
- poprawę gospodarki ściekowej poprzez budowę szczelnych zbiorników,
- zachowanie i ochrona dziedzictwa kulturowego poprzez wyznaczenie stref ochrony konserwatorskiej.

2.4.6 Program Ochrony Środowiska do 2014 r.

Misją Programu Ochrony Środowiska, zatwierdzonego uchwałą Nr XVIII/114/05 Rady Gminy Płaska z dnia 9 marca 2005 r., jest trwały i zrównoważony rozwój szansą poprawy i zachowania walorów środowiskowych gminy.

Powyższa misja będzie realizowana poprzez następujące cele ekologiczne średniookresowe:

- racjonalną gospodarkę wodno-ściekową,
- gospodarkę odpadami,
- ochronę atmosfery,

- ochronę środowiska naturalnego,
- działania na rzecz edukacji ekologicznej,
- zwiększenie liczby terenów leśnych.

Ustalenia projektu planu uwzględniają cele zapisane w Programie Ochrony Środowiska, w szczególności:

- rozwiązanie gospodarki wodno-ściekowej we wsiach o rozproszonej zabudowie poprzez obowiązek podłączenia się do gminnej sieci wodociągowej oraz obowiązek odprowadzania ścieków bytowo-gospodarczych do szczelnych zbiorników bezodpływowych lub indywidualnych systemów oczyszczania ścieków,
- kompleksową gospodarkę odpadami (głównie selektywną zbiórkę odpadów i ich recykling) oraz wdrożenie przez wytwarzających odpady nowoczesnych sposobów postępowania z odpadami poprzez obowiązek segregowania i magazynowania odpadów komunalnych przed ich transportem do miejsc odzysku,
- budowę czy też modernizację systemów grzewczych z możliwością wykorzystania odnawialnych źródeł energii poprzez ustalenie obowiązku zaopatrzenia w ciepło z indywidualnych systemów z dopuszczeniem zastosowania energii ze źródeł odnawialnych,
- dbałość o utrzymanie stanu naturalnego środowiska oraz ochronę szaty roślinnej i ochronę gatunków zwierzęcych poprzez uwzględnienie nakazów, zakazów i ograniczeń określonych dla poszczególnych form ochrony przyrody występujących na obszarze planu oraz ustalenie wysokiego uśrednionego współczynnika udziału terenów biologicznie czynnych dla obszaru projektu planu (90,1%).

2.4.7 Strategia Rozwoju Powiatu Augustowskiego do 2020 r.

Misją rozwoju powiatu augustowskiego, zapisaną w Strategii Rozwoju Powiatu Augustowskiego, jest: „Powiat Augustowski obszarem zrównoważonego rozwoju i wzrostu poziomu życia jego mieszkańców poprzez efektywne wykorzystanie zasobów lokalnych przy poszanowaniu walorów kulturowych regionu”. Wskazano, iż o możliwościach rozwoju społeczno-gospodarczego powiatu decyduje przede wszystkim infrastruktura techniczna oraz infrastruktura społeczne, i to na nich oparto cele strategiczne I rzędu:

- infrastruktura techniczna jako czynnik warunkujący poprawę standardu życia mieszkańców oraz rozwój gospodarczy Powiatu Augustowskiego (A),
- rozwój infrastruktury społecznej maksymalnie uwzględniający potrzeby i aspiracje społeczności lokalnej (B).

Dla każdego celu I rzędu sformułowane zostały cele II rzędu:

- modernizacja układu komunikacyjnego Powiatu Augustowskiego (A1),
- przeciwdziałanie zagrożeniom środowiska przyrodniczego poprzez proekologiczny rozwój infrastruktury technicznej (A2),
- rozwój systemu edukacji uwzględniający potrzeby rynkowe (B1),
- poprawa dostępności do obiektów sportowych i rekreacyjnych (B2),
- poprawa dostępności i jakości usług medycznych (B3),
- rozszerzenie dostępności i podwyższanie standardu usług w sferze pomocy społecznej (B4),
- wspieranie i umacnianie rodziny w wypełnianiu jej funkcji (B5),
- kształtowanie i zaspakajanie potrzeb kulturalnych wśród społeczeństwa lokalnego oraz ochrona dziedzictwa kulturowego (B6),
- poprawa systemu bezpieczeństwa publicznego (B7),
- rozwój lokalnej infrastruktury społeczeństwa informacyjnego (B8),
- rozwój instytucjonalny powiatowych jednostek organizacyjnych (B9).

Zapisane w projekcie planu zasady zagospodarowania są zgodne ze Strategią rozwoju powiatu, w szczególności poprzez wyznaczenie układu komunikacyjnego uwzględniającego

drogi powiatowe oraz dokonanie niezbędnych ustaleń w zakresie ich zagospodarowania i modernizacji.

2.4.8 Program Ochrony Środowiska dla powiatu augustowskiego na lata 2012-2015 z perspektywą na lata 2016-2019

Nadrzędnym celem Programu Ochrony Środowiska jest zrównoważony rozwój powiatu augustowskiego przy poprawie i promocji środowiska naturalnego.

Realizacja celu nadrzędnego odbywać się będzie w oparciu o cele długoterminowe:

- kontynuacja działań związanych z poprawą jakości powietrza,
- osiągnięcie i utrzymanie dobrego stanu wód powierzchniowych oraz ochrona jakości wód podziemnych i racjonalizacja ich wykorzystania,
- zachowanie, odtworzenie i zrównoważone użytkowanie różnorodności biologicznej na różnych poziomach organizacji,
- zmniejszenie zagrożenia hałasem poprzez obniżenie jego natężenia do poziomu obowiązujących standardów,
- ochrona przed polami elektromagnetycznymi,
- ograniczanie zużycia energii oraz zwiększenie wykorzystania odnawialnych źródeł energii,
- zapobieganie powstaniu poważnych awarii przemysłowych,
- zrównoważona gospodarka zasobami naturalnymi,
- ochrona powierzchni ziemi,
- wzrost świadomości ekologicznej.

Celom długoterminowym podporządkowane zostały cele krótkoterminowe i wyznaczone zadania służące realizacji tych celów. Projekt planu uwzględnia zdefiniowane cele i zadania, w tym:

- popularyzację i wspieranie budowy inwestycji z zakresu energii odnawialnej poprzez ustalenia obowiązku zaopatrzenia w ciepło z indywidualnych systemów z dopuszczeniem zastosowania energii ze źródeł odnawialnych,
- rozwój i modernizację infrastruktury wodno-ściekowej poprzez ustalenia nakazu podłączenia się do gminnej sieci wodociągowej,
- rozwój infrastruktury drogowej i modernizację nawierzchni poprzez wyznaczenie układu drogowego w tym projektowanej drogi wewnętrznej,
- rezygnacja z konwencjonalnych źródeł pozyskiwania energii na rzecz pozyskiwania energii ze źródeł odnawialnych poprzez wprowadzenie obowiązku zaopatrzenia w ciepło z indywidualnych systemów z dopuszczeniem zastosowania energii ze źródeł odnawialnych,
- rozpowszechnianie recyklingu i właściwego sposobu segregacji odpadów poprzez obowiązek segregowania i wstępnego magazynowania odpadów komunalnych przed ich transportem do miejsc odzysku lub unieszkodliwiania.

2.4.9 Plan Zagospodarowania Przestrzennego Województwa Podlaskiego

Generalnym celem Planu Zagospodarowania Przestrzennego Województwa Podlaskiego, uchwalonego uchwałą nr IX/80/03 Sejmiku Województwa Podlaskiego z dnia 27 czerwca 2003 r., jest kształtowanie przestrzeni województwa w kierunku wyrównywania dysproporcji w poziomie jego zagospodarowania w stosunku do rozwiniętych regionów kraju, zgodnie z wymogami integracji europejskiej, współpracy transgranicznej i obronności, w sposób generujący wzrost konkurencyjności, efektywności gospodarczej i poprawę warunków cywilizacyjnych życia mieszkańców, z wykorzystaniem walorów przyrodniczych, kulturowych i położenia.

Projekt planu uwzględnia nakreślone w Planie kierunki zagospodarowania, w tym:

- tworzenie warunków przestrzennych do sukcesywnej poprawy warunków zamieszkiwania,
- rozbudowę scentralizowanych systemów wodociągowych,
- wprowadzenie programów selektywnej zbiórki odpadów.

2.4.10 Program Ochrony Środowiska Województwa Podlaskiego na lata 2011-2014

Za nadrzędny cel Programu Ochrony Środowiska Województwa Podlaskiego, zatwierdzonego uchwałą Sejmiku Województwa Nr XII/121/2011 z dnia 24 października 2011 r., przyjęto zrównoważony rozwój województwa przy jednoczesnej poprawie i promocji środowiska naturalnego. Uznano, iż rozwój gospodarczy regionu musi iść w parze z działaniami na rzecz poprawy środowiska naturalnego i zachowaniu niewątpliwie wyjątkowych walorów przyrodniczych.

Na podstawie analizy stanu środowiska oraz prognozowanych zmian określono cele długoterminowe ochrony środowiska:

- kontynuacja działań związanych z poprawą jakości powietrza (PA),
- osiągnięcie i utrzymanie dobrego stanu wód powierzchniowych oraz ochrona jakości wód podziemnych i racjonalizacja ich wykorzystania (W),
- zachowanie, odtworzenie i zrównoważone użytkowanie różnorodności biologicznej na różnych poziomach organizacji: na poziomie wewnętrznym (genetycznym), gatunkowym oraz ponadgatunkowym (ekosystemowym) oraz georóżnorodności (OP),
- zmniejszenie zagrożenia hałasem poprzez obniżenie jego natężenia do poziomu obowiązujących standardów (H),
- ochrona przed polami elektromagnetycznymi (PEM),
- ograniczenie zużycia energii oraz zwiększenie wykorzystania odnawialnych źródeł energii (OZE),
- zapobieganie powstawaniu poważnych awarii przemysłowych (PAP),
- zrównoważona gospodarka zasobami naturalnymi (SN),
- ochrona powierzchni ziemi (GI),
- wzrost świadomości ekologicznej mieszkańców województwa podlaskiego (EE).

Projekt planu uwzględnia ustalone w Programie długo- i krótkoterminowe cele, w tym:

- spełnia wymagania prawne w zakresie jakości powietrza poprzez ograniczenie emisji ze źródeł powierzchniowych, liniowych i punktowy (PA2) – nakaz zastosowania do uzyskania energii cieplnej urządzeń o niskiej emisji zanieczyszczeń gazowych i pyłowych w szczególności opalanych gazem, lekkimi olejami niskosiarkowymi, zasilane elektrycznością, oraz energią ze źródeł odnawialnych,
- zapewnienia dobrej jakości wody pitnej (W1) poprzez obowiązek podłączenia do miejskiej sieci wodociągowej,
- tworzy prawno-organizacyjne warunki i narzędzia dla ochrony przyrody (OP2) poprzez wprowadzenie zapisów dotyczących ochrony przyrody,
- eliminacja narażenia mieszkańców na hałas (H2) poprzez ustalenie dopuszczalnego poziomu hałasu dla terenów zabudowy mieszkaniowo-usługowej,
- zwiększa wykorzystanie niekonwencjonalnych źródeł energii (OZE1) poprzez ustalenie obowiązku zaopatrzenia w ciepło z indywidualnych systemów z dopuszczeniem zastosowania energii ze źródeł odnawialnych.

2.5. Istniejące zagospodarowanie obszaru



Rys. 5 Zdjęcie fotolotnicze analizowanego obszaru [źródło: plaska.e-mapa.net]

Obszar objęty projektem planu prawie w całości od przynajmniej dekady nie jest użytkowany rolniczo, o czym świadczy kilkuletni podrost sosny będący następstwem procesu wtórnej sukcesji roślin na odłogowane użytki rolne. Odłogowanie gruntów występuje także w sąsiedztwie terenu opracowania, ale brak samosiewów sosny świadczy o tym, iż porzucenie uprawy gruntu nastąpiło kilka lat później. Najbardziej atrakcyjną dla rekreacji indywidualnej część terenu położoną w sąsiedztwie doliny rzeki Serwianki użytkowana jest jako działka letniskowa. Zmienność szaty roślinnej jest następstwem zmienności siedliska, głównie stosunkami wodnymi związanymi z delikatnie pofalowaną rzeźbą terenu. Na niewielkich wzniesieniach gdzie okresowo występuje deficyt wody, w runie występują murawy kserotermiczne z kostrzewą siną, jastrzębcem, porostami i mchami, macierzanką, lokalnie z wiesiołkiem i bylicami, a obok sosny pojawia się także brzoza. W strefie ekotonowej zadrzewień obok mchów pojawiają się borówki. W wilgotniejszych i bardziej zasobnych w składniki pokarmowe zagłębieniach terenu w podroście obserwować można gatunki liściaste (wierzba) a na pierwotnych łąkach i pastwiskach i w wypełnionych glebami organicznymi zagłębieniach bezodpływowych w sąsiedztwie terenu opracowania, występują turzyce. Lokalnie można znaleźć pojedyncze egzemplarze nawłoci.

W granicach analizowanego obszaru znajduje się tylko jeden budynek rekreacji indywidualnej oraz związany z nim budynek gospodarczy. Obydwa konstrukcji drewnianej, w dobrym stanie technicznym. Szata roślinna działki z zabudową letniskową zawiera gatunki obce rodzimej flory (thuje, świerk kłujący) oraz gatunki rodzime – świerk pospolity, modrzew. Większość terenu to koszony regularnie trawnik.



Fot. 1 Widok na obszar opracowania od strony drogi powiatowej.



Fot. 2 Widok na południową część terenu opracowania wzdłuż projektowanej drogi wewnętrznej w kierunku północnym.



Fot. 3 Widok na północną część terenu opracowania od strony północno-zachodniej granicy obszaru w kierunku wschodnim.



Fot. 4 Zabudowa rekreacji indywidualnej w północno-wschodnim krańcu obszaru opracowania.

3. METODYKA PRAC

W zakresie metodycznym wzięto pod uwagę następujące pozycje:

- Ustawa z dnia 3 października 2008 r. o udostępnianiu informacji o środowisku i jego ochronie, udziale społeczeństwa w ochronie środowiska oraz o ocenach oddziaływania na środowisko (Dz.U.2013.1235 tj.) - art. 51 i 52;
- Konwencja o ocenach oddziaływania na środowisko w kontekście transgranicznym (polski tekst w Dz.U.1999.96.1110) wraz z Protokołem w sprawie strategicznej oceny oddziaływania na środowisko do Konwencji o ocenach oddziaływania na środowisko w kontekście transgranicznym (polski tekst w Dz.U.2011.180.1074);
- Rozporządzenie Ministra Środowiska z dnia 14 listopada 2002 r. w sprawie szczegółowych warunków, jakim powinna odpowiadać prognoza oddziaływania na środowisko dotycząca projektów miejscowych planów zagospodarowania przestrzennego – nieobowiązujące.

Na wstępie przeanalizowano stan środowiska, charakteryzując poszczególne komponenty, relacje między nimi oraz podstawowe procesy i prawidłowość ich przebiegu. Zidentyfikowano cele ochrony środowiska ustanowione na wyższym szczeblu oraz obszary, gdzie są realizowane – formy ochrony przyrody. Wnioski z wykonanego rozpoznania posłużyły do sformułowania diagnozy stanu środowiska obszaru. Równolegle oceniono ustalenia projektu planu w aspekcie skutków, jakie mogą wywołać w środowisku przyrodniczym oraz wpływu na jakość życia mieszkańców. Wnioski z wykonanego rozpoznania posłużyły do identyfikacji problemów w funkcjonowaniu środowiska.

Trzeci etap prac obejmuje prognozę oddziaływania na środowisko projektu zmiany planu. W prognozie uwzględniono możliwe znaczące oddziaływanie na poszczególne elementy środowiska: różnorodność biologiczną, ludzi, zwierzęta, rośliny, wodę, powietrze, powierzchnię ziemi, krajobraz, klimat, zasoby naturalne, zabytki, dobra materialne oraz zależności między wymienionymi elementami środowiska i między oddziaływaniami na te elementy - zgodnie z art. 51 ust. 1 pkt 2 lit e Ustawy o udostępnianiu informacji o środowisku i jego ochronie, udziale społeczeństwa w ochronie środowiska oraz ocenach oddziaływania na środowisko. W opisie uwzględniono przewidywane znaczące oddziaływanie, w tym bezpośrednie, pośrednie, wtórne, skumulowane, krótkoterminowe, średnioterminowe i długoterminowe, stałe i chwilowe, pozytywne i negatywne.

Do wykonywania analiz oraz tworzenia raportów graficznych z odniesieniami przestrzennymi wyników, wykorzystano narzędzia programu ARC GIS i CommunityViz oraz dane uporządkowane w przestrzennej bazie danych. Przedstawione w prognozie wyniki uzyskano za pomocą przestrzennego arkusza kalkulacyjnego, umożliwiającego w zintegrowany sposób precyzyjne i sprawne łączenie obliczeń dotyczących powierzchni terenów, ich interakcji przestrzennych jak i zmiennych nieprzestrzennych.

Podane w prognozie dane mają charakter szacunkowy i służą wyłącznie do określenia prawdopodobnych podstawowych wskaźników związanych z realizacją planu i ewentualnymi skutkami dla środowiska i ludzi z tego wynikającymi. Prognoza służy wykazaniu zasadności podejmowania działań planistycznych na terenie objętym opracowaniem nowego planu. Założenia zawarte w prognozie przyjęto opierając się na aktualnych wskaźnikach i tendencjach podawanych przez GUS. Mogą one ulegać zmianom w czasie ze względu na koniunkturę gospodarczą, inflację i inne zewnętrzne uwarunkowania, na które samorząd lokalny nie ma wpływu.

Szacunkowe wielkości podane w niniejszym opracowaniu nie mogą stanowić podstawy do wydawania decyzji administracyjnych.

4. METODY ANALIZY SKUTKÓW REALIZACJI POSTANOWIEŃ PROJEKTU PLANU ORAZ CZĘSTOTLIWOŚCI JEJ PRZEPROWADZANIA

Aby kontrolować praktyczne skutki zmian zachodzących w zagospodarowaniu przestrzennym gminy, zarówno z punktu widzenia ich zgodności z ustaleniami zawartymi w projekcie planu, jak i ich potencjalnego wpływu na środowisko przyrodnicze oraz implementacji zaleceń i sugestii zawartych w niniejszej prognozie, niezbędne jest prowadzenie systemu monitorowania planu, czyli sprawdzania postępów z jego realizacji. Monitoring powinien umożliwić korygowanie działań, które nie przynoszą planowanych efektów i rezultatów, reagowanie na zmiany sytuacji w mieście.

Zgodnie z art. 32. ust 1 i 2 oraz art. 33 ustawy z dnia 27 marca 2003 r. o planowaniu i zagospodarowaniu przestrzennym, wójt jest zobowiązany raz w czasie kadencji rady przeprowadzić i przedstawić radzie gminy analizę zmian w zagospodarowaniu przestrzennym gminy. Analiza taka, między innymi, obejmuje oszacowanie postępu w realizacji uchwalonych planów, jak również bada ich zgodność z obowiązującymi przepisami oraz z obowiązującym studium.

Wobec braku przepisów wykonawczych, które określałyby zakres i metody sporządzania takiej analizy, problematyka skutków realizacji ustaleń planu w odniesieniu do środowiska przyrodniczego i zdrowia ludzi często jest pomijana lub sprowadzana do analizy zgodności z obowiązującymi przepisami, w tym dotyczącymi ustanowionych form ochrony przyrody.

Należy dążyć, aby w ramach wyżej wspomnianego dokumentu, przeanalizować skutki realizacji obowiązujących planów na środowisko, w szczególności na obszary chronione, krajobraz i zdrowie ludzi tak, aby w przypadku zidentyfikowania negatywnych skutków, mogły być one podstawą do zmiany zarówno studium jak i planu.

W odniesieniu do projektu planu obszaru opracowania zakres analizy powinien uwzględniać w szczególności następujące zagadnienia:

- skuteczność przestrzegania zasady, iż strefa oddziaływania przedsięwzięcia inwestycyjnego musi zamykać się w granicach działki własnej inwestycji;
- zmiany w stosunkach wodnych;
- monitoring wskaźników zagospodarowania terenu ustalonych planem, w szczególności udziału powierzchni biologicznie czynnej;
- skutki grodzenia terenu w aspekcie defragmentacji siedlisk;
- ekspansja agresywnych gatunków takich jak nawłóć, wrotycz, wiesiołek w aspekcie zmian szaty roślinnej i krajobrazu .

Nie przewiduje się prowadzenia osobnych badań określających skutki realizacji postanowień Planu.

Analiza zmian jakościowych poszczególnych komponentów środowiska będzie prowadzona w oparciu o monitoring środowiska WIOŚ.

5. TRANSGRANICZNE ODDZIAŁYWANIE NA ŚRODOWISKO

Z uwagi na nieduży zasięg przewidywanych oddziaływań wynikających z realizacji projektu planu, nie ma możliwości transgranicznego jej oddziaływania na środowisko.

6. STAN ŚRODOWISKA, W TYM STAN ŚRODOWISKA NA OBSZARACH OBJĘTYCH PRZEWIDYWANYM ZNACZĄCYM ODDZIAŁYWANIEM

6.1. Charakterystyka środowiska przyrodniczego

6.1.1 Budowa geologiczna i rzeźba terenu

Wg podziału fizyczno-geograficznego J. Kondrackiego teren opracowania położony jest w Niżu Wschodnioeuropejskim, Prowincji Niż Wschodniobałtycko-Białoruski, w granicach Prowincji Pojezierza Wschodniobałtyckiego, Makroregionie Pojezierze Litewskie, Mezoregionie Równina Augustowska.

Budowa geologiczna wynika z położenia na skraju starej monolitycznej prekambryjskiej platformy wschodnioeuropejskiej. Fundament krystaliczny zalega tu bardzo płytko pod powierzchnią terenu i pokryty jest co najwyżej kilkusetmetrową warstwą skał osadowych. Na większości analizowanego obszaru utwory powierzchniowe to osady fluwioglacjalne - piaski i żwiry sandrowe, stanowiące korzystne podłoże dla budownictwa, natomiast mało wartościowe dla rozwoju rolnictwa. Jedynie w północno-wschodniej części obszaru występują osady holoceniowe – torfy, stanowiące utwory łatwoprzepuszczalne, niekorzystne dla rozwoju budownictwa.

Krajobraz jest dość monotony pod względem rzeźby terenu. Rzędne wahają się od 125,4 m n.p.m. (w północnej części obszaru) do 128,8 m n.p.m. (wzdłuż drogi powiatowej).

Na obszarze objętym projektem planu nie występują zagrożenia związane z masowymi ruchami ziemi. Rzeźba terenu nie uległa znaczącym przekształceniom.

6.1.2 Gleby

Z analizy map glebowo-rolniczych wynika, iż przeważającą część obszaru opracowania zajmują gleby brunatne kwaśne i brunatne wylugowane na piaskach luźnych. Południowo-zachodnia część obszaru porośnięta jest lasem, a w centralnej występuje kompleks żytńo-łubinowy. Północno-wschodnią część obszaru opracowania zajmują gleby torfowe i mułowo-torfowe na torfach niskich, tworzące użytki zielone słabe i bardzo słabe.

Walory użytkowe gleb są niskie, co charakteryzuje ich przynależność do IVb, V i VI klasy bonitacyjnej.

Zgodnie z danymi dostępnymi w starostwie powiatowym w Augustowie, na terenie opracowania nie stwierdzono występowania gleb zdegradowanych.

6.1.3 Złoża kopalin

W granicach opracowania brak udokumentowanych złóż kopalin.

6.1.4 Wody podziemne

Obszar położony jest poza granicami Głównych Zbiorników Wód Podziemnych.

Na terenie objętym projektem planu, w północno-wschodniej części obszaru, znajduje się studnia, z której ujmowane są wody dla pobliskiego budynku rekreacji indywidualnej.

Pierwszy i główny poziom wodonośny stanowią piaski i piaski ze żwirem. Występują one na zróżnicowanej głębokości ok. 10-40 m p.p.t. Głębokość występowania użytkowego poziomu wodonośnego jest bardzo zmienna i waha się od 10 do 30 m p.p.t.

W ostatnich latach na terenie gminy Płaska nie prowadzono pomiarów jakości wód podziemnych. Ostatnie badania jakości wód podziemnych na terenie powiatu augustowskiego odbyły się w 2012 r. Państwowy Instytut Geologiczny – Państwowy Instytut Badawczy wyznaczył wówczas 1 punkt do badań w miejscowości Kamień w gminie Sztabie (JCWPd nr

34). Jakość wód zaliczono do III klasy czystości, mieściła się zatem w granicach dobrego stanu wód podziemnych.⁵

6.1.5 Wody powierzchniowe

Na obszarze opracowania nie występują wody powierzchniowe. W bezpośrednim sąsiedztwie, wzdłuż północno-wschodniej granicy obszaru, położona jest rzeka Serwianka, łącząca Jezioro Serwy z Kanałem Augustowskim.

Stan czystości wód w Serwiance zależny jest od stanu czystości Kanału Augustowskiego i Jeziora Serwy. Ostatnie badania Jeziora Serwy przeprowadzone przez Wojewódzki Inspektorat Ochrony Środowiska odbyły się w 2008 r. Na ich podstawie zaklasyfikowano, według Systemu Oceny Jakości Jezior, wody Jeziora Serwy do I klasy czystości. W latach 2010-2012 ocenę stanu jezior przeprowadził Instytut Ochrony Środowiska – Państwowy Instytut Badawczy. Stan ekologiczny jednolitych części wód Jeziora Serwy (kod JCW 30652) został oceniony jako bardzo dobry.⁶ W tabeli 3 przedstawiono ocenę jakości jednolitych części wód związanych z Kanałem Augustowskim.

Tabela 2 Ocena wybranych jednolitych części wód w 2014 roku⁷

Nazwa Jednolitych Części Wód	Kod ocenianej JCW	Nazwa pkt. pomiarowo-kontrolnego	Stan/potencjał ekologiczny	Stan
Kanał Augustowski od stanowiska szczytowego do jeziora Necko z jez. Studzienicznym i Białym Augustowskim	PLRW 200002622749	Kanał Augustowski - Klonownica	dobry	
Kanał Augustowski od stanowiska szczytowego i Serwianki do połączenia z Czarną Hańczą z jez. Mikaszewo	PLRW 800006469	Kanał Augustowski - śluza Sosnówka	umiarkowany	zły

6.1.6 Warunki meteorologiczne

Analizowany teren należy do mazurskiego regionu klimatycznego. Pozostaje on pod bezpośrednim wpływem Morza Bałtyckiego, na który nakłada się wpływ kontynentalizmu (szczególnie w części południowej i wschodniej). Amplitudy temperatury są większe niż w regionie pomorskim i rosną ku wschodowi. Lato jest łagodne, lecz krótkie, zima zaś długa i mroźna (zwłaszcza na wschodzie). Średnia roczna temperatura powietrza to 6°C. Najcieplejszymi miesiącami w roku są lipiec i sierpień, najchłodniejszym styczeń. Pokrywa śnieżna utrzymuje się średnio od połowy grudnia do połowy kwietnia i wynosi około 0,6 m. Długość okresu wegetacji wynosi niepełne 200 dni. Średnie roczne opady wynoszą około 600 mm. Najbardziej deszczowymi miesiącami są kwiecień i maj, najmniej opadów przypada na miesiąc grudzień.

6.1.7 Warunki aerosanitarne

W prowadzonych przez Wojewódzki Inspektorat Ochrony Środowiska w Białymstoku pomiarach jakości powietrza gmina Płaska przynależy do strefy podlaskiej (kod PL2002), obejmującej całe województwo z wyjątkiem powiatu miasta Białystok. Na terenie objętym projektem planu nie występują punkty pomiarowe monitoringu jakości powietrza. Najbliższy, badający stężenie pyłu PM10, znajduje się w Suwałkach a pozostałych 5 w aglomeracji białostockiej, Łomży (cel ochrony zdrowia) i gminie Krynki koło Białegostoku (cel ochrony roślin).

⁵ Wg „Informacja Podlaskiego Wojewódzkiego Inspektora Ochrony Środowiska o stanie środowiska na terenie powiatu augustowskiego w 2013 roku”

⁶ jw.

⁷ Wg „Oceny stanu ekologicznego, potencjału ekologicznego, stanu chemicznego i stanu wód powierzchniowych województwa podlaskiego w 2014 roku (ocena w Jednolitych Częściach Wód Powierzchniowych)”

Na przestrzeni ostatnich lat jakość powietrza w strefie podlaskiej zaliczana była do klasy wynikowej C. Ze względu na brak znaczących źródeł emisji na obszarze opracowania oraz w jego okolicach, należy uznać, że stan aerosanitarny jest dobry.

6.1.8 Klimat akustyczny

Klimat akustyczny gminy Płaska kształtowany jest przede wszystkim poprzez funkcjonowanie układu drogowego. W odniesieniu do obszaru opracowania przez drogę powiatową nr 1242B. Z uwagi na niezbyt duże natężenie ruchu oraz znikomy udział pojazdów ciężkich na analizowanym obszarze nie powinno dochodzić do przekraczania ustalonych norm.

Na obszarze opracowania nie stwierdzono przemysłowych i stacjonarnych źródeł ponadnormatywnego hałasu.

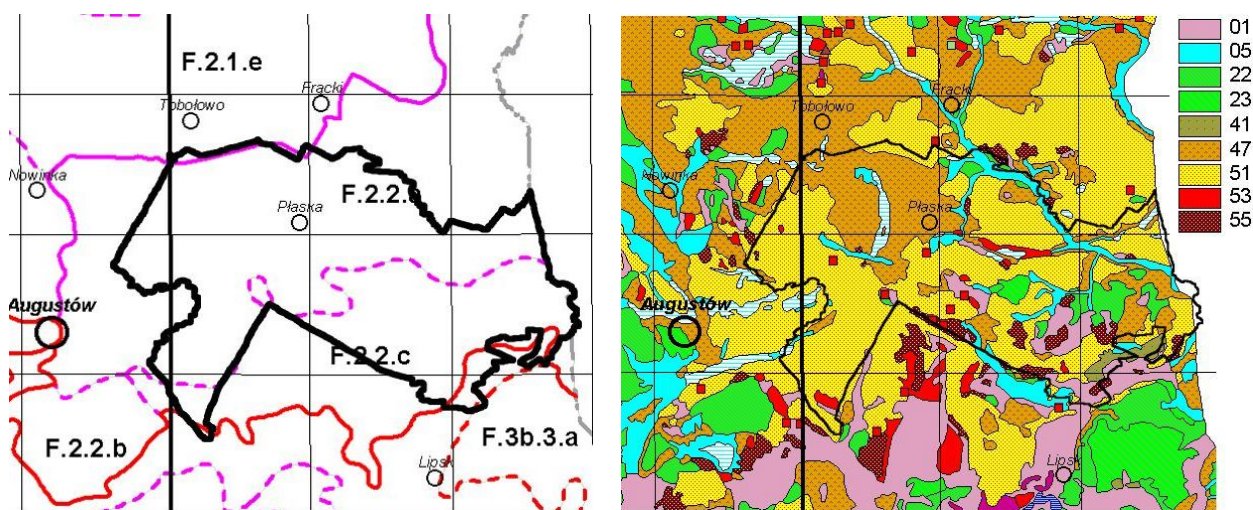
Dla miejscowości nie została opracowana mapa hałasu.

6.1.9 Promieniowanie elektromagnetyczne

W latach 2008 – 2013 Wojewódzki Inspektorat Ochrony Środowiska zrealizował program badań pól elektromagnetycznych. W gminie Płaska wyznaczono jeden punkt pomiarowy, w którym badania zostały przeprowadzone w 2010 i 2013 r. Nie odnotowano przekroczeń dopuszczalnych poziomów pól elektromagnetycznych.⁸

6.1.10 Szata roślinna

Według regionalizacji geobotanicznej J. M. Matuszkiewicza teren opracowania znajduje się w obrębie Krainy Augustowsko-Suwalskiej, okręg Puszczy Augustowskiej, podokręg Północnej Części Puszczy Augustowskiej. Roślinność potencjalną obszaru stanowi kontynentalny bór mieszany sosnowo-dębowy (47).



Rys. 6 Regionalizacja geobotaniczna oraz potencjalna roślinność naturalna [źródło: „Regionalizacja geobotaniczna Polski” i „Potencjalna roślinność naturalna Polski” J.M. Matuszkiewicz, IGiPZ PAN, Warszawa, 2008 r.]

Roślinność rzeczywista obszaru objętego projektem planu nie odbiega od innych części miejscowości. Na analizowanym terenie dominują odłogowane grunty orne, a w lokalnych obniżeniach odłogowane łąki i pastwiska. Na wzniesieniach rozwijają się murawy kserotermiczne z kostrzewą siną z porostem sosny i brzozy. Tereny żyzniejsze stopniowo opanowuje ekspansywna nawłóć i wiesiołek. W obniżeniach występują samosiewy gatunków liściastych, m.in. wierzby. Wzdłuż projektowanej drogi wewnętrznej znaleźć można pojedyncze świerki. Południowo-zachodni kraniec obszaru zajęty jest przez las mieszany (sosna i brzoza). Roślinność północno-wschodniego krańca analizowanego obszaru jest ściśle związana z zagospodarowaniem terenu – zbiorowiska ruderalne charakterystyczne dla zabudowy rekreacji indywidualnej. Jest to przede wszystkim trawnik oraz tuje i modrzewie.

⁸ Wg „Informacja Podlaskiego Wojewódzkiego Inspektora Ochrony Środowiska o stanie środowiska na terenie powiatu augustowskiego w 2013 roku”



Rys. 7 Zdjęcie lotnicze analizowanego obszaru [źródło: plaska.e-mapa.net]

6.1.11 Fauna

Obszar opracowania położony jest w granicach Puszczy Augustowskiej, stanowiącej szczególnie cenny przyrodniczo obszar. Stwierdzono tu występowanie ponad dwóch tysięcy gatunków zwierząt. W Puszczy stwierdzono występowanie około 230 gatunków ptaków, z których ponad 170 uznano za lęgowe.

Faunę gminy tworzą populacje zwierząt łownych, tj.: jeleni, sarna, zając, lis, dzik, kuna leśna. Na terenie gminy można również spotkać największego przedstawiciela jeleniowatych – łosia. Występują też liczne drapieżniki: wilk, ryś, jenot, borsuk, tchórz, łasica, a także wydra. Najliczniej jednak reprezentowane są gryzonie, m.in.: bóbr, karczownik ziemnowodny, piżmak amerykański, nornik, mysz, wiewiórka, smużka, orzesznica, nornica. Z ptaków spotyka się różne gatunki, najliczniejszą z grup są gatunki wodno-błotne: perkozy, kaczki, kormorany, bąki, bociany, żurawie, wodniki, kropiatki, zielonki, derkacze i kokoszki. Licznie występują też na tym terenie ptaki drapieżne, tj.: gadożer, błotniak zbożowy, błotniak łąkowy, orlik orlik grubodzioby, orzeł przedni, rybołów i sokół wędrowny, oraz sowy – puchacz, puszczyk uralski, sowa błotna. W Puszczy Augustowskiej, w tym również na terenie gminy Płaska, zachowała się jedna z ostatnich w Polsce ostoi głuszca. Na obszarze odnotowano bytowanie sarny, zająca, lisa.

6.2. Potencjalne zmiany stanu środowiska w przypadku braku realizacji projektu planu

W przypadku braku zmiany planu, realizowane będą ustalenia obowiązującego miejscowego planu zagospodarowania przestrzennego gminy Płaska. Ustalenia projektu planu i planu obowiązującego są zbieżne, a niewielkie zmiany dotyczą:

- układu komunikacyjnego – rezygnacja z drogi dojazdowej na rzecz drogi wewnętrznej (biegnącej po śladzie obecnie użytkowanej drogi) o mniejszych parametrach i służącej do obsługi wyłącznie obszaru objętego projektem planu,

- zasięgu poszczególnych terenów – powiększenie terenu przeznaczonego pod zabudowę w kierunku drogi powiatowej.

Realizacja obowiązującego planu oraz projektu planu będą niosły za sobą bardzo podobne oddziaływanie na środowisko.

Przy braku realizacji ustaleń projektu planu (odpowiadających zamierzeniom inwestorskim właściciela terenu) analizowany obszar najprawdopodobniej będzie dalej podlegał wtórnej sukcesji roślin, gdzie po szeregu niestabilnych zbiorowiskach przejściowych dojdzie po dwóch trzech dekadach do naturalnego zalesienia terenu.

7. ISTNIEJĄCE PROBLEMY OCHRONY ŚRODOWISKA

Środowisko przyrodnicze obszaru opracowania jest umiarkowanie zantropogenizowane. Część jego komponentów, w szczególności rzeźba terenu, gleby, szata roślinna - została przekształcona w wyniku wcześniejszej działalności rolniczej człowieka. Analizowany obszar jest relatywnie odporny na degradację i zachował dużą zdolność do regeneracji. Bez zabiegów agrotechnicznych na polach, łąkach i pastwiskach pojawiają się niestabilne zbiorowiska przejściowe poprzedzające całkowite zadrzewienie terenu i pojawienie się stabilnego leśnego zbiorowiska potencjalnego.

Stan środowiska na analizowanym obszarze nie budzi obaw. Koryto rzeki Serwianki (bezpośrednio sąsiadujące z obszarem opracowania) wraz z najbliższym otoczeniem zachowało swój naturalny charakter z warstwowym układem zbiorowisk wodnych i nadwodnych oraz zadrzewień z olszą i wierzbą.

Teren został częściowo uzbrojony w podziemną infrastrukturę techniczną.

Biorąc pod uwagę sposób użytkowania oraz zakres dotychczasowych przekształceń środowiska w obszarze opracowania i w sąsiedztwie, powrót do stanu naturalnego jest kwestią kilkunastu, na siedliskach zasobnych i świeżych, ewentualnie kilkudziesięciu lat na stanowiskach suchych i jałowych, od momentu ewentualnego zaprzestania zagospodarowania (działalności rolniczej). Proces usprawni zaplecze genetyczne znajdujących się w sąsiedztwie lasów i naturalnej roślinności doliny rzeczki Serwianki.

Ważne jest aby podczas wtórnej sukcesji roślin nie doszło do nadmiernego rozprzestrzenienia się gatunków ekspansywnych takich jak nawłóć, wrotycz, robinia czy klon jesionolistny. Groźba ekspansji nawłoci i klonu istnieje dla żyźniejszych fragmentów terenu. Suche siedliska stopniowo zamieniają się w sosnowy zagajnik z mchami, porostami i kostrzewą siną w runie. Tu może pojawić się obca rodzimej florze robinia.

Na analizowanym obszarze największym źródłem oddziaływania na środowisko jest działalność człowieka i są to relatywnie niewielkie oddziaływania, których skutkiem jest:

- ograniczenie powierzchni biologicznie czynnej,
- modyfikacja różnorodności biologicznej obszaru,
- przekształcenie fizyczne i mechaniczne gleb,
- zmiana rzeźby terenu,
- fragmentacja siedlisk jako skutek grodzenia terenu,
- introdukowanie gatunków obcych rodzimej florze (tuja, „srebrne świerki”) lub nie występujących naturalnie (np. modrzew).

Poddany ocenie projekt miejscowego planu zagospodarowania przestrzennego Gminy Płaska dla działek o nr ewid. 57/1, 57/2, 57/3, 57/4, 57/6 z obrębu ewid. Sucha Rzeczka dotyczy terenu niemal nie zainwestowanego – istnieje tu tylko jeden niewielki budynek rekreacji indywidualnej oraz związany z nim budynek gospodarczy. Analizowany teren objęty jest obowiązującym miejscowym planem zagospodarowania przestrzennego.

Projekt planu wyznacza 3 kategorie przeznaczenia terenu:

- 1) tereny zabudowy mieszkaniowej oznaczone symbolami 1MN, 2MN;
- 2) teren użytków rolnych oznaczony symbolem 1R;
- 3) teren drogi wewnętrznej oznaczony symbolem 1KDW.

Tabela 3 Analiza zmian przeznaczenia terenów w odniesieniu do stanu istniejącego, obowiązujących mpzp oraz studium

	Kategorie przeznaczenia terenu			
	1MN	2MN	1R	1KDW
zmiana w stosunku do stanu istniejącego	P	P	A	A
zmiana w stosunku do obowiązujących mpzp	A	NZ	A	NZ
zmiana w stosunku do obowiązującego studium	A	A	A	A

A – Adaptacja, P – Przekształcenie, NZ – Niewielkie zmiany

Realizacja ustaleń planu nie wpłynie negatywnie na formy ochrony przyrody w tym na obszary Natura 2000, głównie ze względu na niewielki obszar objęty planem oraz planowane funkcje. W przypadku realizacji ustaleń planu nie stwierdzono wystąpienia zagrożeń określonych w Standardowych Formularzach Danych dla obszarów Natura 2000 „Ostoja Augustowska” i „Puszcza Augustowska”. Należy również nadmienić, że nie będą pod wpływem negatywnego oddziaływania zrealizowanych inwestycji powierzchniowe formy ochrony przyrody występujące na terenie gminy (Obszar Chronionego Krajobrazu „Puszcza i Jeziora Augustowskie”).

Istotnym problemem dotyczącym gminy rozwijające się jest ochrona istniejących zasobów środowiskowych i kulturowych. W przypadku tej części gminy Płaska problemy te w dużej mierze rozwiązują założenia sporządzanego projektu planu. Projekt planu zakazuje: realizacji przedsięwzięć mogących zawsze znacząco oddziaływać na środowisko, inwestycji dla których ocena oddziaływania na środowisko wykaże negatywny wpływ na formy ochrony przyrody, lokalizacji instalacji stwarzających zagrożenie wystąpienia poważnych awarii oraz działalności związanej ze stosowaniem substancji niebezpiecznych, lokalizacji instalacji wykorzystujących do wytwarzania energii elektrycznej energię wiatru, a także lokalizowania działalności w zakresie odzysku, unieszkodliwiania, termicznego przekształcania, składowania i transportu odpadów. W projekcie planu ustalono strefy ochrony konserwatorskiej mające na celu ochronę obiektu wpisanego do rejestru zabytków.

W wyniku realizacji ustaleń planu może dojść do modyfikacji drzewostanu i nieznacznego ograniczenia powierzchni biologicznie czynnej, w związku z realizacją nowej zabudowy oraz drogi wewnętrznej. Ekstensywna zabudowa z bioróżnorodnymi zbiorowiskami charakterystycznymi dla ogrodów przydomowych może być dobrą alternatywą dla wkraczania gatunków ekspansywnych. W dużym stopniu ostateczny efekt będzie zależał od świadomości użytkowników. Istniejące pojedyncze drzewa oraz samorzutnie powstałe grupy zieleni powinny być zachowane i wkomponowane w projektowane zagospodarowanie terenu. Należy ograniczać obce siedlisku, powszechnie stosowane gatunki obce takie jak thuja w licznych odmianach, czy świerki kłujące odmiana srebrna. Utrzymanie jak najwyższego udziału powierzchni biologicznie czynnej oraz zachowanie drzew i krzewów ma istotne znaczenie dla zachowania naturalnej retencji i ochronę stosunków wodnych. W celu ograniczania defragmentacji siedlisk i zminimalizowania zmian w krajobrazie należy wyeliminować ogrodzenia pełne i na wysokiej podmurówce.

8. CELE OCHRONY ŚRODOWISKA

8.1. Formy ochrony przyrody

Na terenie gminy Płaska obszary podlegające ochronie na podstawie przepisów ustawy z dnia 16 kwietnia 2004 r. o ochronie przyrody⁹ zajmują łączną powierzchnię 373,2 km².

Tabela 4. Formy ochrony przyrody na terenie gminy

Lp.	Nazwa obszaru	Pow.	% pow. gm.
OBSZARY NATURA 2000		373,2 km ²	100 %
1.	Obszar Specjalnej Ochrony Ptaków Natura 2000 „Puszcza Augustowska”	373,2 km ²	100 %
2.	Obszar mający znaczenie dla Wspólnoty Natura 2000	373,2 km ²	100 %

⁹ tj. Dz. U. z 2013 r. poz. 627 z późn. zm.

	„Ostoja Augustowska”		
OBSZARY CHRONIONEGO KRAJOBRAZU		231,0 km ²	61,9 %
3.	Puszcza i Jeziora Augustowskie	231,0 km ²	61,9 %
REZERWATY		14,13 km ²	3,8 %
4.	Mały Borek	0,91 km ²	0,2 %
5.	Starożyn	2,98 km ²	0,8 %
6.	Perkuć	2,10 km ²	0,6 %
7.	Kuriańskie Bagno	7,86 km ²	2,1 %
8.	Stara Ruda	0,28 km ²	0,1 %

Na terenie gminy znajdują się również dwadzieścia dwa pomniki przyrody.

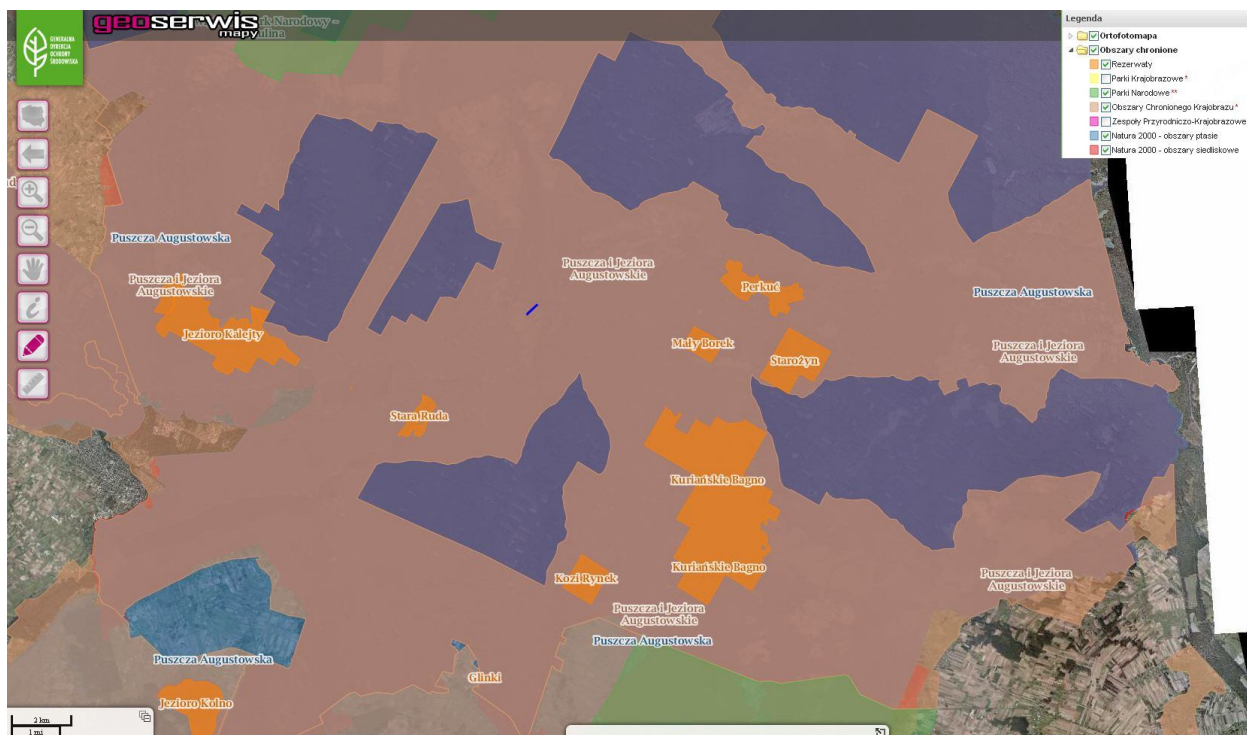
Obszar objęty projektem planu znajduje się w granicach:

- Obszaru Specjalnej Ochrony Ptaków Natura 2000 „Puszcza i Jeziora Augustowskie”,
- Obszaru mającego znaczenie dla Wspólnoty Natura 2000 „Ostoja Augustowska”,
- Obszaru Chronionego Krajobrazu „Puszcza i Jeziora Augustowskie”.

Tabela 5. Analiza odległości obszaru objętego projektem planu od obszarów chronionych¹⁰

Lp.	Nazwa obszaru	odległość
OBSZARY NATURA 2000		
1.	Obszar Specjalnej Ochrony Ptaków Natura 2000 „Puszcza Augustowska”	w obszarze
2.	Obszar mający znaczenie dla Wspólnoty Natura 2000 „Ostoja Augustowska”	w obszarze
3.	Specjalny Obszar Ochrony Natura 2000 „Ostoja Wigierska”	10,71 km
4.	Obszar Specjalnej Ochrony Ptaków Natura 2000 „Ostoja Biebrzańska”	13,53 km
5.	Obszar mający znaczenie dla Wspólnoty Natura 2000 „Dolina Biebrzy”	15,69 km
6.	Specjalny Obszar Ochrony natury 2000 „Pojezierze Sejneńskie”	16,08 km
PARKI NARODOWE		
7.	Otulina Wigierskiego Parku Narodowego	10,70 km
8.	Wigierski Park Narodowy	11,52 km
9.	Otulina Biebrzańskiego Parku Narodowego	12,14 km
10.	Biebrzański Park Narodowy	16,19 km
OBSZARY CHRONIONEGO KRAJOBRAZU		
11.	Puszcza i Jeziora Augustowskie	w obszarze
12.	Dolina Biebrzy	11,00 km
13.	Dolina Rospudy	13,92 km
14.	Pojezierze Sejneńskie	16,03 km
15.	Pojezierze Północnej Suwalszczyzny	22,22 km
16.	Jeziora Rajgrodzkie	27,36 km
REZERWATY		
17.	Stara Ruda	4,53 km
18.	Mały Borek	5,33 km
19.	Kuriańskie Bagno	5,81 km
20.	Perkuć	6,51 km
21.	Brzozowy Grąd	6,69 km
22.	Jezioro Kalejty	8,17 km
23.	Starożyn	8,25 km
24.	Kozi Rynek	8,71 km
25.	Glinki	12,90 km
26.	Jezioro Kolno	17,09 km
27.	Tobolinka	19,82 km
28.	Pomorze	21,14 km
29.	Kukle	22,23 km
30.	Łempis	22,61 km
31.	Ostoja bobrów Marycha	27,76 km

¹⁰ Wg <http://geoserwis.gdos.gov.pl/mapy/>



Rys. 8 Położenie obszaru projektu planu względem form ochrony przyrody [źródło: <http://geoserwis.gdos.gov.pl/mapy/>]

Ochrona gatunkowa zgodnie z zapisami:

- Rozporządzenia Ministra Środowiska z dnia 9 października 2014r. w sprawie ochrony gatunkowej roślin,
- Rozporządzenia Ministra Środowiska z dnia 9 października 2014r. w sprawie ochrony gatunkowej grzybów,
- Rozporządzenia Ministra Środowiska z dnia 6 października 2014r. w sprawie ochrony gatunkowej zwierząt,
- Rozporządzenia Ministra Środowiska z dnia 13 kwietnia 2010r. w sprawie siedlisk przyrodniczych oraz gatunków będących przedmiotem zainteresowania Wspólnoty, a także kryteriów wyboru obszarów kwalifikujących się do uznania lub wyznaczenia jako obszary Natura 2000.

8.1.1 Obszar specjalnej ochrony ptaków Natura 2000 „Puszcza Augustowska”

Cały obszar powierzchni gminy Płaska leży w granicach obszaru specjalnej ochrony ptaków Natura 2000 (OSO) „Puszcza Augustowska” ustanowionego Rozporządzeniem Ministra Środowiska z dnia 12 stycznia 2011 r. w sprawie obszarów specjalnej ochrony ptaków.¹¹ Obecnie na etapie sporządzania jest plan zadań ochronnych dla tego obszaru (8 marca 2011 r. Dyrektor Wigierskiego Parku Narodowego ogłosił o przystąpieniu do opracowywania projektu planu zadań ochronnych obszaru Natura 2000 „Puszcza Augustowska” PLB200002).

Obszar zajmuje powierzchnię 134 377,7 ha i położony jest na terenie województwa Podlaskiego. Obszar obejmuje kompleks leśny Puszczy Augustowskiej, leżący na pograniczu Równiny Augustowskiej i Kotliny Biebrzańskiej. Obszar ten pokrywają urozmaicone drzewostany (ok. 90% powierzchni), które w wielu fragmentach zachowały naturalny charakter. Dominują bory, wśród których szczególną uwagę zwracają dobrze zachowane bory wilgotne i bory bagienne. Duże powierzchnie zajmują olsy, miejscami występują dobrze zachowane grądy. Tereny odlesione zajmują użytki zielone.

¹¹ Dz. U. Nr 25, poz. 133

Wg najnowszych danych¹² opracowywanych na potrzeby planu ochrony OSOP w „Puszczy Augustowskiej” występuje 40 gatunków ptaków z załącznika I Dyrektywy Rady 79/409/EWG, z czego 22 gatunki, których w okresie lęgowym zasiedla co najmniej 1% populacji krajowej, ponadto występuje tu 19 gatunków ptaków z załącznika I Dyrektywy Rady 79/409/EWG, których w okresie lęgowym zasiedla mniej lub około 1% populacji krajowej oraz 15 gatunków ptaków wędrownych.

Do pierwszej grupy (stanowiącej >1% populacji krajowej) zaliczono gatunki ptaków: bąk, bocian czarny, bielik, błotniak stawowy, orlik krzykliwy, trzmielojad, kania czarna, głuszc, jarząbek, derkacz, żuraw, dubelt, puchacz, sóweczka, włochatka, lelek, zimorodek, dzięcioł zielonosiwy, dzięcioł czarny, dzięcioł białostrzygi, dzięcioł trójpalczasty, lerka.

Do drugiej grupy (stanowiącej 1% i <1% populacji krajowej) zaliczono gatunki: rybitwa czarna, rybitwa rzeczna, kania ruda, błotniak łąkowy, błotniak zbożowy, gadożer, dzięcioł, cietrzew, czapla biała, bocian biały, łabędź krzykliwy, rybołów, kropiatka, zielonka, podróżniczek, jarzębatka, muchołówka mała, gąsiorek, ortolan.

Do grupy gatunków ptaków wędrownych zaliczono gatunki: perkoz dwuczub, łabędź niemy, gągoł, nurogęs, kobuz, czajka, łyska, kszysk, samotnik, siniak, dudek, krętogłów, drożdżik, dziwonka, trzcinia.

Występujące tu ptaki z Załącznika I Dyrektywy Ptasięj, a także pozostałe, to przede wszystkim gatunki związane z siedliskami borowymi (są to często bory w pobliżu zbiorników wodnych i bagien): dzięcioł trójpalczasty, dzięcioł zielonosiwy, bocian czarny, orlik krzykliwy, lelek kozodój, dzięcioł czarny, trzmielojad, jarząbek, włochatka, sóweczka głuszc, puchacz i gadożer, dzięcioł białostrzygi, dzięcioł średni, muchołówka mała, cietrzew. Licznie reprezentowana jest również grupa ptaków związana z siedliskami wodnymi oraz bagiennymi: zimorodek, rybitwa białoskrzydła, rybitwa czarna, łabędź krzykliwy, czapla biała, rybitwa rzeczna, bąk, bielik, błotniak stawowy, podróżniczek, kropiatka, jarzębatka, dubelt, rybołów, perkoz rogaty, zielonka. Występują również ptaki obrzeży lasów i pól takie jak: lerka, gąsiorek, ortolan, kania ruda i kania czarna oraz związane z krajobrazem łąk i pól uprawnych: żuraw, derkacz, błotniak łąkowy, bocian biały, błotniak zbożowy.

Głównymi zagrożeniami wymienionymi w Standardowym Formularzu Danych to:

- zmiana sposobu uprawy, w tym również zakładanie wieloletnich upraw niefalczewnych,
- zalesianie terenów otwartych,
- wycinka lasu,
- usuwanie martwych i umierających drzew,
- budowa dróg i autostrad,
- sporty i różne formy czynnego wypoczynku i rekreacji uprawiane w plenerze,
- zasypywanie terenu, melioracje i osuszanie.

Według publikacji „Wyniki inwentaryzacji ornitologicznej na terenie OSO PLB 200002 Puszcza Augustowska w 2010 r.”¹³ główne zagrożenia dla wymienionych wyżej ptaków to:

- dla gatunków lęśnych:
 - eliminacja starych drzewostanów (dziuplaki, bielik, bocian czarny, kobuz, puchacz, orlik krzykliwy, trzmielojad, głuszc),
 - prowadzenie cięć w okresie lęgowym,
 - silna penetracja terenów lęśnych,
 - presja turystyczna,
- dla gatunków wodnych:
 - zabudowa brzegów jezior,
 - ruch turystyczno-wypoczynkowy,
 - sporty wodne,

¹² publikacja „Wyniki inwentaryzacji ornitologicznej na terenie OSO PLB 200002 Puszcza Augustowska w 2010 r.” Dorota, Jerzy, Grzegorz, Stanisław – Zawadzcy oraz prezentacja „Stan populacji gatunków podlegających ochronie na mocy Dyrektywy Ptasięj w OSO Puszcza Augustowska PLB200002,”

¹³ Dorota, Jerzy, Grzegorz, Stanisław – Zawadzcy

- dla gatunków łąk i krajobrazu rolniczego:
 - zabudowa terenów rolniczych,
 - dopłaty bezpośrednie (eliminacja mikrośrodków),
 - melioracje,
 - koszenie „do środka”.

8.1.2 Obszar mający znaczenie dla Wspólnoty Natura 2000 „Ostoja Augustowska”

Cały obszar powierzchni gminy Płaska leży w granicach obszaru mającego znaczenie dla Wspólnoty Natura 2000 (OZW) „Ostoja Augustowska” zatwierdzonego Decyzją Komisji Europejskiej z dn. 10 stycznia 2011 r. w sprawie przyjęcia na mocy dyrektywy Rady 92/43/EWG czwartego zaktualizowanego wykazu terenów mających znaczenie dla Wspólnoty (OZW) składających się na kontynentalny region biogeograficzny.

Obszar zajmuje powierzchnię 107 068,7 ha i obejmuje swym zasięgiem obszar prawie całej polskiej części Puszczy Augustowskiej, stanowiącej jeden z największych i najlepiej zachowanych kompleksów leśnych Europy środkowo-wschodniej, z pominięciem Węgierskiego Parku Narodowego.

Charakterystyczną cechą drzewostanów Puszczy Augustowskiej jest wysoki udział świerka w zbiorowiskach leśnych. Gatunek ten występuje zarówno na glebach mineralnych, jak i na torfowiskach. Obszar ten wyróżnia także duży udział we florze gatunków borealnych takich jak: turzyca kulista, turzyca delikatna, gwiazdnica grubolistna, wełnianeczka alpejska, wielosił błękitny, brzoza niska, skalnica torfowiskowa i inne. Osobliwością jest występowanie kłoci wiechowatej – gatunku subatlantyckiego. Liczne gatunki zachodnioeuropejskie osiągają tu wschodnie granice zasięgu. Brak tu natomiast gatunków rozprzestrzenionych w zachodniej oraz środkowej Polsce (dębu szypułkowego, jodły, buka, jaworu, lipy szerokolistnej, brekinii). Podobne właściwości jak flora posiadają zbiorowiska roślinne północno-wschodniej Polski – znaczny udział mają zbiorowiska o charakterze borealnym.

W Ostoi dominują bory sosnowe i sosnowo-świerkowe, częściowo o zachowanym charakterze naturalnym. Mniejszą powierzchnię zajmują bory mieszane, w tym ciepłolubne. Rozległe obszary, zwłaszcza w południowej części Puszczy (pradolina Biebrzy), zajmują olsy. Lasy liściaste na glebach mineralnych (głównie grądy subkontynentalne) zajmują stosunkowo niewielką powierzchnię. Szczególnie dobrze zachowane i charakterystyczne dla ostoi są lasy na torfowiskach (świerczyny na torfie, bagienne, subborealne lasy brzozowo-sosnowe, bory bagienne) z drzewostanami o wieku przekraczającym niekiedy 180 lat i z licznymi gatunkami związanymi ze strefą borealną w runie.

Na terenie ostoi znajduje się wiele dystroficznych jezior z otaczającymi je torfowiskami przejściowymi. Niektóre tereny wododziałowe zajmują torfowiska wysokie, w tym jedno z większych w Polsce - Kuriańskie Bagno. W dolinach niektórych rzek (zwłaszcza nad Rospudą) i nad niektórymi jeziorami (zwłaszcza w rejonie jezior: Wilkokuk, Zelwa na Pojezierzu Wschodniosuwalskim w obrębie ostoi oraz nad Kanałem Augustowskim) wykształciły się rozległe torfowiska niskie mechowiskowe, zasilane przez wody bogate w związki wapnia, w tym torfowiska nakredowe.

Jeziora Ostoi wykazują znaczne zróżnicowanie względem trofii; występują jeziora eutroficzne, mezotroficzne, dystroficzne, a także różnego typu zbiorniki astatyczne.

Projektowana Ostoja jest ważnym korytarzem migracyjny dla leśnych gatunków flory i fauny, łączącym lasy Europy środkowej i wschodniej.

Występuje tu wiele zagrożonych gatunków zwierząt, m.in. rysie i wilki, a także wydry i bobry. Ogółem stwierdzono tu 10 gatunków zwierząt objętych Załącznikiem II Dyrektywy Rady 92/43/EWG.

Typy siedlisk z I Załącznika Dyrektywy Rady 92/43/EWG zajmują ok. 12% obszaru. Spośród zagrożonych i cennych siedlisk największą powierzchnię zajmują bagienne lasy, w tym bagienne lasy sosnowo-brzozowe. Szczególną wartość przedstawiają zagrożone ekosystemy otwartych torfowisk różnego typu, ekosystemy wodne oraz niektóre leśne na glebach mineralnych (zwłaszcza widne, (sub-) kontynentalne bory i lasy mieszane).

Na terenie ostoi występuje 7 gatunków roślin z Załącznika II Dyrektywy Rady 92/43/EWG. Najwięcej rzadkich gatunków związanych jest z mszysto-turzycowymi torfowiskami niskimi i przejściowymi. Bogactwu przyrodniczemu sprzyja, zachowana jeszcze w obrębie niektórych polan w Puszczy, ekstensywna gospodarka łąkowa i pastwiskowa. Pozostałe tereny to głównie łąki kośne i pastwiska, wiele z nich jest do dziś użytkowanych ekstensywnie.

Zagrożenia wymienione w Standardowym Formularzu Danych dla tego Obszaru to:

- uprawy, w tym również zwiększanie obszarów rolnych,
- zmiana sposobu uprawy, w tym również zakładanie wieloletnich upraw niedrzewnych,
- zarzucenie pasterstwa i brak wypasu,
- stosowanie nawozów sztucznych,
- zalesienie terenów otwartych,
- odnawianie lasu po wycince (nasadzenie na obszarach leśnych po wycince),
- wycinka lasu,
- wydobywanie piasku i żwiru,
- budowa ścieżek, szlaków pieszych i rowerowych, w tym również gruntowych dróg leśnych,
- budowa dróg i autostrad,
- tereny zurbanizowane i zamieszkane, w tym nieciągła miejska zabudowa oraz zabudowa rozproszona,
- pozostawienie odpadów z gospodarstw domowych i obiektów rekreacyjnych (dzikie wysypiska),
- akwakultura słodkowodna,
- wędkarstwo,
- polowania i pozyskiwanie zwierząt (chwytywanie, trucie, kłusownictwo),
- pozyskiwanie i usuwanie roślin lądowych,
- sporty i różne formy czynnego wypoczynku i rekreacji, uprawiane w plenerze, w tym żeglarsstwo, turystyka piesza, jazda konna i jazda na pojazdach niezmotoryzowanych,
- budowa infrastruktury sportowej i rekreacyjnej, w tym zakładanie kempingów i karawaningów,
- wandalizm,
- uciążliwości hałasu,
- obce gatunki inwazyjne (roślin i zwierząt),
- pożary i ich gaszenie,
- wypełnianie rowów, tam, stawów, sadzawek, bagien lub torfiarek,
- modyfikowanie funkcjonowania wód,
- zatopienia,
- ewolucja biocenotyczna, sukcesja,
- nagromadzenie materii organicznej,
- eutrofizacja (naturalna),
- międzygatunkowe interakcje między gatunkami,
- szkody wyrządzone przez roślinożerców, w tym przez zwierzynę łowną.

8.1.3 Obszar Chronionego Krajobrazu „Puszcza i Jeziora Augustowskie”

Okolo 61,9% powierzchni gminy Płaska, w tym również obszar opracowania, leży w granicach Obszaru Chronionego Krajobrazu „Puszcza i Jeziora Augustowskie”, utworzonego Rozporządzeniem Wojewody Suwalskiego z dnia 2 maja 1991 r. Obecnie dla Obszaru obowiązuje Uchwała Nr XII/89/15 Sejmiku Województwa Podlaskiego z dnia 22 czerwca 2015 r. w sprawie Obszaru Chronionego Krajobrazu „Puszcza i Jeziora Augustowskie”.¹⁴

¹⁴ Dz. Urzęd. Woj. Podl. poz. 2117.

Ochronie podlega jeden z największych i najcenniejszych pod względem przyrodniczym kompleks leśny Puszczy Augustowskiej o łącznej powierzchni 69 574,99 ha i położony na terenie ośmiu gmin – Augustów (miejska i wiejska), Lipsk, Nowinka, Płaska, Sztabie, Giby i Suwałki.

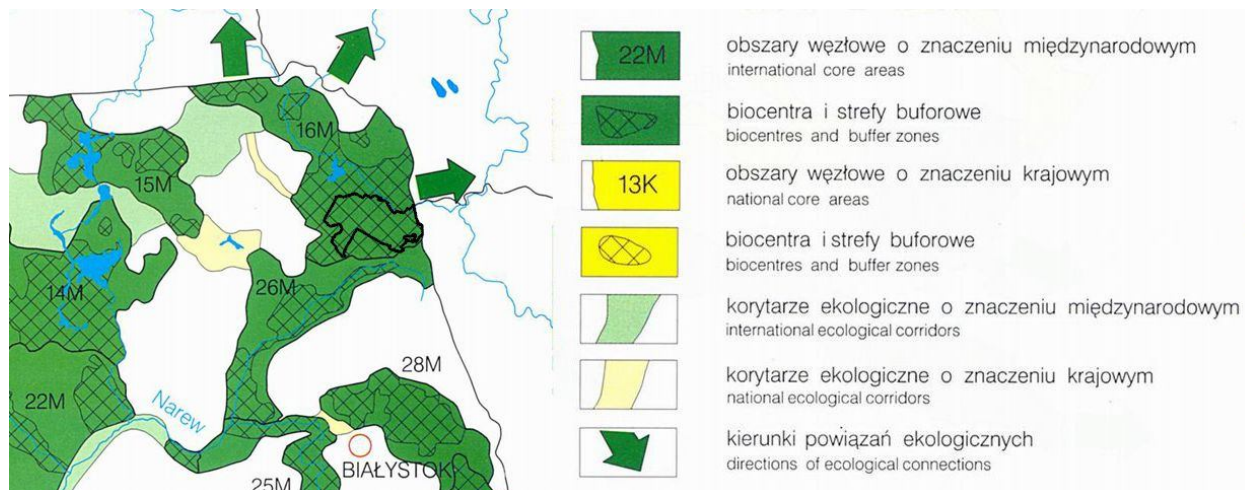
W Obszarze obowiązują następujące zakazy:

- zabijania dziko występujących zwierząt, niszczenia ich nor, legowisk, innych schronień i miejsc rozrodu oraz tarlisk, złożonej ikry, z wyjątkiem amatorskiego połowu ryb oraz wykonywania czynności związanych z racjonalną gospodarką rolną, leśną, rybacką i łowiecką;
- likwidowania i niszczenia zadrzewień śródpolnych, przydrożnych i nadwodnych, jeżeli nie wynikają one z potrzeby ochrony przeciwpowodziowej i zapewnienia bezpieczeństwa ruchu drogowego lub wodnego lub budowy, odbudowy, utrzymania, remontów lub naprawy urządzeń wodnych;
- wydobywania do celów gospodarczych skał, w tym torfu, oraz skamieniałości, w tym kopalnych szczątków roślin i zwierząt, a także minerałów i bursztynu;
- wykonywania prac ziemnych trwale zniekształcających rzeźbę terenu, z wyjątkiem prac związanych z zabezpieczeniem przeciwsztormowym, przeciwpowodziowym lub przeciwosuwiskowym lub utrzymaniem, budową, odbudową, naprawą lub remontem urządzeń wodnych;
- dokonywania zmian stosunków wodnych, jeżeli służą innym celom niż ochrona przyrody lub zrównoważone wykorzystanie użytków rolnych i leśnych oraz racjonalna gospodarka wodna lub rybacka;
- likwidowania naturalnych zbiorników wodnych, starorzeczy i obszarów wodnoblotnych;
- lokalizowania obiektów budowlanych w pasie szerokości 100 m od linii brzegów rzek, jezior i innych zbiorników wodnych, z wyjątkiem urządzeń wodnych oraz obiektów służących prowadzeniu racjonalnej gospodarki rolnej, leśnej lub rybackiej. Zakaz ten nie dotyczy:
 - obszarów zwartej zabudowy miejscowości w granicach określonych w studiach uwarunkowań i kierunków zagospodarowania przestrzennego gmin oraz planach miejscowych, gdzie dopuszcza się uzupełnienie zabudowy mieszkaniowej, usługowej i letniskowej pod warunkiem wyznaczenia nieprzekraczalnej linii zabudowy od brzegu wód, określonej poprzez połączenie istniejących budynków na przylegających działkach,
 - siedlisk rolniczych – w zakresie uzupełnienia istniejącej zabudowy o obiekty do przeprowadzenia gospodarstwa rolnego, pod warunkiem nie przekraczania dotychczasowej linii zabudowy od brzegów wód,
 - terenów ogólnodostępnych kąpielisk, plaż i przystani wodnych,
 - istniejących obiektów letniskowych, mieszkalnych, usługowych oraz o funkcji mieszanej nie kolidującej z podstawowym i uzupełniającym przeznaczeniem terenu, zrealizowanych na podstawie planów miejscowych, które utraciły moc przed dniem 1 stycznia 2004 r., gdzie dopuszcza się ich odbudowę, rozbudowę lub nadbudowę w celu poprawy standardów ochrony środowiska oraz walorów estetyczno-krajobrazowych, pod warunkiem nie przybliżania zabudowy do brzegów wód,
 - zbiorników wodnych pochodzenia antropogenicznego o powierzchni nie większej niż 0,5 ha i o głębokości nie większej niż 3 m,
 - terenów w granicach administracyjnych miasta Augustowa.

8.2. Powiązania przyrodnicze

Ważnym elementem zapewniającym łączność i spójność ekologiczną są korytarze ekologiczne. Korytarze ekologiczne nie są prawną formą ochrony przyrody, jednakże przeciwdziałają izolacji najcenniejszych przyrodniczo obszarów, co w konsekwencji przyczynia się do utrzymania oraz wzrostu różnorodności na poziomie ekosystemu, gatunkowym oraz genowym (stała migracja gatunków flory i fauny).

W ramach europejskiego programu międzynarodowej Unii Ochrony Przyrody opracowano w 1995 roku koncepcję krajowej sieci ekologicznej ECONET. Gmina Płaska, a więc i obszar objęty projektem planu, leży w obszarze korytarza ekologicznego Obszar Suwalski (16M). Jednocześnie gmina zaliczona została do biocentra – miejsca nagromadzenia dużej ilości różnorodnych gatunków roślin i zwierząt o największych walorach przyrodniczych.



Rys. 9 Położenie gminy względem sieci ekologicznej ECONET [na podstawie mapy <http://www.ecologicalnetworks.eu/images/Maps/ECONET%20-%20Poland.jpg>]

Puszcza Augustowska, w tym również gmina Płaska, tworzy jeden z największych zwartych kompleksów leśnych na nizinach środkowej Europy i stanowi niezwykle ważny korytarz migracyjny dla leśnych gatunków flory i fauny, łączący lasy Europy środkowej i wschodniej.

Barierami ekologicznymi dla ciągów przyrodniczych są przede wszystkim bariery liniowe – drogi o znacznej szerokości przekroju poprzecznego i równocześnie dużym natężeniu ruchu. Dla ptaków ważną barierą jest występowanie napowietrznych linii energetycznych. Na analizowanym terenie nie występują bariery ekologiczne, które mogłyby zakłócić funkcjonowanie wskazanych powyżej korytarzy ekologicznych.

Sposób zagospodarowania terenu nie będzie miał wpływu na funkcjonowanie wskazanych powyżej korytarzy ekologicznych.

8.3. Formy ochrony zabytków

Analizowany obszar znajduje się na terenie zabytku wpisanego do rejestru Wojewódzkiego Konserwatora Zabytków w Suwałkach pod nr 5 – Kanału Augustowskiego.

8.4. Sposób uwzględnienia celów ochrony w projekcie planu

Potrzeby i wymagania środowiska pozostają spełnione, pod warunkiem racjonalnego oraz zgodnego z prawem ochrony przyrody i ochrony środowiska gospodarowania istniejącą zielenią. Zachowanie i wkomponowanie jej elementów w przyszłe zagospodarowanie terenu zawsze zwiększa atrakcyjność przyrodniczą i krajobrazową danego obszaru.

Realizacja założeń ochrony środowiska i ochrony przyrody znajduje odzwierciedlenie w ustaleniach projektu planu. Dokument ten, mimo że w pierwszej kolejności nie zakłada rezultatów z zakresu ochrony środowiska, spełnia wymagania i zasady zapisane w dokumentach wyższego rzędu w tym zakresie (analiza sposobu uwzględnienia ustaleń dokumentów szczebla wojewódzkiego, powiatowego i lokalnego omówiona została w rozdziale 2.4).

Projekt planu uwzględnia wszystkie omówione powyżej formy ochrony przyrody znajdujące się w obrębie opracowania. Zgodnie z zapisami projektu planu dla form tych obowiązują wszystkie zakazy, nakazy i ograniczenia określone odpowiednimi przepisami odrębnymi. Dodatkowo dla obszarów Natura 2000 w projekcie planu ustalono:

- zakaz realizacji przedsięwzięć mogących w znaczący sposób pogorszyć stan siedlisk przyrodniczych, siedlisk gatunków roślin i zwierząt lub w znaczący sposób wpłynąć negatywnie na gatunki, dla których ochrony został wyznaczony obszar Natura 2000;
- przy realizacji niezbędnych budynków, urządzeń i budowli nakaz stosowanie najlepszych dostępnych technik minimalizujących negatywne oddziaływanie na środowisko (w tym na zdrowie ludzi i krajobraz);
- zakaz plantacji roślin energetycznych.

Dla wszystkich terenów wprowadzono zakaz realizacji przedsięwzięć mogących znacząco oddziaływać na środowisko, za wyjątkiem inwestycji celu publicznego z zakresu komunikacji, łączności publicznej i infrastruktury. Zakaz nie dotyczy przedsięwzięć, dla których ocena oddziaływania na środowisko nie wykazała zagrożenia dla celów ochrony form ochrony przyrody wchodzących w skład obszaru planu lub znajdujących się w jego sąsiedztwie, w tym w szczególności obszarów Natura 2000.

Projekt planu jest zgodny z zapisami zawartymi w §4 ust. 1 pkt 7 Uchwały Nr XII/89/15 Sejmiku Województwa Podlaskiego z dnia 22 czerwca 2015 r. w sprawie Obszaru Chronionego Krajobrazu „Puszcza i Jeziora Augustowskie”. Pas szerokości 100 m od linii brzegowej rzeki Serwianki przeznaczony jest pod teren użytków rolnych (symbol 1R), dla którego obowiązuje zakaz zabudowy.

W celu ochrony zabytku wpisanego do rejestru zabytków, w projekcie planu wyznaczono konserwatorską strefę ochrony rezerwatowej „A” oraz konserwatorską strefę ochrony rezerwatowej „A1”. Zapisano również, iż wszelkie przedsięwzięcia inwestycyjne dotyczące obiektu – kanału Augustowskiego, wymagają postępowania zgodnego z przepisami odrębnymi dotyczącymi ochrony zabytków i opieki nad zabytkami

9. PRZEWIDYWANY WPŁYW ORAZ ZNACZĄCE ODDZIAŁYWANIE

Art. 51 ust.1 pkt 2 lit. e Ustawy o udostępnianiu informacji o środowisku i jego ochronie, udziale społeczeństwa w ochronie środowiska oraz ocenach oddziaływania na środowisko wśród ocen i analiz nakazuje określenie przewidywanego znaczącego oddziaływania na środowisko ustaleń analizowanego dokumentu (w tym przypadku projektu miejscowego planu zagospodarowania przestrzennego), w szczególności na: różnorodność biologiczną, ludzi, zwierzęta, rośliny, wodę, powietrze, powierzchnię ziemi, krajobraz, klimat, zasoby naturalne, zabytki, dobra materialne oraz zależności między wymienionymi elementami środowiska i między oddziaływaniami na te elementy. Wpływ na wymienione komponenty środowiska ma różnego rodzaju oddziaływanie, związane głównie z formą zagospodarowania terenu. W opisie uwzględniono przewidywane znaczące oddziaływanie, w tym bezpośrednie, pośrednie, wtórne, skumulowane, krótkoterminowe, średnioterminowe i długoterminowe, stałe i chwilowe, pozytywne i negatywne.

<div> <div>elementy podlegające oddziaływaniom</div> <div>uciążliwość i zagrożenia</div> </div>		różnorodność biologiczna	ludzie	zwierzęta	rośliny	gleba	wody powierzchni.	wody podziemne	powietrze	powierzchnia ziemi	krajobraz	klimat	zasoby naturalne	zabytki	dobra materialne
ODDZIAŁYWANIE	Wprowadzenie gazów i pyłów do powietrza		X	X	X	X	X		X			X		X	X
	Wytwarzanie odpadów	X				X	X	X		X					
	Wprowadzanie ścieków do wody i do ziemi	X		X	X	X	X	X							
	Wykorzystanie zasobów środowiska	X		X	X			X			X		X		
	Zanieczyszczenie gleby i ziemi				X	X	X	X		X					
	Zmiany rzeźby					X	X			X	X		X		
	Emitowanie hałasu	X	X	X	X										
	Emitowanie pól elektromagnetycznych	X	X	X	X										
	Ryzyko wystąpienia awarii	X	X	X	X	X	X	X	X	X	X				X

źródło: matryca opracowana przez mgr inż. arch. kraj. Hannę Czajkowską, uzupełniona o wyszczególnione w ustawie elementy środowiska

9.1. Różnorodność biologiczna¹⁵

W obszarze planu naturalna roślinność rzeczywista występuje w obrębie lasu i w dolinie rzeczki Serwianki. Pozostałe obszary po zaprzestaniu produkcji rolnej podlegają wtórnej sukcesji roślin. Aktualnie znajdują się tu zabudowania rekreacji indywidualnej, której towarzyszy roślinność ruderalna w tym zbiorowiska charakterystyczne dla ogrodów przydomowych. Realizacja przewidzianego zainwestowania na kilku działkach nie wpłynie w znaczący sposób na zmiany w różnorodności biologicznej obszaru.

Na terenach przewidzianych pod zabudowę projekt planu wprowadza wysoki udział powierzchni biologicznie czynnej (70-100%).

W ramach powierzchni biologicznie czynnej mogą występować ubogie gatunkowo trawniki oraz zbiorowiska charakterystyczne dla ogrodów przydomowych o zwiększonej różnorodności gatunkowej (roślinności zielnej, krzewów i drzew ozdobnych). W przypadku stosowania nasadzeń ozdobnych należy się spodziewać zwiększonego udziału gatunków introdukowanych.

9.2. Ludzie

Obszar opracowania jest terenem niezamieszkałym. Istniejący budynek rekreacji indywidualnej jest użytkowany sezonowo, zazwyczaj w dni wolne od pracy.

Projekt planu w stosunku do stanu aktualnego zakłada rozwój zabudowy mieszkaniowej jednorodzinnej (kilka budynków). W efekcie dojdzie do osiedlenia się na stałe od kilku do kilkunastu osób oraz odpowiedniego wzrostu ruchu samochodowego, związanego z nim hałasu i poziomu zanieczyszczeń komunikacyjnych.

W przypadku zaopatrzenia w ciepło projekt planu zakłada indywidualne systemy z zastosowaniem urządzeń o niskiej emisji zanieczyszczeń gazowych i pyłowych w szczególności opalanych gazem, lekkimi olejami niskosiarkowymi, zasilane elektrycznością, oraz energią ze źródeł odnawialnych. Wykorzystanie kilku pojedynczych systemów grzewczych będzie się przyczyniać do wzrostu emisji niskiej w okresie jesienno-zimowym, co jednak nie powinno mieć wpływu na stan zdrowotny mieszkańców tych terenów. Rodzaj i skład zanieczyszczeń zależy od stosowanego paliwa opałowego a samo oddziaływanie ma charakter przejściowy.

Projekt planu zakazuje realizacji przedsięwzięć mogących znacząco oddziaływać na środowisko oraz inwestycji dla których ocena oddziaływania wykaże znaczący wpływ. Ogranicza to potencjalne negatywne oddziaływanie bezpośrednie (hałas) i pośrednie (jakość powietrza, wód) na ludzi.

9.3. Zwierzęta

Obszar objęty planem położony jest w sąsiedztwie ostoi zwierząt (lasy, dolina rzeki, tereny rolne) oraz w granicach ważnych form ochrony przyrody.

Zwierzęta narażone są na negatywne oddziaływanie związane z różnymi aspektami działalności człowieka. Na obszarze opracowania jest to głównie fragmentacja siedlisk spowodowana grodzeniem terenu, hałas i w mniejszym stopniu emisja zanieczyszczeń.

Projekt planu zakazuje realizacji przedsięwzięć negatywnie oddziaływujących na środowisko. Ogranicza to potencjalne negatywne oddziaływanie bezpośrednie (hałas) i pośrednie (jakość powietrza, wód) na zwierzęta.

9.4. Rośliny¹⁶

Szata roślinna obszaru analizowanego to niestabilne zbiorowiska wtórnej sukcesji roślin w następstwie zaprzestania użytkowania rolniczego oraz roślinność charakterystyczna dla ogrodów przydomowych towarzysząca zabudowie rekreacji indywidualnej.

Projekt planu zakłada przeznaczenie ok. 30% obszaru pod ekstensywną zabudowę jednorodziną wolnostojącą wraz z dojazdem w postaci drogi wewnętrznej. Konsekwencje wynikające z realizacji ustaleń planu, takie jak: zwiększenie liczby mieszkańców, nasilenie ruchu

¹⁵ Przez **różnorodność biologiczną** rozumie się różnorodność gatunkową i siedliskową oraz liczebność gatunków.

¹⁶ Przez **roślinność** rozumie się wpływ na stan roślinności.

samochodowego, wzrost poziomu hałasu i zanieczyszczeń komunikacyjnych, będą niemalże nieodczuwalne.

Wzrośnie udział wielogatunkowej kompozycji roślinnej i zbiorowisk ruderalnych charakterystycznych dla ogrodów przydomowych. W zależności od tempa realizacji ustaleń planu nie można wykluczyć, iż istniejący drzewostan – sosny, świerki, dęby, brzozy – podrośnięte samosiewy, zostaną wkomponowane w kompozycję ogrodów. Szata roślinna ogrodów przydomowych o ile jest dostosowana do warunków siedliskowych oraz nie zawiera zbyt wielu gatunków obcych rodzimej florze, jest potencjalnie wartościowym, bioróżnorodnym zbiorowiskiem.

9.5. Woda

Zabudowa ok. 30% obszaru analizowanego ekstensywną zabudową mieszkaniową nie wpłynie na stan zasobowy wód tego terenu.

Ustalony planem minimalny udział powierzchni biologicznie czynnej 70% dla terenów zabudowy i 100% dla pozostałego terenu (tereny rolnicze) nie wpłynie negatywnie na stosunki wodne i warunki siedliskowe. Zatrzymanie (stałe lub czasowe) wód opadowych na terenie działki budowlanej i umożliwienie jej stopniowej infiltracji do gruntu zasila wody podziemne.

Docelowo zaopatrzenie w wodę ma odbywać się z sieci gminnej i jedynie do czasu doprowadzenia wodociągu do działki dopuszcza zaopatrzenie w wodę z ujęć własnych. Ograniczony jest tym samym negatywny wpływ nowej zabudowy poprzez pobór wód podziemnych na ich stan zasobowy.

Nieznaczny wzrost zainwestowania na terenie objętym planem wywoła produkcję ścieków, odprowadzanych do szczelnych zbiorników a następnie wywożonych do oczyszczalni ścieków.

Projekt planu nie przewiduje podłączenie terenów zabudowy do gminnej oczyszczalni ścieków.

Na obszarze opracowania projekt planu zakazuje lokalizacji przedsięwzięć mogących znacząco oddziaływać na środowisko. Minimalizuje tym samym możliwość wystąpienia znaczącego negatywnego oddziaływania m.in. na jakość wód.

Dolina rzeczki Serwianki chroniona jest poprzez ustalenie 100 m strefy wolnej od nowej zabudowy i zachowanie rolniczego użytkowania terenu.

9.6. Powietrze

Zmiany w zagospodarowaniu przestrzennym wywołają emisję zanieczyszczeń gazowych i pyłowych z indywidualnych systemów ciepła. Zgodnie z zapisami projektu planu zaopatrzenie w ciepło ma odbywać się z urządzeń o niskiej emisji zanieczyszczeń gazowych i pyłowych w szczególności opalanych gazem, lekkimi olejami niskosiarkowymi, zasilane elektrycznością, oraz energią ze źródeł odnawialnych. Nieliczne systemy grzewcze (proporcjonalnie do ilości budynków) w zależności od zastosowanego paliwa, w okresie jesienno-zimowym będą powodowały niewielką emisję zanieczyszczeń.

Nie przewiduje się istotnej emisji zanieczyszczeń gazowych i pyłowych oraz hałasu wywołanych ruchem samochodowym ze względu na znikome natężenie tego ruchu – wyłącznie dojazd do posesji.

Na obszarze opracowania projekt planu zakazuje lokalizacji zakładów mogących znacząco oddziaływać na środowisko, minimalizuje tym samym możliwość wystąpienia znaczącego negatywnego oddziaływania m.in. na jakość powietrza.

9.7. Powierzchnia ziemi¹⁷

Przewidywane planem zagospodarowanie nie spowoduje trwałych zmian w ukształtowaniu powierzchni, przejściowo rzeźba terenu zostanie naruszona podczas realizacji zabudowy.

Przeznaczenie terenu pod zabudowę mieszkaniową jednorodzinna wyklucza możliwość wystąpienia negatywnego oddziaływania na jakość gleb.

¹⁷ Przez **powierzchnię ziemi** rozumie się glebę i jej jakość, gleby organiczne, gleby klas chronionych oraz rzeźbę terenu.

9.8. Krajobraz¹⁸

W wyniku realizacji planu dojdzie do budowy kilku budynków, realizacji dojazdu oraz urządzenia ogrodów przydomowych. Pas terenu o szerokości 100 m wzdłuż doliny rzeki pozostaje wolny od nowej zabudowy.

Wpływ sposobu zainwestowania na ład przestrzenny regulują ustalenia szczegółowe dla terenów MN. Poza ustanowieniem nieprzekraczalnych linii zabudowy projekt planu odnosi się również do zagospodarowania samej działki budowlanej. Nowa zabudowa stanowić będzie uzupełnienie rozwijającego się wzdłuż drogi powiatowej niewielkiego pasma osiedleńczego. Wpływ na ład przestrzenny zależeć będzie od zrealizowanych projektów budowlanych i indywidualnych upodobań inwestorów. Ustalone planem wskaźniki zagospodarowania terenu, gabaryty budynków i ich lokalizacja ograniczają możliwość istotnych zaburzeń w ładzie przestrzennym oraz utraty walorów krajobrazu.

9.9. Klimat

Zmiany w zabudowie i zagospodarowaniu terenu będą miały bardzo niewielkie oddziaływanie na środowisko. W szczególności nie dojdzie do zauważalnych zmian w klimacie (topoklimacie) ze względu na niewielki obszar objęty planem, niewielki teren przeznaczony pod zabudowę oraz ekstensywny charakter zabudowy.

9.10. Zasoby naturalne¹⁹

W obrębie i w bezpośrednim sąsiedztwie wyznaczonych obszarów nie występują udokumentowane złoża surowców.

9.11. Zabytki

Obszar objęty projektem planu znajduje się na terenie zabytku wpisanego do rejestru Wojewódzkiego Konserwatora Zabytków w Suwałkach pod nr 5 – Kanału Augustowskiego.

Zabytki wpisane do rejestru zabytków chronione są na podstawie przepisów ustawy z dnia 23 lipca 2003 r. o ochronie zabytków i opiece nad zabytkami²⁰.

Wprowadzane zainwestowanie nie będzie znacząco oddziaływało na zabytki.

9.12. Zależności między wymienionymi elementami środowiska i między oddziaływaniami na te elementy

Wyznaczone obszary poprzez emisję zanieczyszczeń, emisję niską, hałas mogą oddziaływać na większość analizowanych elementów środowiska w tym ludzi. Elementy dotknięte zanieczyszczeniem pochodzącym z wyznaczonych obszarów (woda, powietrze, gleby) mogą wtórnie oddziaływać na organizmy żywe. Ze względu na wielkość emisji oddziaływania te są całkowicie nieistotne i pomijalne.

9.13. Wpływ ustaleń Planu na ustawowe formy ochrony przyrody

Mimo położenia obszaru planu w granicach form ochrony przyrody: Obszaru Specjalnej Ochrony Ptaków Natura 2000 „Puszcza i Jeziora Augustowskie”, obszaru mającego znaczenie dla Wspólnoty Natura 2000 „Ostoja Augustowska”, obszaru Chronionego Krajobrazu „Puszcza i Jeziora Augustowskie”, zadekretowane projektem planu przeznaczenie i zagospodarowanie terenu przy przestrzeganiu ustaleń planu i obowiązujących przepisów, nie wpłynęły negatywnie na realizację celów ochrony przyrody, dla których wymienione obszary chronione zostały ustanowione.

Realizacja planu bezpośrednio ani pośrednio nie zagrazi chronionym gatunkom zwierząt (w tym ptakom) oraz nie będzie oddziaływać na chronione siedliska. Nie dojdzie do istotnej modyfikacji krajobrazu. Nie zostaną w istotny sposób zmodyfikowane poszczególne

¹⁸ Przez **krajobraz** rozumie się pokrycie terenu oraz rzeźbę terenu.

¹⁹ Przez **zasoby naturalne** rozumie się udokumentowane złoża surowców.

²⁰ tekst jednolity Dz. U. z 2014 poz. 1446 z późniejszymi zmianami

komponenty środowiska, których walory były powodem ustanowienia wymienionych wcześniej form ochrony przyrody.

Planowane zagospodarowanie nie przyczyni się do aktywacji zjawisk, które można by było uznać za zagrażające celom ochrony przyrody. Zasiedlenie terenu będzie niewielkie i nie wywoła znaczącej antropopresji szczególnie w odniesieniu do emisji zanieczyszczeń, hałasu, drgań, zanieczyszczenia wód, gleb czy zmiany rzeźby terenu.

W celu podtrzymania walorów środowiska przyrodniczego i kulturowego rejonu opracowania wskazana jest kontrola zmian w zabudowie i zagospodarowaniu terenu w celu identyfikacji i eliminacji niekorzystnych procesów, które potencjalnie mogą wystąpić jako skutek nieprzestrzegania przepisów. Należy nadmienić, iż wymienione zagrożenia mogą wystąpić niezależnie od realizacji analizowanego projektu planu:

- pozostawienie odpadów z gospodarstw domowych i obiektów rekreacyjnych (dzikie wysypiska);
- polowania i pozyskiwanie zwierząt (chwytanie, trucie, kłusownictwo),
- obce gatunki inwazyjne (głównie roślin),
- ewolucja biocenotyczna, sukcesja,
- presja turystyczna, sporty i różne formy czynnego wypoczynku i rekreacji uprawiane w plenerze,
- wandalizm,
- szkody wyrządzone przez roślinożerców, w tym przez zwierzynę łowną.

10. PODSUMOWANIE PROGNOZY

Po rozpoznaniu oddziaływań i prognozie wynikających z nich zagrożeń, dokonano oceny projektu planu pod kątem spełnienia przez dokument wymogów formalnych, co do zakresu ustaleń, a także podsumowano oddziaływanie na środowisko. Ocena została przeprowadzona przy pomocy kwestionariusza (Tabela 6).

Tabela 6. Kwestionariusz oceny projektu planu na środowisko

Tabela 6. Kwestionariusz oceny projektu planu na środowisko				
l.p	zagadnienia	kryterium oceny		ocena
1	ocena ustaleń projektu planu			
1.1	zgodność z przepisami prawa ochrony środowiska	Europejska Konwencja Krajobrazowa	tak	pozytywna
		Europejska Konwencja o ochronie dziedzictwa archeologicznego	tak	
		Konwencja o ochronie gatunków dzikiej flory i fauny europejskiej oraz ich siedlisk	tak	
		Konwencja o różnorodności biologicznej	tak	
		Konwencja w sprawie ochrony światowego dziedzictwa kulturalnego i naturalnego	tak	
		Konwencja o dostępie do informacji, udziale społeczeństwa w podejmowaniu decyzji oraz dostępie do sprawiedliwości w sprawach dotyczących środowiska	tak	
		Ustawa z dnia 6 lipca 2001 r. o zachowaniu narodowego charakteru strategicznych zasobów naturalnych kraju	tak	
		Ustawa z dnia 27 kwietnia 2001 r. Prawo ochrony środowiska	tak	
		Ustawa z dnia 13 kwietnia 2007 r. o zapobieganiu szkodom w środowisku i ich naprawie	tak	
		Ustawa z dnia 16 kwietnia 2004 r. o ochronie przyrody	tak	
		Ustawa z dnia 18 lipca 2001 r. Prawo wodne	tak	
		Ustawa z dnia 14 grudnia 2012 r. o odpadach	tak	
		Ustawa z dnia 28 września 1991 r. o lasach	tak	

l.p	zagadnienia	kryterium oceny		ocena
		Ustawa z dnia 3 lutego 1995 r. o ochronie gruntów rolnych i leśnych	tak	
		Ustawa z dnia 7 czerwca 2001 r. o zbiorowym zaopatrzeniu w wodę i zbiorowym odprowadzaniu ścieków	tak	
		Ustawa z dnia 23 lipca 2003 r. o ochronie zabytków i opiece nad zabytkami	tak	
		Rozporządzenie Ministra Środowiska z dnia 14 czerwca 2007 r. w sprawie dopuszczalnych poziomów hałasu w środowisku	tak	
		Rozporządzenie Ministra Środowiska z dnia 24 lipca 2006 r. w sprawie warunków, jakie należy spełnić przy wprowadzaniu ścieków do wód lub do ziemi, oraz w sprawie substancji szczególnie szkodliwych dla środowiska wodnego	tak	
		Rozporządzenie Ministra Środowiska z dnia 26 lipca 2002 r. w sprawie rodzajów instalacji mogących powodować znaczne zanieczyszczenie poszczególnych elementów przyrodniczych albo środowiska jako całości	tak	
		Rozporządzenie Ministra Środowiska z dnia 13 kwietnia 2010 r. w sprawie siedlisk przyrodniczych oraz gatunków będących przedmiotem zainteresowania Wspólnoty, a także kryteria wyboru obszarów kwalifikujących się do uznania lub wyznaczenia jako obszary Natura 2000	tak	
		Rozporządzenie Ministra Środowiska z dnia 12 października 2011 r. w sprawie ochrony gatunkowej zwierząt	tak	
		Rozporządzenie Ministra Środowiska z dnia 5 stycznia 2011 r. w sprawie ochrony gatunkowej roślin	tak	
		Rozporządzenie Ministra Środowiska z dnia 9 lipca 2004 r. w sprawie ochrony gatunkowej dziko występujących grzybów objętych ochroną	tak	
1.2	minimalizowanie oddziaływania na obszary Natura 2000	1. ograniczenie sposobu zagospodarowania terenów w celu ochrony obszarów	tak	pozytywna
		2. ograniczenie sposobu zagospodarowania terenów w celu ochrony siedlisk przyrodniczych	tak	
		3. wpływ bezpośredni	tak (niewielki)	
		4. wpływ pośredni	nie	
		5. wpływ na integralność i spójność obszarów	nie	
		6. wpływ na stan siedlisk przyrodniczych	nie	
		7. znaczące negatywne oddziaływanie	nie	
1.3	zgodność planowanych funkcji z uwarunkowaniami i potrzebami środowiska	1. proj. zabudowa na glebach I – III;	nie	pozytywna
		2. proj. zabudowa na gruntach organicznych;	nie	
		3. proj. zabudowa na terenach objętych formami ochrony przyrody;	tak	
		4. proj. zabudowa na siedliskach chronionych (leśnych, wodno-błotnych, krawędziach erozyjnych, osuwiskach);	nie	
		5. proj. zabudowa na siedliskach występowania chronionych gatunków roślin, zwierząt lub grzybów	nie	
		6. proj. zabudowa na terenach zagrożonych powodzią;	nie	
1.4	proporcje terenów o różnej aktywności biologicznej	1. tereny o udziale pbcz >50% więcej niż 1/2 obszaru	tak	pozytywna
		2. uśredniony współczynnik udziału procentowego powierzchni biologicznie czynnej powyżej 70%	tak	
		3. spadek udziału pbcz nie więcej niż 10%	tak	
1.5	skuteczność ochrony gruntów rolnych	1. ograniczanie przeznaczania gruntów na cele nierolnicze	tak	pozytywna
		2. warunki do zapobiegania procesom degradacji i dewastacji gruntów rolnych (rolniczej przestrzeni	tak	

l.p	zagadnienia	kryterium oceny		ocena
		produkcyjnej)		
		3. warunki do rekultywacji i zagospodarowania gruntów na cele rolnicze	tak	
		4. przeciwdziałanie defragmentacji kompleksów gruntów rolnych	tak	
1.6	skuteczność ochrony gruntów leśnych	1. ograniczanie przeznaczania lasów na cele nieleśne	nie	pozytywna
		2. warunki do zapobiegania procesom degradacji i dewastacji lasów	tak	
		3. warunki do przywracania wartości użytkowej gruntom, które utraciły charakter leśnych wskutek działalności nieleśnej;	nie dotyczy	
		4. warunki do poprawiania wartości użytkowej oraz zapobieganie obniżania ich produktywności;	nie	
		5. przeciwdziałanie defragmentacji kompleksów leśnych	tak	
1.7	prawidłowość gospodarowania zasobami przyrody	1. warunki do utrzymania ciągłości przestrzennej układu terenów zieleni	tak	pozytywna
		2. warunki do utrzymania ciągłości przestrzennej układu terenów zieleni z terenami otwartymi	tak	
		3. warunki do utrzymania drożności korytarzy przyrodniczych	tak	
		4. zgodność przeznaczenia terenów z celami ochrony ustanowionymi dla form ochrony przyrody	tak	
		5. zgodność zasad zagospodarowania terenu z celami i zasadami ochrony ustanowionymi dla form ochrony przyrody	tak	
		6. zgodność zasad zagospodarowania terenu z celami i zasadami ochrony gatunków roślin, zwierząt, grzybów objętych ochroną gatunkową	tak	
1.8	relacje pomiędzy strefą urbanizacji a systemem przyrodniczym miasta	1. przeciwdziałanie rozpraszaniu zabudowy	tak	pozytywna
		2. dostosowanie rozwoju strefy zurbanizowanej do potrzeb	tak	
		3. warunki do uniemożliwienia negatywnego oddziaływania terenów sąsiednich na tereny objęte formami ochrony przyrody	tak	
1.9	ochrona dziedzictwa kulturowego w tym krajobrazu kulturowego	1. ochrona zabytków	tak	pozytywna
		2. ochrona otoczenia zabytków	tak	
		3. ochrona tradycyjnej parcelacji	tak	
		4. ochrona tradycyjnej architektury	tak	
2	identyfikacja źródeł zagrożeń			
2.1	wprowadzanie gazów lub pyłów do powietrza	1. projektowane emitory gazów	nie	pozytywna
		2. projektowane emitory pyłów	nie	
2.2	wytwarzanie odpadów	1. warunki do segregacji odpadów komunalnych	tak	pozytywna
		2. warunki do ograniczenia negatywnego oddziaływania odpadów komunalnych na środowisko	tak	
		3. warunki do powstawania odpadów niebezpiecznych	nie	
		4. tereny do przechowywania odpadów niebezpiecznych	nie	
2.3	wprowadzanie ścieków do wód lub do ziemi	1. nakaz kierowania ścieków do oczyszczalni	nie	negatywna
		2. kilka możliwości oczyszczania ścieków w zależności od warunków podłoża i lokalizacji zabudowy	tak	

l.p	zagadnienia	kryterium oceny		ocena
		3. niedopuszczenie rozwiązań tymczasowych (szamb)	nie	
2.4	eksploatacja zasobów (w tym kopalin)	1. tereny z udokumentowanymi złożami	nie	pozytywna
		2. tereny w granicach obszaru i terenu górniczego	nie	
		3. tereny przeznaczone pod eksploatację zasobów	nie	
2.5	przekształcenie naturalnego ukształtowania terenu	1. dopuszczenie czasowej zmiany ukształtowania terenu	tak	pozytywna
		2. dopuszczenie trwałej zmiany ukształtowania terenu	nie	
2.6	emitowanie drgań i hałasu	1. projektowane emitery drgań	nie	pozytywna
		2. projektowane tereny mieszkaniowe w zasięgu ponadnormatywnych drgań	nie	
		3. projektowane emitery hałasu	nie	
		4. projektowane tereny mieszkaniowe w zasięgu ponadnormatywnego hałasu	nie	
		5. tereny chronione w zasięgu ponadnormatywnego hałasu	nie	
		6. tereny chronione w zasięgu ponadnormatywnych drgań	nie	
2.7	emitowanie pól elektromagnetycznych	projektowane tereny mieszkaniowe w zasięgu pól elektromagnetycznych szkodliwych dla zdrowia ludzi	nie	pozytywna
2.8	ryzyko wystąpienia poważnych awarii	1. projektowane przeznaczenie terenu sprzyjające wystąpieniu poważnych awarii	nie	pozytywna
		2. ograniczenia dla wystąpienia poważnych awarii.	tak	
		3. warunki do ograniczania rozprzestrzeniania się szkodliwych substancji w przypadku wystąpienia poważnej awarii	tak	
2.9	przedsięwzięcia znacząco oddziałujące na środowisko	1. zawsze znacząco oddziałujące	nie	pozytywna
		2. potencjalnie mogące znacząco oddziaływać, gdy ocena wykaże takie oddziaływanie	nie	
		3. ograniczenie negatywnego oddziaływania do granic własnych inwestycji	tak	
2.10	warunki do uzyskania standardów uzbrojenia strefy zurbanizowanej	1. w zakresie zaopatrzenia w wodę	dobre	pozytywna
		2. w zakresie zaopatrzenia w ciepło	dobre	
		3. w zakresie zaopatrzenia w gaz	-	
		4. w zakresie zaopatrzenia w energię	dobre	
		5. w zakresie unieszkodliwiania ścieków	dost.	
		6. w zakresie gospodarki odpadami	dobre	
2.11	ryzyko wystąpienia szkody w środowisku	1. wzrost ryzyka wystąpienia szkody w gatunku chronionym	nie	pozytywna
		2. wzrost ryzyka wystąpienia szkody w wodach	nie	
		3. wzrost ryzyka wystąpienia szkody w powierzchni ziemi	nie	

Omawiany projekt planu jest zgodny z obowiązującymi przepisami oraz uwzględnia istotne zasady ochrony środowiska przyrodniczego i kulturowego oraz zdrowia ludzi.

Projekt planu nie spowoduje powstania nowych źródeł znaczących uciążliwości dla środowiska przyrodniczego ani dla zdrowia ludzi. Na całym obszarze ustalony jest zakaz realizacji przedsięwzięć mogących znacząco oddziałujących na środowisko za wyjątkiem inwestycji celu publicznego, oraz przedsięwzięć dla których ocena oddziaływanie wykaże brak negatywnego wpływu. Projekt planu dodatkowo nałożył wymóg ograniczenia negatywnego oddziaływania tych inwestycji do granic działki lub terenu, na którym są one zlokalizowane.

W związku z bardzo dużą ilością czynników determinujących rodzaj, zakres i charakter oddziaływania przedsięwzięcia na środowisko, na etapie opracowywania projektu planu niemożliwa jest ocena wpływu tego typu inwestycji. Z całą jednak pewnością można stwierdzić, że w związku z ustawowym obowiązkiem przeprowadzenia oceny oddziaływania na środowisko dla tych przedsięwzięć, na terenie nie powstaną inwestycje, które mogłyby znacząco negatywnie oddziaływać na środowisko.

Realizacja zmian w sposobie przestrzennego zagospodarowania analizowanego obszaru wprowadzonych dokumentem, nie spowoduje znaczących bezpośrednich oddziaływań (jak również pośrednich, wtórnych i skumulowanych) na cele i przedmiot ochrony obszarów Natura 2000 jak również nie wpłyną na ich integralność. Dokument nie ingeruje też w ciągłość powiązań przyrodniczych (drożności korytarzy ekologicznych) o znaczeniu ponadlokalnym.

Przewidywany zabudowa terenu (kosztem gruntów o niskiej klasie przydatności dla rolnictwa) oraz nieznaczny spadek udziału powierzchni biologicznie czynnej jest konsekwencją zmiany przeznaczenia terenu użytków rolnych na zabudowę mieszkaniową o niewielkiej intensywności oraz dojazdu do nich (drogi wewnętrznej). Zadekretowane projektem planu współczynniki zagospodarowania terenu pozwolą na powstanie kilku domów mieszkalnych oraz związanej z nimi zabudowy gospodarczo-garażowej. Z uwagi na bezpośrednie powiązanie projektowanej zabudowy z istniejącymi terenami mieszkaniowymi można stwierdzić, że na analizowanym obszarze nie dojdzie do rozpraszania zabudowy oraz wszelkich negatywnych zjawisk z tym związanych.

Dokonana ocena i analizy wykazały brak przesłanek do twierdzenia, że realizacja ustaleń projektu planu może wywołać skutki, które doprowadzą do uruchomienia procesów degradacyjnych w środowisku obszaru opracowania i terenów sąsiednich, co w konsekwencji wpłynąć niekorzystnie na jakość życia ludzi i uniemożliwić zrównoważony rozwój jednostki osadniczej obszaru opracowania. Przy prawidłowej realizacji ustaleń projektu planu - to znaczy, zgodnej z obowiązującymi przepisami prawa - stan podstawowych geokomponentów środowiska nie ulegnie istotnym zmianom.

11. ROZWIĄZANIA MAJĄCE NA CELU ZAPOBIEGANIE, OGRANICZANIE LUB KOMPENSACJĘ PRZYRODNICZĄ NEGATYWNYCH ODDZIAŁYWAŃ NA ŚRODOWISKO

Projekt planu nie proponuje terenów oraz działań mających na celu kompensację negatywnego oddziaływania na środowisko. Ewentualna konieczność podjęcia takich działań będzie każdorazowo brana pod uwagę podczas realizacji kolejnych inwestycji.

W celu zapobiegania negatywnemu oddziaływaniu na środowisko projekt planu w obrębie obszaru opracowania:

- zakazuje lokalizacji przedsięwzięć mogących zawsze znacząco oddziaływać na środowisko (z wyjątkiem inwestycji celu publicznego z zakresu komunikacji i infrastruktury technicznej, w tym infrastruktury technicznej z zakresu łączności publicznej), jak również inwestycji dla których przeprowadzona ocena oddziaływania na środowisko wykazała znaczący negatywny wpływ na ochronę przyrody w szczególności na cele ochrony obszaru Natura 2000,
- zakazuje realizacji instalacji stwarzających zagrożenie wystąpienia poważnych awarii oraz działalności związanej ze stosowaniem substancji niebezpiecznych,
- zakazuje realizacji instalacji wykorzystujących do wytwarzania energii elektrycznej energię wiatru,
- zakazuje przekraczania ustalonych przepisami odrębnymi standardów jakości środowiska poza terenem objętym inwestycją,
- zakazuje lokalizowania działalności w zakresie odzysku, unieszkodliwiania, termicznego przekształcania, składowania i transportu odpadów.

Plan ustala również przyporządkowanie pod względem dopuszczalnego poziomu hałasu, o którym mowa w przepisach odrębnych o ochronie środowiska - tereny zabudowy mieszkaniowej jednorodzinnej oznaczone symbolami 1MN, 2MN należy traktować jako tereny zabudowy mieszkaniowej jednorodzinnej.

12. ROZWIĄZANIA ALTERNATYWNE

Mając na względzie cel sporządzenia projektu planu, ustalone przeznaczenie i sposób zagospodarowania terenu oraz konieczność zgodności ustaleń planu ze Studium, a także brak wpływu na cel i przedmiot ochrony obszarów Natura 2000, nie analizowano rozwiązań alternatywnych do zawartych w analizowanym dokumencie.

13. MONITORING REALIZACJI USTALEŃ PLANU W PRZYPADKU ZNACZĄCEGO WPLYWU NA ŚRODOWISKO

Zgodnie z art. 32. ust 1 i 2 oraz art. 33 ustawy z dnia 27 marca 2003 r. o planowaniu i zagospodarowaniu przestrzennym, wójt jest zobowiązany raz w czasie kadencji rady przeprowadzić i przedstawić radzie gminy analizę zmian w zagospodarowaniu przestrzennym gminy. Analiza taka, między innymi, obejmuje oszacowanie postępu w realizacji uchwalonych planów, jak również bada ich zgodność z obowiązującymi przepisami oraz z obowiązującym studium.

Wobec braku przepisów wykonawczych, które określałyby zakres i metody sporządzania takiej analizy, problematyka skutków realizacji ustaleń planu w odniesieniu do środowiska przyrodniczego i zdrowia ludzi często jest pomijana lub sprowadzana do analizy zgodności z obowiązującymi przepisami, w tym dotyczącymi ustanowionych form ochrony przyrody.

Należy dążyć, aby w ramach wyżej wspomnianego dokumentu, przeanalizować skutki realizacji obowiązujących planów na środowisko, w szczególności na obszary chronione, krajobraz i zdrowie ludzi tak, aby w przypadku zidentyfikowania negatywnych skutków, mogły być one podstawą do zmiany zarówno studium jak i planu.

W odniesieniu do projektu planu obszaru opracowania zakres analizy powinien uwzględniać w szczególności następujące zagadnienia:

- skuteczność przestrzegania zasady, iż ewentualna uciążliwość funkcji musi zamykać się w granicach własnych inwestycji;
- skuteczność ochrony stosunków wodnych;
- monitoring wskaźników zagospodarowania terenu ustalonych planem, w szczególności udziału powierzchni biologicznie czynnej;
- wtórna sukcesja roślin w tym rozwój gatunków ekspansywnych;
- prawidłowa eksploatacja bezodpływowych zbiorników na ścieki oraz kontrola ich szczelności;
- zaśmiecenie terenu (prawidłowość działania gminnego systemu zbierania i zagospodarowywania odpadów).

14. WNIOSKI

Z przeprowadzenia niniejszej prognozy wynika kilka wniosków, których uwzględnienie pozwoli w pełniejszy sposób zabezpieczyć stan środowiska przyrodniczego i jakość życia mieszkańców:

1. Zgodnie z prawem ochrony środowiska konieczne jest prowadzenie monitoringu w zakresie uciążliwości mogących mieć wpływ na stan środowiska przyrodniczego i zdrowie ludzi oraz realizację celów ochrony przyrody.
2. Ze względu na dopuszczenie realizacji inwestycji celu publicznego, które mogą znacząco negatywnie oddziaływać na środowisko, w celu kontroli ilościowej i jakościowej takich przedsięwzięć wójt przed wydaniem decyzji o uwarunkowaniach środowiskowych nie powinien rezygnować z przeprowadzenia oceny oddziaływania na środowisko

- przedsięwzięć realizowanych w sąsiedztwie terenów mieszkaniowych i terenów występowania form ochrony przyrody.
3. W celu zrekompensowania spadku udziału terenu biologicznie czynnego (o miernej wartości) należy utratę powierzchni zrekompensować podwyższeniem jakości pozostałych terenów biologicznie czynnych. Można to osiągnąć poprzez urozmaicenie kompozycji roślinnej oraz zwiększenie udziału zadrzewień charakterystycznych dla krajobrazu wiejskiego. Rekompensatę utraty masy roślinnej przy ograniczeniu powierzchni można także skutecznie osiągnąć poprzez zastosowanie pnączy.
 4. W celu utrzymania lokalnych powiązań przyrodniczych należy rezygnować z grodzenia terenu a w szczególności ograniczyć stosowanie ogrodzeń uniemożliwiających migrację drobnej fauny.
 5. W przypadku odłogowania gruntów rolnych należy likwidować ekspansywne gatunki roślin takie jak nawłóć czy klon jesionolistny
 6. W toku dyskusji publicznych należy propagować stosowanie tradycyjnych materiałów i form architektonicznych, zarówno w stosunku do budynków jak i ogrodzeń.
 7. Należy popularyzować budownictwo energooszczędne. Nowobudowane lub zmodernizowane budynki, budowle i instalacje nie mogą być oddawane do użytku, jeżeli nie spełniają norm wymagań ochrony środowiska.

15. STRESZCZENIE W JĘZYKU NIESPECJALISTYCZNYM

W ramach niniejszego opracowania poddano analizom ustalenia projektu **miejscowego planu zagospodarowania przestrzennego Gminy Płaska dla działek o nr ewid. 57/1, 57/2, 57/3, 57/4, 57/6 z obrębu ewid. Sucha Rzeczka** pod kątem jego możliwego wpływu na środowisko przyrodnicze oraz zdrowie ludzi. Plan obejmuje pas terenu pomiędzy drogą powiatową a doliną rzeki o powierzchni opracowania 1,33 ha. Podstawowym zadaniem planu jest umożliwienie realizacji zamierzeń inwestycyjnych właścicieli, którzy złożyli wnioski o zmianę obowiązującego planu – w zakresie regulacji linii rozgraniczających terenów przeznaczonych pod zabudowę mieszkaniową jednorodzinną oraz zmianę układu drogowego. Projekt zmiany planu jest zgodny z postanowieniami Studium.

Obszar opracowania położony jest w granicach form ochrony przyrody granicach: Obszaru Specjalnej Ochrony Ptaków Natura 2000 „Puszcza Augustowska”, Obszaru mającego znaczenie dla Wspólnoty Natura 2000 „Ostoja Augustowska” oraz Obszaru Chronionego Krajobrazu „Puszcza i Jeziora Augustowskie”.

Realizacja ustaleń projektu planu umożliwi realizację kilku domów mieszkalnych lub letniskowych przy jednoczesnym niezbyt dużym spadku udziału powierzchni biologicznie czynnej – plan ustala wysoki uśredniony współczynnik udziału powierzchni biologicznie czynnej – 90,1%.

Należy stwierdzić, że rozwiązania funkcjonalno-przestrzenne oraz ustalenia dotyczące ochrony środowiska przyjęte w planie pozwalają na zachowanie dobrego stanu i funkcjonowania środowiska, nie prowadzą do istotnych konfliktów w funkcjonowaniu przyrodniczym, tworzą warunki do kształtowaniu ładu w krajobrazie kulturowym oraz nie wpłyną negatywnie na zdrowie ludzi.

W wyniku realizacji ustaleń projektu planu nie przewiduje się wystąpienia znaczących oddziaływań na cele i przedmiot ochrony obszarów Natura 2000 oraz ich integralność. Nie przewiduje się również negatywnego oddziaływania wynikającego z wykorzystania zasobów środowiska.

Przy spełnieniu zakazów, nakazów i ograniczeń określonych w projekcie planu i w przepisach odrębnych, plan nie budzi obaw o spowodowanie istotnych zmian w środowisku przyrodniczym, i krajobrazie zarówno w trakcie jego realizacji jak i po jej ukończeniu.

16. SPIS TABEL, RYSUNKÓW I FOTOGRAFII

Spis tabel:

Tabela 1 Ustalenia projektu planu w zakresie określenia minimalnego udziału procentowego powierzchni biologicznie czynnej	9
Tabela 2 Ocena wybranych jednolitych części wód w 2014 roku	21
Tabela 3 Analiza zmian przeznaczenia terenów w odniesieniu do stanu istniejącego, obowiązujących mpzp oraz studium	25
Tabela 4. Formy ochrony przyrody na terenie gminy	25
Tabela 5. Analiza odległości obszaru objętego projektem planu od obszarów chronionych	26
Tabela 6. Kwestionariusz oceny projektu planu na środowisko	37

Spis rysunków:

Rys. 1 Położenie obszaru projektu planu [źródło: plaska.e-mapa.net]	5
Rys. 2 Projekt rysunku planu	6
Rys. 3 Wrys z Studium wraz z lokalizacją obszaru projektu planu [źródło: plaska.e-mapa.net]	10
Rys. 4 Wrys z obowiązujących planów wraz z lokalizacją obszaru projektu planu [źródło: plaska.e-mapa.net]	11
Rys. 5 Zdjęcie fotolotnicze analizowanego obszaru [źródło: plaska.e-mapa.net]	16
Rys. 6 Regionalizacja geobotaniczna oraz potencjalna roślinność naturalna [źródło: „Regionalizacja geobotaniczna Polski” i „Potencjalna roślinność naturalna Polski” J.M. Matuszkiewicz, IGiPZ PAN, Warszawa, 2008 r.]	22
Rys. 7 Zdjęcie lotnicze analizowanego obszaru [źródło: plaska.e-mapa.net]	23
Rys. 8 Położenie obszaru projektu planu względem form ochrony przyrody [źródło: http://geoserwis.gdos.gov.pl/mapy/]	27
Rys. 9 Położenie gminy względem sieci ekologicznej ECONET [na podstawie mapy http://www.ecologicalnetworks.eu/images/Maps/ECONET%20-%20Poland.jpg]	32

Spis fotografii

Fot. 1 Widok na obszar opracowania od strony drogi powiatowej	17
Fot. 2 Widok na południową część terenu opracowania wzdłuż projektowanej drogi wewnętrznej w kierunku północnym	17
Fot. 3 Widok na północną część terenu opracowania od strony północno-zachodniej granicy obszaru w kierunku wschodnim	17
Fot. 4 Zabudowa rekreacji indywidualnej w północno-wschodnim krańcu obszaru opracowania	18