

UCHWAŁA NR XV/110/16
RADY GMINY PŁASKA

z dnia 9 września 2016 r.

**w sprawie uchwalenia zmiany miejscowego planu zagospodarowania przestrzennego Gminy Płaska dla
działki o nr ewid. 105 z obrębu ewid. Strzelcowizna**

Na podstawie art. 18 ust. 2 pkt 5, art. 40 ust.1, art. 41 ust.1 ustawy z dnia 8 marca 1990 r. o samorządzie gminnym (Dz. U. z 2016 r. poz. 446) oraz art. 20 ust. 1 i art. 27 ustawy z dnia 27 marca 2003 roku o planowaniu i zagospodarowaniu przestrzennym (Dz. U. z 2016 r. poz. 778, poz. 904, poz. 961, poz. 1250), w związku z uchwałą Nr V/32/15 Rady Gminy Płaska z dnia 16 stycznia 2015 r. w sprawie przystąpienia do sporządzenia zmiany miejscowego planu zagospodarowania przestrzennego Gminy Płaska dla działki o nr ewid. 105 z obrębu ewid. Strzelcowizna, po stwierdzeniu, że niniejsza zmiana planu nie narusza ustaleń studium uwarunkowań i kierunków zagospodarowania przestrzennego gminy Płaska, zatwierdzonego uchwałą Nr XX/102/96 Rady Gminy Płaska z dnia 24 października 1996 r., zmienionego uchwałą nr XX/154/09 Rady Gminy Płaska z dnia 30 czerwca 2009 r. oraz uchwałą nr V/29/11 Rady Gminy Płaska z dnia 19 kwietnia 2011 r., uchwala się, co następuje:

Rozdział 1.
Przepisy ogólne

§ 1. Uchwala się zmianę miejscowego planu zagospodarowania przestrzennego Gminy Płaska dla działki o nr ewid. 105 z obrębu ewid. Strzelcowizna, zwaną dalej planem, składającą się z:

- 1) części tekstowej stanowiącej treść uchwały;
- 2) rysunku planu w skali 1:1000 stanowiący załącznik nr 1 do uchwały;
- 3) rozstrzygnięcia o sposobie rozpatrzenia nieuwzględnionych uwag do projektu planu stanowiące załącznik nr 2 do uchwały;
- 4) rozstrzygnięcia o sposobie realizacji zapisanych w planie inwestycji z zakresu infrastruktury technicznej, które należą do zadań własnych gminy oraz o zasadach ich finansowania stanowiące załącznik nr 3 do uchwały.

§ 2. 1. Planem obejmuje się działkę o nr ew. 105 z obrębu ewid. Strzelcowizna w jej granicach geodezyjnych.

2. Granicę obszaru objętego planem oznaczono na rysunku planu.

§ 3. W planie ustala się:

- 1) przeznaczenie terenów oraz linie rozgraniczające tereny o różnym przeznaczeniu lub różnych zasadach zagospodarowania;
- 2) zasady ochrony i kształtowania ładu przestrzennego;
- 3) minimalną powierzchnię nowo wydzielonych działek budowlanych;
- 4) zasady ochrony środowiska, przyrody i krajobrazu kulturowego;
- 5) zasady kształtowania zabudowy oraz wskaźniki zagospodarowania terenu, maksymalną i minimalną intensywność zabudowy jako wskaźnik powierzchni całkowitej zabudowy w odniesieniu do powierzchni działki budowlanej, minimalny udział procentowy powierzchni biologicznie czynnej w odniesieniu do powierzchni działki budowlanej, maksymalną wysokość zabudowy, minimalną liczbę miejsc do parkowania i sposób ich realizacji oraz linie zabudowy i gabaryty obiektów;
- 6) granice i sposób zagospodarowania terenów lub obiektów podlegających ochronie, ustalonych na podstawie odrębnych przepisów;
- 7) zasady modernizacji, rozbudowy i budowy systemów komunikacji i infrastruktury technicznej;
- 8) stawki procentowe, na podstawie których ustala się opłatę, o której mowa w art. 36 ust. 4 ustawy z dnia 27 marca 2003 r. o planowaniu i zagospodarowaniu przestrzennym.

§ 4. Następujące oznaczenia graficzne na rysunku planu są ustaleniami planu:

- 1) granica obszaru objętego planem;

- 2) linie rozgraniczające tereny o różnym przeznaczeniu lub różnych zasadach zagospodarowania;
- 3) nieprzekraczalne linie zabudowy;
- 4) przeznaczenie terenów, opisane symbolem cyfrowo-literowym;
- 5) wymiar określający wzajemne położenie elementów rysunku planu.

§ 5. Dla poszczególnych terenów obowiązują łącznie ustalenia ogólne oraz odpowiednie ustalenia szczegółowe.

§ 6. 1. Następujące określenia stosowane w uchwale oznaczają:

- 1) istniejący stan w odniesieniu do wszystkich elementów zagospodarowania terenu objętego granicami planu - stan podczas sporządzania i w dniu uchwalenia niniejszego planu;
- 2) linie rozgraniczające - linie, które wyznaczają tereny o różnym przeznaczeniu lub różnych zasadach zagospodarowania;
- 3) nieprzekraczalna linia zabudowy - linię ograniczającą obszar, poza którym zakazuje się lokalizacji zabudowy wraz z wszelkimi jej elementami;
- 4) powierzchnia biologicznie czynna – grunt rodzimy na terenie działki budowlanej, który pozostaje niezabudowany powierzchniowo lub kubaturowo w głąb gruntu, na nim oraz nad nim, nie stanowiący nawierzchni utwardzonych dojazdów i dojeżdżających pieszych, pokryty roślinnością lub wodą powierzchniową;
- 5) przeznaczenie terenu - kategorie form zagospodarowania, działalności lub grupy tych kategorii, które jako jedyne są dopuszczalne w danym terenie wyznaczonym liniami rozgraniczającymi;
- 6) wskaźnik zabudowy terenu - stosunek powierzchni pod wszystkimi istniejącymi i nowoprojektowanymi budynkami w zewnętrznym obrysie budynków, do powierzchni działki budowlanej, na której budynki są usytuowane,
- 7) wysokość zabudowy – największy nieprzekraczalny wymiar pionowy obiektów budowlanych mierzony od poziomu gruntu rodzimego do najwyższego punktu przekrycia dachu.

2. Pojęcia niezdefiniowane należy rozumieć zgodnie z obowiązującymi przepisami.

§ 7. Ustala się przeznaczenie terenów wydzielonych liniami rozgraniczającymi i oznaczonymi symbolem zgodnie z rysunkiem planu:

- 1) **1MN** - teren zabudowy mieszkaniowej jednorodzinnej;
- 2) **1ZL** – las;
- 3) **1KDW** – teren drogi wewnętrznej.

§ 8. 1. Na obszarze objętym planem ustanowiono przepisami odrębnymi następujące formy ochrony przyrody:

- 1) Obszar Specjalnej Ochrony Ptaków Natura 2000 „Puszcza Augustowska” - obowiązują wszystkie zakazy, nakazy i ograniczenia określone odpowiednimi przepisami odrębnymi;
- 2) Obszar mający znaczenie dla Wspólnoty Natura 2000 „Ostoja Augustowska” - obowiązują wszystkie zakazy, nakazy i ograniczenia określone odpowiednimi przepisami odrębnymi;
- 3) Obszar Chronionego Krajobrazu „Puszcza i Jeziora Augustowskie” - obowiązują wszystkie zakazy, nakazy i ograniczenia określone odpowiednimi przepisami odrębnymi.

2. Dla obszarów wymienionych w ust. 1 obowiązują wszystkie zakazy, nakazy i ograniczenia określone odpowiednimi przepisami odrębnymi dotyczącymi ochrony tych obszarów.

3. Dla obszarów wymienionych w ust. 1 pkt 1 i 2 ustala się:

- 1) zakaz realizacji przedsięwzięć mogących w znaczący sposób pogorszyć stan siedlisk przyrodniczych, siedlisk gatunków roślin i zwierząt lub w znaczący sposób wpłynąć negatywnie na gatunki, dla których ochrony został wyznaczony obszar Natura 2000;
- 2) przy realizacji niezbędnych budynków, urządzeń i budowli nakaz stosowanie najlepszych dostępnych technik minimalizujących negatywne oddziaływanie na środowisko (w tym na zdrowie ludzi i krajobraz);
- 3) zakaz plantacji roślin energetycznych.

Rozdział 2.

Przepisy szczegółowe

§ 9. Dla terenu oznaczonego symbolem **1MN** ustala się:

- 1) przeznaczenie terenu - zabudowa mieszkaniowa jednorodzinna wolnostojąca;
- 2) zasady ochrony i kształtowania ładu przestrzennego:
 - a) wyznacza się nieprzekraczalne linie zabudowy, oznaczone i zwymiarowane na rysunku planu; nieprzekraczalne linie zabudowy nie dotyczą urządzeń infrastruktury technicznej, stacji transformatorowych, obiektów małej architektury, urządzeń pomocniczych,
 - b) na działce budowlanej może być zlokalizowany jeden budynek mieszkalny jednorodzinny,
 - c) wymagania w zakresie budowli, budynków garażowych i gospodarczych:
 - zakaz zmiany zabudowy garażowej i gospodarczej na zabudowę mieszkaniową,
 - dopuszcza się budowę wolnostojących budynków gospodarczych i garażowych,
 - maksymalna wysokość zabudowy dla budowli, garaży i budynków gospodarczych – 8 m,
 - maksymalna liczba kondygnacji – 2,
 - d) zakaz umieszczania reklam,
 - e) dla ogrodzeń od strony dróg publicznych:
 - zakaz stosowania prefabrykowanych elementów ogrodzeń betonowych,
 - zakaz stosowania pełnych ogrodzeń - minimum 1/2 płaszczyzny ogrodzenia - włączając w to bramy i furtki - powinna być ażurowa i umożliwiać wgląd w głąb działki budowlanej,
 - wysokość nie więcej niż 2 m;
- 3) zasady ochrony środowiska, przyrody i krajobrazu kulturowego:
 - a) zakazuje się realizacji:
 - przedsięwzięć mogących zawsze znacząco oddziaływać na środowisko, za wyjątkiem inwestycji celu publicznego z zakresu komunikacji, łączności publicznej i infrastruktury, jak również inwestycji dla których przeprowadzona ocena oddziaływania na środowisko wykazała znaczący negatywny wpływ na ochronę przyrody w szczególności na cele ochrony obszaru Natura 2000,
 - instalacji stwarzających zagrożenie wystąpienia poważnych awarii oraz działalności związanej ze stosowaniem substancji niebezpiecznych,
 - instalacji wykorzystujących do wytwarzania energii elektrycznej energię wiatru,
 - b) zakaz przekraczania ustalonych przepisami odrębnymi standardów jakości środowiska poza granice nieruchomości, do której inwestor ma tytuł prawny,
 - c) zakaz lokalizowania działalności w zakresie odzysku, unieszkodliwiania, termicznego przekształcania, składowania i transportu odpadów,
 - d) dopuszczalny poziom hałasu w środowisku jak dla terenów zabudowy mieszkaniowej jednorodzinnej w rozumieniu przepisów wykonawczych prawa ochrony środowiska;
- 4) zasady kształtowania zabudowy oraz wskaźniki zagospodarowania terenu:
 - a) maksymalny wskaźnik zabudowy terenu – 0,2,
 - b) maksymalna intensywność zabudowy – 0,40,
 - c) minimalna intensywność zabudowy – 0,20,
 - d) minimalny udział powierzchni biologicznie czynnej - 70% działki budowlanej,
 - e) maksymalna wysokość zabudowy - 10 m,
 - f) maksymalna szerokość elewacji frontowej - 20 m,

- g) dach stromy dwu lub wielospadowy o kącie nachylenia połaci dachowych nie mniejszym niż 37° i nie większym niż 50°; w przypadku realizacji budynku bez poddasza użytkowego dopuszcza się zmniejszenie nachylenia połaci dachowych, jednak nie mniej niż 27°;
 - h) zakaz stosowania dachów niesymetrycznych,
 - i) dopuszcza się podpiwniczenie budynków;
- 5) minimalną powierzchnię nowo wydzielonej działki budowlanej - 2000 m²;
- 6) obsługę komunikacyjną terenów z drogi wewnętrznej oznaczonej symbolem **1KDW** oraz przyległej do obszaru opracowania drogi publicznej;
- 7) minimalna ilość miejsc parkingowych - 2 miejsca na 1 lokal mieszkalny;
- 8) obsługę w zakresie infrastruktury technicznej:
- a) ustala się adaptację, rozbudowę i przebudowę istniejących oraz budowę nowych sieci infrastruktury technicznej,
 - b) dopuszcza się likwidację istniejących elementów infrastruktury technicznej pod warunkiem zapewnienia zgodnej z ustaleniami planu obsługi terenu i zlokalizowania na nim istniejących i projektowanych obiektów,
 - c) zaopatrzenie w wodę dla celów bytowych:
 - docelowo z gminnej sieci wodociągowej,
 - do czasu realizacji wodociągu dopuszcza się zaopatrzenie w wodę z ujęć własnych; zaopatrzenie z ujęć własnych należy traktować jako rozwiązanie tymczasowe; sposób wykonania połączeń powinien uwzględniać możliwość docelowego podłączenia zabudowy do sieci gminnej,
 - d) zaopatrzenie w wodę na cele przeciwpożarowe na zasadach określonych w przepisach odrębnych,
 - e) odprowadzanie ścieków bytowych do szczelnych zbiorników bezodpływowych, sukcesywnie opróżnianych przez wyspecjalizowane służby lub indywidualnych systemów oczyszczania ścieków,
 - f) wody opadowe i roztopowe nakazuje się zagospodarować na terenie działki budowlanej, poprzez odprowadzenie powierzchniowo na teren biologicznie czynny działki lub do studni chłonnych ewentualnie zbiorników powierzchniowych lub podziemnych po doprowadzeniu parametrów wody do zgodnych z przepisami,
 - g) zaopatrzenie w ciepło z indywidualnych systemów z zastosowaniem urządzeń o niskiej emisji zanieczyszczeń gazowych i pyłowych w szczególności opalanych gazem, lekkimi olejami niskosiarkowymi, zasilane elektrycznością, oraz energią ze źródeł odnawialnych,
 - h) zaopatrzenie w energię elektryczną z istniejącej sieci elektroenergetycznej,
 - i) obsługa telekomunikacyjna według standardów przyjętych w przepisach odrębnych,
 - j) obowiązek zapewnienia warunków do prawidłowego postępowania z odpadami komunalnymi, w szczególności do segregowania i magazynowania odpadów komunalnych przed ich transportem do miejsc odzysku lub unieszkodliwiania, zgodnie z regulaminem utrzymania czystości i porządku na terenie Gminy Płaska;
- 9) stawkę procentową - 17%.

§ 10. Dla terenu oznaczonego symbolem **1ZL** ustala się:

- 1) przeznaczenie terenu – las;
- 2) zakaz zabudowy;
- 3) zakaz umieszczania reklam;
- 4) nakaz utrzymania leśnego charakteru drzewostanu i runa;
- 5) sposób i termin tymczasowego zagospodarowania, urządzania i użytkowania terenów – ustalenia pkt 3 obowiązują do dnia wejścia w życie uchwały, o której mowa w art. 37a ust. 1 ustawy z dnia 27 marca 2003 r. o planowaniu i zagospodarowaniu przestrzennym;
- 6) stawkę procentową – 0%.

§ 11. Dla terenu oznaczonego symbolem **1KDW** ustala się:

- 1) przeznaczenie terenu - droga wewnętrzna;
- 2) szerokość w liniach rozgraniczających – 8-12 m w granicach planu, zgodnie z rysunkiem planu;
- 3) odprowadzenie i zagospodarowanie wód opadowych i roztopowych do systemu rowów odwadniających zaopatrzonych w odpowiednie urządzenia podczyszczające,
- 4) stawkę procentową – 0%.

Przepisy końcowe

§ 12. Wykonanie uchwały powierza się Wójtowi Gminy Płaska.

§ 13. Uchwała wchodzi w życie po upływie 14 dni od dnia ogłoszenia w Dzienniku Urzędowym Województwa Podlaskiego.

Przewodniczący Rady Gminy

Alicja Polkowska

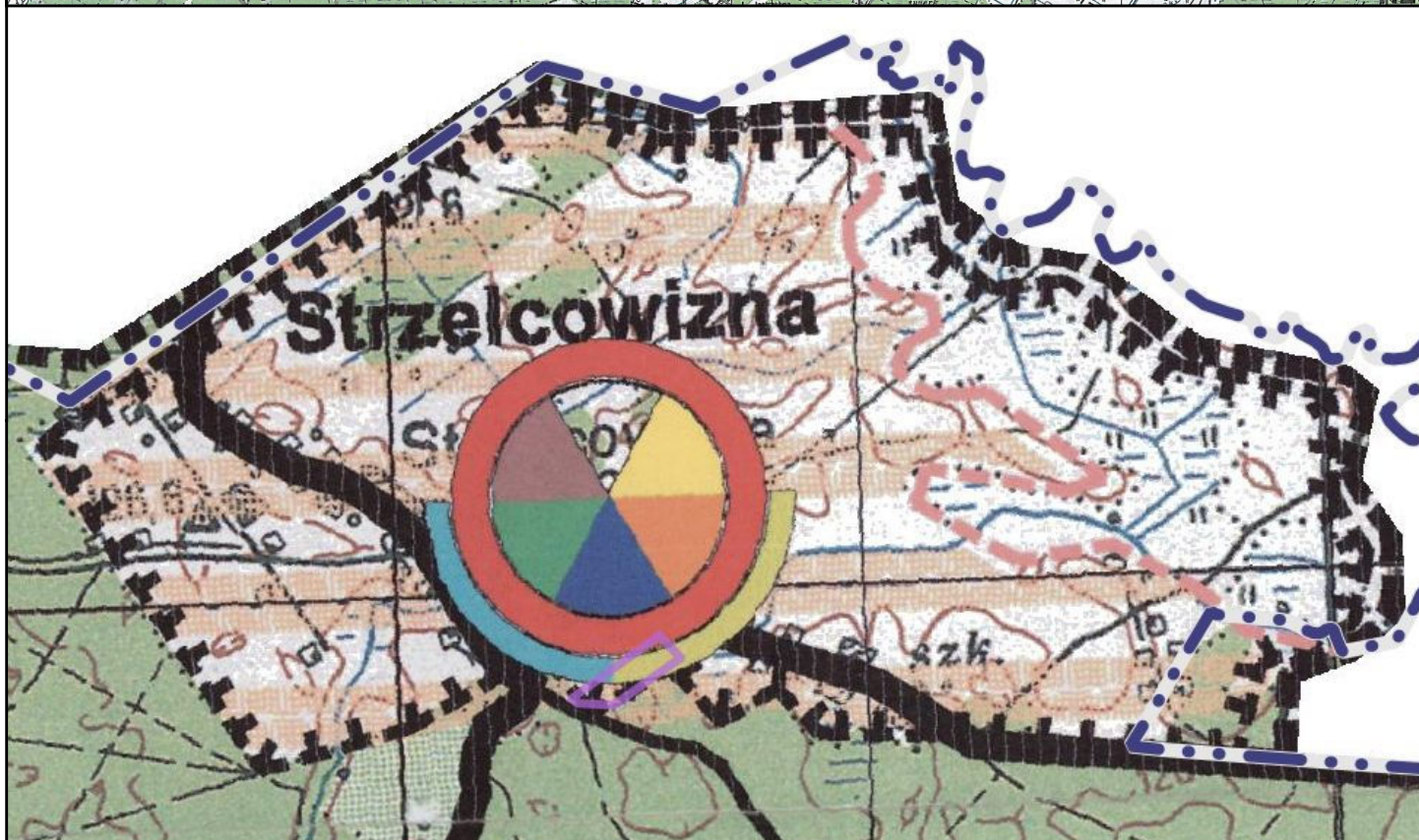
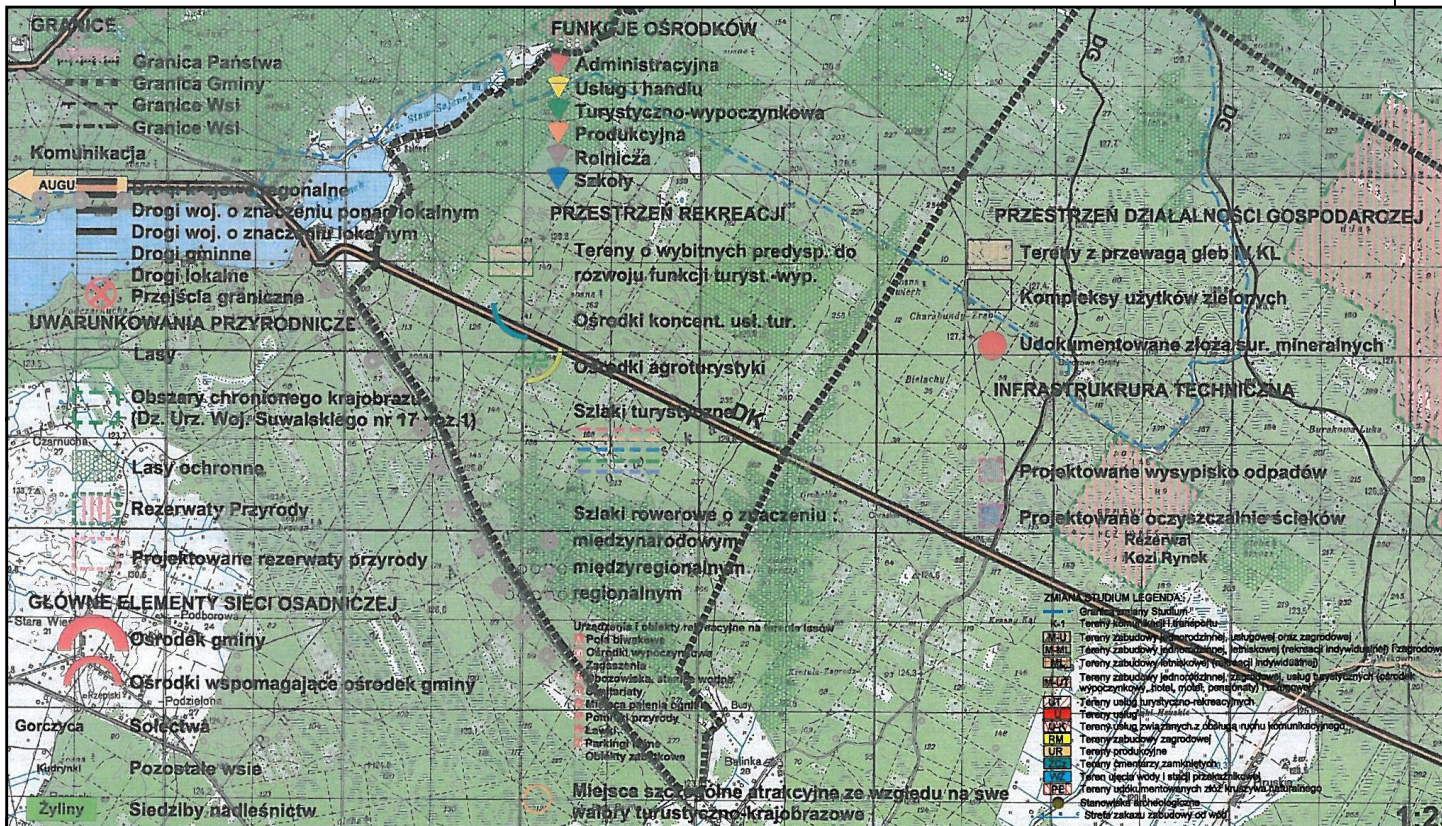


ZMIANA MIEJSCOWEGO PLANU ZAGOSPODAROWANIA PRZESTRZENNEGO GMINY PŁASKA DLA DZIAŁKI O NR EWID. 105 Z OBRĘBU EWID. STRZELCOWIZNA

Załącznik nr 1
do Uchwały Nr XV/110/16
Rady Gminy Płaska
z dnia 9 września 2016 r.

Skala 1:1 000

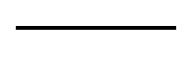
Wyrys ze studium uwarunkowań i kierunków zagospodarowania przestrzennego gminy Płaska



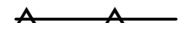
ustalenia planu



granica obszaru objętego planem



linie rozgraniczające tereny o różnym przeznaczeniu lub różnych zasadach zagospodarowania



nieprzekraczalne linie zabudowy

przeznaczenie



IMN - teren zabudowy mieszkaniowej jednorodzinnej



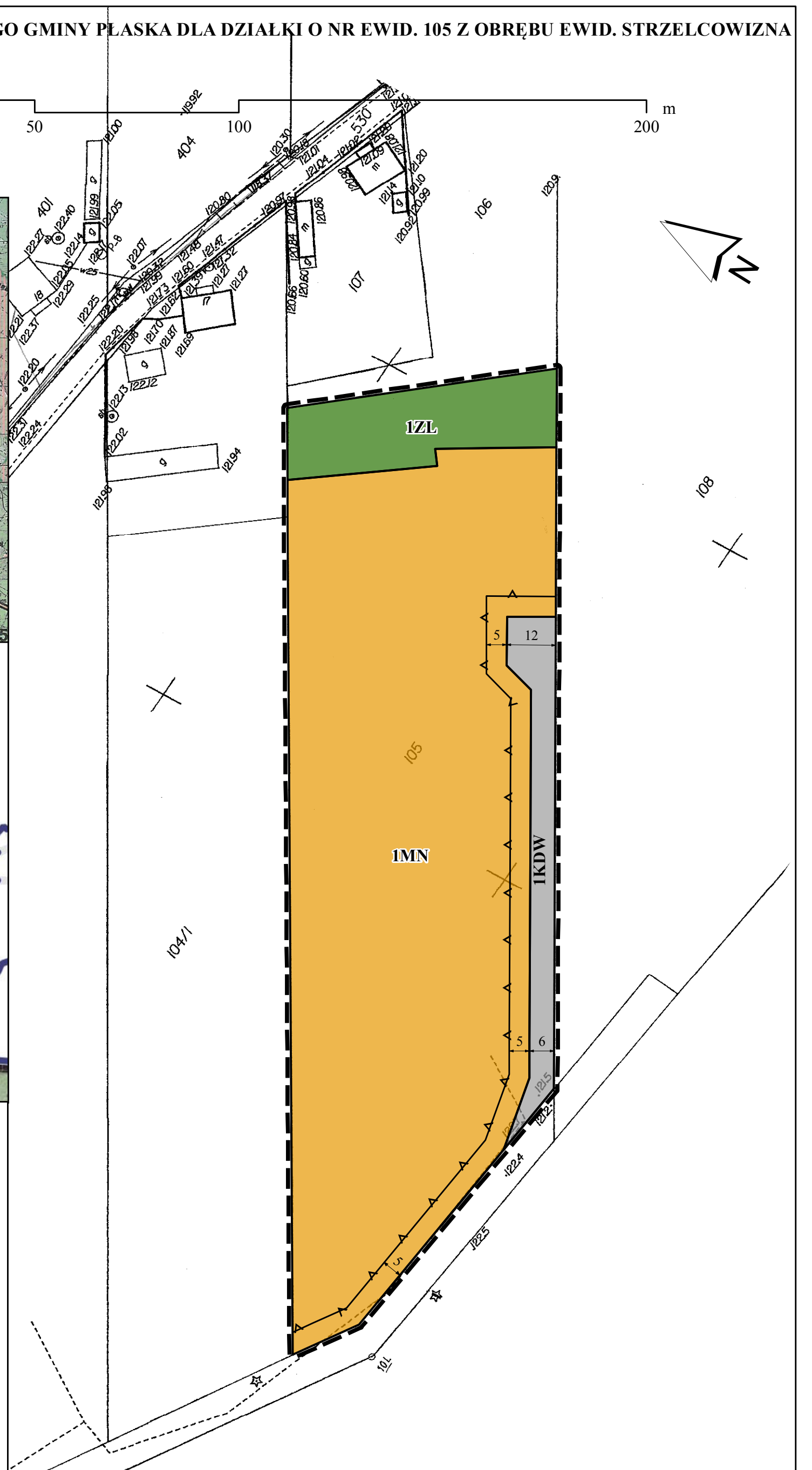
1ZL - teren lasu



IKDW - teren drogi wewnętrznej



wymiar określający wzajemne położenie elementów rysunku planu



Załącznik Nr 2 do Uchwały Nr XV/110/16

Rady Gminy Płaska

z dnia 9 września 2016 r.

Rozstrzygnięcie o sposobie rozpatrzenia nieuwzględnionych uwag do projektu zmiany miejscowego planu zagospodarowania przestrzennego Gminy Płaska dla działki o nr ewid. 105 z obrębu ewid. Strzelcowizna

Projekt zmiany miejscowego planu zagospodarowania przestrzennego Gminy Płaska dla działki o nr ewid. 105 z obrębu ewid. Strzelcowizna został wyłożony do publicznego wglądu w okresie od dnia 4 maja 2016 r. do dnia 2 czerwca 2016 r.

W wyznaczonym terminie zgłaszania uwag, czyli do dnia 16 czerwca 2016 r., nie złożono uwag.

W związku z powyższym nie zachodzi konieczność rozstrzygnięcia o sposobie rozpatrzenia uwag.

Załącznik Nr 3 do Uchwały Nr XV/110/16

Rady Gminy Płaska

z dnia 9 września 2016 r.

Rozstrzygnięcie o sposobie realizacji zapisanych w zmianie miejscowego planu zagospodarowania przestrzennego Gminy Płaska dla działki o nr ewid. 105 z obrębu ewid. Strzelcowizna inwestycji z zakresu infrastruktury technicznej, które należą do zadań własnych gminy oraz o zasadach ich finansowania

Zmiana miejscowego planu zagospodarowania przestrzennego Gminy Płaska dla działki o nr ewid. 105 z obrębu ewid. Strzelcowizna nie obejmuje żadnej inwestycji z zakresu infrastruktury technicznej, która należy do zadań własnych gminy.

W związku z powyższym nie zachodzi konieczność rozstrzygnięcia o sposobie realizacji inwestycji z zakresu infrastruktury technicznej, które należą do zadań własnych gminy oraz o zasadach ich finansowania.

UZASADNIENIE

Przedmiotowa zmiana planu została przygotowana w oparciu o Uchwałę Nr V/32/15 Rady Gminy Płaska z dnia 16 stycznia 2015 r. w sprawie przystąpienia do sporządzenia zmiany miejscowego planu zagospodarowania przestrzennego Gminy Płaska dla działki o nr ewid. 105 z obrębu ewid. Strzelcowizna. Rozwiązania przyjęte w zmianie planu spełniają założenia uchwały wywołującej jej sporządzenie.

Teren objęty zasięgiem zmiany planu obejmuje obszar o powierzchni 1,35 ha, jest położony w północnej części gminy Płaska. Jest to obszar prawie w całości stale użytkowany rolniczo, jedynie północno-wschodni kraniec obszaru zajęty jest przez las.

W granicach opracowania występują trzy formy ochrony przyrody – Obszar Specjalnej Ochrony Ptaków Natura 2000 „Puszcza Augustowska”, Obszar mający znaczenie dla Wspólnoty Natura 2000 „Ostoja Augustowska” oraz Obszar Chronionego Krajobrazu „Puszcza i Jeziora Augustowskie”.

Na potrzeby sporządzanej zmiany planu dokonano wizji terenowej obszaru objętego opracowaniem oraz poddano ocenie istniejące uwarunkowania, w tym ochrony środowiska, dziedzictwa kulturowego i zabytków, walory architektoniczne i krajobrazowe. Ponadto zidentyfikowano potrzeby interesu publicznego oraz rozwoju infrastruktury technicznej, zapewnienia odpowiedniej ilości i jakości wody oraz wymagania ochrony zdrowia i bezpieczeństwa ludzi i mienia. Wyżej wymienione analizy stały się podstawą do sporządzenia projektu zmiany planu.

Zgodnie z aktualną polityką przestrzenną wyrażoną w Studium uwarunkowań i kierunków zagospodarowania przestrzennego gminy Płaska, zatwierdzonym uchwałą Nr XX/102/96 Rady Gminy Płaska z dnia 24 października 1996 r., zmienionym uchwałą nr XX/154/09 Rady Gminy Płaska z dnia 30 czerwca 2009 r. oraz uchwałą nr V/29/11 Rady Gminy Płaska z dnia 19 kwietnia 2011 r., obszar opracowania wskazany został jako tereny o wybitnych predyspozycjach do rozwoju funkcji turystyczno-wypoczynkowych. Miejscowość została zakwalifikowana jako ośrodek koncentracji funkcji turystyczno-wypoczynkowych, handlu i usług oraz funkcji produkcyjnej.

Zmiana planu w pełni respektuje kierunki polityki przestrzennej gminy wyrażone w ww. dokumencie. Zgodnie z art. 20 ust. 1 ustawy o planowaniu i zagospodarowaniu przestrzennym stwierdzono, że przewidywane funkcje są zgodne z ustaleniami Studium

Zmiana planu uwzględnia zasady art. 15 ustawy z dnia 27 marca 2003 r. o planowaniu i zagospodarowaniu przestrzennym (Dz. U. z 2016 r. poz. 778, z późn. zm.) w zakresie przedmiotowym planu i realizuje wymogi wynikające z art. 1 ust. 2-4 ww. ustawy.

Przedmiotem ustaleń zmiany planu są następujące elementy:

- przeznaczenia terenów oraz linii rozgraniczających tereny o różnym przeznaczeniu lub różnych zasadach zagospodarowania;
- zasady ochrony i kształtowania ładu przestrzennego;
- zasady ochrony środowiska, przyrody i krajobrazu kulturowego;
- ustalenia w zakresie granic i sposobów zagospodarowania terenów lub obiektów podlegających ochronie, ustalonych na podstawie przepisów odrębnych;
- zasady modernizacji, rozbudowy i budowy systemów komunikacji i systemu parkowania;
- zasady modernizacji, rozbudowy i budowy systemów infrastruktury technicznej i gospodarowania odpadami;
- stawki procentowe, na podstawie których ustala się opłatę, o której mowa w art. 36 ust. 4 ustawy o planowaniu i zagospodarowaniu przestrzennym;
- zasady kształtowania zabudowy oraz wskaźników zagospodarowania terenu;
- minimalna powierzchnia nowo wydzielanych działek budowlanych.

Z powodu braku okoliczności faktycznie uzasadniających dokonanie takich ustaleń zmiana planu nie określa:

- zasad ochrony dziedzictwa kulturowego i zabytków oraz dóbr kultury współczesnej;
- wymagań wynikających z potrzeb kształtowania przestrzeni publicznych;

- minimalnej liczby miejsc przeznaczonych na parkowanie pojazdów zaopatrzonych w kartę parkingową;
- granic i sposobów zagospodarowania terenów górniczych, obszarów szczególnego zagrożenia powodzią oraz obszarów zagrożonych osuwaniem się mas ziemnych;
- szczegółowych zasad i warunków scalania i podziału nieruchomości objętych planem miejscowym;
- szczególnych warunków zagospodarowania terenów oraz ograniczeń w ich użytkowaniu, w tym zakaz zabudowy;
- sposobu i terminu tymczasowego zagospodarowania, urządzania i użytkowania terenów.

Mając na względzie cel sporządzenia zmiany planu, konieczność zgodności ustaleń planu ze Studium, istniejący sposób zagospodarowania terenu, a także interesy osób prywatnych objętych zmianą planu, nie znaleziono alternatywnych rozwiązań, w stosunku do przyjętych w zmianie planu.

W trakcie opracowania projektu zmiany planu przeprowadzono, określoną w ustawie z dnia 27 marca 2003 r. o planowaniu i zagospodarowaniu przestrzennym (Dz. U. z 2016 r. poz. 778, z późn. zm.) procedurę formalno-prawną z uwzględnieniem ustawy z dnia 3 października 2008 r. o udostępnianiu informacji o środowisku i jego ochronie, udziale społeczeństwa w ochronie środowiska oraz o ocenach oddziaływania na środowisko (Dz. U. 2016 poz. 353, z późn. zm.).

Projekt zmiany planu wraz z prognozą oddziaływania na środowisko po uzyskaniu pozytywnej opinii Komisji Urbanistyczno-Architektonicznej udostępniony był do opiniowania i uzgadniania właściwym organom i instytucjom.

W dniach od 4 maja 2016 r. do 2 czerwca 2016 r. zmiana planu została wyłożona do publicznego wglądu. W trakcie wyłożenia projektu zmiany planu w dniu 18 maja 2016 r. odbyła się dyskusja publiczna nad rozwiązaniami przyjętymi w zmianie planu. W wyznaczonym terminie zgłaszania uwag, czyli do dnia 16 czerwca 2016 r., nie złożono uwag.

Procedura sporządzania zmiany planu została przeprowadzona z uwzględnieniem strategicznej oceny oddziaływania na środowisko w zakresie zawartym w art. 39, art. 40, art. 42, art. 53, art. 54 i art. 55 ustawy z dnia 3 października 2008 r. o udostępnianiu informacji o środowisku i jego ochronie, udziale społeczeństwa w ochronie środowiska oraz o ocenach oddziaływania na środowisko (Dz. U. 2016 poz. 353, z późn. zm.). Zapewniono możliwość czynnego udziału społeczeństwa oraz składania uwag i wniosków w formie oraz terminie określonych ustawą z dnia 3 października 2008 r. o udostępnianiu informacji o środowisku i jego ochronie, udziale społeczeństwa w ochronie środowiska oraz o ocenach oddziaływania na środowisko.

Uchwalenie planu jest zgodne z uchwałą nr VII/50/07 Rady Gminy Płaska z dnia 28 czerwca 2007 r. w sprawie oceny aktualności Studium uwarunkowań i kierunków zagospodarowania przestrzennego Gminy Płaska oraz miejscowego planu zagospodarowania przestrzennego Gminy Płaska, w której to w §2 stwierdzono konieczność zmiany miejscowego planu zagospodarowania przestrzennego Gminy Płaska uchwalonego Uchwałą Nr XII/67/04 Rady Gminy Płaska z dnia 8 czerwca 2004 r.

Uchwalenie zmiany planu będzie miało wpływ na finanse publiczne, w szczególności na budżet gminy. Prawdopodobnymi źródłami dochodów, które może uzyskać gmina w związku z uchwaleniem zmiany planu miejscowego są:

- opłaty planistyczne;
- dochody z podatku od nieruchomości - zmiana podatku rolnego na podatek od nieruchomości oraz podatki od budynków wybudowanych na terenie objętym zmianą planu;
- inne dochody – m.in. z podatków od działalności gospodarczej, z podatków od czynności cywilnoprawnych dochody związane z obrotem nieruchomościami.

Ponadto „Prognoza skutków finansowych uchwalania przedmiotowej zmiany planu” wykazała, iż uchwalenie zmiany planu nie będzie generować obciążeń finansowych dla gminy.

Z uwagi na fakt, iż zmiana planu nie obejmuje żadnej inwestycji z zakresu infrastruktury technicznej, która należy do zadań własnych gminy, nie zachodziła potrzeba określenia zasad finansowania tychże inwestycji.