

**UCHWAŁA NR V/31/15
RADY GMINY PŁASKA**

z dnia 16 stycznia 2015 r.

**w sprawie przystąpienia do sporządzenia miejscowego planu zagospodarowania przestrzennego Gminy
Płaska dla działki o nr ewid. 116/3 z obrębu ewid. Serski Las**

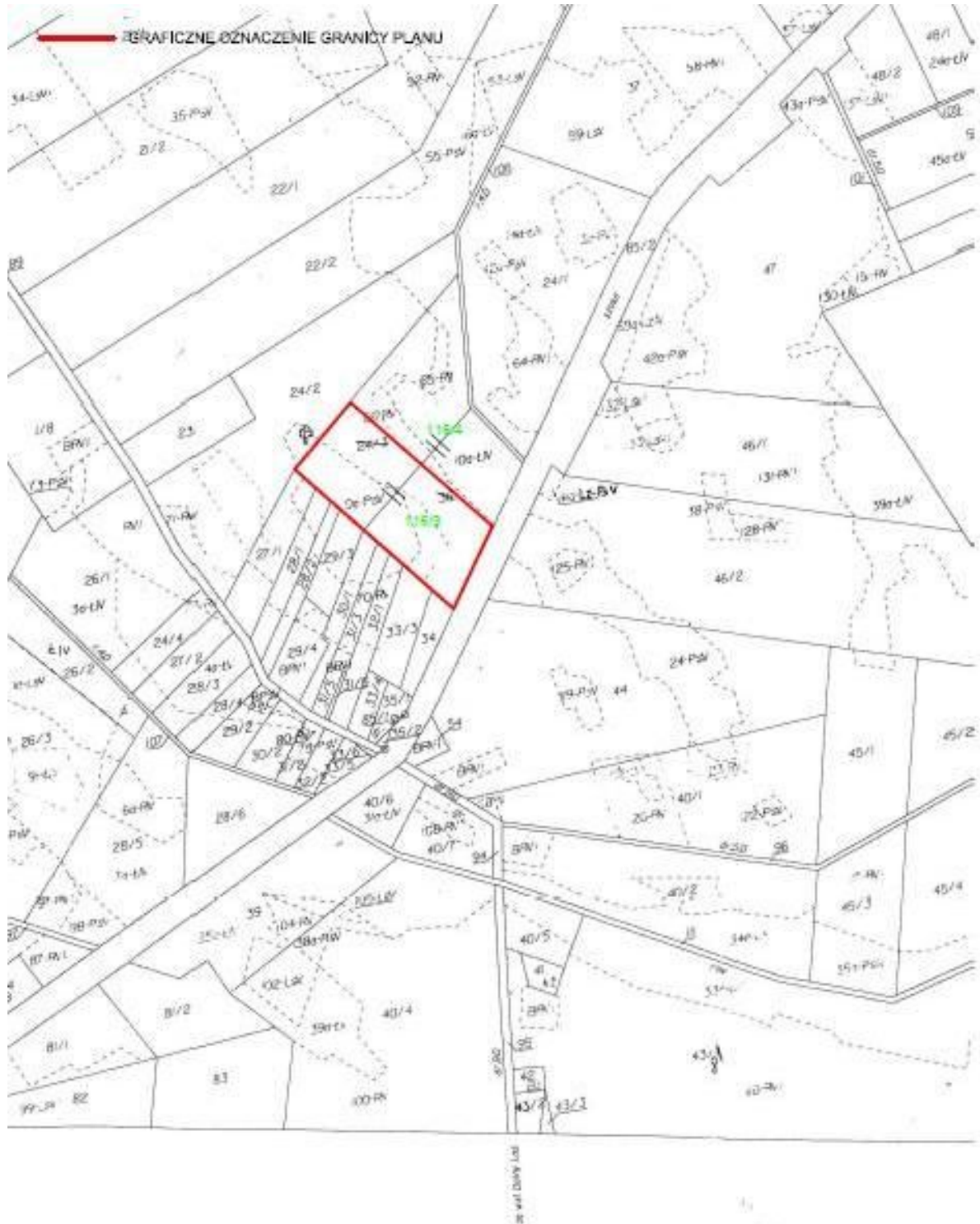
Na podstawie art. 18 ust. 2 pkt 5 ustawy z dnia 8 marca 1990 r. o samorządzie gminnym (Dz. U. z 2013 r. poz. 594, poz. 645, poz. 1318, z 2014 r. poz. 379, poz. 1072) oraz art. 14 ust. 1 i 2 ustawy z dnia 27 marca 2003 r. o planowaniu i zagospodarowaniu przestrzennym (Dz. U. z 2012 r. poz. 647, poz. 951, poz. 1445, z 2013 r. poz. 21, poz. 405, poz. 1238, poz. 1446, z 2014 r. poz. 379, poz. 768, poz. 1133, z 2015r. poz. 22) uchwala się, co następuje:

- § 1. Przystępuje się do sporządzenia miejscowego planu zagospodarowania przestrzennego Gminy Płaska dla działki o nr ewid. 116/3 z obrębu ewid. Serski Las.
- § 2. Granice obszaru objętego uchwałą określa załącznik do niniejszej uchwały.
- § 3. Wykonanie uchwały powierza się Wójtowi Gminy Płaska.
- § 4. Uchwała wchodzi w życie z dniem podjęcia.

Przewodniczący Rady Gminy

Alicja Polkowska

Załącznik do Uchwały Nr V/31/15
Rady Gminy Płaska
z dnia 16 stycznia 2015 r.



Uzasadnienie

Podstawą do podjęcia uchwały jest art. 18 ust. 2 pkt 15 ustawy z dnia 8 marca 1990 r. o samorządzie gminnym (Dz. U. z 2013 r. poz. 594, poz. 645, poz. 1318, z 2014 r. poz. 379, poz. 1072) i art. 14 ust. 1 i 2 ustawy z dnia 27 marca 2003 r. o planowaniu i zagospodarowaniu przestrzennym (Dz. U. z 2012 r. poz. 647, poz. 951, poz. 1445, z 2013 r. poz. 21, poz. 405, poz. 1238, poz. 1446, z 2014 r. poz. 379, poz. 768, poz. 1133, z 2015 r. poz. 22).

Obszar obejmujący działkę o numerze ewidencyjnym 116/3 w miejscowości Serski Las, zgodnie z obowiązującym miejscowym planem zagospodarowania przestrzennego gminy Płaska położony jest w ramach terenu **6RP/RZ/RL** – teren istniejących użytków rolnych z kompleksami leśnymi do pozostawienia w dotychczasowym użytkowaniu.

Przedmiotowy teren zgodnie z zapisami zawartymi w Studium uwarunkowań i kierunków zagospodarowania przestrzennego gminy Płaska stanowi część obszaru wskazanego jako tereny o wybitnych predyspozycjach do rozwoju funkcji turystyczno-wypoczynkowych. Obszar całej działki został przeznaczony w Studium pod tereny zabudowy jednorodzinnej, usługowej i zagrodowej.

Potrzeba sporządzenia planu w zakresie określonym na załączniku graficznym do uchwały jest konsekwencją wniosku złożonego przez właściciela nieruchomości, wynikającego z chęci wykorzystania rezerwy terenowej przewidzianej w Studium pod zabudowę mieszkaniową.

Zgodnie z art. 14 ust. 5 ustawy o planowaniu i zagospodarowaniu przestrzennym została wykonana analiza dotycząca zasadności przystąpienia do sporządzenia przedmiotowego planu i stopnia zgodności przewidywanych rozwiązań z ustaleniami „Studium uwarunkowań i kierunków zagospodarowania przestrzennego gminy Płaska” (w załączeniu).

Analiza zasadności przystąpienia do sporządzenia miejscowego planu zagospodarowania przestrzennego i stopnia zgodności przewidywanych rozwiązań z ustaleniami Studium uwarunkowań i kierunków zagospodarowania przestrzennego gminy Płaska.

Zgodnie z art. 14 ust. 5 ustawy z dnia 27 marca 2003 r. o planowaniu i zagospodarowaniu przestrzennym (tj. Dz. U. z 2012 r. 647 z późniejszymi zmianami) została wykonana analiza dotycząca zasadności przystąpienia do sporządzenia miejscowego planu zagospodarowania przestrzennego gminy Płaska w granicach obejmujących działkę o numerze ewidencyjnym 116/3, położoną w miejscowości Serski Las oraz stopnia zgodności przewidywanych rozwiązań z ustaleniami Studium uwarunkowań i kierunków zagospodarowania przestrzennego gminy Płaska.

Obowiązujące przeznaczenie:

6RP/RZ/RL – teren istniejących użytków rolnych z kompleksami leśnymi do pozostawienia w dotychczasowym użytkowaniu; istniejące lasy należy chronić i pielęgnować.

Wnioskowane przeznaczenie:

Właściciel przedmiotowej działki wnioskował o zmianę obowiązującego miejscowego planu zagospodarowania przestrzennego w zakresie przeznaczenia jej w całości pod zabudowę mieszkaniową.

Zasadność przystąpienia do sporządzenia planu:

Opracowanie planu ma na celu umożliwienie realizacji zamierzeń inwestycyjnych właścicielowi nieruchomości przy jednoczesnym zagospodarowaniu całej rezerwy terenu przewidzianej w Studium pod zabudowę.

Przewidywane rozwiązania (funkcje terenu do objęcia zmianą planu):

Tereny zabudowy jednorodzinnej.

Określenie stopnia zgodności ze studium.

Tereny na rysunku studium zagospodarowania przestrzennego wskazane zostały jako tereny o wybitnych predyspozycjach do funkcji turystyczno-wypoczynkowych. Cały obszar objęty planem przewidziany został pod tereny zabudowy jednorodzinnej, usługowej i zagrodowej. Przewidywane rozwiązania planistyczne nie naruszają więc ustaleń Studium uwarunkowań i kierunków zagospodarowania przestrzennego gminy Płaska.

Zakres prac planistycznych:

Określony w art. 15 ust. 2 jako obowiązkowy;

Skala planu:

Z rozpoznania zasobów geodezyjnych i kartograficznych oraz z zakresu opracowania wynika, że plan powinien być sporządzony (zgodnie z art. 16 ust. 1) na kopii mapy zasadniczej w skali 1:1000.