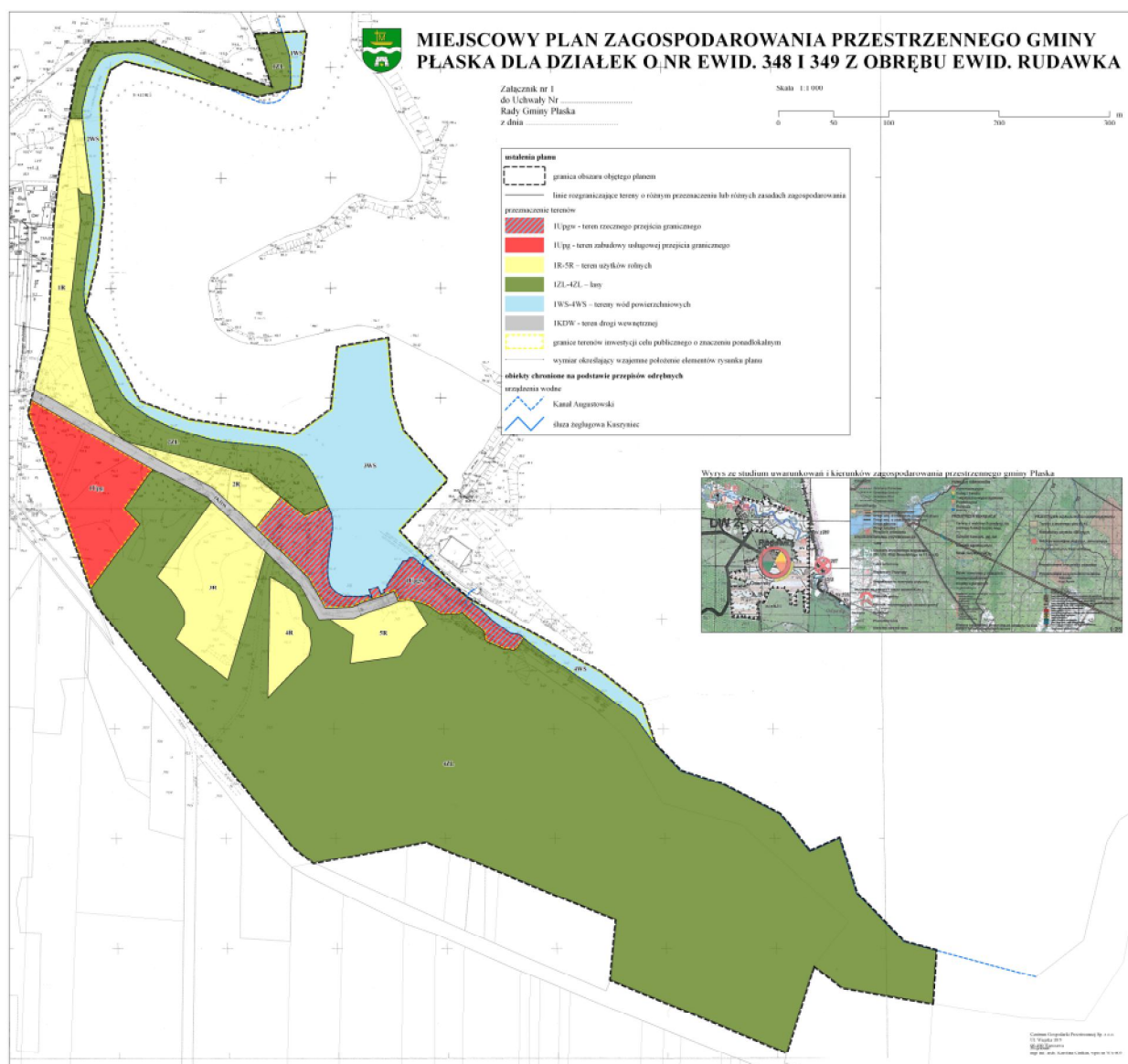


Miejscowy plan zagospodarowania przestrzennego Gminy Płaska dla działek o nr ewid. 348 i 349 z obrębu ewid. Rudawka



Prognoza oddziaływania na środowisko

Opracowanie:
Karolina Ciulkin

Konsultacje:
Dorota Gadomska

Warszawa, wrzesień 2013 r.

Spis treści

| | | |
|------------|--|-----------|
| 1. | WPROWADZENIE | 3 |
| 1.1. | PRZEDMIOT, CEL I ZAKRES OPRACOWANIA | 3 |
| 1.2. | PODSTAWA PRAWNA | 3 |
| 1.3. | DOKUMENTY I OPRACOWANIA UWZGLĘDNIONE W OPRACOWANIU | 3 |
| 1.4. | METODYKA I FORMA OPRACOWANIA | 4 |
| 1.5. | ZAŁOŻENIA PROGNOZY ODDZIAŁYWANIA PLANU NA ŚRODOWISKO I JAKOŚĆ ŻYCIA MIESZKAŃCÓW | 5 |
| 2. | INFORMACJA O ZAWARTOŚCI, GŁÓWNYCH CELACH PROJEKTU PLANU I JEGO POWIĄZANIU Z INNYMI DOKUMENTAMI | 5 |
| 2.1. | CEL OPRACOWANIA PLANU | 5 |
| 2.2. | USTALENIA STUDIUM | 5 |
| 2.3. | USTALENIA OBOWIĄZUJĄCEGO PLANU | 6 |
| 2.4. | USTALENIA PROJEKTU PLANU | 7 |
| 2.5. | PROPORCJE POMIĘDZY TERENEM BIOLOGICZNIE AKTYWNYM I POZOSTAŁYMI SPOSOBAMI ZAGOSPODAROWANIA TERENU | 10 |
| 2.6. | DOKUMENTY POWIĄZANE Z PLANEM | 10 |
| 3. | DIAGNOZA ISTNIEJĄCEGO STANU ŚRODOWISKA | 13 |
| 3.1. | POŁOŻENIE OBSZARU | 13 |
| 3.2. | CHARAKTERYSTYKA ŚRODOWISKA PRZYRODNICZEGO NA OBSZARZE PRZEWIDYWANEGO ODDZIAŁYWANIA PROJEKTU ZMIANY PLANU | 13 |
| 3.2.1 | Budowa geologiczna i rzeźba terenu | 13 |
| 3.2.2 | Gleby | 14 |
| 3.2.3 | Złoża kopalin | 14 |
| 3.2.4 | Wody podziemne | 15 |
| 3.2.5 | Wody powierzchniowe | 15 |
| 3.2.6 | Warunki meteorologiczne i stan jakości powietrza | 16 |
| 3.2.7 | Klimat akustyczny | 16 |
| 3.2.8 | Szata roślinna | 16 |
| 3.2.9 | Fauna | 17 |
| 3.3. | OBSZARY PODLEGAJĄCE OCHRONIE NA PODSTAWIE PRZEPISÓW ODREBNYCH W TYM USTAWY O OCHRONIE PRZYRODY ORAZ POWIĄZANIA Z INNYMI OBSZARAMI CHRONIONYMI | 17 |
| 3.4. | POWIĄZANIA PRZYRODNICZE | 21 |
| 3.5. | WARUNKI I JAKOŚĆ ŻYCIA MIESZKAŃCÓW | 22 |
| 3.6. | ISTNIEJĄCE PROBLEMY OCHRONY ŚRODOWISKA | 22 |
| 3.6.1 | Zagrożenia stanu środowiska | 22 |
| 3.6.2 | Ocena stanu i funkcjonowania środowiska, jego zasobów i ich ochrony, odporności na degradację i zdolności do regeneracji | 23 |
| 3.6.3 | Potencjalne zmiany stanu środowiska przyrodniczego i zdrowia ludzi w przypadku braku realizacji planu | 23 |
| 3.7. | PRZEWIDYWANE ZNACZĄCE ODDZIAŁYWANIE NA OBSZARY NATURA 2000 ORAZ NA ŚRODOWISKO | 24 |
| 4. | PROGNOZA WSTĘPNA | 24 |
| 5. | PODSUMOWANIE PROGNOZY WSTĘPNEJ | 30 |
| 6. | ROZWIĄZANIA ALTERNATYWNE | 31 |
| 7. | TRANSGRANICZNE ODDZIAŁYWANIE NA ŚRODOWISKO | 31 |
| 8. | MONITORING REALIZACJI USTALEŃ PLANU | 31 |
| 9. | WNIOSKI | 32 |
| 10. | STRESZCZENIE W JĘZYKU NIESPECJALISTYCZNYM | 32 |
| 11. | SPIS TABEL I RYSUNKÓW | 34 |

Opracowanie chronione jest prawem autorskim. Kopiowanie całości lub fragmentów, posługiwanie się tabelami o identycznym lub podobnym układzie, metodami oceny itp. - wymaga zgody autorów.

1. WPROWADZENIE

1.1. Przedmiot, cel i zakres opracowania

Przedmiotem prognozy oddziaływania na środowisko – zwanej dalej Prognozą, są ustalenia projektu **miejscowego planu zagospodarowania przestrzennego Gminy Płaska dla działek o nr ewid. 348 i 349 z obrębu ewid. Rudawka**- zwanego w dalszej części opracowania Planem.

Celem prognozy jest określenie przewidywanego wpływu ustaleń analizowanego Planu na podstawowe komponenty środowiska przyrodniczego oraz na jakość życia ludzi, w szczególności na obszary objęte formami ochrony przyrody w tym obszary Natura 2000 i relacje między nimi.

Zakres opracowania jest zgodny z Ustawą z dnia 3 października 2008 r. o udostępnianiu informacji o środowisku i jego ochronie, udziale społeczeństwa w ochronie środowiska oraz o ocenach oddziaływania na środowisko.¹

1.2. Podstawa prawna

Prognozę niniejszą wykonano w oparciu o umowę zawartą pomiędzy Gminą Płaska a Centrum Gospodarki Przestrzennej Sp. z o.o.

Wykonanie prognozy oddziaływania na środowisko, stanowi wypełnienie obowiązku ustawowego wynikającego z:

- Ustawy o planowaniu i zagospodarowaniu przestrzennym z dnia 27 marca 2003 r.²;
- Ustawy Prawo ochrony środowiska z dnia 27 kwietnia 2001 r.- tekst jednolity³;
- Ustawy o udostępnianiu informacji o środowisku i jego ochronie, udziale społeczeństwa w ochronie środowiska oraz o ocenach oddziaływania na środowisko z dnia 3 października 2008 r.

1.3. Dokumenty i opracowania uwzględnione w opracowaniu

- Studium uwarunkowań i kierunków zagospodarowania przestrzennego gminy Płaska, uchwałą Nr XX/102/96 Rady Gminy Płaska z dnia 24 października 1996 r., zmienionego uchwałą nr XX/154/09 Rady Gminy Płaska z dnia 30 czerwca 2009 r. oraz uchwałą nr V/29/11 Rady Gminy Płaska z dnia 19 kwietnia 2011 r.;
- Miejscowy plan zagospodarowania przestrzennego Gminy Płaska, zatwierdzony uchwałą Nr XII/67/04 Rady Gminy Płaska z dnia 8 czerwca 2004 r. (Dz. U. Woj. Podl. Nr 88 poz. 1312), zmieniony uchwałą Nr XIII/76/04 Rady Gminy Płaska z dnia 23 września 2004 r. (Dz. U. Woj. Podl. Nr 151 poz. 199), zmieniony uchwałą Nr XV/120/08 Rady Gminy Płaska z dnia 2 grudnia 2008 r. (Dz. U. Woj. Podl. z 2009 r. Nr 8 poz. 68), zmieniony uchwałą Nr XX/155/09 Rady Gminy Płaska z dnia 30 czerwca 2009 r. (Dz. U. Woj. Podl. Nr 155 poz. 1690), zmieniony wyrokiem Wojewódzkiego Sądu Administracyjnego w Białymstoku z dnia 10 września 2009 r. Sygn. akt II SA/Bk 66/09 (Dz. U. Woj. Podl. Nr 227 poz. 2692), zmieniony uchwałą Nr XXIII/168/09 Rady Gminy Płaska z dnia 27 listopada 2009 r. (Dz. U. Woj. Podl. Nr 241 poz. 2981), zmieniony uchwałą Nr XXVII/194/10 Rady Gminy Płaska z dnia 14 kwietnia 2010 r. (Dz. U. Woj. Podl. Nr 112 poz. 1636);
- Plan Rozwoju Lokalnego Gminy Płaska na lata 2008-2015, zatwierdzony uchwałą Nr XII/83/08 Rady Gminy Płaska z dnia 18 marca 2008 r.;
- Program Ochrony Środowiska do 2014 r., zatwierdzony uchwałą Nr XVIII/114/05 Rady Gminy Płaska z dnia 9 marca 2005 r.;
- Plan Zagospodarowania Przestrzennego Województwa Podlaskiego, zatwierdzony uchwałą Nr IX/90/03 Sejmiku Województwa Podlaskiego z dnia 27 czerwca 2003 r.;
- Program Ochrony Środowiska Województwa Podlaskiego na lata 2011-2014;

¹ Dz. U. 2008 Nr 199 poz. 1227 z późniejszymi zmianami

² tekst jednolity Dz. U. 2012 poz. 647 z późniejszymi zmianami, art. 17 pkt 4

³ tekst jednolity Dz. U. 2008 Nr 25 poz. 150 z późniejszymi zmianami

- Rozporządzenie Wojewody Podlaskiego Nr 21/05 z dnia 25 lutego 2005 r. w sprawie Obszaru Chronionego Krajobrazu „Puszcza i Jeziora Augustowskie”;
- Standardowy Formularz Danych dla obszaru Natura 2000 „Puszcza Augustowska”;
- Standardowy Formularz Danych dla obszaru Natura 2000 „Ostoja Augustowska”;
- materiały z prac terenowych i dokumentacja fotograficzna wykonane w lipcu 2013 r.;
- mapa zasadnicza;
- mapa glebowo-rolnicza;
- mapa topograficzna;
- Uzgodnienie Nr NZ/Uz-01/13 zakresu i stopnia szczegółowości informacji wymaganych w prognozie oddziaływania na środowisko, wydane przez Państwowego Powiatowego Inspektora Sanitarnego w Augustowie w dniu 18 lutego 2013 r.;
- Uzgodnienie zakresu i stopnia szczegółowości informacji wymaganych w prognozie oddziaływania na środowisko projektu miejscowego planu zagospodarowania przestrzennego Gminy Płaska dla działek o nr ewid. 348 i 349 z obrębu ewid. Rudawka, wydane przez Regionalnego Dyrektora Ochrony Środowiska w Białymstoku Wydział Spraw Terenowych I w Suwałkach w dniu 1 lutego 2013 r.

1.4. Metodyka i forma opracowania

W zakresie metodycznym wzięto pod uwagę następujące pozycje:

- Ustawa z dnia 3 października 2008 r. **o udostępnianiu informacji o środowisku i jego ochronie, udziale społeczeństwa w ochronie środowiska oraz o ocenach oddziaływania na środowisko**;
- Rozporządzenie Ministra Środowiska z dnia 14 listopada 2002 r. w sprawie szczegółowych warunków, jakim powinna odpowiadać prognoza oddziaływania na środowisko dotycząca projektów miejscowych planów zagospodarowania przestrzennego – nieobowiązujące.

W pierwszym etapie przeanalizowano stan środowiska, charakteryzując poszczególne komponenty, relacje między nimi oraz podstawowe procesy i prawidłowość ich przebiegu. Zidentyfikowano cele ochrony środowiska ustanowione na wyższym szczeblu oraz obszary, gdzie są realizowane – formy ochrony przyrody. Wnioski z wykonanego rozpoznania posłużyły do sformułowania diagnozy stanu środowiska obszaru ewentualnego oddziaływania planu.

W drugim etapie oceniono ustalenia Planu w aspekcie skutków, jakie mogą wywołać w środowisku przyrodniczym oraz wpływu na jakość życia mieszkańców. Przyjęto, że zostanie zrealizowany wariant maksymalnego zagospodarowania terenu wg reguł określonych w Planie. Prognozę kończą wnioski.

Do wykonywania analiz oraz tworzenia raportów graficznych z odniesieniami przestrzennymi wyników, wykorzystano narzędzia programu ARC GIS i CommunityViz oraz dane uporządkowane w przestrzennej bazie danych. Przedstawione w prognozie wyniki uzyskano za pomocą przestrzennego arkusza kalkulacyjnego, umożliwiającego w zintegrowany sposób precyzyjne i sprawne łączenie obliczeń dotyczących powierzchni terenów, ich interakcji przestrzennych jak i zmiennych nieprzestrzennych.

Podane w prognozie dane mają charakter szacunkowy i służą wyłącznie do określenia prawdopodobnych podstawowych wskaźników związanych z realizacją planu i ewentualnymi skutkami dla środowiska i ludzi z tego wynikającymi. Prognoza służy wykazaniu zasadności podejmowania działań planistycznych na terenie objętym opracowaniem nowego planu. Założenia zawarte w prognozie przyjęto opierając się na aktualnych wskaźnikach i tendencjach podawanych przez GUS. Mogą one ulegać zmianom w czasie ze względu na koniunkturę gospodarczą, inflację i inne zewnętrzne uwarunkowania, na które samorząd lokalny nie ma wpływu.

Szacunkowe wielkości podane w niniejszym opracowaniu nie mogą stanowić podstawy do wydawania decyzji administracyjnych.

1.5. Założenia prognozy oddziaływania planu na środowisko i jakość życia mieszkańców

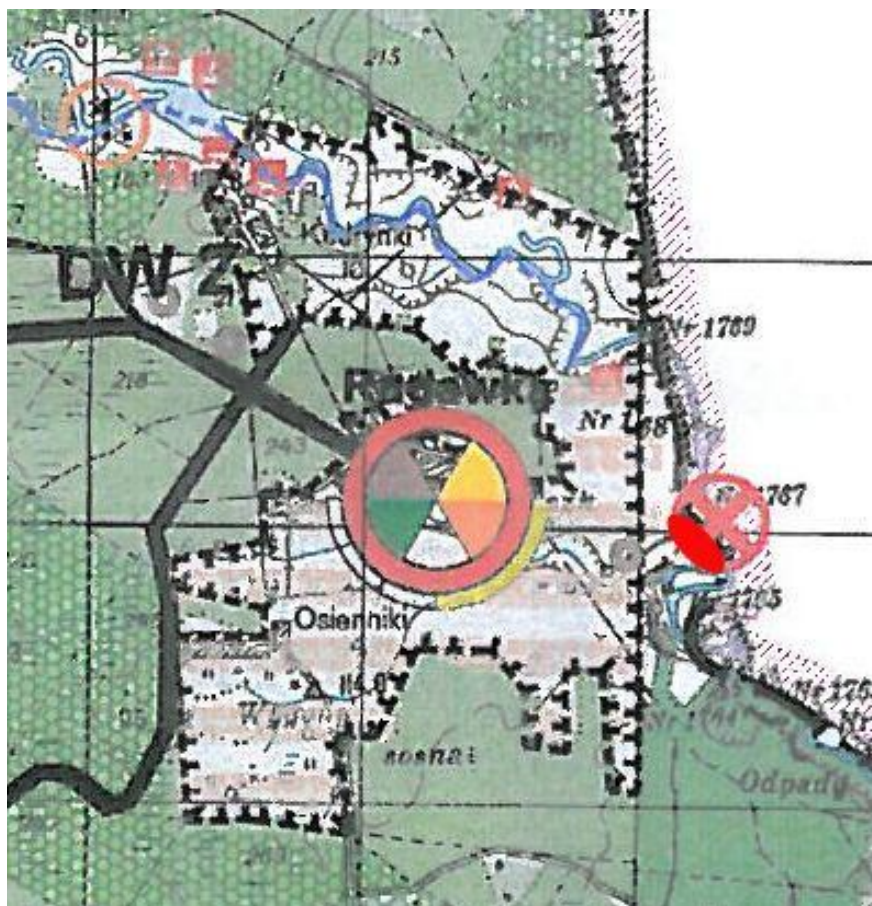
- Prognoza dotyczy realizacji maksymalnego wariantu zmiany struktury funkcjonalno-przestrzennej oraz maksymalnych wskaźników zagospodarowania terenu;
- Przez stan istniejący – będący jednocześnie płaszczyzną odniesienia dla prognozowanych zmian – należy rozumieć stan w momencie przystąpienia do sporządzania planu opisany w materiałach kartograficznych stanowiących podstawowe źródło wiedzy o terenie opracowania;
- Prognoza skupia się tylko na istotnych oddziaływaniach na środowisku, których można się spodziewać przy standardowym przebiegu realizacji ustaleń planu.

2. INFORMACJA O ZAWARTOŚCI, GŁÓWNYCH CELACH PROJEKTU PLANU I JEGO POWIĄZANIU Z INNYMI DOKUMENTAMI

2.1. Cel opracowania planu

Głównym celem opracowywanego planu miejscowego jest umożliwienie modernizacji i rozbudowy rzeczno-przebiegu granicznego w Rudawce, w dostosowaniu do potrzeb istniejącego i planowanego ruchu granicznego oraz zadań zapisanych w Planie Zagospodarowania Przestrzennego Województwa Podlaskiego.

2.2. Ustalenia studium



Rys. 1 Wyrys ze Studium wraz z lokalizacją obszaru zmiany planu

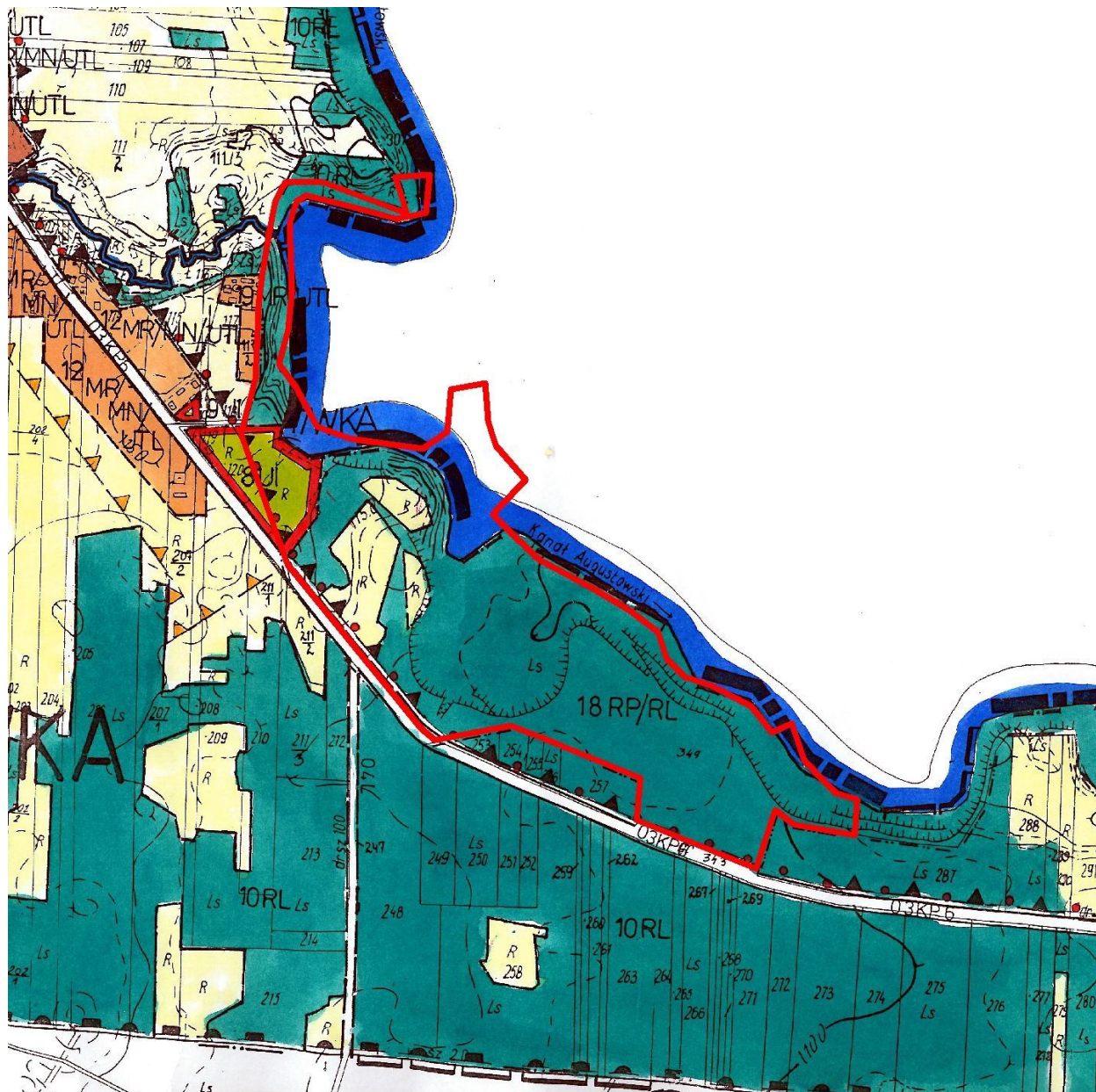
Studium uwarunkowań i kierunków zagospodarowania przestrzennego Gminy Płaska ustaliło kierunki przekształceń struktury funkcjonalno-przestrzennej oraz główne elementy kształtujące krajobraz gminy.

Obszar objęty projektem planu wskazany został jako teren przejścia granicznego. W myśl jednego z głównych celów rozwoju przestrzennego gminy należy wykorzystać istniejące położenie gminy w obszarze trans granicznym (w tym na potencjalnym szlaku wymiany międzynarodowej) do jej rozwoju. Natomiast zgodnie z celem rozwoju komunikacji należy dążyć do stworzenia właściwych warunków do zaspokojenia potrzeb społecznych w zakresie przemieszczania się ludzi i towarów na terenie gminy, jak też i przemieszczeń zewnętrznych, w tym tranzytu ludzi i towarów przez terytorium gminy.

W studium nie została zawarta koncepcja zagospodarowania miejscowości Gruszki.

Ustalone w projekcie planu zagospodarowanie należy uznać za zgodne z obowiązującym Studium.

2.3. Ustalenia obowiązującego planu

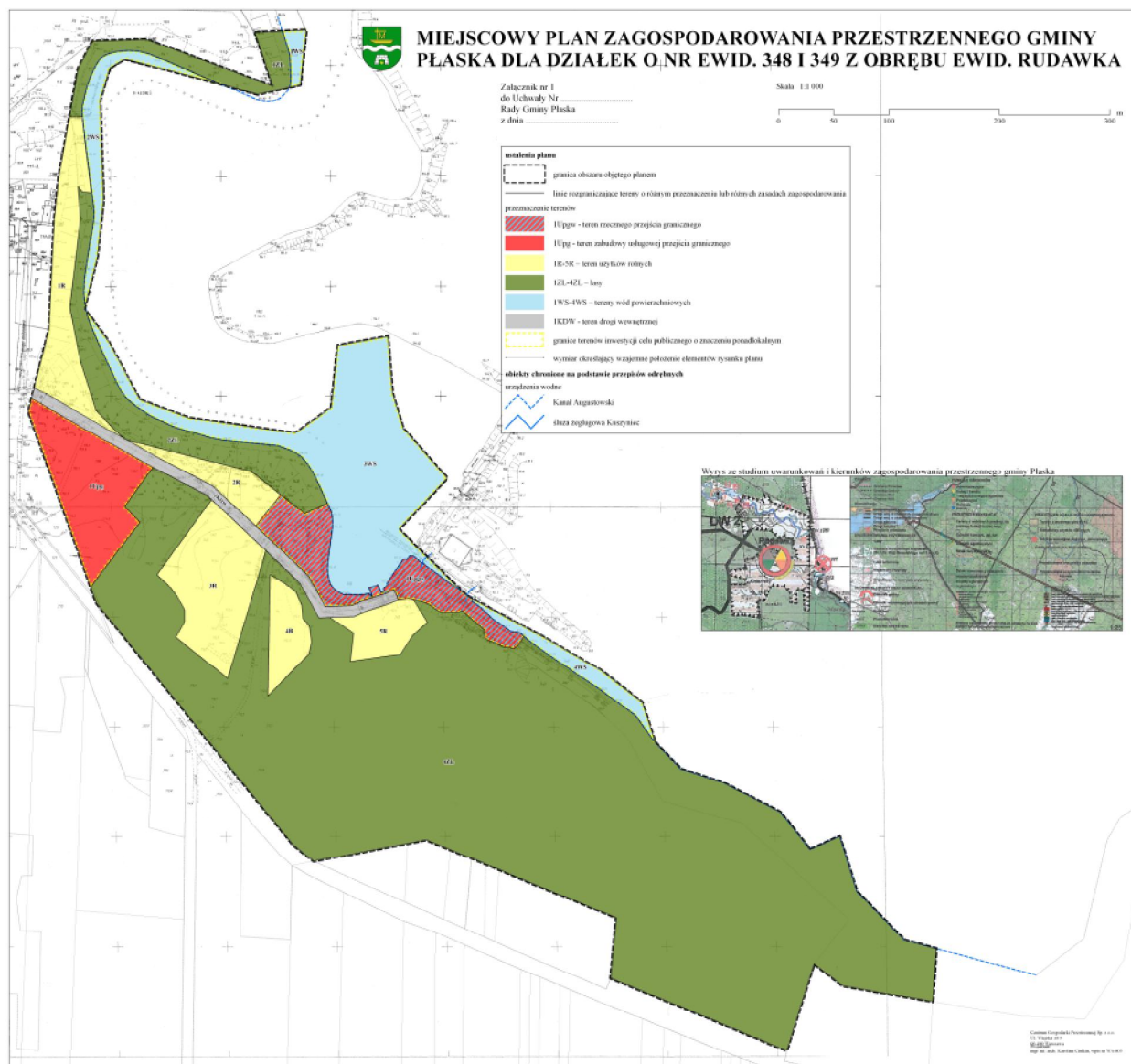


Rys. 2 Rysunku planu

Obszar objęty planem w obowiązującym miejscowym planie zagospodarowania przestrzennego gminy Płaska, uchwalonych uchwałą nr XII/67/04 Rady Gminy Płaska z dnia 8 czerwca 2004 r., przeznaczony jest pod:

- teren projektowanego przejścia granicznego „Kurzyniec”, gdzie dopuszcza się prowadzenie usług związanych z obsługą granicznego ruchu turystycznego wodnego wraz z realizacją zaplecza technicznego i gastronomiczno-noclegowego (8UI);
- tereny użytków rolnych i leśnych stanowiący rezerwę pod lokalizację projektowanego wodnego międzynarodowego przejścia granicznego (18 RP/RL);
- wody Kanału Augustowskiego (17 WKA).

2.4. Ustalenia projektu planu



Rys. 3 Projekt rysunku planu

przeznaczenie terenów:

- 1) 1Upgw – rzeczne przejście graniczne wraz z niezbędnymi obiektami i urządzeniami infrastruktury technicznej, drogami wewnętrznymi, budynkami gospodarczo-sanitarnymi, obiektami małej architektury i zielenią towarzyszącą,
- 2) 1Upg - teren zabudowy usługowej przejścia granicznego wraz z niezbędnymi obiektami i urządzeniami infrastruktury technicznej, parkingami, drogami wewnętrznymi, budynkami gospodarczymi i garażowymi, obiektami małej architektury i zielenią towarzyszącą,
- 3) 1R-5R – tereny rolnicze,
- 4) 1ZL-4ZL – lasy,
- 5) 1WS-4WS – tereny wód powierzchniowych Kanału Augustowskiego,
- 6) 1KDW - teren drogi wewnętrznej;

inwestycje celu publicznego o znaczeniu ponadlokalnym:

- 1) na terenie 1Upgw ustalono realizację rzecznego przejścia granicznego na Kanale Augustowskim poprzez zachowanie istniejących w dniu wejścia w życie planu obiektów budowlanych (z dopuszczeniem ich rozbudowy, przebudowy i remontu), a także dopuszczenie realizacji wszelkich urządzeń i obiektów niezbędnych do ochrony granic państwa oraz kontroli granicznej i celnej oraz pawilonów z zapleczem sanitarnym niezbędnych do obsługi przejścia granicznego,
- 2) na terenie 1Upg ustalono realizację obiektów obsługi granicznego ruchu turystycznego poprzez dopuszczenie realizacji obiektów związanych z działalnością przejścia granicznego oraz obsługą granicznego ruchu turystycznego, w szczególności w zakresie kontroli granicznej i celnej, usług hotelarskich i gastronomicznych, zaplecza socjalno-technicznego, a także wszelkich urządzeń i obiektów niezbędnych do ochrony granic państwa oraz kontroli granicznej i celnej,
- 3) na terenach 1WS, 2WS, 3WS, 4WS ustalono renowację i modernizację Kanału Augustowskiego poprzez poprawę stanu technicznego urządzeń wodnych;

ochrona środowiska przyrodniczego i kulturowego:

- 1) zakaz realizacji:
 - przedsięwzięć mogących znacząco oddziaływać na środowisko, za wyjątkiem inwestycji celu publicznego z zakresu komunikacji, łączności publicznej i infrastruktury,
 - instalacji stwarzających zagrożenie wystąpienia poważnych awarii oraz działalności związanej ze stosowaniem substancji niebezpiecznych,
 - instalacji wykorzystujących do wytwarzania energii elektrycznej energię wiatru,
- 2) zakaz przekraczania ustalonych przepisami odrębnymi standardów jakości środowiska poza terenem, do którego inwestor lub użytkownik ma tytuł prawny;

wyposażenie w urządzenia techniczne:

- 1) zaopatrzenie w wodę z gminnej sieci wodociągowej,
- 2) zaopatrzenie w wodę na cele przeciwpożarowe na zasadach określonych w przepisach odrębnych,
- 3) odprowadzanie ścieków bytowo-gospodarczych do szczelnych zbiorników bezodpływowych, sukcesywnie opróżnianych przez wyspecjalizowane służby lub indywidualnych systemów oczyszczania ścieków,
- 4) wody opadowe i roztopowe nakazuje się zagospodarować na terenie działki budowlanej, poprzez odprowadzenie powierzchniowo na inwestycji poprzez skierowanie ich na teren biologicznie czynny, do studni chłonnych w przypadku gdy parametry podłoża na to pozwalają, do zbiorników retencyjnych powierzchniowych lub podziemnych lub do systemu rowów odwadniających,
- 5) zakaz odprowadzania do gruntu, wód powierzchniowych i podziemnych ścieków opadowych lub roztopowych bez podczyszczenia do parametrów określonych w przepisach odrębnych,
- 6) zaopatrzenie w ciepło z indywidualnych systemów z zastosowaniem urządzeń o niskiej emisji zanieczyszczeń gazowych i pyłowych w szczególności opalanych gazem, lekkimi olejami niskosiarkowymi, zasilane elektrycznością, oraz energią ze źródeł odnawialnych,
- 7) zaopatrzenie w energię elektryczną ze stacji redukcyjnej 110/15 kV w Dąbrowie Białostockiej poprzez sieć elektroenergetyczną średniego i niskiego napięcia,
- 8) gospodarka odpadami komunalnymi - obowiązek zapewnienia warunków do prawidłowego postępowania z odpadami komunalnymi, w szczególności do segregowania i magazynowania odpadów komunalnych przed ich transportem do miejsc odzysku lub unieszkodliwiania, zgodnie z regulaminem utrzymania czystości i porządku na terenie Gminy Płaska;

szczególne formy ochrony⁴

- 1) obszar planu położony jest w granicach Obszaru Specjalnej Ochrony Ptaków Natura 2000 „Puszcza Augustowska”, dla którego obowiązują wszystkie zakazy, nakazy i ograniczenia określone odpowiednimi przepisami odrębnymi, a ponadto zakaz realizacji przedsięwzięć mogących w znaczący sposób pogorszyć stan siedlisk przyrodniczych, siedlisk gatunków roślin i zwierząt lub w znaczący sposób wpłynąć negatywnie na gatunki, dla których ochrony został wyznaczony obszar Natura 2000, nakaz stosowanie najlepszych dostępnych technik minimalizujących negatywne oddziaływanie na środowisko (w tym na zdrowie ludzi i krajobraz) przy realizacji niezbędnych budynków, urządzeń i budowli oraz nakaz stosowania do nasadzeń gatunków rodzimych zgodnych z siedliskiem,
- 2) obszar planu położony jest w granicach Obszaru mającego znaczenie dla Wspólnoty Natura 2000 „Ostoja Augustowska”, gdzie obowiązują wszystkie zakazy, nakazy i ograniczenia określone odpowiednimi przepisami odrębnymi, a ponadto zakaz realizacji przedsięwzięć mogących w znaczący sposób pogorszyć stan siedlisk przyrodniczych, siedlisk gatunków roślin i zwierząt lub w znaczący sposób wpłynąć negatywnie na gatunki, dla których ochrony został wyznaczony obszar Natura 2000, nakaz stosowanie najlepszych dostępnych technik minimalizujących negatywne oddziaływanie na środowisko (w tym na zdrowie ludzi i krajobraz) przy realizacji niezbędnych budynków, urządzeń i budowli oraz nakaz stosowania do nasadzeń gatunków rodzimych zgodnych z siedliskiem,
- 3) obszar planu położony jest w granicach Obszaru Chronionego Krajobrazu „Puszcza i Jeziora Augustowskie”, dla którego obowiązują wszystkie zakazy, nakazy i ograniczenia określone odpowiednimi przepisami odrębnymi,
- 4) urządzenia wodne – Kanał Augustowski i zrekonstruowana śluza żeglugowa Kurzyniec, dla których obowiązują zakazy, nakazy i ograniczenia określone odpowiednimi przepisami odrębnymi, a ponadto nakazuje się zapewnienie bezpośredniego i niczym nie utrudnionego dostępu do urządzeń wodnych;

ochrona stanu sanitarnego wód powierzchniowych i podziemnych:

- 1) zaopatrzenie w wodę dla celów bytowych z gminnej sieci wodociągowej,
- 2) zagospodarowanie wód opadowych na działce własnej;

ochrona stanu sanitarnego powietrza atmosferycznego – na obszarze planu nie przewiduje się źródeł zanieczyszczeń powietrza atmosferycznego;

ochrona powierzchni biologicznie czynnej i bioróżnorodności:

- 1) określony został minimalny współczynnik powierzchni biologicznie czynnej - nie mniej niż 40% terenu dla terenu 1Upgw i nie mniej niż 50% terenu dla terenu 1Upg,
- 2) nakaz stosowania do nasadzeń gatunków rodzimych zgodnych z siedliskiem;

ochrona przed ponadnormatywnym hałasem - na obszarze planu nie przewiduje się źródeł ponadnormatywnego hałasu w środowisku;

ochrona zdrowia ludzi – następuje poprzez wymienione już ustalenia w zakresie ochrony stanu sanitarnego wód powierzchniowych i podziemnych, ochrony stanu sanitarnego powietrza atmosferycznego, ochrony przed ponadnormatywnym hałasem;

racjonalna gospodarka odpadami - obowiązek zapewnienia warunków do prawidłowego postępowania z odpadami komunalnymi, w szczególności do segregowania i magazynowania odpadów komunalnych przed ich transportem do miejsc odzysku lub unieszkodliwiania, zgodnie z regulaminem utrzymania czystości i porządku na terenie Gminy Spytkowo;

ochrona krajobrazu kulturowego – obszar planu znajduje się na terenie zabytku wpisanego do rejestru Wojewódzkiego Konserwatora Zabytków w Suwałkach pod nr 5 – Kanał Augustowski; wszelkie przedsięwzięcia inwestycyjne dotyczące obiektu, o których mowa w ust. 1, wymagają

⁴ w rozumieniu przepisów odrębnych

postępowania zgodnego z przepisami odrębnymi dotyczącymi ochrony zabytków i opieki nad zabytkami.

2.5. Proporcje pomiędzy terenem biologicznie aktywnym i pozostałymi sposobami zagospodarowania terenu

Tabela 1 Ustalenia planu w zakresie określenia minimalnego udziału procentowego powierzchni biologicznie czynnej

| | minimalny, projektowany udział powierzchni biologicznie czynnej | powierzchnia terenów [ha] | minimalna powierzchnia biologicznie czynna [ha] | udział w powierzchni opracowania [%] |
|-------------|--|---------------------------------|---|---|
| 1 | < 25% | 0,4030 | 0,1 | 1,9 |
| 2 | 40% | 0,6836 | 0,3 | 3,2 |
| 3 | 50% | 0,8624 | 0,4 | 4,1 |
| 4 | 100% | 19,2718 | 19,3 | 90,8 |
| SUMA | | 21,2208 | 20,1 | 100,0 |

Ustalenia w zakresie proporcji pomiędzy terenem biologicznie aktywnym i pozostałymi sposobami zagospodarowania terenu, cechuje:

- wysoki uśredniony współczynnik udziału powierzchni biologicznie czynnych – 94,7%;
- 90,8% powierzchni obszaru objętego planem pozostanie terenami o pełnej aktywności biologicznej (tereny użytków rolnych, lasy, wody);
- 1,9% powierzchni obszaru objętego planem ma planowany udział powierzchni biologicznie czynnej poniżej 25% - jest to teren przeznaczony pod drogę wewnętrzną; pomimo zadekretowanego planem tak niskiego udziału powierzchni biologicznie czynnej, ze względu na szerokość drogi w liniach rozgraniczających nie powinny wystąpić problemy ze skutecznym zagospodarowaniem wód opadowych na gruncie.

2.6. Dokumenty powiązane z planem

- Uchwała Rady Gminy Płaska Nr XVI/110/12 z dnia 25 września 2012 r. w sprawie przystąpienia do sporządzenia miejscowego planu zagospodarowania przestrzennego Gminy Płaska dla działek o nr ewid. 348 i 349 z obrębu ewid. Rudawka;
- Studium uwarunkowań i kierunków zagospodarowania przestrzennego gminy Płaska, uchwałą Nr XX/102/96 Rady Gminy Płaska z dnia 24 października 1996 r., zmienionego uchwałą nr XX/154/09 Rady Gminy Płaska z dnia 30 czerwca 2009 r. oraz uchwałą nr V/29/11 Rady Gminy Płaska z dnia 19 kwietnia 2011 r.;
- Miejscowy plan zagospodarowania przestrzennego Gminy Płaska, zatwierdzony uchwałą Nr XII/67/04 Rady Gminy Płaska z dnia 8 czerwca 2004 r. (Dz. U. Woj. Podl. Nr 88 poz. 1312), zmieniony uchwałą Nr XIII/76/04 Rady Gminy Płaska z dnia 23 września 2004 r. (Dz. U. Woj. Podl. Nr 151 poz. 199), zmieniony uchwałą Nr XV/120/08 Rady Gminy Płaska z dnia 2 grudnia 2008 r. (Dz. U. Woj. Podl. z 2009 r. Nr 8 poz. 68), zmieniony uchwałą Nr XX/155/09 Rady Gminy Płaska z dnia 30 czerwca 2009 r. (Dz. U. Woj. Podl. Nr 155 poz. 1690), zmieniony wyrokiem Wojewódzkiego Sądu Administracyjnego w Białymstoku z dnia 10 września 2009 r. Sygn. akt II SA/Bk 66/09 (Dz. U. Woj. Podl. Nr 227 poz. 2692), zmieniony uchwałą Nr XXIII/168/09 Rady Gminy Płaska z dnia 27 listopada 2009 r. (Dz. U. Woj. Podl. Nr 241 poz. 2981), zmieniony uchwałą Nr XXVII/194/10 Rady Gminy Płaska z dnia 14 kwietnia 2010 r. (Dz. U. Woj. Podl. Nr 112 poz. 1636);
- Miejscowy plan zagospodarowania przestrzennego Gminy Płaska, zatwierdzony uchwałą Nr XXVI/149/92 Rady Gminy Płaska z dnia 8 października 1992 r., (Dz. U. Woj. Suw. Nr 55 poz. 370);
- Strategia rozwoju zrównoważonego Gminy Płaska; 2001 r.;

- Plan Rozwoju Lokalnego Gminy Płaska na lata 2008-2015, zatwierdzony uchwałą Nr XII/83/08 Rady Gminy Płaska z dnia 18 marca 2008 r.;
- Program Ochrony Środowiska do 2014 r., zatwierdzony uchwałą Nr XVIII/114/05 Rady Gminy Płaska z dnia 9 marca 2005 r.;
- Regulamin utrzymania czystości i porządku na terenie gminy Płaska, zatwierdzony uchwałą Nr XIX/126/12 Rady Gminy Płaska z dnia 20 grudnia 2012 r.;
- Plan Zagospodarowania Przestrzennego Województwa Podlaskiego, zatwierdzony uchwałą Nr IX/90/03 Sejmiku Województwa Podlaskiego z dnia 27 czerwca 2003 r.;
- Program Ochrony Środowiska Województwa Podlaskiego na lata 2011-2014;
- Rozporządzenie Wojewody Podlaskiego Nr 21/05 z dnia 25 lutego 2005 r. w sprawie Obszaru Chronionego Krajobrazu „Puszcza i Jeziora Augustowskie”;

Projekt planu jest zgodny z wyżej wymienionymi dokumentami strategicznymi ustanowionymi na szczeblu regionalnym i gminnym.

Tabela 2 Najważniejsze założenia, zadania i cele wykorzystane przy opracowywaniu projektu planu

| Lp. | Założenia / zadania / zasady / cele | Sposób uwzględnienia w projekcie planu |
|--|---|--|
| I. STRATEGIA ROZWOJU ZRÓWNOWAŻONEGO | | |
| 1. | zwodociągowanie obszarów wiejskich | obowiązek podłączenia się do gminnej sieci wodociągowej |
| 2. | rozpatrzenie możliwości wykorzystania źródeł energii odnawialnej | obowiązek zaopatrzenia w ciepło z indywidualnych systemów z dopuszczeniem zastosowania energii ze źródeł odnawialnych |
| 3. | budowa wodnego turystycznego przejścia granicznego na Kanale Augustowskim | wyznaczenie terenu rzeczno-przebiegu przejścia granicznego z dopuszczeniem realizacji wszelkich urządzeń i obiektów niezbędnych do ochrony granic państwa oraz kontroli granicznej i celnej |
| 4. | respektowanie zasad ochrony obszarów z reżimem ochronnym | uwzględnienie nakazów, zakazów i ograniczeń określonych dla poszczególnych form ochrony przyrody występujących na obszarze planu |
| II. PLAN ROZWOJU LOKALNEGO GMINY PŁASKA | | |
| 1. | budowa nowych elementów infrastruktury technicznej | obowiązek podłączenia się do gminnej sieci wodociągowej |
| 2. | rozbudowa infrastruktury dla potrzeb turystyki aktywnej, głównie bazy turystycznej opartej o Kanał Augustowski | wyznaczenie terenu zabudowy usługowej przejścia granicznego, na którym przewidziano realizację obiektów związanych z działalnością przejścia granicznego oraz obsługą granicznego ruchu turystycznego, m.in. usług hotelarskich i gastronomicznych |
| III. PROGRAM OCHRONY ŚRODOWISKA | | |
| 1. | rozwiązanie gospodarki wodno-ściekowej we wsiach o rozproszonej zabudowie | obowiązek podłączenia się do gminnej sieci wodociągowej obowiązek odprowadzania ścieków bytowo-gospodarczych do szczelnych zbiorników bezodpływowych lub indywidualnych systemów oczyszczania ścieków |
| 2. | kompleksowa gospodarka odpadami (głównie selektywna zbiórka odpadów i ich recykling) | obowiązek zapewnienia warunków do segregowania i magazynowania odpadów komunalnych |
| 3. | budowa czy też modernizacja systemów grzewczych z możliwością wykorzystania -gdzie to możliwe - odnawialnych źródeł energii | obowiązek zaopatrzenia w ciepło z indywidualnych systemów z dopuszczeniem zastosowania energii ze źródeł odnawialnych |
| 4. | dbałość o utrzymanie stanu naturalnego środowiska | uwzględnienie nakazów, zakazów i ograniczeń określonych dla poszczególnych form ochrony przyrody występujących na obszarze planu oraz |

| | | |
|---|--|---|
| | | ustalenie wysokiego uśrednionego współczynnika udziału terenów biologicznie czynnych dla obszaru planu (94,7%) |
| IV. REGULAMIN UTRZYMANIA CZYSTOŚCI I PORZĄDKU | | |
| 1. | szczegółowe zasady utrzymania czystości i porządku | obowiązek zapewnienia warunków do prawidłowego postępowania z odpadami komunalnymi, zgodnie z regulaminem |
| V. PLAN ZAGOSPODAROWANIA PRZESTRZENNEGO WOJ. PODLASKIEGO | | |
| 1. | kształtowanie zrównoważonych struktur przestrzennych sprzyjających rozwojowi turystyki i wypoczynku | wyznaczenie terenu rzeczno-przebiegu granicznego oraz terenu zabudowy usługowej przebiegu granicznego w zakresie niezbędnym do ich racjonalnego zagospodarowania i funkcjonowania, a także zapewnienie odpowiedniej obsługi komunikacyjnej poprzez poszerzenie istniejącej drogi wewnętrznej |
| 2. | ochrona walorów ekologicznych środowiska przyrodniczego | uwzględnienie nakazów, zakazów i ograniczeń określonych dla poszczególnych form ochrony przyrody występujących na obszarze planu |
| 3. | ochrona i utrzymanie dobrego stanu technicznego obszarów zabytkowych | obszar planu znajduje się na terenie zabytku (Kanał Augustowski) wpisanego do rejestru WKZ i wszelkie przedsięwzięcia inwestycyjne dotyczące Kanału wymagają postępowania zgodnego z przepisami dotyczącymi ochrony zabytków i opieki nad zabytkami nakaz poprawy stanu technicznego urządzeń wodnych – Kanał Augustowski i zrekonstruowana śluza żeglugska Kurzyniec |
| 4. | wykorzystanie Kanału Augustowskiego oraz atrakcyjnych przyrodniczo i krajobrazowo rzek województwa do potrzeb rozwoju turystyki krajowej i międzynarodowej | wyznaczenie terenu rzeczno-przebiegu granicznego oraz terenu zabudowy usługowej przebiegu granicznego w celu obsługi granicznego ruchu turystycznego |
| 5. | rozwój i modernizacja infrastruktury turystycznej | wyznaczenie terenu zabudowy usługowej przebiegu granicznego, na którym przewidziano realizację obiektów związanych z działalnością przebiegu granicznego oraz obsługą granicznego ruchu turystycznego, m.in. usług hotelarskich i gastronomicznych |
| 6. | utworzenia małych przebiegów granicznych o charakterze wyłącznie turystycznym i na Kanale Augustowskim – pieszego i wodnego w Rudawce | wyznaczenie terenu rzeczno-przebiegu granicznego oraz terenu zabudowy usługowej przebiegu granicznego |
| 7. | renowacja i modernizacja Kanału Augustowskiego | nakaz poprawy stanu technicznego urządzeń wodnych – Kanał Augustowski i zrekonstruowana śluza żeglugska Kurzyniec |
| VI. PROGRAM OCHRONY ŚRODOWISKA WOJ. PODLASKIEGO | | |
| 1. | zachowanie lub odtworzenie właściwej struktury i stanu ekosystemów i siedlisk | uwzględnienie nakazów, zakazów i ograniczeń określonych dla obszaru Natura 2000 „Ostoja Augustowska” powołanego do ochrony siedlisk |
| 2. | ochrona różnorodności biologicznej i krajobrazowej na obszarach wiejskich | ustalenie wysokiego uśrednionego współczynnika udziału terenów biologicznie czynnych dla obszaru planu (94,7%) |
| 3. | zapobieganie konfliktom ekologicznym na obszarach chronionych | zakaz realizacji przedsięwzięć mogących zawsze znacząco oddziaływać na środowisko, za wyjątkiem inwestycji celu publicznego z zakresu łączności publicznej i infrastruktury |

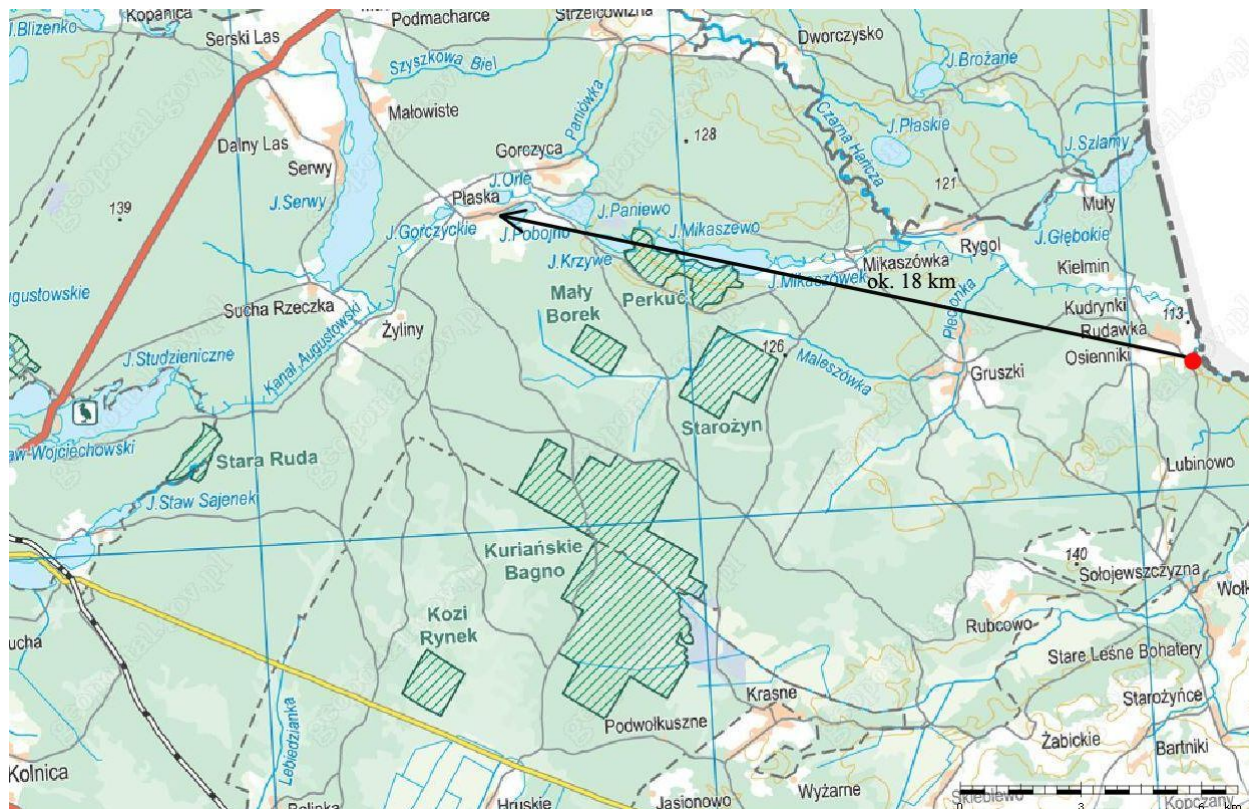
3. DIAGNOZA ISTNIEJĄCEGO STANU ŚRODOWISKA

3.1. Położenie obszaru

Gmina Płaska leży w województwie podlaskim, w powiecie augustowskim. W skład gminy wchodzi 33 miejscowości zgrupowane w 15 sołectw.

Ogólna powierzchnia gminy wynosi 373,19 km², którą zamieszkuje 2 589 osób. Wskaźnik gęstości zaludnienia wynosi 7 mieszkańców na 1 km² (stan na koniec 2012 roku)⁵.

Teren, dla którego opracowano projekt miejscowego planu zagospodarowania przestrzennego, leży we wschodniej części gminy Płaska, na terenie wsi Rudawka. Północno-wschodnią granicę obszaru objętego planem wyznacza granica państwa. Od południowego zachodu obszar planu graniczy z drogą powiatową. Analizowany teren to obszar o powierzchni 21,22 ha, obejmujący działki o nr ewid. 348 i 349.



Rys. 4 Położenie obszaru planu

3.2. Charakterystyka środowiska przyrodniczego na obszarze przewidywanego oddziaływania projektu zmiany planu

W prognozie przyjęto teren gminy jako obszar przewidywanego oddziaływania projektu planu. Szczegółowa charakterystyka środowiska przyrodniczego gminy opisana została w innych opracowaniach, m.in. Studium uwarunkowań i kierunków zagospodarowania przestrzennego Gminy Płaska. W celu uniknięcia powtórzeń, w prognozie zastosowano skrócony opis środowiska, ze szczególnym podkreśleniem elementów ważnych dla przeprowadzonych ocen i analiz.

3.2.1 Budowa geologiczna i rzeźba terenu

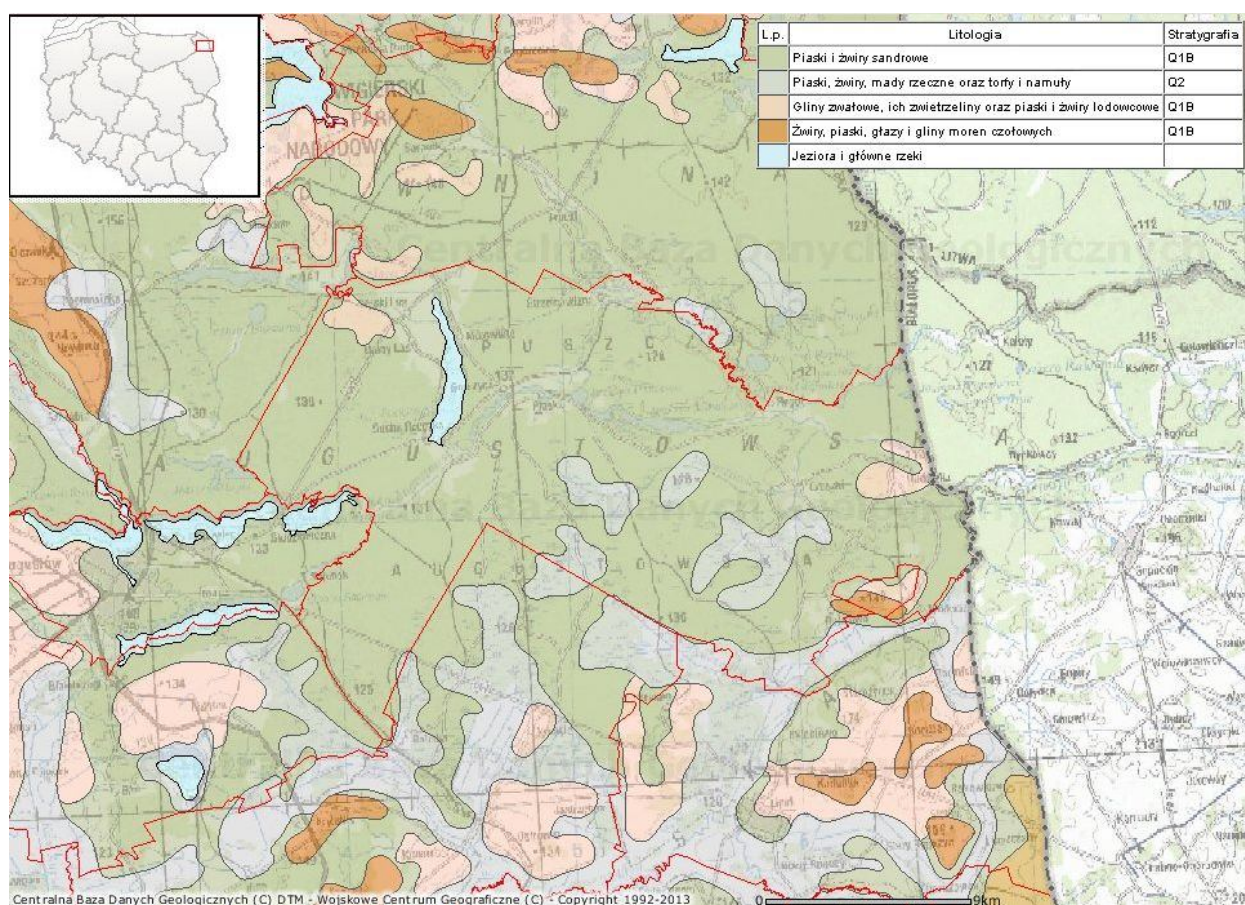
Wg podziału fizyczno-geograficznego J. Kondrackiego gmina Płaska położona jest w Nizie Wschodnioeuropejskiej, Prowincji Niż Wschodniobałtycko-Białoruski. Południowo-wschodnia część gminy leży w granicach Podprowincji Wysoczyzny Podlasko-Białoruskiej, Makroregionie Nizina Północnopodlaska, Mezoregionie Kotlina Biebrzańska. Pozostała część gminy (w tym również obszar objęty planem) położona jest w granicach Prowincji Pojezierza

⁵ wg BDL GUS 2013 r.

Wschodniobałtyckiego, Makroregionie Pojezierze Litewskie, Mezoregionie Równina Augustowska.

Budowa geologiczna wynika z położenia na skraju starej monolitycznej prekambryjskiej platformy wschodnioeuropejskiej. Fundament krystaliczny zalega tu bardzo płytko pod powierzchnią terenu i pokryty jest co najwyżej kilkusetmetrową warstwą skał osadowych. Utwory powierzchniowe to w większości osady moreny dennej i czołowej, będące skutkiem zlodowacenia pleistoceniowego, osady fluwioglacjalne (piaski i żwiry sandrowe, mułki i ropy zastoiskowe) i osady eolityczne (piaski wydymowe). Na terenie gminy występują też utwory holoceniowe reprezentowane przez osady aluwialne w dolinach rzek, osady deluwialne u podnóży zboczy oraz osady organiczne (torfy, gytie, kreda jeziorna itp.).

Obszar gminy cechuje się bogatym ukształtowaniem terenu, które zostało utworzone w czasie ostatniego zlodowacenia bałtyckiego - bogactwo falistych i pagórkowatych form, pól kemowych, rozległych równin sandrowych (porośniętych w większości lasami), równin pojeziernych, licznych jezior rynnowych i wytopiskowych oraz torfowisk (najczęściej o niewielkiej powierzchni) zajmujących zagłębienia terenu.



Rys. 5 Budowa geologiczna gminy [źródło: <http://web3.pgi.gov.pl/website/cbdg/viewer.htm>]

3.2.2 Gleby

Gleby na terenie gminy zostały wytworzone głównie z piasków glaciofluwialnych glaciału bałtyckiego - substadiału pomorskiego. Podłoże stanowią piaski i ropy oligoceniowe. Występują tu głównie gleby bielcowe wytworzone z piasków luźnych, ponadto gleby organogeniczne - torfowe oraz w niewielkich ilościach czarne ziemie i gleby murszowate.

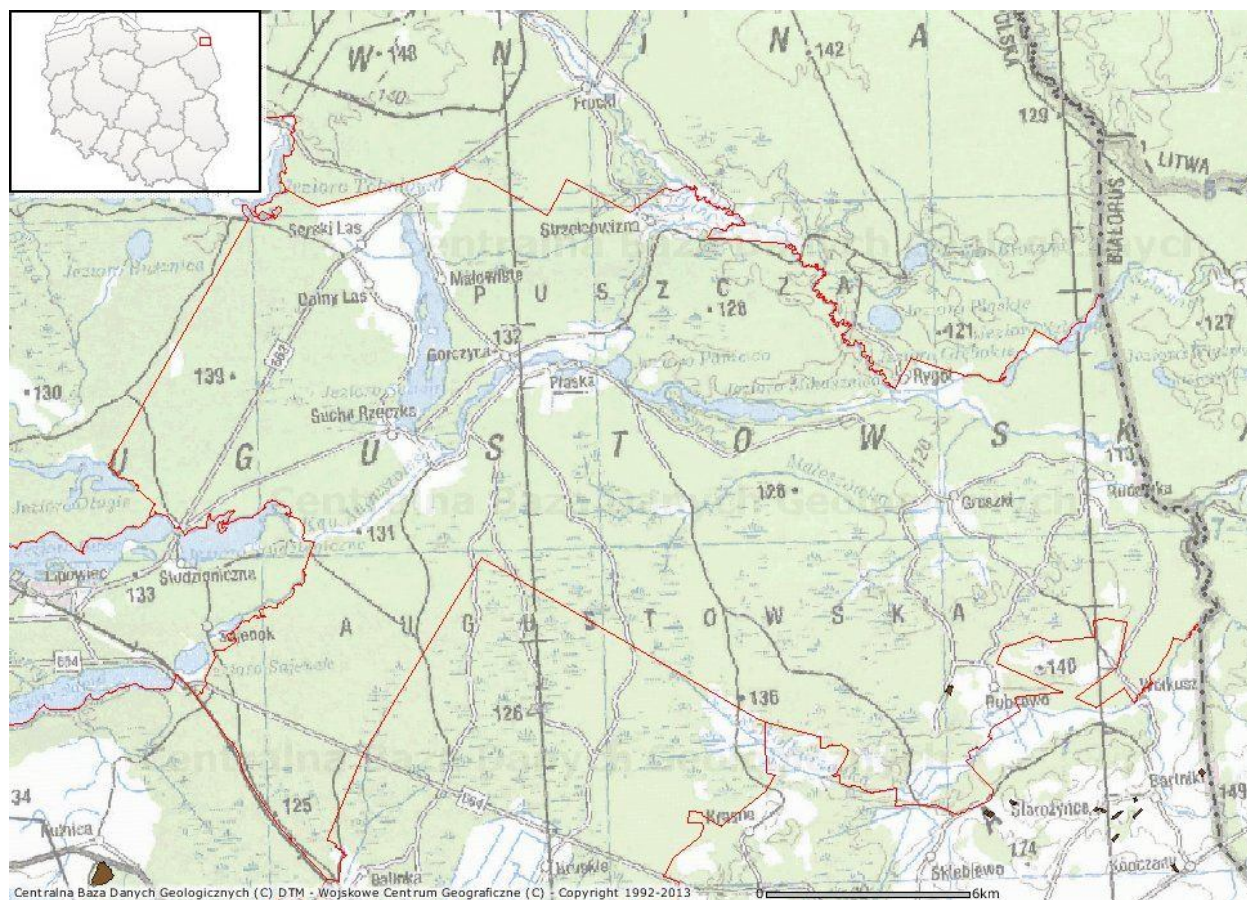
Walory użytkowe gleb są niskie, co charakteryzuje ich przynależność do V i VI klasy bonitacyjnej.

3.2.3 Złoże kopalin

Na terenie gminy Płaska występuje jedno udokumentowane złoże kopalin.

Tabela 3. Złoże kopalin na terenie gminy

| Nazwa złoża | Pow. złoża [ha] | Rodzaj kopaliny | Podtyp kopaliny | Stan zagospodarowania złoża |
|-------------|-----------------|--------------------|------------------|-----------------------------|
| Rubcowo | 3,30 | kruszywa naturalne | piasek ze żwirem | rozpoznane szczegółowo |

Rys. 6 Udokumentowane złoże kopalin [źródło: <http://web3.pgi.gov.pl/website/cbdg/viewer.htm>]

3.2.4 Wody podziemne

Pierwszy i główny poziom wodonośny stanowią piaski i piaski ze żwirem. Występują one na zróżnicowanej głębokości - 10-40 m p.p.t. Głębokość występowania użytkowego poziomu wodonośnego jest bardzo zmienna i waha się od 10 do 30 m p.p.t. Na przeważającym obszarze brak jest izolacji pierwszego poziomu wodonośnego od powierzchni. Wydajności tego poziomu na obszarze gminy jest zmienna – w północno-wschodniej części wynosi 70-120 m³/h, we wschodnie 30-70 m³/h, a w części południowej zaledwie 10-30 m³/h.

Jakość wód głównego poziomu wodonośnego na terenie gminy wymaga zazwyczaj prostego uzdatniania. Pod względem bakteriologicznym wody zazwyczaj są w granicach normy, jedynie w rejonach gęsto zamieszkałych i w sąsiedztwie gospodarstw hodowlanych przekraczane bywa miano Coli.

3.2.5 Wody powierzchniowe

Gmina Płaska, pod względem hydrogeograficznym położona jest w zlewni rzeki Narew i Niemen. Głównym elementem układu hydrograficznego gminy jest Kanał Augustowski, będący dopływem Biebrzy i Czarnej Hańczy. Na terenie gminy znajduje się ok. 30 km kanału wraz z leżącymi na jego trasie jeziorami. Na terenie gminy znajduje się 14 jezior, a do największych z nich należą Serwy i Mikaszewo.

Stan czystości wód w Kanale Augustowskim zależy jest od rzeki Biebrzy i Czarnej Hańczy. Wody rzeki Czarna Hańcza, Kanału Augustowskiego oraz większości jezior położonych na terenie gminy zakwalifikowano do II klasy czystości. Stan jakości wód powierzchniowych gminy Płaska został oceniony jako dobry.

3.2.6 Warunki meteorologiczne i stan jakości powietrza

Pod względem klimatycznym gmina należy do mazurskiego regionu klimatycznego. Pozostaje on pod bezpośrednim wpływem Morza Bałtyckiego, na który nakłada się wpływ kontynentalizmu (szczególnie w części południowej i wschodniej). Amplitudy temperatury są większe niż w regionie pomorskim i rosną ku wschodowi. Lato jest łagodne, lecz krótkie, zima zaś długa i mroźna (zwłaszcza na wschodzie). Średnia roczna temperatura powietrza to 6°C. Najcieplejszymi miesiącami w roku są lipiec i sierpień, najchłodniejszym styczeń. Pokrywa śnieżna utrzymuje się średnio od połowy grudnia do połowy kwietnia i wynosi około 0,6 m. Długość okresu wegetacji wynosi niepełne 200 dni. Średnie roczne opady wynoszą około 600 mm. Najbardziej deszczowymi miesiącami są kwiecień i maj, najmniej opadów przypada na miesiąc grudzień.

Jakość powietrza na terenie gminy nie została zbadana, najbliższa stacja mierząca stężenie zanieczyszczeń znajduje się w Suwałkach i podaje stopień zanieczyszczeń na terenie miasta. Ze względu na brak znaczących źródeł emisji na terenie gminy oraz w jej okolicach, należy uznać, że stan aerosanitarny jest dobry.

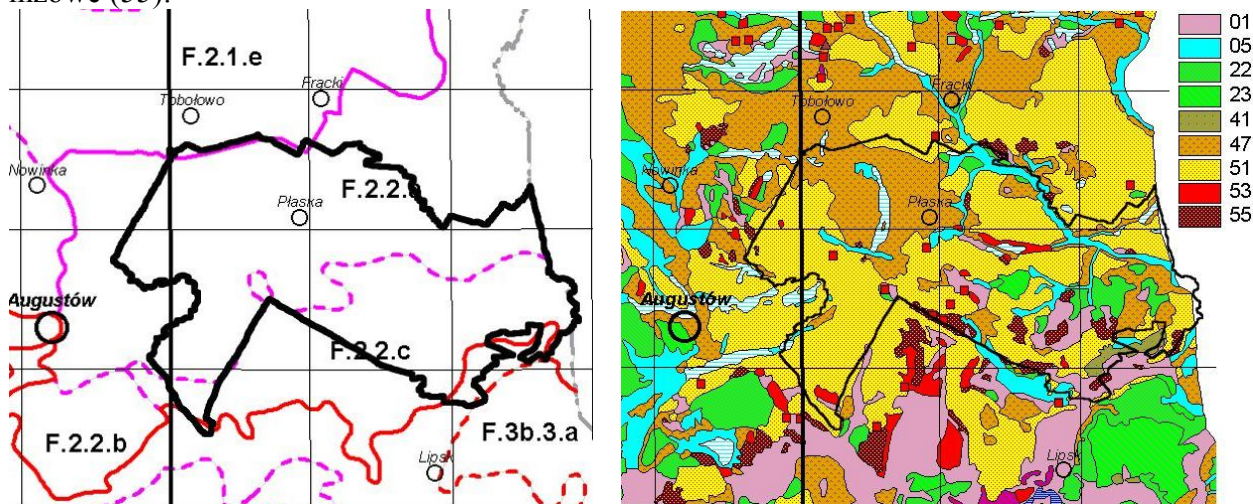
3.2.7 Klimat akustyczny

Klimat akustyczny obszaru gminy kształtowany jest przede wszystkim poprzez funkcjonowanie układu drogowego, w szczególności przez drogę krajową nr 16 oraz drogę wojewódzką nr 664, które stanowią drogi tranzytowe o znacznym udziale pojazdów ciężkich. W ich sąsiedztwie może dochodzić do przekraczania norm hałasu.

Dla miejscowości nie została opracowana mapa hałasu.

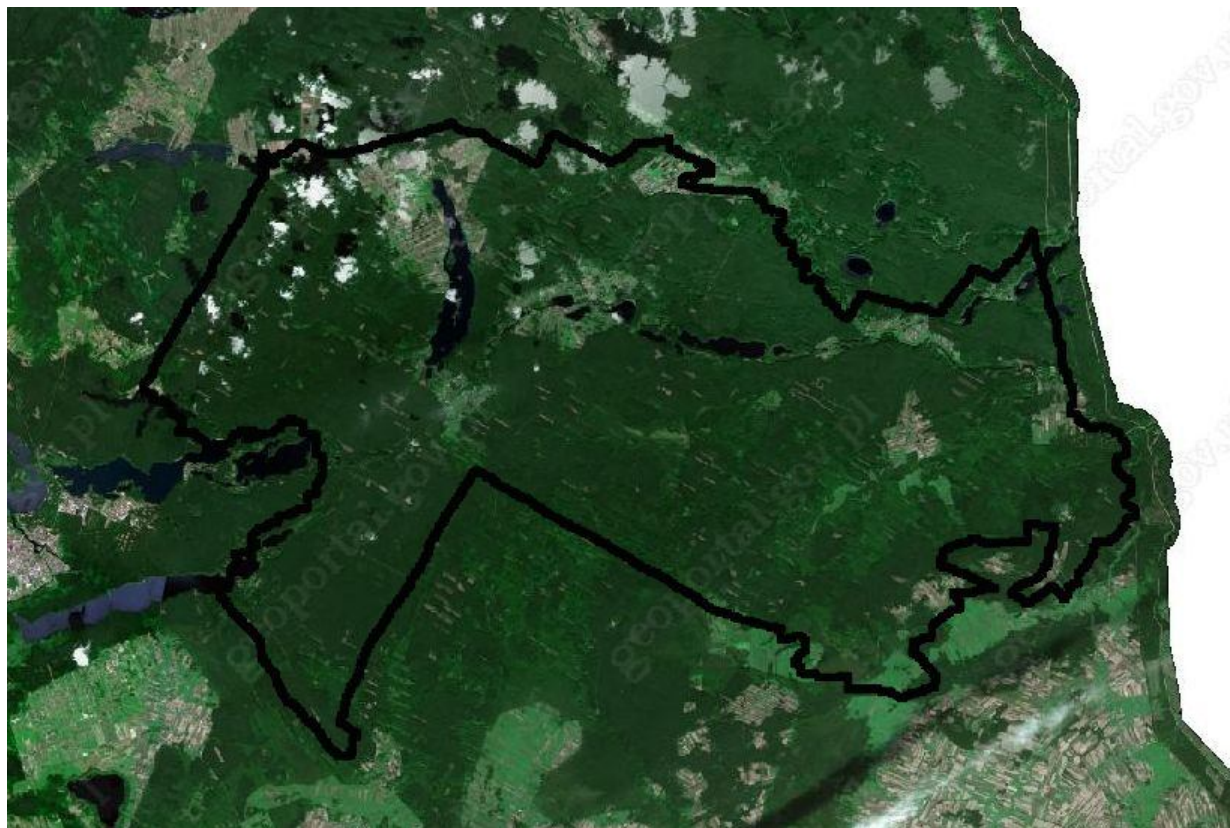
3.2.8 Szata roślinna

Według regionalizacji geobotanicznej J. M. Matuszkiewicza większość obszaru gminy znajduje się w obrębie Krainy Augustowsko-Suwałskiej, okręg Puszczy Augustowskiej, podokręg Północnej Części Puszczy (w północnej i północno-zachodniej części gminy) oraz Południowej Części Puszczy (w południowej części). Niewielki fragment południowo-wschodniej części gminy znajduje się w granicach Podkrainy Północnopodlaskiej, okręg Bagien Biebrzańsko-Narwiańskich, podokręg Doliny Górnej Biebrzy. Według mapy potencjalnej roślinności naturalnej terenowi gminy przypisano aż dziewięć potencjalnych zbiorowisk roślinnych: zbiorowisko olsy środkowoeuropejskiej (01), niżowy łęg jesionowo-olszowy (05), grąd subkontynentalny odmiany subborealnej seria uboga (22) i żyzna (23), świetlista dąbrowa postaci niżowej (41), kontynentalne bory mieszane sosnowo-dębowe (47), kontynentalny bór sosnowy odmiany sarmackiej (51), kontynentalny bór bagienny (53) oraz borealne świerczyny niżowe (55).



Rys. 7 Regionalizacja geobotaniczna oraz potencjalna roślinność naturalna [źródło: „Regionalizacja geobotaniczna Polski” i „Potencjalna roślinność naturalna Polski” J.M. Matuszkiewicz, IGiPZ PAN, Warszawa, 2008 r.]

Krajobraz gminy kształtowany jest przez zwarte kompleksy leśne występujące na całym jej obszarze. Lasy zajmują powierzchnię 31 585 ha, co kształtuje lesistość gminy na poziomie aż 82,3%. Charakterystyczną cechą drzewostanów jest wysoki udział świerka, który występuje zarówno na glebach mineralnych, jak i na torfowiskach. Obszar gminy wyróżnia także duży udział we florze gatunków borealnych. Dominują bory sosnowe i sosnowo-świerkowe, częściowo o zachowanym naturalnym charakterze.



Rys. 8 Zdjęcie lotnicze gminy [źródło: <http://geoserwis.gdos.gov.pl/mapy/>]

3.2.9 Fauna

Faunę gminy tworzą populacje zwierząt łownych, tj.: jeleni, sarna, zając, lis, dzik, kuna leśna. Na terenie gminy można również spotkać największego przedstawiciela jeleniowatych – łosia. Występują też liczne drapieżniki: wilk, ryś, jenot, borsuk, tchórz, łasica, a także wydra. Najliczniej jednak reprezentowane są gryzonie, m.in.: bóbr, karczownik ziemnowodny, piżmak amerykański, nornik, mysz, wiewiórka, smużka, orzesznica, nornica. Z ptaków spotyka się różne gatunki, najliczniejszą z grup są gatunki wodno-błotne: perkozy, kaczki, kormorany, bąki, bociany, żurawie, wodniki, kropiatki, zielonki, derkacze i kokoszki. Licznie występują też na tym terenie ptaki drapieżne, tj.: gadożer, błotniak zbożowy, błotniak łąkowy, orlik orlik grubodzioby, orzeł przedni, rybołów i sokół wędrowny, oraz sowy – puchacz, puszczyk uralski, sowa błotna. W Puszczy Augustowskiej, w tym również na terenie gminy Płaska, zachowała się jedna z ostatnich w Polsce ostoj głąszca.

3.3. Obszary podlegające ochronie na podstawie przepisów odrębnych w tym ustawy o ochronie przyrody oraz powiązania z innymi obszarami chronionymi

Na terenie gminy Płaska obszary podlegające ochronie na podstawie przepisów ustawy o ochronie przyrody zajmują łączną powierzchnię 373,2 km².

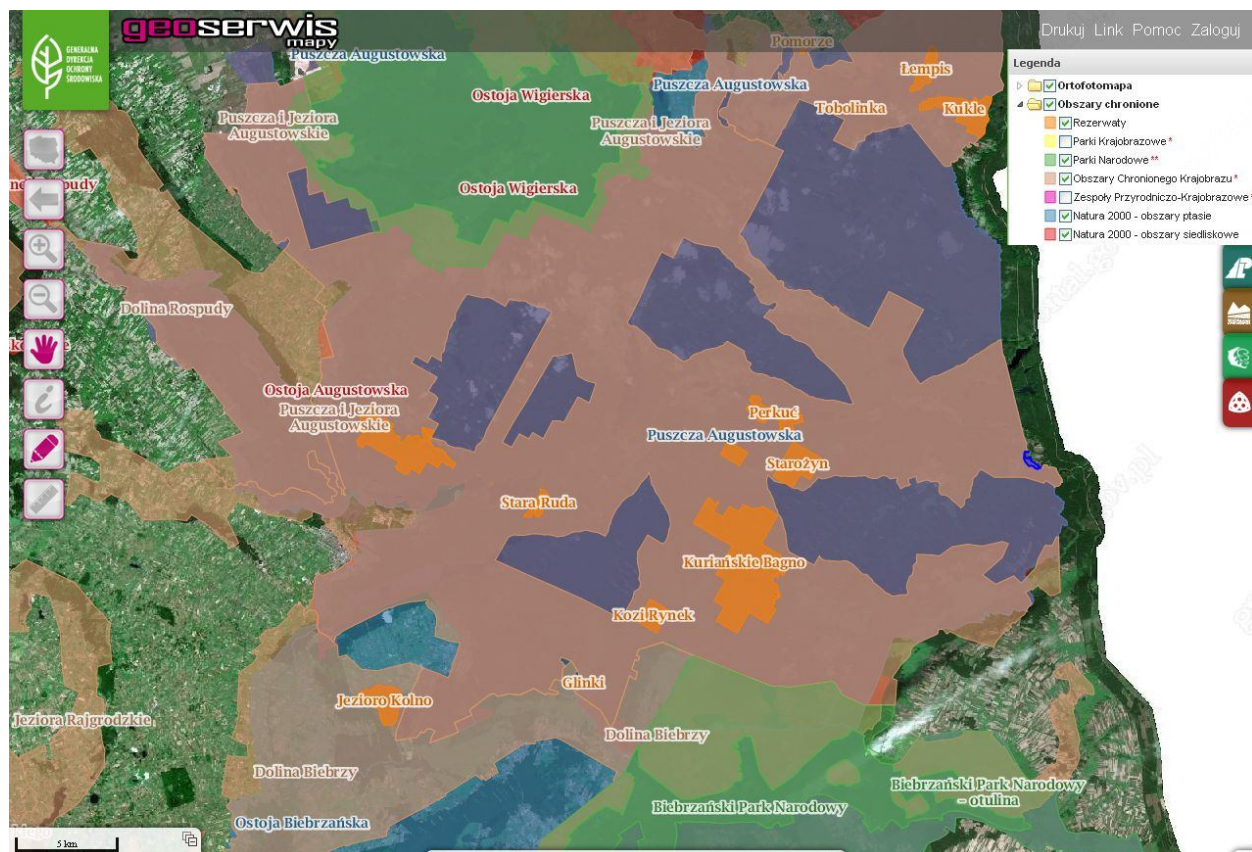
Tabela 4. Obszary chronione na terenie gminy

| Lp. | Nazwa obszaru | Pow. | % pow. gm. |
|---------------------------------------|--|-----------------------|------------|
| OBSZARY NATURA 2000 | | 373,2 km ² | 100 % |
| 1. | Obszar Specjalnej Ochrony Ptaków Natura 2000 „Puszcza Augustowska” | 373,2 km ² | 100 % |
| 2. | Obszar mający znaczenie dla Wspólnoty Natura 2000 „Ostoja Augustowska” | 373,2 km ² | 100 % |
| OBSZARY CHRONIONEGO KRAJOBRAZU | | 231,0 km ² | 61,9 % |
| 3. | Puszcza i Jeziora Augustowskie | 231,0 km ² | 61,9 % |
| REZERWATY | | 14,13 km ² | 3,8 % |
| 4. | Mały Borek | 0,91 km ² | 0,2 % |
| 5. | Starożyn | 2,98 km ² | 0,8 % |
| 6. | Perkuć | 2,10 km ² | 0,6 % |
| 7. | Kurierskie Bagno | 7,86 km ² | 2,1 % |
| 8. | Stara Ruda | 0,28 km ² | 0,1 % |

Na terenie gminy znajdują się dwadzieścia dwa pomniki przyrody, ale żaden z nich nie występuje na obszarze objętym planem.

Tabela 5. Analiza odległości obszaru objętego planem od obszarów chronionych

| Lp. | Nazwa obszaru | odległość |
|--|--|------------|
| OBSZARY SPECJALNEJ OCHRONY PTAKÓW NATURA 2000 | | |
| 1. | Obszar Specjalnej Ochrony Ptaków Natura 2000 „Puszcza Augustowska” | w obszarze |
| 2. | Obszar mający znaczenie dla Wspólnoty Natura 2000 „Ostoja Augustowska” | w obszarze |
| 3. | Obszar Specjalnej Ochrony Ptaków Natura 2000 „Ostoja Biebrzańska” | 13,56 km |
| 4. | Obszar mający znaczenie dla Wspólnoty Natura 2000 „Dolina Biebrzy” | 13,56 km |
| 5. | Obszar mający znaczenie dla Wspólnoty Natura 2000 „Ostoja Węgierska” | 25,43 km |
| PARKI NARODOWE | | |
| 6. | Otulina Biebrzańskiego Parku Narodowego | 13,57 km |
| 7. | Biebrzański Park Narodowy | 15,91 km |
| 8. | Otulina Wigierskiego Parku Narodowego | 23,81 km |
| 9. | Wigierski Park Narodowy | 25,44 km |
| OBSZARY CHRONIONEGO KRAJOBRAZU | | |
| 10. | Puszcza i Jeziora Augustowskie | w obszarze |
| 11. | Dolina Biebrzy | 9,93 km |
| REZERWATY | | |
| 12. | Starożyn | 10,32 km |
| 13. | Perkuć | 11,38 km |
| 14. | Kurierskie Bagno | 12,90 km |
| 15. | Mały Borek | 14,11 km |
| 16. | Kunkle | 16,18 km |
| 17. | Łempis | 19,03 km |
| 18. | Tobolinka | 19,49 km |
| 19. | Kozi Rynek | 19,70 km |
| 20. | Pomorze | 23,24 km |
| 21. | Stara Ruda | 24,28 km |



Rys. 9 Położenie obszaru planu względem obszarów podlegających ochronie na podstawie ustawy o ochronie przyrody [źródło: <http://geoserwis.gdos.gov.pl/mapy/>]

Do rejestru zabytków wpisano obiekty z terenu Gminy Płaska o unikalnej wartości zabytkowej tj.:

- zespół budowli Kanału Augustowskiego - 8 słuz z lat 1828 - 1838, dwie strażnice oraz jazy i zabudowania służb obsługi;
- zespół kościoła parafialnego p.w. Świętej Marii Magdaleny w Mikaszówce,
- kaplicę p.w. Świętej Anny wraz z cmentarzem rzymsko - katolickim w Rudawce,
- 5 domów mieszkalnych w Rudawce, Strzelcowiznie i Mułach,
- dwa cmentarze z okresu I wojny światowej.

Ponadto na obszarze gminy zlokalizowano stanowiska archeologiczne - osadę mieszkającą wraz z hutą żelaza w Gorczyicy oraz stanowisko wielokulturowe od późnego paleolitu po okres nowożytny.

Na terenie gminy występują następujące lasy ochronne:

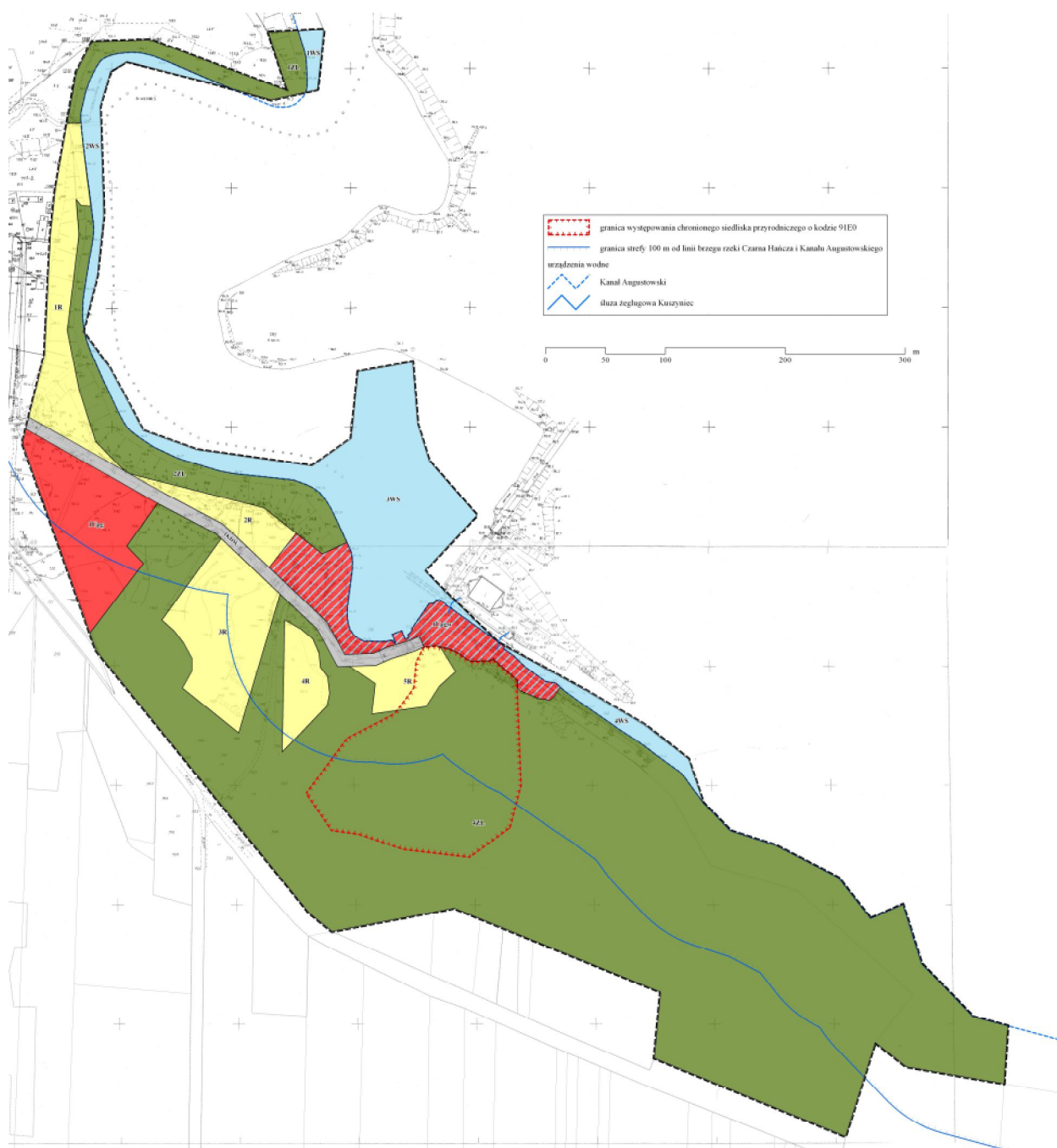
- lasy wodochronne,
- lasy doświadczalne i badawcze,
- lasy chroniące środowisko przyrodnicze, ostoje zwierząt i roślin,
- lasy nasienne
- rezerwaty

W związku z eksploatacją kruszyw naturalnych wyznaczone zostały granice obszaru górniczego (powierzchnia 1,75 ha) i terenu górniczego (powierzchnia 2,64 ha) Macharce 1.



Rys. 10 Obszar i teren górniczy [źródło: <http://web3.pgi.gov.pl/website/cbdg/viewer.htm>]

Obszar objęty planem położony jest w całości w granicach Obszarów Natura 2000 „Puszcza Augustowska” i „Ostoja Augustowska” oraz Obszaru Chronionego Krajobrazu „puszcza i Jeziora Augustowskie”. Na obszarze planu występuje chronione siedlisko przyrodnicze (kod 91E0) będące przedmiotem zainteresowania Wspólnoty o znaczeniu priorytetowym. Obszar planu położony jest na terenie zabytku wpisanego do rejestru Wojewódzkiego Konserwatora Zabytków w Suwałkach pod nr 5 – Kanał Augustowski. Dodatkowa na obszarze objętym planem znajdują się urządzenia wodne – Kanał Augustowski oraz zrekonstruowana śluza żegluga Kurzyniec.

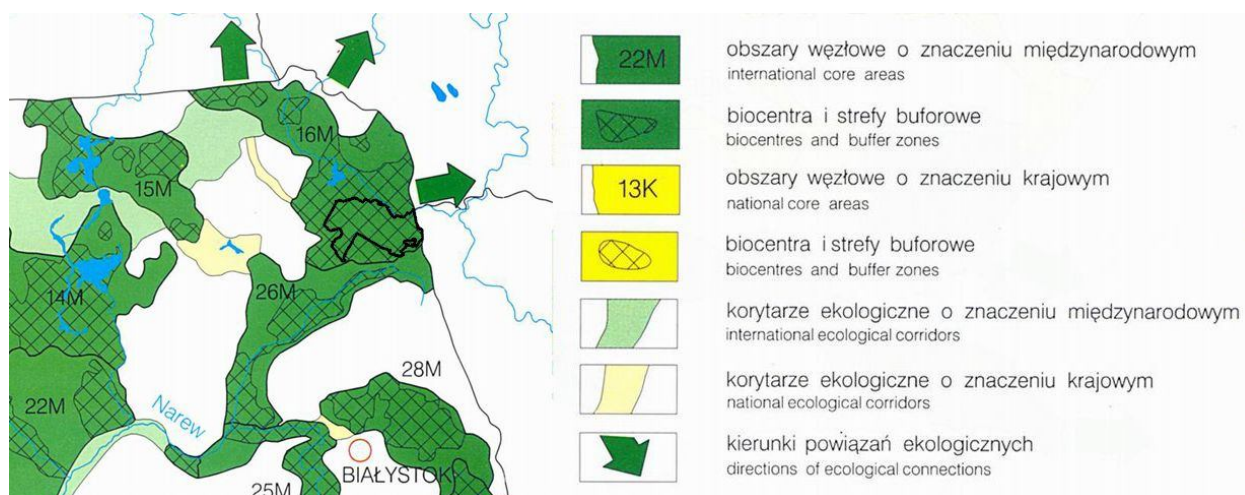


Rys. 11 Obszary i obiekty podlegające ochronie na obszarze objętym planem

3.4. Powiązania przyrodnicze

Ważnym elementem zapewniającym łączność i spójność ekologiczną są korytarze ekologiczne. Korytarze ekologiczne nie są prawną formą ochrony przyrody, jednakże przeciwdziałają izolacji najcenniejszych przyrodniczo obszarów, co w konsekwencji przyczynia się do utrzymania oraz wzrostu różnorodności na poziomie ekosystemu, gatunkowym oraz genowym (stała migracja gatunków flory i fauny).

W ramach europejskiego programu międzynarodowej Unii Ochrony Przyrody opracowano w 1995 roku koncepcję krajowej sieci ekologicznej ECONET. Gmina Płaska leży w obszarze korytarza ekologicznego Obszar Suwalski (16M). Jednocześnie gmina zaliczona została do biocentra – miejsca nagromadzenia dużej ilości różnorodnych gatunków roślin i zwierząt o największych walorach przyrodniczych.



Rys. 12 Położenie gminy względem sieci ekologicznej ECONET [na podstawie mapy <http://www.ecologicalnetworks.eu/images/Maps/ECONET%20-%20Poland.jpg>]

Puszcza Augustowska, w tym również gmina Płaska, tworzy jeden z największych zwartych kompleksów leśnych na nizinach środkowej Europy i stanowi niezwykle ważny korytarz migracyjny dla leśnych gatunków flory i fauny, łączący lasy Europy środkowej i wschodniej.

Barierami ekologicznymi dla ciągów przyrodniczych są przede wszystkim bariery liniowe – drogi o znacznej szerokości przekroju poprzecznego i równocześnie dużym natężeniu ruchu (przede wszystkim droga krajowa nr 16 oraz droga wojewódzka nr 664). Dla ptaków ważną barierą jest występowanie napowietrznych linii energetycznych.

3.5. Warunki i jakość życia mieszkańców

W wodę mieszkańcy gminy zaopatrywani są za pośrednictwem gminnej sieci wodociągowej zasilanej z sześciu ujęć wody. Długość czynnej sieci rozdzielczej wynosi 73,9 km i jest do niej podłączonych 897 gospodarstw domowych (stan na koniec 2012 roku)⁶.

Gmina nie posiada oczyszczalni ścieków oraz kanalizacji sanitarnej. Na jej terenie ścieki komunalne odprowadzane są do szczelnych zbiorników bezodpływowych lub przydomowych oczyszczalni ścieków.

Gmina Płaska zasilana jest w energię elektryczną z ogólnokrajowej sieci energetycznej liniami napowietrznymi 15 kV zasilanymi ze stacji redukcyjnych zlokalizowanych w Sejnach, Augustowie oraz Dąbrowie Białostockiej.

Na terenie gminy nie ma sieci gazowej.

Na obszarze gminy brak scentralizowanych systemów dostaw ciepła. Całość zabudowy ogrzewana jest z indywidualnych źródeł energii. Źródłem energii cieplnej są paliwa stałe (węgiel, koks), gaz ziemny lub olej opałowy.

Gmina nie dysponuje własnym składowiskiem odpadów ani innymi urządzeniami do selekcji czy odzyskiwania i powtórnego wykorzystywania odpadów (sortownia odpadów, komposter itp.). Całość odpadów kierowana jest poza granice gminy i tam składowana lub poddawana recyklingowi.

3.6. Istniejące problemy ochrony środowiska

3.6.1 Zagrożenia stanu środowiska

Przeprowadzone rozpoznanie stanu środowiska przyrodniczego pozwoliło na zidentyfikowanie następujących zagrożeń, będących wynikiem aktualnego zagospodarowania i użytkowania terenu:

- niewielki ubytek powierzchni biologicznie czynnej,
- zmniejszenie różnorodności biologicznej obszaru,
- wyłączenie części gruntów z użytkowania leśnego i rolniczego,
- przemieszaniem gleb,

⁶ wg BDL GUS 2013 r.

- przekształcenie fizyczne i mechaniczne gleb,
- niekontrolowana penetracja i korzystanie z kompleksów leśnych wynikająca z granicznego ruchu turystycznego,
- pogorszenie stanu sanitarnego gleb oraz wód podziemnych i powierzchniowych,
- zaśmiecenie.

W toku wykonanej analizy stwierdzono wystąpienie jednego z zagrożeń określonych w Standardowych Formularzach Danych dla obszarów Natura 2000 „Ostoja Augustowska” i „Puszcza Augustowska” – zaśmiecanie lasu. Zagrożenie to dotyczy również stanu zachowania siedliska łągów wierzbowych, topolowych, olszowych i jesionowych (kod 91E0).

3.6.2 Ocena stanu i funkcjonowania środowiska, jego zasobów i ich ochrony, odporności na degradację i zdolności do regeneracji

Ekofizjograficzne uwarunkowania dla zagospodarowania przestrzennego obszaru opracowania implikowane są wymaganiami funkcjonowania obszarów chronionych oraz relacjami, jakie występują pomiędzy poszczególnymi komponentami środowiska przyrodniczego i kulturowego. W szczególności należy wziąć pod uwagę:

- położenie obszaru planu w europejskim układzie obszarów chronionych Natura 2000,
- położenie w całości w granicach Obszaru Chronionego Krajobrazu „Puszcza i Jeziora Augustowskie”,
- położenie w strategicznym obszarze międzynarodowego korytarza ekologicznego,
- ochronę ciągłości terenów zieleni na terenie gminy,
- tworzenie warunków do rozwoju funkcji turystycznych gminy,
- zapewnienie warunków do obsługi granicznego (pieszego i rzeczno) ruchu turystycznego.

Stan środowiska na analizowanym obszarze jest bardzo zróżnicowany. Niewielka część terenu została zmieniona w wyniku działalności antropogenicznej – naturalny krajobraz doliny rzeki najpierw został przekształcony w wyniku budowa Kanału Augustowskiego, a następnie zrealizowano przejście graniczne. Teren został również częściowo uzbrojony w podziemną infrastrukturę techniczną. Przeważająca część obszaru objętego planem zachowała naturalny charakter zwartej kompleksu leśnego. Stwierdzić należy, że ogólny stan środowiska na obszarze planu jest dobry.

Ze względu na sposób użytkowania, zakres przeprowadzonych przekształceń środowiska oraz sąsiedztwo terenów naturalnych z nieprzekształconymi zbiorowiskami i krajobrazami, analizowany obszar jest niejednorodny pod względem odporności na degradację i zachowanie zdolności do regeneracji. Teren istniejącego przejścia granicznego nie jest odporny na degradację i zachował znikomą zdolność do regeneracji. Powrót do stanu naturalnego jest niemożliwy (a biorąc pod uwagę walory krajobrazu kulturowego – także bezcelowy), można jednak dążyć do bardziej racjonalnego korzystania z zasobów przyrodniczych i walorów krajobrazowych. Pozostała część obszaru opracowania (przeważająca) jest odporna na degradację i zachowała dużą zdolność do regeneracji. Powrót do stanu naturalnego jest kwestią kilku lat od momentu ewentualnego zaprzestania zagospodarowania (działalności rolniczej).

Przeprowadzone rozpoznanie stanu funkcjonowania środowiska przyrodniczego nie zidentyfikowało istotnych problemów zagospodarowania przestrzennego obszaru opracowania w aspekcie niewielkich w skali środowiska gminnego zmian, jakie są przewidywane w zadekretowanym planem zagospodarowaniu terenu.

3.6.3 Potencjalne zmiany stanu środowiska przyrodniczego i zdrowia ludzi w przypadku braku realizacji planu

Przy braku realizacji planu zapewne analizowany obszar nie zmieni sposobu zagospodarowania i użytkowania, a co za tym idzie nie nastąpi eliminacja czy chociażby ograniczenie obecnych zagrożeń stanu środowiska.

Do najważniejszych negatywnych zmian, jakie można prognozować w przypadku braku realizacji projektu planu można wymienić:

- trudności z realizacją określonego w Planie Zagospodarowania Przestrzennego Województwa Podlaskiego zadania o znaczeniu ponadlokalnym, które zakłada rozbudowę przejścia granicznego zapewniającego obsługę rosnącego ruchu granicznego,
- postępować będzie swobodne korzystanie z terenów leśnych, przez co szczególnie zagrożone na degradację będzie siedlisko przyrodnicze łągów wierzbowych, topolowych, olszowych i jesionowych, które sąsiaduje z istniejącą zabudową przejścia granicznego,
- brak zaplecza sanitarnego spowoduje pogorszenie stanu sanitarnego gleb oraz wód powierzchniowych i poziemych,
- nastąpi wzrost zanieczyszczenia lasów lub utrzymywanie terenu otaczającego przejście w dostatecznych standardach użytkowych, będzie wymagało ponoszenia znacznych nakładów finansowych i dużego wysiłku organizacyjnego – niewspółmiernego do efektu.

3.7. Przewidywane znaczące oddziaływanie na obszary Natura 2000 oraz na środowisko

Mając na względzie:

- zapisane w planie przeznaczenie terenu, stanowiące w dużym stopniu odwzorowanie stanu istniejącego,
- niewielką powierzchnię obszarów przewidzianych pod zabudowę – 1,55 ha, co stanowi 7,3% powierzchni planu,
- bardzo duży udział terenów rolnych i leśnych – 16,65 ha, co stanowi 78,5% powierzchni planu,
- zapisane w planie współczynniki kształtowania zabudowy i zagospodarowania terenów – wysoki udział procentowy powierzchni biologicznie czynnej oraz niska intensywność zabudowy,
- wyłączenie chronionego siedliska przyrodniczego spod zabudowy,
- stopniową realizację planowanych inwestycji – w pierwszej kolejności zakładana jest modernizacja istniejącego przejścia granicznego obejmująca budowę niezbędnego zaplecza sanitarnego i ewentualną rozbudowę obiektów służących kontroli granicznej i celnej,

stwierdzić należy, że w wyniku realizacji ustaleń projektu planu nie przewiduje się wystąpienia znaczących oddziaływań na cele i przedmiot ochrony obszarów Natura 2000, ich integralność, a także na siedliska dla których ochrony zostały powołane. Nie przewiduje się również negatywnego oddziaływania wynikającego z wykorzystania zasobów środowiska.

Z przeprowadzonej analizy stanu środowiska, występujących zagrożeń oraz ustaleń projektu planu wnika, że realizacja projektu planu może nieść za sobą pozytywne skutki w postaci ograniczenia negatywnego oddziaływania na środowisko.

4. PROGNOZA WSTĘPNA

Wstępna ocena oddziaływania Planu na środowisko przyrodnicze i zdrowie ludzi została przeprowadzona przy pomocy kwestionariusza (tabela 6), zawierającego zestaw kryteriów oceny zgodny z zakresem określonym w przepisach dotyczących ocen oddziaływania na środowisko. Wypełnienie kwestionariusza polega na dokonaniu wyboru „tak” lub „nie” a następnie oceny w kategoriach „pozytywny”, „negatywny”. Aspekty, w których ocena wypadła negatywnie omówione są w podsumowaniu.

Tabela 6. Wstępna prognoza wpływu skutków ustaleń planu na środowisko

| lp | zagadnienia | kryterium oceny | | ocena |
|--|--|---|-----|-----------|
| 1 | ocena ustaleń projektu planu | | | |
| 1.1 | zgodność z przepisami prawa ochrony środowiska | Europejska Konwencja Krajobrazowa | tak | pozytywna |
| | | Europejska Konwencja o ochronie dziedzictwa archeologicznego | tak | |
| | | Konwencja o ochronie gatunków dzikiej flory i fauny europejskiej oraz ich siedlisk | tak | |
| | | Konwencja o różnorodności biologicznej | tak | |
| | | Konwencja w sprawie ochrony światowego dziedzictwa kulturalnego i naturalnego | tak | |
| | | Konwencja o dostępie do informacji, udziale społeczeństwa w podejmowaniu decyzji oraz dostępie do sprawiedliwości w sprawach dotyczących środowiska | tak | |
| | | Ustawa z dnia 13 kwietnia 2007 r. o zapobieganiu szkodom w środowisku i ich naprawie | tak | |
| | | Ustawa z dnia 27 kwietnia 2001 r. Prawo ochrony środowiska | tak | |
| | | Ustawa z dnia 16 kwietnia 2004 r. o ochronie przyrody | tak | |
| | | Ustawa z dnia 18 lipca 2001 r. Prawo wodne | tak | |
| | | Ustawa z dnia 14 grudnia 2012 r. o odpadach | tak | |
| | | Ustawa z dnia 28 września 1991 r. o lasach | tak | |
| | | Ustawa z dnia 3 lutego 1995 r. o ochronie gruntów rolnych i leśnych | tak | |
| | | Ustawa z dnia 7 czerwca 2001 r. o zbiorowym zaopatrzeniu w wodę i zbiorowym odprowadzaniu ścieków | tak | |
| | | Ustawa z dnia 23 lipca 2003 r. o ochronie zabytków i opiece nad zabytkami | tak | |
| | | Rozporządzenie Ministra Środowiska z dnia 14 czerwca 2007 r. w sprawie dopuszczalnych poziomów hałasu w środowisku | tak | |
| | | Rozporządzenie Ministra Środowiska z dnia 24 lipca 2006 r. w sprawie warunków, jakie należy spełnić przy wprowadzaniu ścieków do wód lub do ziemi, oraz w sprawie substancji szczególnie szkodliwych dla środowiska wodnego | tak | |
| Rozporządzenie Ministra Środowiska z dnia 26 lipca 2002 r. w sprawie rodzajów instalacji mogących powodować znaczne zanieczyszczenie poszczególnych elementów przyrodniczych albo środowiska jako całości | tak | | | |
| Rozporządzenie Ministra Środowiska z dnia 13 kwietnia 2010 r. w sprawie siedlisk przyrodniczych oraz gatunków będących przedmiotem zainteresowania Wspólnoty, a także kryteria wyboru obszarów kwalifikujących | tak | | | |

| lp | zagadnienia | kryterium oceny | | ocena |
|-----|--|---|-----------------|-----------|
| | | się do uznania lub wyznaczenia jako obszary Natura 2000 | | |
| | | Rozporządzenie Ministra Środowiska z dnia 12 października 2011 r. w sprawie ochrony gatunkowej zwierząt | tak | |
| | | Rozporządzenie Ministra Środowiska z dnia 5 stycznia 2011 r. w sprawie ochrony gatunkowej roślin | tak | |
| | | Rozporządzenie Ministra Środowiska z dnia 9 lipca 2004 r. w sprawie ochrony gatunkowej dziko występujących grzybów objętych ochroną | tak | |
| 1.2 | minimalizowanie oddziaływania na obszary Natura 2000 | 1. ograniczenie sposobu zagospodarowania terenów w celu ochrony obszarów | tak | pozytywna |
| | | 2. ograniczenie sposobu zagospodarowania terenów w celu ochrony siedlisk przyrodniczych | tak | |
| | | 3. wpływ bezpośredni | tak (niewielki) | |
| | | 4. wpływ pośredni | nie | |
| | | 5. wpływ na integralność i spójność obszarów | nie | |
| | | 6. wpływ na stan siedlisk przyrodniczych | nie | |
| | | 7. znaczące negatywne oddziaływanie | nie | |
| 1.3 | zgodność planowanych funkcji z uwarunkowaniami i potrzebami środowiska | 1. proj. zabudowa na glebach I - III | nie | pozytywna |
| | | 2. proj. zabudowa na gruntach organicznych | nie | |
| | | 3. proj. zabudowa na terenach objętych formami ochrony przyrody | tak (niewielka) | |
| | | 4. proj. zabudowa na siedliskach chronionych (leśnych, wodno-błotnych, wydmach, krawędziach erozyjnych, osuwiskach) | nie | |
| | | 5. proj. zabudowa na siedliskach występowania chronionych gatunków roślin, zwierząt lub grzybów | nie | |
| | | 6. proj. zabudowa na terenach narażonych na niebezpieczeństwo powodzi | nie | |
| 1.4 | proporcje terenów o różnej aktywności biologicznej | 1. tereny o udziale pbcz >50% więcej niż 1/2 obszaru | tak | pozytywna |
| | | 2. tereny o udziale pbcz 26% - 50% nie mniej niż 1/4 obszaru | nie | |
| | | 3. tereny o udziale pbcz <25% mniej niż 1/5 obszaru | tak | |

| lp | zagadnienia | kryterium oceny | | ocena |
|-----|---|--|--------------|-----------|
| | | 4. uśredniony współczynnik udziału procentowego powierzchni biologicznie czynnej powyżej 70% | tak | |
| | | 5. spadek udziału pbcz mniej niż 5% | tak | |
| 1.5 | skuteczność ochrony gruntów rolnych | 1. ograniczanie przeznaczania gruntów na cele nierolnicze | w większości | pozytywna |
| | | 2. warunki do zapobiegania procesom degradacji i dewastacji gruntów rolnych (rolniczej przestrzeni produkcyjnej) | tak | |
| | | 3. warunki do rekultywacji i zagospodarowania gruntów na cele rolnicze | nie | |
| | | 4. przeciwdziałanie defragmentacji kompleksów gruntów rolnych | tak | |
| 1.6 | skuteczność ochrony gruntów leśnych | 1. ograniczanie przeznaczania lasów na cele nieleśne | w większości | pozytywna |
| | | 2. warunki do zapobiegania procesom degradacji i dewastacji lasów | tak | |
| | | 3. warunki do przywracania wartości użytkowej gruntom, które utraciły charakter leśnych wskutek działalności nieleśnej | nie | |
| | | 4. warunki do poprawiania wartości użytkowej oraz zapobieganie obniżania ich produktywności | tak | |
| | | 5. przeciwdziałanie defragmentacji kompleksów leśnych | tak | |
| | | 6. stosowanie do nasadzeń gatunków rodzimych zgodnych z siedliskiem | tak | |
| 1.7 | prawidłowość gospodarowania zasobami przyrody | 1. warunki do utrzymania ciągłości przestrzennej układu terenów zieleni | tak | pozytywna |
| | | 2. warunki do utrzymania ciągłości przestrzennej układu terenów zieleni z terenami otwartymi | tak | |
| | | 3. warunki do utrzymania drożności korytarzy przyrodniczych | tak | |
| | | 4. warunki do utrzymania ciągłości cieków wodnych | tak | |
| | | 5. zgodność przeznaczenia terenu z celami ochrony ustanowionymi dla form ochrony przyrody | tak | |
| | | 6. zgodność zasad zagospodarowania terenu z celami i zasadami ochrony ustanowionymi dla form ochrony przyrody | w większości | |
| | | 7. zgodność zasad zagospodarowania terenu z celami i zasadami ochrony siedlisk przyrodniczych | tak | |

| lp | zagadnienia | kryterium oceny | | ocena |
|-----|--|--|-----|-----------|
| 1.8 | relacje pomiędzy strefą urbanizacji a systemem przyrodniczym gminy | 1. przeciwdziałanie rozpraszaniu zabudowy | tak | pozytywna |
| | | 2. dostosowanie rozwoju strefy zurbanizowanej do potrzeb | tak | |
| | | 3. warunki do uniemożliwienia negatywnego oddziaływania terenów sąsiednich na tereny objęte formami ochrony przyrody | tak | |
| 1.9 | ochrona dziedzictwa kulturowego w tym krajobrazu kulturowego | 1. ochrona zabytków | tak | pozytywna |
| | | 2. ochrona otoczenia zabytków | tak | |
| | | 3. ochrona stanowisk archeologicznych | - | |
| 2 | identyfikacja źródeł zagrożeń | | | |
| 2.1 | wprowadzanie gazów lub pyłów do powietrza | 1. projektowane emitory gazów | nie | pozytywna |
| | | 2. projektowane emitory pyłów | nie | |
| 2.2 | wytwarzanie odpadów | 1. warunki do segregacji odpadów komunalnych | tak | pozytywna |
| | | 2. warunki do ograniczenia negatywnego oddziaływania odpadów komunalnych na środowisko | tak | |
| | | 3. warunki do powstawania odpadów niebezpiecznych | nie | |
| | | 4. tereny do przechowywania odpadów niebezpiecznych | nie | |
| 2.3 | wprowadzanie zanieczyszczeń (w tym ścieków) do wód lub do ziemi | 1. projektowane emitory zanieczyszczeń zagrażających wodom lub ziemi | nie | pozytywna |
| | | 2. nakaz kierowania ścieków do oczyszczalni | tak | |
| | | 3. kilka możliwości oczyszczania ścieków w zależności od warunków podłoża i lokalizacji zabudowy | tak | |
| | | 4. niedopuszczenie rozwiązań tymczasowych (szamb) | nie | |
| 2.4 | eksploatacja zasobów (w tym kopalin) | 1. tereny z udokumentowanymi złożami | nie | pozytywna |
| | | 2. tereny w granicach obszaru i terenu górniczego | tak | |
| | | 3. tereny przeznaczone pod eksploatację zasobów | nie | |
| 2.5 | przekształcenie naturalnego | 1. dopuszczenie czasowej zmiany ukształtowania terenu | nie | pozytywna |

| lp | zagadnienia | kryterium oceny | | ocena |
|------|--|--|--------|-----------|
| | uksztaltowania terenu | 2. dopuszczenie trwałej zmiany ukształtowania terenu | nie | |
| 2.6 | emitowanie drgań i hałasu | 1. projektowane emitery drgań | nie | pozytywna |
| | | 2. projektowane tereny zabudowy przeznaczonej na stały pobyt ludzi w zasięgu ponadnormatywnych drgań | nie | |
| | | 3. projektowane emitery hałasu | nie | pozytywna |
| | | 4. projektowane tereny zabudowy przeznaczonej na stały pobyt ludzi w zasięgu ponadnormatywnego hałasu | nie | |
| | | 5. tereny chronione w zasięgu ponadnormatywnego hałasu | nie | |
| 2.7 | emitowanie pól elektromagnetycznych | projektowane tereny zabudowy przeznaczonej na stały pobyt ludzi w zasięgu pól elektromagnetycznych szkodliwych dla zdrowia ludzi | nie | pozytywna |
| 2.8 | ryzyko wystąpienia poważnych awarii | 1. projektowane przeznaczenie terenu sprzyjające wystąpieniu poważnych awarii | nie | pozytywna |
| | | 2. ograniczenia dla wystąpienia poważnych awarii | tak | |
| | | 3. warunki do ograniczania rozprzestrzeniania się szkodliwych substancji w przypadku wystąpienia poważnej awarii | tak | |
| 2.9 | przedsięwzięcia znacząco oddziaływujące na środowisko | 1. zawsze znacząco oddziaływujące, nie będące inwestycjami celu publicznego | nie | pozytywna |
| | | 2. potencjalnie mogące znacząco oddziaływać | nie | |
| | | 3. ograniczenie negatywnego oddziaływania do granic własnych inwestycji | tak | |
| 2.10 | warunki do uzyskania standardów uzbrojenia strefy zurbanizowanej | 1. zaopatrzenie w wodę | dobrze | pozytywna |
| | | 2. zaopatrzenie w ciepło | dobrze | |
| | | 3. zaopatrzenie w gaz | - | |
| | | 4. zaopatrzenie w energię | dobrze | |
| | | 5. unieszkodliwianie ścieków | dost. | |
| | | 6. unieszkodliwianie odpadów, których nie można powtórnie wykorzystać | dobrze | |

5. PODSUMOWANIE PROGNOZY WSTĘPNEJ

Omawiany plan jest zgodny z obowiązującymi przepisami oraz uwzględnia istotne zasady ochrony środowiska przyrodniczego i kulturowego oraz zdrowia ludzi.

Zakładając, iż zaproponowane w projekcie Studium strefowanie funkcjonalne jest prawidłowe należy stwierdzić, że doprecyzowanie przeznaczenia terenu w planie generalnie wykazuje:

1. zgodność z przepisami prawa ochrony środowiska przyrodniczymi i kulturowymi,
2. zgodność planowanej funkcji z uwarunkowaniami i potrzebami środowiska,
3. właściwe proporcje terenów o różnej aktywności biologicznej,
4. prawidłowe podejście do gospodarowania zasobami przyrody,
5. dbałość o ochronę zachowanych cennych elementów krajobrazu kulturowego,
6. dbałość o tworzenie warunków do realizacji celów ochrony ustanowionych dla form ochrony o znaczeniu ponadlokalnym.

Plan nie spowoduje powstania nowych źródeł uciążliwości dla środowiska przyrodniczego ani dla zdrowia ludzi. Na całym obszarze ustalony jest zakaz realizacji przedsięwzięć mogących znacząco oddziaływać na środowisko za wyjątkiem inwestycji celu publicznego. Plan dodatkowo nałożył wymóg ograniczenia negatywnego oddziaływania wszelkich inwestycji do granic działki lub terenu, na którym są one zlokalizowane. Dopuszczając inwestycje, które mogą potencjalnie negatywnie oddziaływać na środowisko, kierowano się zapewne chęcią nie stwarzania barier dla realizacji planowanych na tym terenie inwestycji celu publicznego oraz ważnym interesem społecznym. Walory środowiska przyrodniczego, w tym obszary objęte ochroną na podstawie ustawy o ochronie przyrody, i kulturowego nie usprawiedliwiają konieczności zakazania realizacji tego typu przedsięwzięć już na etapie planu zagospodarowania przestrzennego, w szczególności w miejscu, gdzie inwestycje takie już są zrealizowane i przewidziano ich dalszą modernizację. Możliwość powstania inwestycji celu publicznego mogących znacząco negatywnie oddziaływać na środowisko jest przede wszystkim uwarunkowana przepisami ustawy o udostępnianiu informacji o środowisku i jego ochronie, udziale społeczeństwa w ochronie środowiska oraz o ocenach oddziaływania na środowisko. W związku z bardzo dużą ilością czynników determinujących rodzaj, zakres i charakter oddziaływania przedsięwzięcia na środowisko, na etapie opracowywania planu niemożliwa jest ocena wpływu tego typu inwestycji. Z całą jednak pewnością można stwierdzić, że w związku z ustawowym obowiązkiem przeprowadzenia oceny oddziaływania na środowisko dla tych przedsięwzięć, na terenie nie powstaną inwestycje, które mogłyby znacząco negatywnie oddziaływać na środowisko.

Cały obszar objęty planem zajmują obszary Natura 2000, a tym samym w ich granicach znajdują się tereny przeznaczone pod zabudowę. Stanowią one jednak jedynie 7,3% powierzchni obszarów. W planie wprowadzono szereg zakazów i ograniczeń dotyczących sposobu zagospodarowywania terenów położonych w granicach obszarów Natura 2000. Wybudowanie planowanej zabudowy z pewnością będzie miało wpływ na obszary Natura 2000, jednak w wyniku realizacji ustaleń planu nie przewiduje się znaczącego bezpośredniego oddziaływania (jak również pośrednich, wtórnych i skumulowanych) na cele i przedmiot ochrony obszarów Natura 2000, jak również na ich integralność.

Analizowany plan zapewnia ochronę obszarów najbardziej cennych krajobrazowo i wyróżniających się najwyższymi walorami przyrodniczymi. W projekcie planu uwzględniono zasady ochrony i zagospodarowania określone dla poszczególnych form ochrony przyrody występujących na obszarze objętym planem. Zachowanie istniejącej zabudowy oraz urządzeń i obiektów infrastruktury technicznej rzeczno-przebiegu granicznego, z jednoczesnym dopuszczeniem możliwości powstania nowych obiektów niezbędnych do funkcjonowania i obsługi przebiegu, podyktowane było ważnym interesem społecznym oraz koniecznością realizacji inwestycji celu publicznego o znaczeniu międzynarodowym. Realizacja zmian wprowadzonych dokumentem w sposobie zagospodarowania analizowanego terenu, nie spowoduje znaczących

negatywnych oddziaływań na obszary objęte ochroną, a może się wręcz przyczynić do ograniczenia istniejących zagrożeń dla stanu środowiska przyrodniczego, w szczególności zagrożenia epidemiologicznego, wynikającego z niedostatecznego w relacji do ilości użytkowników – zaplecza sanitarnego.

Tereny zarezerwowane w projekcie planu pod zabudowę (kosztem gruntów leśnych i rolnych o niskiej klasie przydatności) stanowią odwzorowanie istniejącego stanu zagospodarowania na obszarze planu bądź też obowiązującego przeznaczenia w miejscowym planie zagospodarowania przestrzennego. Teren zabudowy usługowej przejścia granicznego uzyskał zgodę na zmianę przeznaczenia gruntów rolnych i leśnych na cele nierolnicze i nieleśne w ramach procedury sporządzania obowiązującego planu i stanowi niewykorzystaną jeszcze rezerwę pod lokalizację obiektów obsługi granicznego ruchu turystycznego. Teren rzeczno-przejścia granicznego obejmuje zagospodarowany i zabudowany obszar istniejącego przejścia. Przewidywana planem strefa zabudowy pozwoli więc zaspokoić potrzebę obsługi granicznego ruchu turystycznego oraz zrealizować zadania o znaczeniu ponadlokalnym, bez konieczności przeznaczania na ten cel nowych terenów, relatywnie przyrodniczo cenniejszych.

Dokonana wstępna ocena i analizy wykazały brak przesłanek do twierdzenia, że realizacja ustaleń planu może wywołać skutki, które doprowadzą do uruchomienia procesów degradacyjnych w środowisku obszaru opracowania i terenów sąsiednich, co w konsekwencji wpłynie niekorzystnie na jakość życia ludzi i uniemożliwić zrównoważony rozwój jednostki osadniczej obszaru opracowania. Przy prawidłowej realizacji ustaleń planu - to znaczy, zgodnej z obowiązującymi przepisami prawa - stan podstawowych geokomponentów środowiska nie ulegnie istotnym zmianom.

Prognoza wstępna nie zidentyfikowała możliwości wystąpienia istotnych zagrożeń dla środowiska w wyniku realizacji ustaleń planu, a tym samym nie ma potrzeby wykonania pogłębionych analiz.

6. ROZWIĄZANIA ALTERNATYWNE

Mając na względzie obowiązek wypełnienia zadań o znaczeniu ponadlokalnym określonych w Planie Zagospodarowania Przestrzennego Województwa Podlaskiego, ustalone przeznaczenie i sposób zagospodarowania terenu oraz konieczność zgodności ustaleń planu ze Studium, a także brak negatywnego oddziaływania na obszary objęte ochroną (w tym obszary Natura 2000), wskazywanie rozwiązań alternatywnych jest bezprzedmiotowe.

7. TRANSGRANICZNE ODDZIAŁYWANIE NA ŚRODOWISKO

Analizowany dokument obejmuje obszar położony w bezpośrednim sąsiedztwie granicy państwa. Z uwagi na niewielki zakres zmian w przeznaczeniu i zagospodarowaniu terenu zapisanych w projekcie planu oraz znikomy zasięg przewidywanych oddziaływań wynikających z jego realizacji, nie ma przesłanek do wystąpienia transgranicznego negatywnego oddziaływania na środowisko.

8. MONITORING REALIZACJI USTALEŃ PLANU

Zgodnie z art. 32. ust 1 i 2 oraz art. 33 ustawy z dnia 27 marca 2003 r. o planowaniu i zagospodarowaniu przestrzennym, wójt jest zobowiązany raz w czasie kadencji rady przeprowadzić i przedstawić radzie gminy analizę zmian w zagospodarowaniu przestrzennym gminy. Analiza taka, między innymi, obejmuje oszacowanie postępu w realizacji uchwalonych planów, jak również bada ich zgodność z obowiązującymi przepisami oraz z obowiązującym studium.

Wobec braku przepisów wykonawczych, które określałyby zakres i metody sporządzania takiej analizy, problematyka skutków realizacji ustaleń planu w odniesieniu do środowiska przyrodniczego i zdrowia ludzi często jest pomijana lub sprowadzana do analizy zgodności z obowiązującymi przepisami, w tym dotyczącymi ustanowionych form ochrony przyrody.

Należy dążyć, aby w ramach wyżej wspomnianego dokumentu, przeanalizować skutki realizacji obowiązujących planów na środowisko, w szczególności na obszary chronione, krajobraz i zdrowie ludzi tak, aby w przypadku zidentyfikowania negatywnych skutków, mogły być one podstawą do zmiany zarówno studium jak i planu.

W odniesieniu do projektu planu obszaru opracowania zakres analizy powinien uwzględniać w szczególności następujące zagadnienia:

- skuteczność przestrzegania zasady, iż ewentualna uciążliwość funkcji musi zamykać się w granicach własnych inwestycji;
- monitoring stanu sanitarnego gleb i wód;
- monitoring stanu zanieczyszczenia lasów;
- monitoring siedliska przyrodniczego łęgów wierzbowych, topolowych, olszowych i jesionowych;
- ocena składu gatunkowego szaty roślinnej, w szczególności udział gatunków obcych dla siedliska;
- monitoring wskaźników zagospodarowania terenu ustalonych planem, w szczególności udziału powierzchni biologicznie czynnej;
- ocena stopnia realizacji inwestycji celu publicznego o znaczeniu ponadlokalnym wskazanych w planie;
- ocena stanu zachowania i stanu technicznego urządzeń wodnych.

9. WNIOSKI

Przeprowadzenie niniejszej prognozy pozwoliło na sformułowanie kilku wniosków, których uwzględnienie w planie oraz w trakcie realizacji ustaleń planu pozwoli w pełniejszy sposób zabezpieczyć stan środowiska przyrodniczego i jakość życia mieszkańców:

1. Koniecznej jest jak najszybsza realizacja zaplecza sanitarnego oraz obiektów niezbędnych do obsługi ruchu turystycznego.
2. Niezbędne jest ograniczenie swobodnego korzystania z kompleksów leśnych, przede wszystkim zawężenie dostępu do siedliska przyrodniczego.
3. Zgodnie z prawem ochrony środowiska konieczne jest prowadzenie monitoringu w zakresie uciążliwości mających wpływ na stan środowiska przyrodniczego i zdrowie ludzi.
4. Ze względu na dopuszczenie realizacji inwestycji celu publicznego, które mogą znacząco negatywnie oddziaływać na środowisko, w celu kontroli ilościowej i jakościowej takich przedsięwzięć Wójt przed wydaniem decyzji o uwarunkowaniach środowiskowych nie powinien rezygnować z przeprowadzenia oceny oddziaływania na środowisko przedsięwzięć realizowanych w sąsiedztwie terenów mieszkaniowych i terenów występowania form ochrony przyrody.
5. W celu zrekompensowania spadku udziału terenu biologicznie czynnego należy utratę powierzchni zrekompensować podwyższeniem jakości pozostałych terenów biologicznie czynnych.
6. Należy propagować stosowanie tradycyjnych materiałów i form architektonicznych, zarówno w stosunku do budynków jak i ogrodzeń.
7. Należy popularyzować budownictwo energooszczędne. Nowobudowane lub zmodernizowane budynki, budowle i instalacje nie mogą być oddawane do użytku, jeżeli spełniają norm wymagań ochrony środowiska.

10. STRESZCZENIE W JĘZYKU NIESPECJALISTYCZNYM

W ramach niniejszego opracowania poddano analizom ustalenia projektu **miejscowego planu zagospodarowania przestrzennego Gminy Plaska dla działek o nr ewid. 348 i 349 z obrębu ewid. Rudawka** pod kątem jego możliwego wpływu na środowisko przyrodnicze oraz zdrowie ludzi.

Plan obejmuje obszar położony na nie zainwestowanym terenie. Łączna powierzchnia opracowania to 21,22 ha, co stanowi 0,06% powierzchni gminy.

Podstawowym zadaniem planu jest umożliwienie modernizacji i rozbudowy rzecznego przejścia granicznego w Rudawce, w dostosowaniu do potrzeb istniejącego i planowanego ruchu granicznego oraz zadań zapisanych w Planie Zagospodarowania Przestrzennego Województwa Podlaskiego – obszary gruntów rolnych i leśnych przeznaczone zostają pod rzeczne przejście graniczne oraz zabudowę usługową przejścia granicznego.

Projekt zmiany planu jest zgodny z postanowieniami Studium oraz uwzględnia realizację zadań o znaczeniu ponadlokalnym określonych w Planie Zagospodarowania Przestrzennego Województwa Podlaskiego.

Cały obszar opracowania położony jest w granicach: Obszaru Specjalnej Ochrony Ptaków Natura 2000 „Puszcza Augustowska”, Obszaru mającego znaczenie dla Wspólnoty Natura 2000 „Ostoja Augustowska” oraz Obszaru Chronionego Krajobrazu „Puszcza i Jeziora Augustowskie”.

Na obszarze opracowania nie przekraczane są dopuszczane przepisami poziomy substancji, przewidziane dla powietrza, wody i gleby.

W granicach opracowania nie występują istotne problemy funkcjonowania środowiska – jest to nieznacznie przekształcony przez człowieka krajobraz leśny. Jednak niekontrolowane i nieograniczone korzystanie z terenów leśnych doprowadziło do wystąpienia zagrożenia dla ich stanu czystości oraz stanu zachowania siedliska przyrodniczego będącego przedmiotem zainteresowania Wspólnoty o znaczeniu priorytetowym.

Tereny zarezerwowane w projekcie planu pod zabudowę (kosztem gruntów leśnych i rolnych o niskiej klasie przydatności) stanowią odwzorowanie istniejącego stanu zagospodarowania na obszarze planu bądź też obowiązującego przeznaczenia w miejscowym planie zagospodarowania przestrzennego. Przewidywana planem strefa zabudowy pozwoli na zaspokojenie potrzeby obsługi granicznego ruchu turystycznego oraz realizację zadania o znaczeniu ponadlokalnym, bez konieczności przeznaczania na ten cel nowych terenów, relatywnie przyrodniczo cenniejszych.

Należy stwierdzić, że rozwiązania funkcjonalno-przestrzenne oraz ustalenia dotyczące ochrony środowiska przyjęte w planie pozwalają na zachowanie dobrego stanu i funkcjonowania środowiska, nie prowadzą do istotnych konfliktów w funkcjonowaniu przyrodniczym, tworzą warunki do kształtowaniu ładu w krajobrazie kulturowym oraz nie wpłyną negatywnie na zdrowie ludzi.

W wyniku realizacji ustaleń projektu planu nie przewiduje się wystąpienia znaczących oddziaływań na cele i przedmiot ochrony obszarów Natura 2000, ich integralność, a także na siedliska przyrodnicze, dla których ochrony zostały powołane. Nie przewiduje się również negatywnego oddziaływania wynikającego z wykorzystania zasobów środowiska.

Przy spełnieniu zakazów, nakazów i ograniczeń określonych w projekcie planu i w przepisach odrębnych, plan nie budzi obaw o spowodowanie istotnych zmian w środowisku przyrodniczym, i krajobrazie zarówno w trakcie jego realizacji jak i po jej ukończeniu.

11. SPIS TABEL I RYSUNKÓW

Spis tabel:

| | |
|---|----|
| Tabela 1 Ustalenia planu w zakresie określenia minimalnego udziału procentowego powierzchni biologicznie czynnej..... | 10 |
| Tabela 2 Najważniejsze założenia, zadania i cele wykorzystane przy opracowywaniu projektu planu..... | 11 |
| Tabela 3. Złoże kopalin na terenie gminy..... | 15 |
| Tabela 4. Obszary chronione na terenie gminy..... | 18 |
| Tabela 5. Analiza odległości obszaru objętego planem od obszarów chronionych..... | 18 |
| Tabela 6. Wstępna prognoza wpływu skutków ustaleń planu na środowisko..... | 25 |

Spis rysunków:

| | |
|---|----|
| Rys. 1 Wyrys ze Studium wraz z lokalizacją obszaru zmiany planu..... | 5 |
| Rys. 2 Rysunku planu..... | 6 |
| Rys. 3 Projekt rysunku planu..... | 7 |
| Rys. 4 Położenie obszaru planu | 13 |
| Rys. 5 Budowa geologiczna gminy [źródło: http://web3.pgi.gov.pl/website/cbdg/viewer.htm] | 14 |
| Rys. 6 Udokumentowane złoże kopalin [źródło: http://web3.pgi.gov.pl/website/cbdg/viewer.htm]..... | 15 |
| Rys. 7 Regionalizacja geobotaniczna oraz potencjalna roślinność naturalna [źródło: „Regionalizacja geobotaniczna Polski” i „Potencjalna roślinność naturalna Polski” J.M. Matuszkiewicz, IGiPZ PAN, Warszawa, 2008 r.] | 16 |
| Rys. 8 Zdjęcie lotnicze gminy [źródło: http://geoserwis.gdos.gov.pl/mapy/] | 17 |
| Rys. 9 Położenie obszaru planu względem obszarów podlegających ochronie na podstawie ustawy o ochronie przyrody [źródło: http://geoserwis.gdos.gov.pl/mapy/] | 19 |
| Rys. 10 Obszar i teren górniczy [źródło: http://web3.pgi.gov.pl/website/cbdg/viewer.htm] | 20 |
| Rys. 11 Obszary i obiekty podlegające ochronie na obszarze objętym planem | 21 |
| Rys. 11 Położenie gminy względem sieci ekologicznej ECONET [na podstawie mapy http://www.ecologicalnetworks.eu/images/Maps/ECONET%20-%20Poland.jpg] | 22 |